

Intelligence a tvořivost patří dohromady

říká o úloze intelligence v životě člověka Josef Švancara

Jaké jsou nejnovější trendy ve zkoumání intelligence?

V posledních desetiletích můžeme v pojetí intelligence sledovat trend od zdůrazňování obecného faktoru k specifickým složkám, například u R. Sternberga, a k mnohostranné inteligenci v pojetí Howarda Gardnera. Asi před patnácti lety upoutal Gardner pozornost odborníků i veřejnosti svým pojetím sedmi nezávislých inteligencí: logicko-matematické, prostorové, hudební, tělesně pohybové, jazykové, intrapersonální a sociální-interpersonální.

Z Gardnerova pojetí mnohočetných inteligencí by měly vyplynout požadavky na testy intelligence. Mnohé z nich skutečně zahrnují úkoly, jejichž řešení zachycuje úroveň jazykové intelligence, logicko-matematické nebo prostorově konstruktivní intelligence.

Souvisí spolu jednotlivé složky intelligence?

Sotva lze ze standardních testů intelligence usuzovat na hudební, tělesně kinestetickou, intrapersonální a sociální inteligenci. Kritici se domnívají, že těchto sedm inteligencí není tak navzájem nezávislých, a že nejsou všechny stejně důležité pro uplatnění v životě. V protikladu ke Gardnerově vyčleňování jednotlivých inteligencí empirické výzkumy dokládají například konkordanci matematického a hudebního talentu, diskrepanci slovně logické a intrapersonální intelligence a podobně.

Vysoká intelligence souvisí s určitým způsobem myšlení...

S divergentním myšlením je spjata plynulost, schopnost vytvořit značný počet myšlenek a flexibilita, schopnost nahlížet na problém z různých perspektiv a konečně originalita ve smyslu neobvyklého spojení idejí. Divergentní myšlení naráží však na své hranice, jestliže není doplňováno schopností rozlišovat dobré a špatné nápady. K tomu může přispět konvergentní myšlení. Je známe, že jedinci, kteří vytvořili významné inovace ve své oblasti, efektivně spojují obě tyto formy myšlení. Albert Einstein byl přesvědčen, že opravdový průlom ve vědě se nedocílí řešením „zadaných“ problémů, nýbrž „odkrytím“ problémů, to znamená přeformulováním starých nebo odkrytím nových problémů. To vyžaduje tvůrčí spojení obou forem myšlení.

Jak se vysoká intelligence projevuje ve vývoji jedince?

Pokud jde o vývoj osobnosti jedinců s vysokým IQ v evropské literatuře se na rozdíl od optimistických závěrů Termanových setkáváme nezdědkou s údaji o frustracích a konfliktech vysoce nadaných jedinců, kteří vyžadují individuální psychologickou péči. Z vývojového hlediska může být existence vysoké intelligence činitelem asynchronního vývoje osobnosti.

Také Gardner zmiňuje u některých geniálních tvůrců paradoxní spojení hlubokého vhledu na jedné straně s určitou nezralostí emocionální a dokonce i mentální na druhé straně.

Je třeba rozvíjet inteligenci ve spojení s tvořivostí. Mnozí lidé jsou tvořiví, aniž by měli vysokou inteligenci a naopak. Vysoká intelligence se například ve známém modelu Renzulliho a Mönkse chápe v interakci tří složek: schopností, motivace a tvořivosti.

Mění se intelligence v průběhu lidského života?

Rozšíření intelligenčních testů Davida Wechslera v druhé polovině tohoto století znamenalo odklon od „omnibusových testů“, jejichž výsledek se vyjadřuje jedním celkovým skóre. Profil jednotlivých položek Wechslerova testu poskytuje orientaci o podílu fluidní, tekuté a krystalické intelligence. Fluidní intelligence je méně závislá na učení, a dosahuje vrcholu kolem třicátého roku věku, pak postupně klesá, ve stáří rychleji.

Krystalická intelligence závisí mnohem více na procesech učení a vzdělávání, s věkem vzrůstá nejméně do šedesátého roku a zůstává nezdědkou konstantní i po devadesátém roku věku.

Analogické tomu je rozlišení „mechaniky“ a „pragmatiky“ intelligence, jak se s ním setkáváme zejména v psychologii životní dráhy člověka. Komponenty fluidní intelligence se v Baltesově terminologii označují jako „mechanika intelligence“. Ta se vztahuje k základní architektuře systémů pro zpracování informací. „Pragmatika intelligence“ se naproti tomu vztahuje k chápání souvislostí a k užítí mechaniky intelligence při vytváření systémů vědění a zkušeností.

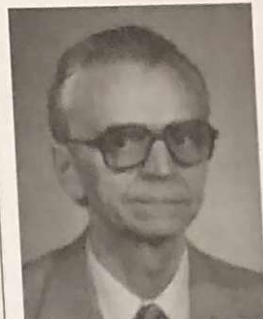
Je současný člověk inteligentnější než jeho předci?

Z některých kohortových výzkumů vyplývá, že přibýlo schopností prostorově konstruktivních, pokles se uvádí v oblasti slovně logické intelligence. To je spíše varující. Nelze podceňovat verbálně logickou inteligenci v celém rozsahu životní praxe. K zamyšlení vybízí odpověď starověkého mudrce, který na otázku, kde by začal reformovat rozvrácené hospodářství tehdejší říše, odpověděl, že by začal reformou slov. Není to stále aktuální? O slova, pojmy se opírají důležité informace i normy v ekonomice i zákonodárství.

Jak se bude vyvíjet lidská intelligence v budoucnosti?

V dalším tisíciletí se nepochybně změní obsahy myšlení, i když se pravděpodobně tolik nezmění mentální operace. Nové, odlišné obsahy však povedou k proměně produktů myšlení. Vyhnu se odhadu, zda bude intelligence dalších generací vyšší, v každém případě bude jiná.

Jakub Hučín



Josef Švancara (1924)

je profesorem obecné psychologie a vývojové psychologie v Psychologickém ústavu FF MU v Brně. Na základě integrativního přístupu k problematice intelligence vypracoval některé teoretické a metodologické modely. V posledních letech se věnuje zejména tematickým okruhům kognitivní psychologie.