

[vedoucí katedry] wt



Otakar Zítek
25. 3. 1879 · 9. 7. 1934
1920 · 1924



Mihajlo Rostohar
30. 7. 1878 · 5. 8. 1966
1924 · 1927



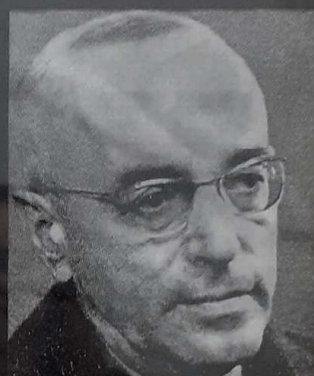
Vladimír Hoppe
29. 8. 1862 · 3. 3. 1931
1927 · 1931



Josef Ludvík Fischer
6. 12. 1894 · 17. 2. 1973
1931 · 1947



Josef Tvedý
29. 9. 1877 · 13. 3. 1942
1938 · 1939 (spolu s J.L.F.)



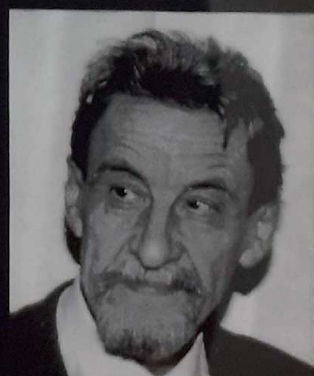
Minko Novák
3. 10. 1901 · 16. 9. 1980
1946 · 1953



Josef Macháček
4. 12. 1917 · 12. 7. 1984
1954 · 1963



Jiří Cech
31. 12. 1925 · 22. 7. 2002
1970 · 1990



Lubomír Nový
15. 4. 1930 · 15. 11. 1996
1963 · 1969 / 1991 · 1996

Filozofové ve městě

Radim Brázda

MASARYKOVA UNIVERZITA

BRNO | 2021

MUNI
ARTS



Mihajlo Rostohar – experimenty a malé vrtochy velkých mužů

Fakulta se přes neočekávaný návrat Otakara Zicha do Prahy zdárně a důstojně přenesla a na místo vedoucího Filozofického semináře byl jmenován Mihajlo Rostohar (1878–1966), profesor filozofie a psychologie. Filozofický seminář vedl v letech 1923–1926 a v letech 1934–1935 převzal funkci děkana FF MU. Rostoharovo teoretické zázemí se opíralo o studium medicíny, přírodních věd a psychologie. Studoval ve Vídni (1901–1903) a ve Štýrském Hradci (1903–1905), kde získal tzv. seminární vysvědčení od filozofa a psychologa Alexia Meinonga (1853–1920). Promoval v roce 1906 ve Vídni. Další studium Rostoharovi doporučil Friedrich Jodl (1849–1914), jehož známe především jako autora zevrubných dvousvazkových *Geschichte der Ethik als philosophischer Wissenschaft* (dotisk 3. vydání vyšel ještě v roce 1965), jež jsou bohužel dnes přehlíženy. V dalším studiu filozofie a psychologie pokračoval Rostohar v Praze. Navštěvoval přednášky Masaryka, Drtiny, Čády a Krejčího. Habilitoval se na Karlově univerzitě v roce 1911. Z Prahy se vydal studovat psychologii do Lipska, které tehdy bylo centrem experimentální psychologie. Pracoval zde ve slavné psychologické laboratoři Wilhelma Wundta (1832–1920), kterou prošla celá řada předních experimentálních psychologů tehdejší doby.³² Po habilitaci krom vedení přednášek z logiky spoluzakládal v Praze první českou psychologickou laboratoř při Fyziologickém ústavu LF UK, který v té době vedl František Mareš. Laboratoř byla v roce 1924 přenesena do Brna a toto institucionální úsilí posléze vyvrcholilo v roce 1926 založením Psychologického ústavu FF MU, jehož vedením byl Rostohar pověřen. Založení Psychologického ústavu předcházelo Rostoharem iniciované rozdělení Filozofického semináře na dvě oddělení (viz dopis z 25. června 1924 a dopis MŠaNO ze dne 9. července 1924).³³ Po schválení Ministerstvem školství a národní osvěty byla od počátku studijního roku 1924/25 realizována cvičení ve všeobecném oddělení filozofickém a ve speciálním oddělení psychologickém. Ustavení Psychologického ústavu stvrdilo posléze ministerstvo v dopise z 25. června 1925 „*Přihlížejíc k podanému návrhu svoluje ministerstvo školství a národní osvěty, aby oddělení pro experimentální psychologii při filozofickém semináři se osamostatnilo a aby se jmenovalo „psychologický ústav“*“³⁴ Dodejme, že Rostohar spolupracoval v 50. letech rovněž při institucionálním budování psychologie ve Slovinsku, kde také v roce 1966 zemřel.³⁵

32 Institut für experimentelle Psychologie založil Wundt v roce 1879 na univerzitě v Lipsku. Jednalo se o první psychologickou laboratoř s programem systematického, experimentálně psychologického výzkumu. Psychologové z evropských zemí i USA, kteří ústavem prošli, zakládali posléze podobné laboratoře a ústavy ve svých zemích.

33 AMU, A 2, D I, Filozofický seminář 1925, kart. 8.

34 AMU, A 2, D I, Filozofický seminář 1925, kart. 10.

35 O jeho životě a díle podává v poslední době přehled např. GABRIEL, Jiří. *Filosof Mihajlo Rostohar*. Brno: vl. n. 2016; ŠVANCARA, Josef. *Mihajlo Rostohar (1878–1966) v tradici celostní a experimentální psychologie*. Brno: Masarykova univerzita 1999.

Do Brna a v Brně

Tato etapa Rostoharova života začíná 9. května 1921, kdy byl navržen na jmenování mimořádným profesorem experimentální psychologie na FF MU v Brně. Rostohar byl v té době soukromým docentem FF UK v Praze. Návrh na jmenování (ze dne 9. května 1921) byl datován v Praze a mezi podepsanými navrhovateli byli Antonín Beer a Arne Novák. Je možné, že profesura právě z experimentální psychologie mohla být důvodem zdržení Rostoharova jmenování. Otakar Zich spolu s germanistou Beerem posléze navrhli v roce 1921 Rostohara na jmenování mimořádným profesorem v tradičním oboru systematické filozofie. Jmenování bylo v tomtéž roce potvrzeno. Rostohar se v Brně na semináři uvedl v roce 1923 přednáškami o Lockově *Zkoumání o rozumu lidském* a o psychofyzice jako metodě experimentální psychologie. V době jeho působení na Filozofickém semináři v letech 1923–1939 byli jeho kolegy Otakar Zich, Inocenc Arnošt Bláha, Karel Svoboda, Josef Tvrđý, Vladimír Hoppe, Josef Ludvík Fischer a Mirko Novák. Z této generačně nepřiliš rozptýlené skupiny – nejmladší Novák byl o 19 let mladší než nejstarší Otakar Zich – byli vedoucími semináře nebo se později stali vedoucím katedry filozofie Zich, Hoppe, Fischer, Tvrđý i Novák.

V roce 1931 stvrđil Masaryk svým podpisem Rostoharovu řádnou profesuru a Rostohar se stal prvním profesorem psychologie na FF MU. Proces jmenování začal v roce 1928 a jeho součástí byl posudek týkající se povahy jeho vědecké práce. Dokument je v archivu uložen s datem 2. prosince 1928 a strojopis začíná rukopisným dodatkem „*O rázu vědecké práce dra. M. Rostohara do roku 1928 byl podán podrobný referát při návrhu na jeho jmenování profesorem mimořádným*“.³⁶ Vyjádření adresované profesorskému sboru filozofické fakulty podepsali pedagog Otokar Chlup, filozof Vladimír Hoppe (Rostoharův nástupce ve vedení Filozofického semináře), sociolog a filozof Inocenc Arnošt Bláha a bohemista a romanista Prokop Miroslav Haškovec. Z dokumentu je zřejmé, že jeho autoři z dobrých důvodů nesdíleli nadšení pro experimentální orientaci v humanitních vědách, což však nebránilo ocenění Rostoharovy vědecké práce. Předmětem jejich pozornosti a hodnocení je nejprve Rostoharův spis *Studie z vývojové psychologie* (1928). Jeho první, filozofickou část hodnotí autoři posudku následně:

Přihlížíme-li k první části studie, neubráníme se dojmu, že pisatel v dnešní krizi psychologie pohybuje se v začarovaném kruhu logické nedůslednosti a protichůdných idejí. Dovojuje na základě psychologické literatury jednostranně německé že dnešní psychologie na svůj prospěch opouští své mechanické, atomistické hledisko a v závěru přijímá atomistiku jako jedinou metodu, kterou musí psychologie projít, aby mohla přikročiti k jednotné syntesi. Stylisace autorova budí dojem, že odmítá a přijímá psychologickou analysu. Přijímá tedy onu metodu, proti níž horují jeho oblíbení autoři, jejichž pojetí psychologické metody hájí. Opouští totalitní aspekt a pojem struktury a vrací se k starší systematice psychologické, k psychickým prvkům. Nevymezení pojmů novější psychologie, jejích metod, pojmu struktury, elementu, psychogenese, psychologie přírodovědecky orientované, biologicky orientované a jiných nutných předpokladů filosofického postížení základů psychologie způsobily, že studie nemá vnitřní architektury, že je obtížno postřehnouti hlavní myšlenkové soubory idejí. [...] Závažnou vlastností filosofického úvodu jest i okolnost, že úvod není skutečným úvodem vlastní psychologické stati „Vývoj zrakové představy z původního dojmu“. Pojmosloví, principy, tесе úvodu neprobírají se proto, aby byly psychologickou studií verifikovány, nýbrž mají být i jenom povšečným úvodem o moderní psychologii. Pohřešujeme větší zřetel k psychologii neněmecké. [Poslední věta je v textu dopsána rukou a škrtnuta je věta Již okolnost, že není tu téměř stopy po psychologii francouzské, americké, anglické, ba ani po ruské, ač je v překladech německých hojně zastoupena.]

36 AMU, A 2, D I, Filozofický seminář 1931, kart. 28.

První část knihy nebyla hodnocena nikterak superlativně. Představme si, jak by mohla vypadat variace na tuto poslední poznámku dnes: pohřešujeme pohřichu větší zřetel k literatuře neanglicky psané, která jako by snad ani neexistovala. Současně víme, že pouhé, byť impozantní a opulentní uvedení množství cizojazyčné literatury ještě nikterak negarantuje kvalitu samotného textu – tehdy i dnes. Úvodní části současných studií, které se formálně snaží naplnit vizáž vědeckého textu, obsahují různá pro zpracovávané téma příznačná sousloví se jmény autorů a rokem vydání díla, aniž by z následného textu bylo zřejmé, zda je autor nového textu vůbec použil nebo zda je skutečně podrobně zná. Z textu samotného pak lze často vyčíst, že o obsahu těchto, pomocí takové ostentativně chlubitivě zkratky jen ikonicky zmiňovaných textů, toho autor příliš neví, natož aby to v textu jakkoli použil. Díky této stylové manýře, která se snaží napodobit především formální prvky vědeckého textu, se např. nafoukne v závěru studie přiložený seznam titulů o řádný počet položek, který má pak dodat textu zdání důvěryhodnosti a vědeckosti. V bizarní zkratce pak lze o takových textech říci: je to věda, protože to formálně jako věda vypadá. Vraťme se však k Rostoharovu textu. Hodnocení druhé části uvedeného textu *Vývoj zrakové představy z původního dojmu* již působí vstřícněji.

Zde se ocitá auktor, nehledíme-li ještě k některým úvodním slovům o psychologickém vývoji, na vlastním poli vědecké práce experimentální. Již v „Metodickém postupu pokusů“ opouští rázem spekulaci úvodu a podává zdařilý obraz metody, kterou zkoumal vývoj zrakové představy. Aby dovedl ohodnotit jednotlivé fáze vývoje zrakové představy, předkládá, po předchozích pokusech na sobě, geometrická schemata dětem různého věku, kombinuje počet názorů a sleduje vývoj představy těchto schemat. Metoda interpretace kreslířských znázornění, vznikajících po každém jednotlivém vjemu, tvoří základ metody těchto zkoumání. Během pokusů přesvědčil se auktor, že se naše představa nekryje s naším vjemem, že není hotova po prvním vněmu, že dojem nevystihuje. Proto je otázka, kdy a za jakých podmínek se představa stává dokonalou, koincidentní s původním vjemem /str. 80/. Výsledky pokusů dosvědčují, že představa pozorovaného předmětu není stacionárním stavem vědomí, stabilní podobou vněmu, nýbrž že si představujeme předmět graficky tak, jak jsme jej postupně vnímali. [...] Výsledky, k nimž experimentátor dospěl, jsou následující: Zdánlivý vývoj představy nezávisí na době vnímání, nýbrž na způsobu vnímání. Rozhodujícím činitelem jest věk a duševní vyspělost, a auktor shledal jistý psychologický obrat ve způsobu pozorování žáka v době mezi desátým a patnáctým rokem, obrat, který jest případně charakterizován jako způsob konstruktivní proti pasivnímu vnímání na věkovém stupni nižším. Za cenný výsledek zkoumání Rostoharova považujeme stanovení typických způsobů vývoje představ. Stanovil způsob kumulativní /93/, při němž se struktura představy vytváří ze zcela nepatrného tvarového základu, kolem něhož se kupí další části. Další způsob typický jest vývoj představy „z vůdčího motivu“ /93/ a třetí konečně jest typický způsob vývoje z obrysu. Existence těchto typů jest prokázána připojeným materiálem obrázkovým.

Navrhovatelé udělení řádné profesury oceňují zpracování jednotlivých odychlek od vyobrazení, které interpretují jako možný diagnostický prostředek pro hodnocení individuální představitivosti. V návaznosti na zmínku o chybějící neněmecké literatuře je navrhovatelům líto, že Rostoharovy závěry nebyly srovnány s dalšími autory, kteří se podobným problémem zabývali. Proto dle nich nelze určit, v čem studie navazuje na práci předchůdců, čím doplňuje starší poznatky. Zmiňováni jsou v této souvislosti autoři: Wundt, Meumann, Lobsien, Nečajev, Müller, Schumann, Binet, O'Shea, Jud, kteří se dle navrhovatelů zabývali otázkou představ. Právě ve srovnání s jejich poznatky by dle mínění posuzovatelů vynikl případný Rostoharův přínos.

Závěr návrhu však hovoří jasně:

Prof. Rostohar soustředil svoji vědeckou literární činnost hlavně na obor psychologie; od svého jmenování mimořádným prof. dne 3. VII 1923 účastnil se psychologických sjezdů přednáškami u nás i v cizině, a založil při filosofické fakultě psychologický ústav, vybavený moderními prostředky výzkumnými. Ježto se prof. Rostohar takto svou vědeckou prací specialisoval v oboru psychologie, zvláště experimentální, žádá podepsaná komise profesorský sbor filosofické fakulty, aby byl předložen ministerstvu školství a národní osvěty návrh na jmenování prof. Rostohara řádným profesorem psychologie na filosofické fakultě Masarykovy university v Brně [a dále je rukou připsáno:] s dodatečnou žádostí, aby vzhledem k dlouhé době docentské /od 9/VII 1911 do 17/IV 1924 tj. 13 let/ vzhledem k pokročilému věku /nar. 1878/ i vzhledem k jeho postupu, by jmenováním nebyl snad zkrácen, byl mu přiznán druhý stupeň řádného profesora.³⁷

Brno získalo v roce 1931 prvního profesora psychologie (kterým byl Slovinec).

Experimenty v zimě a drobné vrtochy učených mužů

V archivních materiálech filozofického semináře můžeme nalézt rozhořčený Rostoharův dopis adresovaný Děkanství filozofické fakulty Masarykovy univerzity v Brně:

Podepsaný ředitel oznamuje, že 28. prosince odpoledne vůbec nebylo topeno v ústavě, pročež jsem nemohl pracovat a musil z ústavu odejít. Žádám, aby děkanství zakročilo na příslušných místech, aby mi takovým způsobem nebyla ztěžována učitelská a vědecká činnost. Podotýkám, že bude-li se to nadále opakovat, že bych byl nucen přerušit své přednášky pro nemožnost pokračovat v práci. V Brně, dne 29. prosince 1926. Razítko, podepsán Dr. M. Rostohar.³⁸

Rozhořčení má nádhernou kadenci, nejdříve ředitel stroze oznamuje fakta, pak v první osobě žádá a končí varováním. Povšimněme si data: 29. prosince – badatel neustává v experimentální činnosti ani dva dny před koncem roku. Bylo by zajímavé zjistit, zda těsně před koncem roku pobýval na fakultě i někdo jiný než právě Rostohar. Pokud ne, pak by bylo pochopitelné, že vedení již nedalo pokyn k vytápění prostor fakulty. Podobně bývá na přelomu roku opuštěna fakulta i v současnosti. O osamocení doktora Rostohara na sklonku roku 1926 na fakultě by možná svědčilo i to, že se v dané chvíli nemohl na nikoho obrátit a požádat o zatopení v kamnech, kterými tehdy bylo na filozofickém semináři zajišťováno vytápění. K problematice vytápění se vyjádřil ještě jednou dochovanou stížností v dopise ze 27. září 1930. Dopis obsahuje praktický návrh k zabezpečení tepla a Rostohar jej napsal (s výhledem na nadcházející podzimní období) již jako ředitel Psychologického ústavu a adresoval jej Zemské správě politické: „*Podepsaný ředitel Psychologického ústavu Masarykovy university žádá, aby v ředitelně byla postavena plynová kamna, jelikož pracuje v ústavě v hodiny i dny, v nichž se v ústředním topení rektorátní budovy nezatápí. To se týká zejména dnů nedělních a svátečních, kdy je možno v ústavě klidně pracovat. Podotýkám, že plyn je už v ředitelně zaveden; bylo by tedy jen třeba připojit na vedení kamna.*“

Můžeme jen obdivovat zanícenost, s níž zřejmě Rostohar vykonával badatelskou činnost o svátcích i v neděli a chtěl, aby drahé přístroje, jejichž nákup pro laboratoř experimentální psychologie zajistil z Německa, nezahálely ani těsně před koncem roku.

37 Tamtéž.

38 AMU, A 2, D I, Filozofický seminář 1926, kart. 13.

Po přechodu z Prahy pracoval Rostohar ještě určitou dobu rovněž v Ústavu fyziologie na Lékařské fakultě jako laboratorní asistent a toto místo zastával po nějakou dobu i jako profesor: „*Ministerstvo školství a národní osvěty svoluje, aby mimořádný profesor filosofické fakulty, Dr. Mihajlo Rostohar, jmenován byl laboratorním asistentem bez nároku a remuneraci a naturální emolumenty se speciálním určením pro oddělení pro theoretickou neurologii při tamním fyziologickém ústavě na dobu od 1. dubna 1924 do konce března 1925.*“³⁹ Je možné, že byl v té době vytížen a zaujat svými pokusy natolik, že reagoval podrážděně, jestliže mu někdo připomínal vykonávání jiných běžných pracovních činností. Mezi ně patřila účast u rigorózních zkoušek, která experimentátorovi v plném nasazení mohla připadat jako nevídané vyrušení. Díky archivu víme, že se ohradil proti tomu, že mu byla účast u rigorózních zkoušek ohlášena pouhých 48 hodin předem a v dopise upozornil děkana, že potřebuje alespoň týden, aby si mohl uspořádat výuku:

Jelikož musím připravovati jak přednášky tak cvičení a konati mnoho předběžných cvičení a pokusů, nucen jsem učiniti si příslušné dispozice nejméně týden předem. Nemaje vždy k dispozici pokusných osob a jsa vázán na jejich ochotu a čas, v který jsou mi k dispozici, jest zřejmé, že nemohu souhlasiti s tím, abych byl zván k rigorózním zkouškám pouhým oznámením doby zkoušky. Proto si dovoluji oznámiti, že by se mohlo státi, že bych z uvedených důvodů ke zkoušce rigorózní dostaviti se nemohl. V dokonalé úctě M. Rostohar mř. prof. filosofické fakulty.⁴⁰

Děkan v písemné odpovědi Rostohara upozornil na patřičné nařízení, dle něž může v případě doktorských zkoušek činit příslušné dispozice. Oznámení o zkouškách s předstihem 48 hodin považoval děkan za postačující „*tím spíše, když bylo předem zjištěno, že v tu dobu rigorosa nemáte ani cvičení ani přednášek*“.⁴¹

Nákup přístrojů pro experimentální činnost dokládá Rostoharova žádost o přidělení prostředků v dopise Ministerstvu školství a národní osvěty z 8. října 1924.⁴² Z roční dotace 1 200 korun nelze dle Rostohara pokrýt předplatné odborných časopisů, natož nákup přístrojů pro experimentální činnost. Proto žádá zvýšení dotace na 5 000 korun. V žádosti využívá jako psycholog účinně komparaci s náklady experimentujících ústavů na přírodovědecké a lékařské fakultě. Jejich dotace dle jeho slov převyšují i 10 000 korun, a přesto ještě žádají o dotace dodatečné. Z dopisů je zřejmé, že součástí výuky na Filozofickém semináři byla praktická cvičení z experimentální psychologie. V jejich průběhu se měřicí přístroje používaly a Rostohar poskytl k těmto účelům rovněž své soukromé přístroje. Zmiňuje rovněž náklady na jejich údržbu a náklady na práci mechanika. Později požadoval zřízení mechanické dílny, v níž by se přístroje udržovaly a opravovaly. Zřízenec Filozofického semináře dle Rostoharových slov „*s těmito přístroji neumí zacházeti a přísluhovati při provádění pokusů*“. Posléze napadne Rostohara dílčí řešení, které by zajistilo provoz alespoň některých nově zakoupených přístrojů. Na scénu semináře díky tomu vstoupili topič rektorátní budovy pan Jan Řeřucha⁴³ a kinooperatér Jan Richtr. V současné době audiovizuálně vybavených poslucháren zde máme k dispozici připomínku technického vybavení v roce 1925. Zpravuje nás o něm dopis z listopadu 1925, který začíná poněkud krkolomnou hlavičkou. „*Věc: ustavení kinooperaterem při kině a epidiaskopu topiče rektorátní budovy Jana Řeřuchy a zaučení téhož do*

39 AMU, A2, D I, Filozofický seminář 1924, kart. 8.

40 AMU, A 2, D I, Filozofický seminář 1926, kart. 13.

41 Tamtéž, dopis ze 26. března 1926.

42 AMU, A 2, D I, Filozofický seminář 1925, kart. 10.

43 Kdyby tehdy vycházely univerzitní noviny typu *Magazín M*, dozvěděli bychom se o panu Řeřuchovi v rubrice „Nepostradatelní“.

oboru kinooperatérského Janem Richtrem.“ Představme si situaci, že hodláme dnes promítnout studentům doprovodnou obrazovou dokumentaci, písemné materiály, teze, ukázkou z filmu nebo záznam rozhovoru s filozofem nebo jeho přednášku. Zapnete příslušné vybavení v posluchárně dle přiloženého návodu a pustíte, co je třeba. Než jsme se dostali do této situace, začínalo se skromněji. Funkci a služby Centra informačních technologií obstarával proškolený topič. Profesorský sbor Filozofické fakulty Masarykovy univerzity jednomyslně schválil na své schůzi 12. října 1925 návrh profesora Rostohara, Chlupa a dalších, aby topič pan Řeřucha „byl ustaven kinooperaterem a manipulátorem při epidiaskopu zřízeném ve velké posluchárně v novostavbě filozofické fakulty. Ježto p. Řeřucha není v tomto oboru vyučen, schválil profesorský sbor další návrh shora jmenovaných, aby zřízenec firmy Tomáše Švanhala, Jan Richter, byl pověřen zaučováním topiče Řeřuchy v operování kinooperátorem a epidiaskopem, a to na dobu 6 měsíců /asi 300 hodin/ za odměnu celkem 1800 Kč“.⁴⁴ Tento dopis s usnesením profesorského sboru odešle děkan Ministerstvu školství a národní osvěty a doporučí jej k příznivému a brzkému vyřízení. A za nějakou dobu může pan Řeřucha v jedné místnosti fakulty promítat.

Další přístroje byly využívány ve výuce i pro vědecké účely. V návaznosti na zřízení speciálního oddělení pro experimentální psychologii při Filozofickém semináři Masarykovy univerzity píše Rostohar 11. října 1924 další žádost o mimořádnou dotaci 50 000 Kč na zakoupení vědeckých přístrojů z Německa a Francie. „Aby bylo možno cvičení psychologická udržeti na vědecké úrovni a aby posluchači methodicky vedenými cvičeními mohli býti uvedeni do vědeckých metod psychologie, je třeba dokoupiti další nejnezbytnější přístroje, jich cena bohužel dnes je značně vysoká, jelikož doma lze pouze něco málo získati.“⁴⁵ Rostoharovy ambice na vybudování reprezentativního ústavu lze vyčíst rovněž z dokumentu, v němž žádá stavební komisi FF MU, aby v přístavbě rektorátní budovy byly v průběhu stavby upraveny prostory určené pro Psychologické oddělení filozofického semináře. Terasa nad místnostmi měla být upravena tak, „aby se mohla používat pro opticko-psychologické pokusy při plném volném slunečním osvětlení“.⁴⁶ Náklady na takovou úpravu by dle Rostohara byly v této probíhající dostavbě nepatrné, kdežto dodatečné úpravy terasy značné. Rostohar žádal o mimořádné dotace na přístroje opakovaně (1925: 80 000 korun; 1926: 23 000 korun). V archivu jsou uloženy dopisy, díky nimž víme, že přístroje byly objednány u firmy Zimmermann v Lipsku a firmy Spindler & Hoyer v Göttingen. Firma Spindler & Hoyer se specializovala na výrobu optických zařízení a měřících přístrojů. Nabízela speciální optické přístroje pro experimenty ve vědeckých institucích, dalekohledy, mikroskopy, oftalmometry, optické lavice, sférometry, spektrometry, kompas, magnetometry, voltmetry, seismografy či sextanty. Dovoz objednaných přístrojů zajišťovala z Göttingen speditérská firma Gerstamm & Linder Brno (tehdy s centrální kanceláří na Divadelní ulici č. 6). Stejná firma zajišťovala stěhování piana i pro Leoše Janáčka⁴⁷ a Janáček byl, jak známo, prvním čestným doktorem filozofie, který byl jmenován na Masarykově univerzitě. Zdá se, že při procházení archiválií z prvních let existence filozofického semináře narazíme dříve či později na zmínku o klavíru nebo pianu, byť cesta k této zmínce je v tomto případě spjata se speditérskou společností.

44 Tamtéž, dopis z listopadu 1925.

45 AMU, A 2, D I, Filozofický seminář 1924, kart. 8.

46 AMU, A 2, D I, Filozofický seminář 1925, kart. 10, dopis ze dne 8. května 1925.

47 Srovnej: CUMMINS III, George M. *Janáček's Eternal Love*. Bloomington 2015.

Experimentální psychologie na Filozofickém semináři

9.–13. dubna 1929 se Rostohar zúčastnil sjezdu pro experimentální psychologii pořádaného ve Vídni. Referuje o tom v krátké zprávě ze dne 25. května 1929. Díky tomu víme, kdo se jednání ve Vídni účastnil a jakým tématům se experimentální psychologové věnovali ve svých přednáškách. Rostohar vkládal do experimentálního zaměření psychologie značné naděje. Jeho pozornost vzbudilo vystoupení rakouského vývojového psychologa Heinze Wenera (1890–1964), který v té době působil v Hamburgu a posléze zde byl do roku 1933 vedoucím psychologické laboratoře. Werner referoval na sjezdu o výsledcích svého experimentálního zkoumání pocitů. V knize *Die Ursprünge der Lyrik. Eine Entwicklungspsychologische Untersuchung* (Verlag von Ernst Reinhardt, München 1924, reprint 1971) se Werner věnoval vývojové psychologii umění. Svá zkoumání v této oblasti začal analýzou „primitivního“ umění, pokračoval zkoumáním poetických formátů, vývoje poetického opakování, pozornost zaměřil na výzkum vývoje rýmů a aliterace u domorodých jazyků z oblasti Patagonie. Werner byl rovněž autorem knihy *Grundfragen der Sprachphysiognomik* (Verlag von Johann Ambrosius Barth/ Leipzig, 1932). Pokusil se v ní o deskriptivně-psychologicky zajištěné zkoumání fenoménu vyjadřujícího jazyka pomocí exaktních prostředků (za které bylo tehdy považováno pozorování a experimenty), s cílem zjistit a určit jeho základní principy. Nazýval je fyziognomickými formami jazyka, přičemž fyziognomii jazyka chápal jako část obecné fyziognomiky. Co to znamenalo: zkoumal například, zda slova mohou vyjadřovat substanci toho, co představují, vlastnosti a materiál, či tělesnou strukturu předmětů a objektů. Tázal se respondentů, s jakými představami a vjemy mají spojena některá slova, a ve výpovědích pokusných osob se mu dostávalo různých přirovnání. Ve slově „Wolle (vlna)“ se dle jeho záznamů odpovědí projevuje něco poddajného, měkkého, jemného a tato vlastnost se spojuje s písmeny, kterými je toto slovo zapsáno, nežádka doplněno kresbou. Že se mu místy dostávalo bizarních odpovědí, které například oblast písmena „o“ spojovaly s pocitem opticko taktilní oblasti, bylo nasnadě. Není zcela jasné, jak by se tato metoda dotazování mohla považovat za metodu pracující s pomocí čistě empirických prostředků, s nimiž se pokouší proniknout do světa tzv. fyziognomických slov, v nichž se optické sdružuje s taktilním. Je-li například na kartičce vytištěno slovo „Holz (dřevo)“, pak v jeho interpretaci fyziologické náhle „obživne“ a materiál se stane v optické oblasti tělesně živoucím. Je vidět, že nadšení pro experimentální zkoumání v zásadě čehokoli bylo v tomto období téměř bezbřehé a mnohdy s podobně rozpačitými výsledky jako například dnes v oblasti experimentujících sociálních a humanitních věd. Rozdíl snad spočívá pouze v tom, že tehdejší experimentální činnost nevedla k ostrakizaci čistě teoretických přístupů a nebyla automaticky považována za kritérium vědeckosti, nad které není. Současně však Wundtovy reflexe mezi experimentálními metodami v psychologii svědčily o intenzivním promýšlení nejrůznějších omezení a neduhů experimentálního výzkumu v humanitních a sociálních vědách. V současné době by se mohlo po pečlivém studiu některých publikovaných výsledků experimentů v oblasti humanitních a sociálně vědních oborů (v experimentální filozofii, experimentální ekonomii a neuroekonomii, experimentálním výzkumu náboženství apod.) zdát, že vystavování výsledků experimentů má spíše marketingovou funkci, jejímž cílem je rozptýlit podezření, že tyto disciplíny nejsou vědou ve stejném slova smyslu, jako jsou vědou třeba fyzika nebo chemie. Sebe prezentace s patřičnými „vědeckými“ doplňky, přístroji, mediální pokrytí, formálně „vědecky“ vypravené publikace nemohou při pozorném čtení zakrýt podezření, že zevrubná filozofická spekulace dokáže problém často interpretovat, vyložit a pochopit mnohem barvitěji a obsáhleji. Ale kdo by měl v 21. století odvahy veřejně sázet na metafyziku. V době, kdy Rostohar nakupoval a vyráběl přístroje, však experimentální směr vývoje v těchto vědách zdaleka nebyl mnohdy jen vynucenou manýrou nebo karikaturou experimentální vědy, která předkládá své dotazníky studentům na seminářích.

Ve zprávě ze sjezdu se Rostohar zmiňuje o přednášce rakouského psychiatra a psychoanalytika Paula Ferdinanda Schildera (1886–1940), který je společně s Josephem H. Pratterem a Tri-gantem Burrowem znám jako jeden ze zakladatelů skupinové analýzy. Stejně jako Werner odcestoval Schilder před válkou do USA, kde však na vrcholu své kariéry zemřel v prosinci 1940 v New Yorku při autonehodě. Vracel se z návštěvy porodnice od své manželky a právě narozené dcery. Na zmíněném setkání experimentálních psychologů byli hojně zastoupeni psychologové, kteří se věnovali problémům „pedopsychologie“, speciálně problémům sociálních a reaktivních funkcí dítěte. V asketické zprávě o kongresu zmiňuje Rostohar ještě vystoupení vývojové psycholožky Charlotte Bühlerové (1893–1974), která byla právě v roce 1929 jmenována mimořádnou profesorkou ve Vídni. Bühlerová se provdala v roce 1916 za významného psychologa Karla Bühlera (1879–1963), představitele Gestaltpsychologie a tzv. Würzburger Schule, která byla spjata s počátkem psychologie myšlení. Bühler se dostal do sporu s Wilhelmem Wundtem, který kritizoval jeho akcentaci introspekce a metody dotazování.⁴⁸ Současně mělo jeho dílo v Německu vliv na představitele fenomenologie, filozofie existence a zřejmě nejvýraznější vliv na filozofii jazyka a psychologii dítěte. Rostohara zaujaly právě Bühlerovy práce, které se zabývaly psychologií dítěte. Bühlerovy knihy se dočkaly v krátké době několika vydání, jako tomu bylo v případě jeho *Abriss der geistigen Entwicklung des Kleinkindes* z roku 1918, která měla v roce 1958 za sebou již 8. vydání. Bühler na něm spolupracoval s vývojovou psycholožkou Lotte Schenk-Danzingerovou (1905–1992). Kniha je komplexním představením zkoumání vývoje dětí a představením metod používaných vývojovou psychologií. Bühler zkoumal vývoj malých dětí, opíraje se o poznatky srovnávací biologie a výzkumy primátů. Ty dle uvážení doplňoval příspěvky z duchovněd a zaměřil pozornost především na výzkum procesů utvářejících osobnost. Ve zkratce lze říci, že popsal komplexním způsobem drama dětí, které se stávají dospělými – od sledování tělesného růstu, zděděných sklonů, instinktů, asociativního učení až po procitnutí intelektu. Pro Bühlera bylo základní bázi pro zkoumání vývoje člověka zkoumání jazyka.⁴⁹ Nezřídka se odvolává na Piagetovy poznatky a výzkumy, předkládá a navrhuje experimenty, které lze s dětmi vykonávat, zkoumá spontánní chování kojenců, emocionální vývoj, osvojování si mateřského jazyka, formální myšlení a schopnost odvozování. V souvislosti s analýzou spojení mezi jazykem a kresbou zkoumal a interpretoval dětské kresby v mezikulturní komparaci (výzkum kreseb dětí z Owa Raja, dětí inuitů a paleopolitických kreseb zvířat). Údaje o německých účastnících kongresu uvádím proto, aby bylo zřejmé, že Rostohar mohl získat dobrý přehled o dění v tehdejší špičkové psychologii. Tím pochopitelnější je umanutost, s níž postupně budoval základy Psychologického ústavu. Ve své době prošla drtivá většina experimentujících psychologů nebo těch, kdo se o experimentální psychologii zajímali, právě Wundtovým ústavem v Lipsku, který měl světové parametry.

Rostohar zmiňuje ve zprávě v samostatném odstavci vystoupení, která se věnovala aplikované psychologii neboli „užití psychologie v praktických povoláních“. Zaznamenal přednášky Walthera Moede (1888–1958), německého psychologa práce, spoluzakladatele psychologie ekonomie a psychotechniky. Psychotechnika bylo dobové označení pro další oblasti aplikované psychologie a psychologicky založené vědy o práci. Moede jako jeden z prvních psychologů zkoumal člověka nejen jako producenta, ale i jako konzumenta. Zabýval se psychologií zboží, reklamy a prodeje. Spoluzaložil časopis *Praktische Psychologie*, který se později jmenoval *Industrielle Psychotechnik* a reprezentoval v Německu do poloviny 40. let oblast aplikované psychologie. Moede byl rovněž autorem úvodu k německému vydání slavné knihy Gustave Le Bona *Psychologie der Massen* (orig. 1895, v Německu v roce 1939 u Kröner Verlag již 6. vydání). V souvislosti s přednáškami o psychotechnice zmiňuje Rostohar rovněž psychologa a neurologa Walthera Poppelreutera (1886–1939).

48 Na adresu metod introspekce a dotazování se trefně vyjádřil Odo Marquard, když označil dotazníkový výzkum za mnohonásobnou pomstu introspekce za vyloučení ze skupiny exaktních metod.

49 Dokládá to rovněž jeho obsáhlá kniha reprezentující komplexní představení zkoumání jazyka *Sprachtheorie. Die Darstellungsfunktion der Sprache*. Jena: Gustav Fischer Verlag 1934.

Podobně jako se později experimentální psychologové zabývali zkoumáním osob s různě poškozenými či deformovanými mozky, zkoumal Poppelreuter v nemocnicích vojáky, kteří utrpěli v první světové válce poranění hlavy a mozku. Většina z psychologů, které Rostohar zmiňuje, prošli kolem přelomu století studiem experimentální psychologie, nezřídka měli vystudovanou rovněž medicínu, dva z nich byli členy NSDAP a zůstali v Německu, ostatní emigrovali do USA.⁵⁰

Rostoharova reflexe experimentální psychologie a vlastní experimentální činnost mohla být krom zvědavosti poháněna stejně dobře nedůvěrou a zdrženlivostí vůči interpretaci získaných výsledků a úvahami o tom, co jsme měřením získali a v jaké relaci to je ke komplexním mentálním fenoménům. Ilustruje to poznámka z jeho knihy *Psychologické základy počátečního čtení*, kde v souvislosti s analýzou pojetí čtení u pedagoga a spisovatele Josefa Kožíška Rostohar napsal:

Behaviorismus se svou základní tezí, že psychické zážitky lze vystihnout pojmy biologických nebo fyziologických reakcí, je největší omyl, jaký se kdy ve vědě vyskytl. Kmitočet vzduchové vlny není tón a zlomek elektromagnetické vlny není barva: my slyšíme tóny, ne kmitočty, a vidíme barvy, nikoli miliontinový zlomek elektromagnetické vlny. Stejně tak nelze pojmy fyziologických reakcí vystihnout naše představy, myšlenky, akty volní nebo nějaký jiný psychický zážitek.⁵¹

Archivně doložitelný je jeho dřívější výjezd na mezinárodní sjezd experimentálních psychologů v Bonnu v roce 1927. Byl pro něj schválen jednorázový příspěvek na cestu ve výši 1 600,- Kč. V dopise, vyhovujícím jeho žádosti o příspěvek na účast na konferenci, je přijetí částky podmíněno faktickou účastí, ohlášením se na konzulátu v Kolíně nad Rýnem a podrobnou zprávou o konferenci, kterou měl předložit na ministerstvo nejpozději do 1. srpna 1927. Reference z konference však tentokrát v archivu uložena nebyla. Z kongresu vyšla obsáhlá zpráva pod názvem *Bericht über den X. Kongress für experimentelle Psychologie in Bonn vom 20.–23. April 1927*. Editoval ji Erich Becher, 200 stránková brožura vyšla v Jeně 1928 v nakladatelství Gustav Fischer. Becher je dnes dávno zapomenutý německý filozof a psycholog. Patřil do velké skupiny naturalisticky orientovaných filozofů, kteří intenzivně reflektovali Darwina, koncipovali psychovitalistické či pandynamické hypotézy, zvažovali možnosti experimentálního přístupu k problémům a zabývali se filozofickými předpoklady exaktní přírodovědy. V prvním díle *Die deutsche Philosophie der Gegenwart in Selbstdarstellungen* (Leipzig: Verlag von Felix Meiner 1921) je zařazen po bok filozofů jako Paul Barth, Hans Driesch, Karl Jöel, Alexius Meinong, Paul Natorp, Johannes Rehmke a Johannes Volkelt. Pravidelné psychologické kongresy pořádala německá *Gesellschaft für experimentelle Psychologie* od roku 1904. Experimentální psychologie v Německu navazovala na vědeckou činnost fyzika a fyziologa Hermanna von Helmholtze (1821–1894), Ernsta Heinricha Webera (1795–1878), kterého Wilhelm Wundt označil za otce experimentální psychologie, a Gustava Theodora Fechnera a rovněž dílo Wundta samotného.

Exkurz: Ernst Mach – filozof z města Brna

Fanoušci experimentálního výzkumu v psychologii a duchovědách měli počátkem 20. století k dispozici i jiné teoretické reflexe a úvahy o experimentální činnosti. Představovalo je dílo brněnského rodáka Ernsta Macha (1838–1916). Mach za svého života pečlivě sledoval dílo a experimentální činnost již zmiňovaného Fechnera, byť se později např. v *Die Analyse der Empfindungen*

50 Pro doplnění kontextu připomenu, že v roce 1929 se *Gesellschaft für experimentelle Psychologie* přejmenovala na *Deutsche Gesellschaft für Psychologie*, což bylo některými psychology chápáno jako odklon od striktně vědeckého zaměření psychologie a její otevření se tzv. duchovědné psychologii nebo striktně řečeno jako konec experimentálně vědeckého výzkumu a úpadek vědeckosti psychologie a její podřízení se požadavkům národního socialismu. Psychologie se opět na nějaký čas stala „vědou o duši“.

51 ROSTOHAR, Mihajlo. *Psychologické základy počátečního čtení*. Brno 1934, s. 27.

(orig. 1886, 9. vydání Jena 1922, s. 67) vyjadřoval kriticky o jeho metodách měření. Zpočátku však byl z jeho díla nadšen. 14. ledna 1861 napsal Fechnerovi dopis, v němž píše:

Vážený pane profesore!

Již delší čas se zabývám matematickou psychologií; usiluji o nalezení podobných metod experimentování a pozorování pro psychologii, jaké jsou již déle známy ve fyzice. Pro své myšlenky jsem ale nemohl nalézt správný základ, až se konečně objevila Vaše Psychofyzika. [Jedná se Fechnerův spis *Elemente der Psychophysik*, Leipzig 1860.] Knihu jsem četl se zalíbením a shledal jsem, že dalece předčila má očekávání.

Dle mého mínění se dají Vaše metody ještě značně rozšířit; např. při [...] v přísném slova smyslu, provádění estetických experimentů, a jistě budou ještě rozšířeny na „pohyb představ“. Částečně jsem se o to již pokusil.

Na základě psychofyziky jsem právě dokončil několik prací např. o pozorování polohy a zakřivení (ohnutí) pohybem oka, kteréžto pojednání vám pošlu, jakmile vyjde ve zprávě ze zasedání Vídeňské akademie (věd). [Jedná se o práci *Über das Sehen von Lagen und Winkeln durch die Bewegung des Auges – Ein Beitrag zur Psychophysik*, *Wiener Sitzungsberichte*, 43 (1861), s. 215–224] [...] Pro pokračování mé práce by bylo nyní přínosem, kdyby byly zveřejněny Vaše metody měření, což toužebně očekávám. Pro mě jako pro začátečníka by také bylo dobré, pokud bych od Vás mohl příležitostně získat nějaké rady.

V očekávání přívětivé odpovědi zůstává ve vysoké úctě Váš oddaný služebník.⁵²

V roce 1905 vyšla v Lipsku v nakladatelství Johanna Ambrosia Bartha slavná Machova kniha *Erkenntnis und Irrtum*. Měla podtitul *Skizzen zur Psychologie der Forschung*. Mach se v ní zabýval nejrůznějšími aspekty a možnými problémy experimentálního výzkumu. Studujeme-li podrobně design současných experimentů v oblasti experimentální filozofie, religionistiky, části humanitních a sociálních věd, můžeme si položit otázku, zda si současní nadšení výzkumníci jsou vědomi i těch úskalí, omezení a pochybností, které systematicky vyjmenovává Mach v práci vydané před bezmála více než sto lety. Stačí se začíst do jeho textu. Mach považoval experiment za samostatné vyhledávání nových reakcí, popř. nových souvislostí téhož. Fyzický experiment mu představoval přirozené pokračování myšlenkového experimentu. A fyzický experiment následuje tam, kde s pomocí myšlenkového experimentu nelze rozhodnout, nebo rozhodnout nedokonalé nebo je rozhodnutí nemožné.⁵³ Nedílnou součástí experimentů jsou jejich variace, při nichž se mění podmínky experimentů. Při psychologických experimentech, které prováděl Rostohar, Mach a které provádějí současní experimentátoři, zůstává celá řada problémů – a ty Mach po-

52 *Verehrter Herr Professor! Seit längerer Zeit beschäftige ich mich mit mathematischer Psychologie; mein Streben ging dahin, für die Psychologie ähnliche Methoden des Experimentes und Beobachtung ausfindig zu machen, wie sie in d(er). Physik längst bekannt sind. Ich konnte aber meine Ideen keine rechte Basis finden, bis endlich Ihre Psychophysik erschien. Mit Liebe las ich das Buch und fand meine Erwartungen weit übertroffen. Meiner Meinung nach lassen sich Ihre Methoden noch viel weiter ausdehnen; so z.B. beim [...] im strengsten Sinne des Wortes, aesthetische Experimente anstellen, und noch die Art der „Bewegung der Vorstellungen“ gewiss aufgebläht wird. Theilweise habe ich dies schon versucht. Auf Grundlage der Psychophysik habe ich bereits einige Arbeiten ausgeführt z.B. über das Sehen von Lagen und Winkeln durch die Bewegung des Auges, welche Abhandlung ich übersende sobald sie in den Sitzungsberichten d(er). Wiener Akademie (der Wissenschaften) erscheint. [...] Für die Fortsetzung meiner Arbeit wäre es nun sehr vorteilhaft, wenn Ihre Messmethoden, die ich mit Sehnsucht erwarte erscheinen würden. Auch wäre es für mich als Anfänger gut, wenn es mir erlaubt wäre, zuweilen mich bei Ihnen Rath zu erholen. In Erwartung einer gütigen Antwort verbleibe ich mit besonderer Hochachtung Ihr ergebenster Diener. BLACKMORE, John, HENTSCHEL, Klaus (eds.). *Ernst Mach als Aussenseiter*. Wien: Braumüller 1985, s. 1. Výbor obsahuje celkem 128 dopisů (korespondence s Ludwigem Boltzmannem, Richardem Avenariem, Friedrichem Adlerem, Albertem Einsteinem a dalšími), ale korespondenci s Fechnerem zde zastupuje pouze tento jediný dopis.*

53 Srovnej: MACH, Ernst. *Erkenntnis Und Irrtum: Skizzen Zur Psychologie Der Forschung*. Leipzig: Johann Ambrosius Barth 1905, s. 199.

drobně popsal. Jedním z nich je otázka zkoumání množství mnoha na sobě závislých prvků. Jestliže si to uvědomíme, pak máme podle Macha pro zkoumání těchto závislostí k dispozici jedinou metodu: metodu variací.

Nezbývá nám než pozorovat změnu jednoho každého prvku, která je vázaná na změnu každého dalšího prvku, přičemž příliš nezáleží na tom, zda k nim nakonec dochází „samovolně“ nebo jsou způsobeny naší „vůlí“. Vzájemné závislosti budou vypátrány „pozorováním“ a „experimentem“. I kdyby na sobě byla závislá pouze dvojice prvků, které by byly na ostatních nezávislé, bylo by systematické zkoumání již těchto závislostí věru namáhavou úlohou. [...] Přírodovědný výzkum se podobá rozpletení složitě propletených vláken, přičemž šťastná náhoda je téměř stejně důležitá jako dovednost a přesné pozorování. Práce badatele je podobně vzrušující jako je pro lovce pronásledování málo známého zvířete za nepříznivých okolností.⁵⁴

A dále: „Kontinuita variací okolností odpovídá kontinuitě očekávání s ohledem na experimentální výsledky. [...] Variace jevu při variaci podmínek vzbuzuje přání seznámit se s prvními i při extrémních hodnotách posledních. Proto se zkoumá chování těles při nejvyšších a nejnižších dosažitelných teplotách s ohledem na tvrdost, elasticitu, galvanický odpor vodivosti atd.“⁵⁵ Variace mohou být modifikovány restrikcemi, specializací, individualizací, můžeme sdružovat účinky a zvažovat protiúčinky. Zkoumané fenomény jsou podle Macha jen velmi zřídka v jednoduchých, čistých a bezprostředních souvislostech. A právě variace tuto skutečnost připomínají. Experimentální činnost Mach vedle variací doplňuje dalšími metodami (např. metodou změn). A Mach připomínal i roli experimentů s negativními výsledky – dějiny vědy nás podle něj učí, že experimenty s negativními výsledky nesmíme nahlížet jako definitivně rozhodnuté.

Tento exkurz k reflexi experimentální činnosti uvádím z toho důvodu, aby bylo zřejmé, že k nadšenému experimentování v oblasti psychologie u badatelů, kteří prošli Wundtovým ústavem v Lipsku – tedy i Rostohar – náležela zcela samozřejmě podrobná reflexe samotného provádění experimentů. Právě filozofická reflexe Machova typu dokázala spojovat nadšení pro experimentální činnost s odstupem od příliš rychlého zobecňování výsledků experimentů, které ještě neprošly množstvím variací. V reflexi Machova typu dnes pokračuje filozofie neurověd. Filozofie neurověd či přesněji vědecká teorie neurověd je disciplína, která pojednává o metodologických, epistemologických a ontologických problémech neurověd. Například při neurovědeckém zkoumání morálního jednání a rozhodování poukazuje na zásadní a dosud uspokojivě nepřekonaný problém neuronální komplexnosti a v návaznosti na ni určení kauzálních souvislostí v rozmezí od molekulární roviny po kognitivně behaviorální psychickou rovinu jednotlivých individuí a psychosociální rovinu individuí jako částí společenství. Dnes toto rozmezí pokrývají disciplíny jako je molekulární neurověda, buněčná neurověda, počítačová neurověda, systémová neurověda a sociální neurověda. Pokud hodláme na základě měření elektrických impulsů několika studentů vypustit do světa své obecné závěry např. o rozdílech chování či hodnocení chování

54 *Es bleibt uns nichts übrig, als die Veränderung eines jeden Elementes zu beobachten, welche an die Veränderung jedes anderen gebunden ist, wobei es einen geringen Unterschied macht, ob die letztere „von selbst“ eintritt, oder durch unsern „Willen“ herbeigeführt wird. Die Abhängigkeiten werden durch „Beobachtung“ und „Experiment“ ermittelt. Selbst wenn die Elemente nur paarweise voneinander abhängig, von den übrigen aber unabhängig wären, würde eine systematische Erforschung dieser Abhängigkeiten schon eine recht mühsame Aufgabe sein. [...] Der Naturforschung hat Ähnlichkeit mit der Entwirrung kompliziert verschlungener Fäden, wobei der glückliche Zufall fast ebenso wichtig ist, als Geschicklichkeit und scharfe Beobachtung. Die Arbeit des Forschers ist ebenso aufregend, wie für den Jäger die Verfolgung eines wenig bekannten Wildes unter störenden Umständen.* Tamtéž, s. 15.

55 *Der Kontinuität der Variation der Umstände entspricht eine Kontinuität der Erwartung in Bezug auf die experimentellen Ergebnisse. [...] Variation einer Erscheinung bei Variation der Umstände erregt den Wunsch, die erstere auch bei den extremen Werten der letzteren kennen zu lernen. So untersucht man das Verhalten der Körper bei den höchsten und tiefsten erreichbaren Temperaturen in Bezug auf Härte, Elastizität, galvanischen Leitungswiderstand u. s. w.* Tamtéž, s. 213 a 214.

ateistů a věřících, měli bychom s jistotou znát přemostovací pravidla, která nám bezpečně určí kauzální souvislosti v rozpětí nějakých 13–14 úrovní, které je nutné překonat na cestě od jednotlivých neuronů k lidskému mozku a sociálnímu chování. To znamená od úrovně nervových buněk, neuronálních souborů, přes neuronální mapy, moduly až po jednotlivé oblasti mozku. A to ponecháváme stranou problémy neuronálních sítí, komplexnosti, mezistupňů či modularizace.⁵⁶

Osobní peripetie praktikujícího a experimentujícího psychologa

Žádné prostředí, v němž se pohybují a pracují lidé, není ušetřeno vzájemných nevraživostí a animozit, kterými si mnozí lidé zpestřují vlastní životy. Mohou mít podobu klevet, pomluv, lživých obvinění i udání. Akademická sféra není těchto kratochvílí ušetřena. Těchto kratochvílí se měrou společnou účastní akademici i studenti, kteří se domnívají, že nebyl rozpoznán jejich génius či se jim nedostalo, dle jejich mínění, dostatečného uznání nebo se jim udála domnělá křivda nebo mají neurčité pnutí, které je vede k aktivním výkonům v oblasti dehonestací. Tato bohublíbá a život otravující činnost bývá často skrývaná za morální ohledy, nejlepší úmysly, ideovou a mravní čistotu či starost a péči o blaho lidstva. Jedno udání, založené v opise v archivu MU, se týkalo i Rostohara a bylo adresováno redakci Svobodných novin. Podnětem k podání udání byla nedramatická, věcná drobná zpráva v kulturní rubrice, kterou by čtenář přehlédl a nevěnoval jí pozornost: „*Prof. Rostohar přednášel v Lublani. Profesor Masarykovy university v Brně dr. Rostohar, který čtyři léta bojoval mezi jugoslávskými partyzány, přednášel v Lublani na pozvání tamnějších odborů o problémech experimentální psychologie*“.⁵⁷ Tato zpráva postačila, aby v reakci na tuto informaci jedna ze čtenářek příslušných novin napsala na Rostohara následující udání:

K těm 4 rokům jeho bojů upozorňuji Vás na toto: Jugoslavie byla obsazena Němci v dubnu 1941 a osvobozena koncem roku 1944. Nemohl proto p. dr. Rostohar bojovati 4 roky ni v případě, kdyby byl po celou dobu v Jugoslavii. Jmenovaný byl však většinou zde a ve Slovenii ztrávil pouze kratší dobu a to především proto, aby zachraňoval svůj majetek. Kdo má zájem na tom, aby z něho takovým nehorázným způsobem dělal jihoslovanského národního hrdinu? Není přece myslitelné, že by to byli profesori filosofické fakulty Masarykovy university. Vždyť p. prof. Trávníček /a jistě i jiní/ tyto věci velmi dobře znají a mohli by Vám přesně říci, jak dlouho v uvedené době byl jmenovaný ve Slovenii, což by se konečně zjistilo i na policii, příp. v zásobovacím referátě. Jde mi pouze o zjištění pravdy. Vaše [podpis] v.r.⁵⁸

Nebudeme pátrat po tom, kdo, zda, kde a jak dlouho byl partyzánem. Na dopise zaujme poslední věta, v níž jde pisatelce pouze o zjištění pravdy – v situaci, kdy se domnívá, že je jí pravda již známa. Trnem v oku je pisatelce z jejího pohledu nesprávný časový údaj, k němuž přidá nikterak doložené tvrzení o pravém důvodu pobytu Rostohara ve Slovinsku za války.

Rostohar se při vedení filozofického semináře, budování Psychologického ústavu a experimentování dostal i do vážnějších sporů. V jednom případě vyústily do disciplinárního řízení. O jeho ustavení rozhodla disciplinární komise pro profesory MU a vyšetřujícím komisařem byl profesor právnické fakulty. Ten si dopisem na děkanství FF ze dne 7. července 1936 vyžádal protokol usnesení mimořádné schůze profesorského sboru FF ze dne 29. dubna 1936. Dopis nese

56 Základní problémy filozofie neurověd mapuje alespoň ve zkratce např. LOHSE, Simon, REYDON, Thomas. *Grundriss Wissenschaftsphilosophie: die Philosophien der Einzelwissenschaften*. Hamburg: Meiner 2017.

57 Svobodné noviny ISSN 1802–6273, 14. 1. 1947, číslo 11, ročník 3, s. 5.

58 Udání je založeno v AMU, A 2, Rostohar, osobní spis, kart. 12/1.

razítka „Důvěrné“. Bohužel se zde explicitně nezmiňuje, o jaký přestupek se jednalo. Určité vodítko by mohl naznačit dopis Krajského soudu trestního v Brně, adresovaný děkanství FF (zavedován 5. října 1939), v němž se zmiňuje událost, která mohla v roce 1936 vést až k disciplinárnímu řízení:

V trestní věci proti Elišce Rostoharové a spol...udávají obviněné: Prof. Rostohar za svůj život vedl procesy a soudy nejen se svojí první manželkou, pí. Langeovou, kterou také nespravedlivě obviňoval, podezíral a osočoval, jak dále uvádíme, nýbrž obviňoval a osočoval nepravdivě řadu jiných osob. Podal na tři profesory filosofické fakulty Masarykovy university udání na ministerstvo školství, že tito nekonají svoje povinnosti. Když se obvinění profesori bránili, vyšlo najevo, že udání prof. Rostohara nejsou správná a prof. Rostohar měl z toho velké nepříjemnosti. Podepsaný soud žádá za sdělení, zda se okolnosti tvrzené obviněnými zakládají na pravdě.⁵⁹

Důvodem pro disciplinární řízení by tudíž mohlo být ono „udání“ směřované na ministerstvo školství. Přesně nevíme. Příspěvek k tomu mohl i další důvod: neplacení výživného. O tom by svědčily dotazy pražské advokátní kanceláře, které byly směřovány na děkanství FF a dotazovaly se na místo Rostoharova pobytu a výši jeho příjmů. Krajský soud trestní v Brně posléze dne 26. 7. 1940 informuje dopisem děkanství FF, že trestní řízení proti Rostoharovi bylo usnesením soudu ze dne 26. 7. 1940 zastaveno.

Jméno Rostohara se objevuje ještě v dopise zaslaném z Ředitelství knihovny Národního muzea v Praze na Děkanství FF MU. Správce výpůjčního protokolu žádá 4. listopadu 1945 na děkanátu sdělení místa jeho pobytu, protože veškeré urgencye o vrácení jedné knihy byly dosud bez úspěchu. Jednalo se knihu se sign. 82 a 53. Pozoruhodné je, že Rostohar si půjčil vlastní knihu s názvem *Uvod v znanstveno mišljenje* (1909). Je pravděpodobné, že kniha se do knihovny Národního muzea již nikdy nevrátila.

Rostoharův badatelský život doplňovaly další osobní peripetie. Jednu z nich dokládají dva oficiální dopisy. Autorem prvního je akademik Bohuslav Havránek (1893–1978), tehdejší ředitel Ústavu pro jazyk český Československé akademie věd. 13. listopadu 1963 jej adresoval rektorovi Univerzity Jana Evangelisty Purkyně v Brně Theodoru Martincovi. Je patrné, jak se v něm proplétá rovina starosti o osud jednotlivce s politickým vyzněním a obrazem.

Vážený soudruhu rektore, dovoluji si Vás upozornit na jednu nesrovnalost, která nám v Jugoslávii a zvláště na Slovinsku způsobuje určité nepříjemnosti. V Jugoslávii v Goleku u Krška žije v důchodu prof. brněnské university Michailo [*ponechávám text v původním znění*] Rostohar, kterému je nyní 85 let; má však ještě několik nezaopatřených dětí. Prof. Rostohar působil v Československu od r. 1911, kdy se habilitoval na Karlově universitě v Praze a na brněnské universitě působil jako docent takřka od jejího počátku od r. 1923 a od r. 1924 jako její profesor až do r. 1948, tedy do svého 70. roku. Byl také tuším asi dva roky rektorem vysoké školy sociální, přechodně v Brně založené po r. 1945. Žije poměrně v značně stísněných poměrech, protože od nás má velmi malý důchod, jak to vyplývalo ze známých tehdejších politických vztahů mezi Jugoslávii a ČSSR. Podrobnosti o jeho důchodu a jistě i působení by rektorátu ochotně sdělil člen koresp. Fr. Chmelař, prof. filosofické fakulty Vaší university [*jedná se o profesora psychologie Viléma Chmelaře, nikoli Františka Chmelaře, který působil na Vysoké škole zemědělské v Brně. Vilém Chmelař byl s Rostoharem v kontaktu a byl děkanem FF v období 1949–1950 a 1952–1954*]. Soudím, že v rámci úpravy nových vztahů mezi našimi státy bylo by na čase upravit tuto záležitost a jistě důchod aspoň v normální výši tj. 1 600.- Kč by byl spravedlivý a v dané situaci velmi prospěšným politickým řešením.

59 Tamtéž.

Rukou je v závěru dopsáno: „* v r. 1926 založil psychologický ústav university“. Dle razítka byl dopis zaevidován na rektorátu 14. listopadu 1963 a hned 25. listopadu 1963 odchází na Ministerstvo školství a kultury v Praze dopis tehdejšího děkana FF, který se týká návrhu na zvýšení vypláceného důchodu Rostoharovi. Zvýšení důchodu je v něm zdůvodněno následně:

Vzhledem k velkým zásluhám prof. Rostohara o vybudování brněnského psychologického pracoviště i vzhledem k tomu, že pečuje o pět dosud nezaopatřených dětí, navrhuji, aby mu byla stanovená nejvyšší možná částka vyplácená jako důchod. Zvýšení důchodu je nutné i z hlediska mezinárodních vztahů s Jugoslávií, neboť nízké stanovená částka vrhá nedobré světlo na náš stát, který by měl prof. Rostoharovi za svědomitou tvůrčí práci, věnovanou naší vědě, zajistit důstojné prožití stáří... Zatím však prof. Rostohar žije ve značně stísněných poměrech. Doc.dr. Milan Jelínek, CSc. děkan filosofické fakulty.⁶⁰

Povšimli jste si? V 85 letech má experimentální psycholog se zájmem o vývojovou psychologii 5 dosud nezaopatřených dětí. Zdá se, že problém odkládaného rodičovství se netýká pouze dnešních vysokoškoláků. Peripetie s vyplácením důchodu se protahovaly již od roku 1949. O úpravu výše penze žádal nejprve sám Rostohar. Svědčí o tom dřívější dopis z 27. listopadu 1957, který adresoval tehdejší děkan FF Státnímu úřadu důchodového zabezpečení v Praze. Dopis zmiňuje, že Rostohar se dožívá 80 roků a má šest nezaopatřených dětí.⁶¹ Poznamenejme, že na MU působil Rostohar v letech 1910–1949. Důvody pro úpravu výše penze jsou v dopise formulovány následně:

Vybudoval u nás ústav pro experimentální psychologii na filosofické fakultě v Brně. Zasloužil se o rozvoj české psychologie, a o vydávání časopisu *Psychologie*, jehož byl hlavním redaktorem. Aktivně se zúčastňoval ve vedení Společnosti pro výzkum dítěte jako její dlouholetý předseda a ve výboru Společnosti pedagogického musea, budoval psychologické oddělení na vysoké škole sociální v Brně, jejíž byl spoluzakladatelem. Byl předsedou Slovanského výboru pro uspořádání sjezdů pro výzkum dítěte. Spolupracoval s Českou zemskou péčí o mládež v Brně. Svou činností si získal trvalé zásluhy o rozvoj psychologické vědy u nás. Vstoupil do Komunistické strany Československa. Byly to jen změněné politické vztahy mezi Československem a Jugoslávií, které způsobily, že se mu od r. 1949 nevyplácí jeho pense, která mu byla náležitě úřady vyměřena. Poněvadž nynější dohody mezi Československem a Jugoslávií umožňují obnovení výplaty pense, má filosofická fakulta za to, že by mu měla vzhledem k jeho zásluhám, rodinným poměrům a pokročilému věku výjimečně pense zvýšena a poukazována do nynějšího bydliště v Jugoslávii. V roce 1952 podal prof. Rostohar prostřednictvím „závodu pro sociální pojištění v Lublani“ žádost o vyplácení peněz. Žádost nebyla dosud vyřízena. V roce 1956 podal novou žádost o vyplácení pense prostřednictvím děkanátu filosofické fakulty v Brně ministerstvu školství v Praze, které jeho žádost s doporučením ke kladnému vyřízení zaslalo Státnímu úřadu pro důchodové zabezpečení v Praze; žádost je dosud v řízení. Poněvadž jeho pense byla mu vyměřena v částce 678,-Kč, má filosofická fakulta za to, aby mu byla výjimečně zvýšena tak, aby mohl uživit manželku a 6 dětí, z nichž nejstarší studuje v Praze.⁶²

60 AMU, A2, Rostohar, osobní spisy, kart. 12/1.

61 Pořízení „pomůcek“ pro experimentální psychologický výzkum v oblasti vývojové psychologie nemusí být vždy nákladné, v některých případech (vlastní děti) je však nákladná jejich dlouhodobá „údržba“.

62 AMU, A2, Rostohar, osobní spisy, kart. 12/1.

Rostohar zemřel v roce 1966. Zda do té doby došlo k úpravě výše důchodu prvního profesora psychologie v Brně, vedoucího Filozofického semináře, zakladatele Psychologického ústavu, děkana Filozofické fakulty a rektora Vysoké školy sociální v Brně, nelze z archivních materiálů zjistit. Podrobný nekrolog napsala pro *Paedagogika Psychologica* 2/1967⁶³ Ludmila Koláříková, psycholožka, první docentka na FF v Brně, která krom latiny a řečtiny vystudovala i filozofii na Filozofickém semináři FF MU. Její pohnutý osud by však náležel do budoucí knihy od zatím neznámého autora s názvem *Filozofky ve městě*.

63 KOLÁŘÍKOVÁ, Ludmila. Profesor Mihajlo Rostohar zemřel. *Paedagogika Psychologica* 2/1967. [cit. 19. 7. 2020]. Dostupné z https://digilib.phil.muni.cz/bitstream/handle/11222.digilib/112769/1_PaedagogikaPsychologica_02-1967-1_11.pdf?sequence=1.