



**Výroční zpráva o činnosti a hospodaření  
Psychologického ústavu AV ČR, v. v. i.  
za rok 2018**



Brno  
Psychologický ústav AV ČR, v. v. i.



Zpracovali:

prof. PhDr. Tomáš Urbánek, Ph.D.

doc. Mgr. Radovan Šíkl, Ph.D.

doc. PhDr. Martina Hřebíčková, Dr., DSc.

PhDr. Iva Šolcová, Ph.D.

Ivona Kubíková, Dis.

Dozorčí radou pracoviště projednána dne: 7. 6.2019

Radou instituce schválena ve dnech: 10. -14. 6.2019

## Obsah

I.	Informace o složení orgánů veřejné výzkumné instituce a o jejich činnosti či o jejich změnách .....	3
	1.Složení orgánů pracoviště .....	2
	2.Změny ve složení orgánů .....	2
	3.Organizační schéma pracoviště .....	3
	4.Stručná historie Psychologického ústavu AV ČR, v. v. i. ....	3
	5.Informace o činnosti orgánů pracoviště .....	4
II.	Informace o změnách zřizovací listiny .....	5
III.	Hodnocení hlavní činnosti .....	6
	1.Vědecká (hlavní) činnost pracoviště a uplatnění jejích výsledků.....	6
	2. Vědecká a pedagogická spolupráce pracoviště s vysokými školami - vzdělávací činnost.....	12
	3. Činnost pro praxi - spolupráce pracoviště s dalšími institucemi a s podnikatelskou sférou, společné projekty výzkumu a vývoje .....	14
	4. Mezinárodní vědecká spolupráce pracoviště .....	14
	5. Popularizační a propagační činnost .....	16
IV.	Hodnocení další a jiné činnosti .....	18
V.	Informace o opatřeních k odstranění nedostatků v hospodaření a zpráva, jak byla splněna opatření k odstranění nedostatků uložená v předchozím roce.....	18
VI.	Předpokládaný vývoj činnosti pracoviště .....	22
VII.	Aktivita v oblasti životního prostředí:.....	23
VIII.	Aktivita v oblasti pracovněprávních vztahů .....	23
IX.	Poskytování informací podle zákona č.106/1999 Sb., o svobodném přístupu k informacím.....	29
	Příloha č. 1 .....	30
	Seznam nejvýznamnějších výsledků vědecké činnosti a jejich aplikací v roce 2018	
	Příloha č. 2 .....	37
	Analýza publikační činnosti PSÚ AV ČR, v. v. i.	
	Příloha č. 3 .....	
	Příloha účetní závěrky za rok 2018	

# I. Informace o složení orgánů veřejné výzkumné instituce a o jejich činnosti či o jejich změnách

## 1. Složení orgánů pracoviště

**Ředitel pracoviště:** prof. PhDr. Tomáš Urbánek, Ph.D.  
**Jmenován s účinností:** 1. 6. 2017 – 31. 5.2022

---

### Rada instituce zvolena dne 5. 1. 2017 – 4. 1.2022 ve složení:

**Předseda:**

Mgr. Jiří Lukavský, Ph.D. - Psychologický ústav AV ČR, v. v. i.

**Místopředseda:**

prof. PhDr. David Šmahel, Ph.D. - Fakulta sociálních studií Masarykovy univerzity

**Členové:**

prof. PhDr. Marek Blatný, DrSc. - Psychologický ústav AV ČR, v. v. i.

doc. PhDr. Martina Hřebíčková, Dr., DSc. - Psychologický ústav AV ČR, v. v. i.

doc. Mgr. Radovan Šikl, Ph.D. - Psychologický ústav AV ČR, v. v. i.

prof. PhDr. Tomáš Urbánek, Ph.D. - Psychologický ústav AV ČR, v. v. i.

doc. PhDr. Filip Smolík, Ph.D. - Psychologický ústav AV ČR, v. v. i.

doc. Mgr. Peter Halama, PhD. - Ústav experimentálnej psychológie SAV

doc. PhDr. Karel Hnilica, CSc. - Pražská vysoká škola psychosociálních studií

**Tajemník:** Ivona Kubíková, DiS. - Psychologický ústav AV ČR, v. v. i.

---

### Dozorčí rada jmenována dne 1. 5.2017 – 30. 4.2022 ve složení:

**Předseda:**

prof. RNDr. Jan Zima, DrSc. - Ústav biologie obratlovců AV ČR, v. v. i.

**Místopředseda:**

Mgr. Dalibor Vobořil, Ph.D. - Psychologický ústav AV ČR, v. v. i.

**Členové:**

prof. Ing. Josef Lazar, Dr. - člen Akademické Rady AV ČR

PhDr. Jana Pospíšilová, Ph.D. - Etnologický ústav AV ČR, v. v. i.

prof. PhDr. Milan Pol, CSc. - Filozofická fakulta Masarykovy univerzity

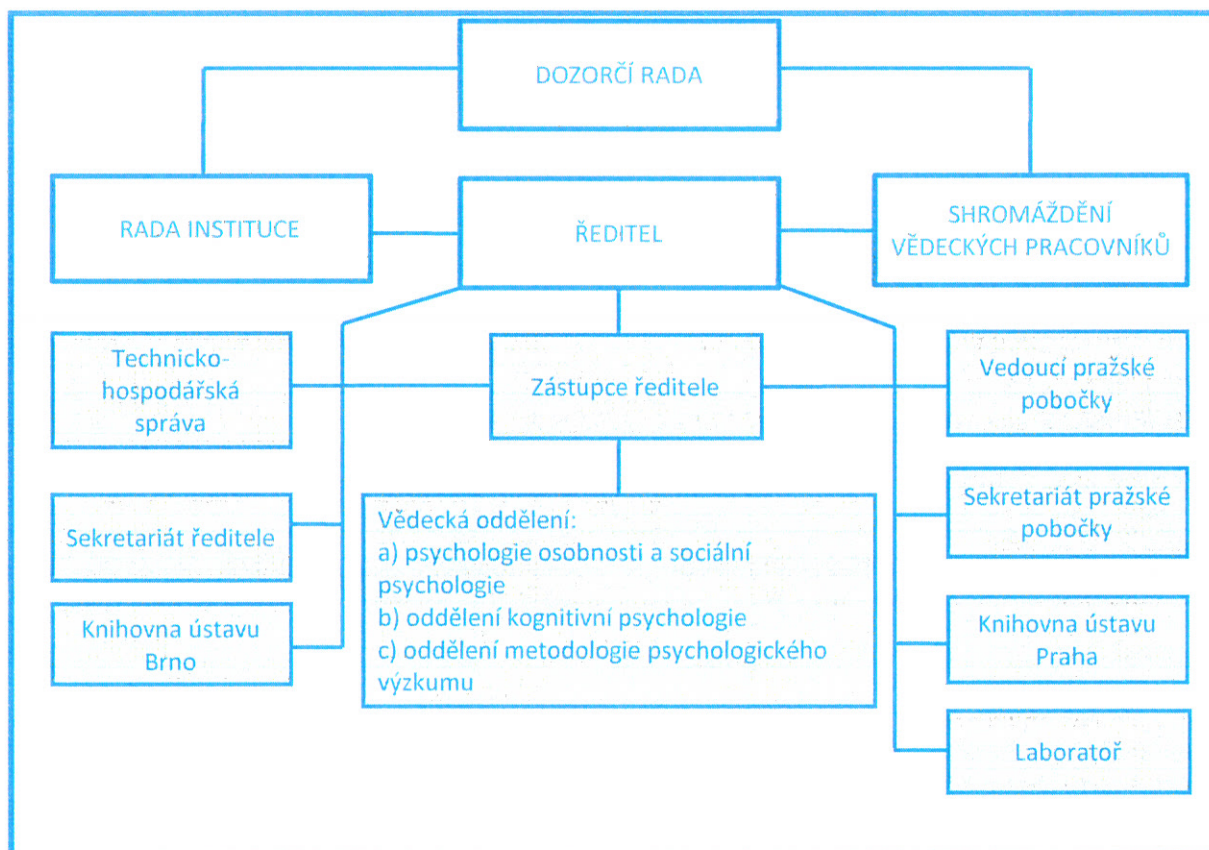
**Tajemník:** Ivona Kubíková, Dis. - Psychologický ústav AV ČR, v. v. i.

---

## 2. Změny ve složení orgánů

Žádné změny neproběhly.

### 3. Organizační schéma pracoviště



### 4. Stručná historie Psychologického ústavu AV ČR, v. v. i.

Psychologický ústav bývalé Československé akademie věd v Praze s pobočkou v Brně byl založen 1. 4. 1967. Vznikl ze dvou pracovišť:

1. Ze společného oddělení Psychologického ústavu Univerzity Karlovy a Pedagogického ústavu Jana Ámose Komenského ČSAV se zaměřením na obecnou a sociální psychologii, založeného v roce 1957 z iniciativy profesora PhDr. Jana Doležala a profesora PhDr. Otokara Chlupa jako první krok k budoucímu samostatnému psychologickému pracovišti v ČSAV.
2. Z oddělení pedagogické a vývojové psychologie Pedagogického ústavu Jana Ámose Komenského ČSAV.

Prvním ředitelem Psychologického ústavu ČSAV se stal profesor PhDr. et RNDr. Vladimír Tardy.

Z brněnské pobočky ústavu se k 1. 1. 1970 stala Psychologická laboratoř ČSAV, jejímž ředitelem se stal profesor PhDr. Vilém Chmelař. Pražská a brněnská instituce odborně spolupracovaly, ale byly nezávislé.

Psychologický ústav ČSAV uspořádal během sedmdesátých a osmdesátých let několik mezinárodních konferencí na široce pojaté téma psychologie učení. Poslední z těchto konferencí, tentokrát s důrazem na psychický vývoj, se konala v Praze v roce 1991.

Psychologický ústav se od svého založení významně podílel na vydávání časopisu Československá psychologie s podtitulem Časopis pro psychologickou teorii a praxi, který vychází od roku 1957.

V roce 1983 byla Psychologická laboratoř ČSAV v Brně spolu s dalšími společensko-vědními pracovišti včleněna do Ústavu pro výzkum společenského vědomí jako psychologické oddělení. To bylo na vlastní žádost opět připojeno k Psychologickému ústavu ČSAV v Praze na jaře roku 1990.

Společenské změny po listopadu 1989 znamenaly na jedné straně zřízení vědecké rady jako výrazného demokratického prvku v organizaci vědecké práce, otevření pracoviště světu, mezinárodní spolupráci, svobodnou volbu témat bádání a otevřenou vědeckou diskusi, na druhé straně výraznou redukci počtu pracovníků a zrušení některých oddělení v průběhu několika fází transformačního procesu, kterým nejprve ČSAV a poté AV ČR prošla.

Na přelomu let 1992 a 1993 byla v návaznosti na dělení federálního státu a vznik samostatné České republiky Československá akademie věd transformována do AV ČR.

V roce 1993 bylo ředitelství ústavu přeneseno z Prahy do Brna. Od té doby pracovaly v Praze dvě pobočky ústavu, z nichž jedna (zabývající se především výzkumem stresu) byla později zrušena a její pracovníci přešli do resortu ministerstva obrany.

Od roku 2003 pracovala v ústavu čtyři oddělení, jejichž členy jsou jak brněňští, tak pražští pracovníci: oddělení sociální psychologie a psychologie osobnosti, oddělení kognitivní psychologie, oddělení psychologie zdraví a oddělení psychologické metodologie.

V roce 2013 bylo Oddělení psychologie zdraví sloučeno s Oddělením psychologie osobnosti a sociální psychologie. Tato oddělení vymezují a charakterizují i hlavní oblasti výzkumu, realizovaného v Psychologickém ústavu AV ČR.

## 5. Informace o činnosti orgánů pracoviště

### 5.1. Ředitel – hlavní aktivity provedené v řízení pracoviště

V roce 2018 pokračovaly některé aktivity z dřívějších let – kromě hlavních výzkumných činností ústavu účast v programu Strategie AV 21, popularizace psychologického výzkumu a činnosti ústavu v rámci Veletrhu vědy a Týdne vědy a techniky, výstava Klamárium, která se přesunula nejprve do Ostravy a pak do Košic. Většinu těchto aktivit prováděli pověřeni pracovníci, v některých případech ředitel tyto aktivity koordinoval.

V březnu ředitel spolu s vedoucími oddělení hodnotili publikační výkon jednotlivých pracovníků za uplynulé dva roky, na základě kterého byly rozděleny osobní příplatky. Na začátku dubna pak byly se všemi pracovníky ústavu vedeny rozhovory, ve kterých jim bylo nejprve sděleno toho hodnocení spolu s odůvodněním, a pracovníci byli požádáni, aby sdělili svoje reakce a případné připomínky a požadavky vůči vedení ústavu. Hlavní náměty vzešlé z těchto rozhovorů se týkaly úpravy mzdového předpisu a směrnice týkající se podávání návrhů grantových projektů. Ředitel inicioval vznik pracovní skupiny, která o těchto námětech debatovala, a výsledkem debat byla upravená směrnice a mzdový předpis, které byly koncem roku 2018 schváleny Radou instituce. V listopadu 2018 proběhlo osm atestačních řízení.

Po vložení budovy v Hyberské 8/1000 do spoluvlastnictví Psychologického ústavu (na podzim 2017) se značná část práce ředitele začala týkat právě této budovy. Byl proveden stavebně historický průzkum a na základě série porad ředitelů pracovišť spoluvlastnických budovu (Ústavu pro soudobé dějiny a Orientálního ústavu) a vedoucích jejich THS spolu se zástupci Střediska společných činností a Majetkové komise AV ČR bylo dohodnuto, že bude vypísáno výběrové řízení na výběr projektového manažera, který by měl pomoci nejprve s výběrem projektanta a posléze s přípravou projektové dokumentace a stavebního řízení. Toto výběrové řízení bylo ukončeno až v roce 2019.

### 5.2. Rada instituce (dále RPSÚ) - data zasedání, výběr významných záležitostí projednaných radou, odkaz na zápisy ze zasedání

#### Data zasedání:

30. 5.2018

- Projednání zprávy auditora za rok 2017
- Projednání hospodaření pracoviště za rok 2017 a schválení převodu kladného hospodářského výsledku do Rezervního fondu
- Projednání rozpočtu ústavu na r. 2018, rozpočtu Sociálního fondu na r. 2018 a střednědobého výhledu rozpočtu na r. 2019 a 2020
- Schválení návrhu Výroční zprávy pracoviště za r. 2017 na základě připomínek DR PSÚ
- Projednání návrhu Volebního řádu PSÚ
- Projednání návrhu Vnitřního mzdového předpisu PSÚ
- Projednání návrhu na udělení ceny předsedy AV ČR za propagaci nebo popularizaci výzkumu pro doc. Mgr. Radovana Šikla, Ph.D.
- Zpráva o činnosti Etické komise PSÚ v roce 2017
- Zpráva o rekonstrukci objektu Hyberská

26. 11.2018

- Informace o rozpočtu pracoviště v roce 2018 a o jeho současném čerpání
- Schválení Vnitřního mzdového předpisu pro r. 2019 a návrhu na změnu směrnice č. 23 (Základní pravidla při podávání návrhů a realizaci výzkumných projektů podávaných u GA ČR)

- Informace ředitele o proběhlých atestacích
- Projednání návrhu Dlouhodobé strategie ústavu
- Aktualizace Směrnice 26 (duš. vlastnictví)
- Mezinárodní poradní sbor PSÚ
- Výzva k nominacím na členy hodnotících panelů GA ČR
- Zpráva o činnosti Etické komise PSÚ (EK)
- Zpráva o činnosti Redakční Rady časopisu Československá psychologie

#### Jednání per rollam:

Návrhy, k jejichž projednání nebylo možné nebo účelné svolat zasedání RPSÚ, byly z rozhodnutí předsedy zaslány členům RPSÚ k projednání mimo zasedání písemnou cestou, („per rollam“).

RPSÚ formou per rollam projednala:

- návrh na udělení čestné medaile za zásluhy o Akademii věd České republiky pro Doc. PhDr. Radomíra Vlčka, CSc.
- vyjádření ke Směrnici 23 - Základní pravidla při podávání návrhů a realizaci výzkumných projektů podávaných u GA ČR
- finální vyjádření ke Směrnici 16 a k zápisu per rollam ze dne 21. 2. - 22. 2. 2018.
- úpravu mzdového předpisu, směrnice o očekávaném výkonu a směrnice u grantů mimo GA ČR
- návrh na udělení Prémie Otto Wichterleho Mgr. Filipu Děchtěrenkovi, Ph.D.
- návrh grantového projektu Mgr. Jiřího Lukavského Ph.D., s názvem „Sledování objektů v pohybu – identita, nejistota a vizuálně rozmanité prostředí“
- návrh grantového projektu Mgr. et Mgr. Václava Linkova Ph.D., s názvem „Nenumerické měření v psychologii“
- návrh grantového projektu Mgr. Veroniky Koutné Ph.D., s názvem „Faktory pozitivních důsledků onkologického onemocnění v dětství: vztahy posttraumatického rozvoje u dětí a jejich rodičů“
- návrh grantového projektu doc. PhDr. Filipa Smolíka, Ph.D., s názvem „Prediktivní a adaptivní procesy v dětském jazyce“
- návrh grantového projektu Prof. PhDr. Ivo Čermáka, CSc., s názvem „Tvůrci novodobé české psychologie: osobnosti (příspěvek k orální historii české psychologie)“
- návrh smlouvy o spolupráci mezi Psychologickým ústavem AV ČR a Institute for Biomedical Problems Ruské akademie věd
- návrh projektu TA ČR prof. PhDr. Tomáše Urbánka, Ph.D. - Standardizace testu Woodcock-Johnson IV pro populaci romských dětí
- návrh projektu TA ČR doc. PhDr. Filipa Smolíka, Ph.D. - Komplexní diagnostická baterie pro posuzování jazykových a fonologických schopností v předškolním a raném školním věku
- návrh projektu Mgr. Veroniky Koutné Ph.D. - Program "Mzdová podpora postdoktorandů na pracovištích AV ČR"
- atestační kritéria a složení atestační komise PSÚ AV ČR podzim 2018
- návrh dohody o spolupráci při uskutečňování doktorských studijních programů mezi PSÚ a FSS MU
- návrh dohody o spolupráci při uskutečňování doktorských studijních programů mezi PSÚ a FF MU

Odkaz na zápisy ze zasedání Rady PSÚ: [www.psu.cas.cz/dokumenty](http://www.psu.cas.cz/dokumenty)

#### 5.3. Dozorčí rada - data zasedání, stanoviska

Dozorčí rada PSÚ se sešla v roce 2018 celkem na dvou prezenčních zasedáních.

Na prvním zasedání konaném dne 29. 5. 2018 byla projednána zpráva o činnosti Dozorčí rady PSÚ za rok 2017, zpráva o hospodaření pracoviště za rok 2017 a zpráva auditora o ověření účetní závěrky, jejíž závěry byly bez výhrad.

Dozorčí rada PSÚ projednala Výroční zprávu o činnosti a hospodaření pracoviště za rok 2017 a zhodnocení manažerských schopností ředitele za rok 2017.

Členové Dozorčí rady PSÚ byli dále seznámeni s návrhem rozpočtu pracoviště na rok 2018 a střednědobého výhledu rozpočtu na r. 2019 a 2020.

Dozorčí rada se dále vyjádřila k záměru realizovat stavební akci velkého rozsahu, a to ke zpracování projektové dokumentace rekonstrukce objektu Hybernská 1000/8 a stavební rekonstrukce objektu Hybernská 1000/8.

Na druhém zasedání konaném dne 4. 12.2018 byli členové Dozorčí rady PSÚ seznámeni s aktuální ekonomickou situací a s čerpáním rozpočtu pracoviště.

Ředitel PSÚ informoval členy DR také o proběhlých atestacích a o postupu prací v objektu Hybernská.

Návrhy, k jejichž projednání nebylo možné nebo účelné svolat zasedání Dozorčí rady PSÚ, byly z rozhodnutí předsedy rozeslány členům Dozorčí rady PSÚ k projednání mimo zasedání písemnou cestou („per rollam“).

Dozorčí rada PSÚ formou per rollam projednala návrh:

- a) dohody o zrušení věcného břemene k objektu Hybernská 1000/8 Praha
- b) nových nájemních smluv mezi nájemníky a spoluvlastníky objektu Hybernská 1000/8 Praha
- c) k úpravě nájemních smluv mezi spoluvlastníky objektu a Střediskem společných činností AV ČR, v. v. i. a Ústavem pro jazyk český, v. v. i. a dále k návrhu dohody spoluvlastníků o správě společné věci mezi spoluvlastníky objektu Hybernská 1000/8 Praha
- d) k návrhu Dodatku č. 1 k nájemní smlouvě ze dne 9. 5.2018 uzavřené mezi spoluvlastníky objektu a Ivanem Latowski

## II. Informace o změnách zřizovací listiny

Došlo ke změně Dodatku č. 1 zřizovací listiny společně s Přílohami č. 1 a 2 zřizovací listiny pracoviště, na základě kterých byl pracoviště vložen do majetku spoluvlastnický podíl ve výši id. 1/3 vzhledem k celku k pozemkem parc. č. 513 v k. ú. Nové Město, obec Praha, jehož součástí je budova č. p. 1000, na adrese Hybernská 1000/8, Praha 1, přičemž spoluvlastníky celé nemovité věci se stali Orientální ústav AV ČR, v. v. i., Psychologický ústav AV ČR, v. v. i., a Ústav pro soudobé dějiny AV ČR, v. v. i., každý s podílem id. 1/3.

## III. Hodnocení hlavní činnosti

### 1. Vědecká (hlavní) činnost pracoviště a uplatnění jejích výsledků

#### 1.1. Stručná charakteristika vědecké (hlavní) činnosti pracoviště

Předmětem hlavní činnosti PSÚ je vědecký výzkum vybraných klíčových problémů v oblasti sociální psychologie a psychologie osobnosti, kognitivní psychologie a metodologie.

- a) Pracovníci a pracovnice Oddělení psychologie osobnosti a sociální psychologie se zaměřili zejména na studium vývoje osobnosti v dospělosti, na problematiku šikany na základních školách, zkoumání meziskupinových kontaktů a postojů k menšinám. Zkoumali také kvalitu života dětí po onkologickém onemocnění a psychologické aspekty demokracie. V oddělení pracovalo v roce 2018 celkem 8 pracovníků.
- b) V Oddělení kognitivní psychologie se věnovali experimentálnímu výzkumu v oblasti zrakového vnímání, pozornosti a paměti, sledování očních pohybů, prostorové představivosti a psycholingvistiky. Počet pracovníků zařazených v roce 2018 do oddělení byl 5.
- c) V Oddělení metodologie věnovali pozornost uplatnění kvantitativní a kvalitativní výzkumné metodologie. V uvedeném rámci rozvíjeli též narativní a konstruktivistický přístup k psychologickému výzkumu. Zabývali se také kultivací diagnostických metod a jejich kritickou reflexí v kontextu psychologické praxe. Počet pracovníků zařazených v roce 2018 do oddělení byl 8.

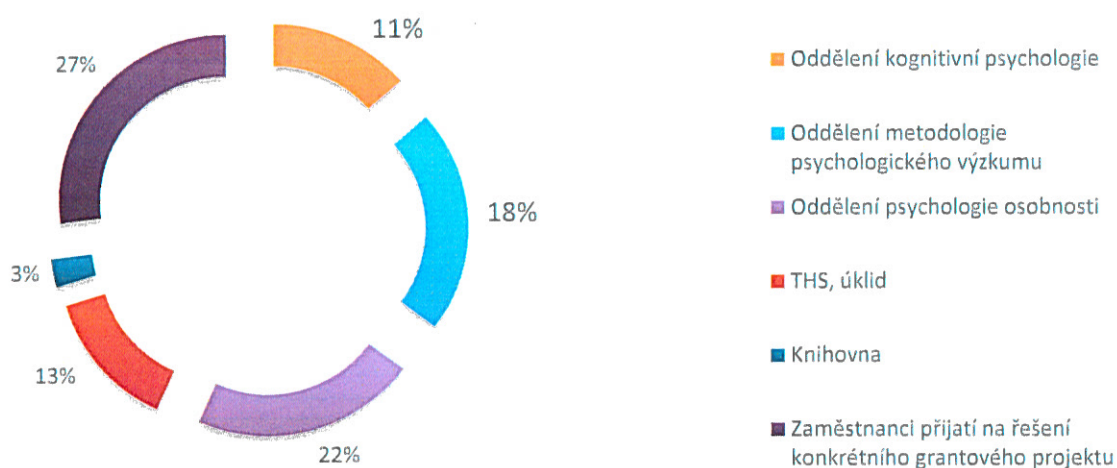
Pracovníci a pracovnice Psychologického ústavu AV ČR zveřejnili v loňském roce 28 studií v časopisech s IF, z toho 22 studií v zahraničních časopisech. Dále publikovali čtyři kapitoly v zahraničních monografiích a jednu českou psanou monografii. Ústav je zapojen do výzkumného programu Strategie AV21 "Formy a funkce komunikace", v němž se podílí na řešení témat "Role komunikace a sociální interakce ve vývoji osobnosti" a "Kognice, komunikace, mysl, mozek".



### Podíl zaměstnanců zařazených do výzkumných oddělení (Graf1)

Název oddělení	Počet pracovníků
Oddělení kognitivní psychologie	5
Oddělení metodologie psychologického výzkumu	8
Oddělení psychologie osobnosti a sociální psychologie	8
THS, úklid	5
Knihovna	1
Zaměstnanci přijatí na řešení konkrétního grantového projektu	10
<b>CELKEM</b>	<b>37</b>

Podíl zaměstnanců zařazených do výzkumných oddělení  
v % (Graf 1)



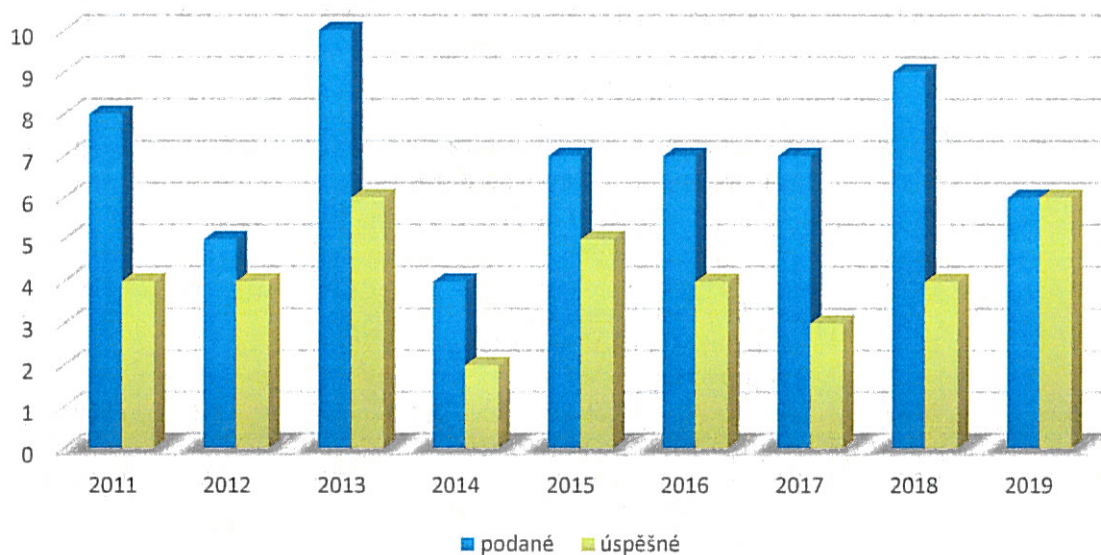
### 1.2. Počet realizovaných grantů, projektů a dotací

Zdroje	Poskytovatel	Dotace	Grant	Projekt
1. Rozpočtové		8	10	0
v tom:	Podpora VO	1		
	Strategie AV21	6		
	Expozice „Zrakové vnímání“	1		
	Grantová agentura ČR		10	
2. Zahraniční		0	0	1
v tom:	Brno Longitudinal Study of Youth (Univ. Of Kentucky, USA)			1
3. Mimorozpočtové		0	0	2
v tom:	MŠMT (INGO II)			1
	MK ČR (VISK 5)			1
<b>CELKEM</b>		<b>8</b>	<b>10</b>	<b>3</b>

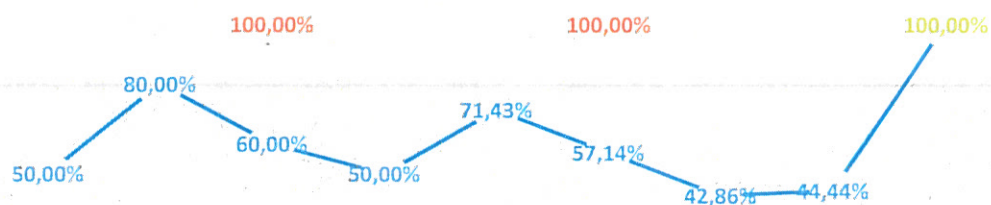
### 1.3. Účast v národních grantových soutěžích v letech 2010-2018 (Graf 2, 3)

rok	podané		úspěšné		poměr úspěšných žádostí k podaným (%)
	celkem	jako hl. řešitel	celkem	jako hl. řešitel	
2011	8	6	4	3	50,00%
2012	5	5	4	4	80,00%
2013	10	8	6	5	60,00%
2014	4	3	2	2	50,00%
2015	7	7	5	5	71,43%
2016	7	5	4	3	57,14%
2017	7	5	3	3	42,86%
2018	9	6	4	3	44,44%
2019	6	4	6	4	100,00%

Poměr úspěšných žádostí k podaným žádostem (Graf 2)



Poměr úspěšných žádostí k podaným % (Graf 3)



	2011	2012	2013	2014	2015	2016	2017	2018	2019
GA ČR	50,00%	80,00%	60,00%	50,00%	71,43%	57,14%	42,86%	44,44%	100,00%
TA ČR									100,00%
MŠMT			100,00%			100,00%			

**1.4. Souhrnné údaje o projektech podporovaných ze státního rozpočtu ČR řešených v Psychologickém ústavu AV ČR, v. v. i. v roce 2018**

Identifikační kód projektu	Identifikační kód poskytovatele	Název projektu	Rok zahájení řešení projektu	Rok ukončení řešení projektu	Název hlavního příjemce
16-17529S	GA ČR	Závažně traumatizované dívky: vliv komplexního interpersonálního traumatu na psychopatologii osobnosti v adolescenci	2016	2018	Psychologický ústav AV ČR
16-15123S	GA ČR	Mentální zpracování gramatické a sémantické informace u českých dětí	2016	2018	Psychologický ústav AV ČR
16-07983S	GA ČR	Vizuální paměť na scény: vliv korelace vjemů v prostoru a čase na přesnost vzpomínek	2016	2018	Psychologický ústav AV ČR
17-02634S	GA ČR	Styly ego integrity v životních příbězích seniorů: narativní přístup	2017	2019	Psychologický ústav AV ČR
17-20856S	GA ČR	Rozvoj akademické excelence: Systemický přístup k mimořádnému výkonu u akademiků a akademiček na počátku kariéry	2017	2019	Psychologický ústav AV ČR
17-14387S	GA ČR	Vliv meziskupinového kontaktu na akulturační strategie a podporu práv menšin: longitudinální studie u společenské většiny a menšiny	2017	2019	Psychologický ústav AV ČR, v. v. i.
18-11996S	GA ČR	Charakteristiky a prediktory sociálního a psychologického přizpůsobení v mladé dospělosti: Longitudinální studie	2018	2020	Psychologický ústav AV ČR
18-01799S	GA ČR	Vliv akcentu mluvčího na osvojování si hlásek mateřského jazyka	2018	2020	Psychologický ústav AV ČR
18-17783S	GA ČR	Od krátkodobého přepětí k syndromu přetrénování: Role perfekcionismu a dalších psychologických korelátů v dlouhodobé perspektivě	2018	2020	Filozofická fakulta MU
18-09443S	GA ČR	Pohled učitelů na vrstevnickou exkluzi mezi adolescenty	2018	2020	Psychologický ústav AV ČR

**1.5. Souhrnné údaje o projektech podporovaných z ostatních zdrojů řešených v Psychologickém ústavu AV ČR, v. v. i. v roce 2018**

Identifikační kód projektu	Identifikační kód poskytovatele	Název projektu	Rok zahájení řešení projektu	Rok ukončení řešení projektu	Název hlavního příjemce
	BLSY	Brno Longitudinal Study of Youth	2014	2018	University of Kentucky, USA
7AMB17AT034	Mobility MŠMT ČR	Šikana ve školách: Kdy se vrstevníci zastávají svých šikanovaných spolužáků?	2017	2018	Univerzita Karlova v Praze
17982/2017 OULK-OLK	MK ČR VISK 5 RETROKON	Retrospektivní konverze lístkového katalogu Knihovny PSU	2017	2018	Psychologický ústav AV ČR

## 1.6. Výčet nejdůležitějších výsledků vědecké (hlavní) činnosti

Výsledek
<p>1.</p> <p>Název česky: Přesnost národních stereotypů Název anglicky: Accuracy of national stereotypes Popis výsledku česky: Zkoumali jsme různé metodologické přístupy používané při odhadu přesnosti národních stereotypů. V 10 zemích jsme porovnávali sebeposouzení osobnosti s představami o typických vlastnostech lidí žijících v těchto zemích. Navrhli jsme a testovali nový postup při zpracování dat. Výsledky ukázaly, že národní stereotypy zveličují rozdíly mezi lidmi, kteří ve skutečnosti mají v různých zemích podobné osobnostní vlastnosti. Zjištění má důležitý dopad na porozumění toho, jak vnímáme kulturní rozdíly. Spolupracující subjekt: University of Tartu, University of Edinburgh, University of Warwick Kontaktní osoba (jméno, telefon, email): Martina Hřebíčková, martina@psu.cas.cz Publikace: Hřebíčková, Martina, Möttus, R., Graf, Sylvie, Jelínek, Martin, Realo, A. How accurate are national stereotypes? A test of different methodological approaches. <i>European Journal of Personality</i>. 2018, Roč. 32, č. 2, s. 87-99. ISSN 0890-2070. Hřebíčková, Martina, Graf, Sylvie. National stereotypes in Central Europe: Their accuracy, convergence and mirroring. In: D. Ingenhoff, C. White, A. Buhmann, S. Kiouisis (Eds.), <i>The Formation and Effect of Country Image, Reputation, Brand, and Identity: Bridging Disciplinary Perspectives</i>. Routledge Press eBook 2019. ISBN 9781351984430</p>
<p>2.</p> <p>Název česky: Zastávání se šikanovaných spolužáků: Vliv třídních norem Název anglicky: Defending of victimized classmates: Effects of classroom norms Popis výsledku česky: Ve dvou studiích jsme ve školách mapovali třídní normy chování a jejich vztah s ochotou adolescentů zastat se šikanovaného spolužáka. Zjistili jsme, že tato ochota je nižší, když je ve třídě agrese považována za legitimní chování, a naopak vyšší, když je za žádoucí považováno zastat se oběti šikany. Náš výzkum rovněž jako první prokázal dlouhodobý vliv některých skupinových norem na chování. Výsledky jsou užitečné k vylepšení programů proti šikaně, které mimo jiné usilují o zvyšování zastávání. Spolupracující subjekt: University of Padova, Padova, Itálie, University of Applied Sciences Upper Austria, Linz, Rakousko Kontaktní osoba (jméno, telefon, e-mail): Lenka Kollerová, kollerova@praha.psu.cas.cz Publikace: Kollerová, Lenka, Soukup, P., Gini, G. Classroom Collective Moral Disengagement Scale: Validation in Czech adolescents. <i>European Journal of Developmental Psychology</i>. 2018, Roč. 15, č. 2, s. 184-191. ISSN 1740-5629. Kollerová, Lenka, Yanagida, T., Mazzone, A., Soukup, P., Strohmeier, D. "They Think that I Should Defend": Effects of Peer and Teacher Injunctive Norms on Defending Victimized Classmates in Early Adolescents. <i>Journal of Youth and Adolescence</i>. 2018, 47(11), 2424-2439. ISSN 0047-2891 doi: 10.1007/s10964-018-0918-2</p>
<p>3.</p> <p>Název česky: Kvalita pracovního prostředí a well-being zaměstnanců ve veřejném vysokém školství Název anglicky: Work environment quality and employee well-being in public higher education Popis výsledku česky: V rozsáhlém dotazníkovém šetření jsme analyzovali kvalitu pracovního prostředí ve vysokém školství a jeho dopad na osobní pohodu zaměstnanců. Zjistili jsme „paradox spokojenosti“ (spokojenost s prací jako takovou, avšak nespokojenost s jejími dílčími aspekty, zejména odměnami, kvalitou řízení a množstvím administrativy). Dále jsme identifikovali vztahy mezi pracovními zdroji a nároky a osobní pohodou (např. souvislost pracovní motivace a spokojenosti s podporou od vedoucích a autonomií). Spolupracující subjekt: Kontaktní osoba (jméno, telefon, e-mail): Kateřina Zábrodská, zabrodaska@psu.cas.cz</p>

**Publikace:**

Mudrák, Jiří, Zábrodská, Kateřina, Květon, Petr, Jelínek, Martin, Blatný, Marek, Šolcová, Iva, Machovcová, Kateřina. Occupational Well-being Among University Faculty: A Job Demands-Resources Model. Research in Higher Education. 2018, Roč. 59, č. 3, s. 325-348. ISSN 0361-0365.

Zábrodská, Kateřina, Mudrák, Jiří, Šolcová, Iva, Květon, Petr, Blatný, Marek, Machovcová, Kateřina. Burnout among university faculty: the central role of work-family conflict. Educational Psychology. 2018, Roč. 38, č. 6, s. 800-819. ISSN 0144-3410.

**1.7. Ocenění zaměstnanci**

Oceněný: Sylvie Graf

Cena: Nejvýznamnější společné výsledky u příležitosti 25 let spolupráce SAV a AV ČR

Oceněná činnost: Nejlepší monografie

Ocenění udělil: AV ČR a SAV

Oceněný: Martina Hřebíčková

Cena: Nejvýznamnější společné výsledky u příležitosti 25 let spolupráce SAV a AV ČR

Oceněná činnost: Nejlepší monografie

Ocenění udělil: AV ČR a SAV

Oceněný: Lenka Kollerová

Cena: Fulbright-Masaryk Award

Oceněná činnost: projekt Teachers' evaluations of peer exclusion among adolescents: The role of morality and bias

Ocenění udělil: J. William Fulbright Commission

**1.8. Další specifické informace o pracovišti**

Na pracovišti nedošlo v roce 2018 k žádným podstatným změnám. Ústav je zapojen do výzkumného programu Strategie AV21 "Formy a funkce komunikace". V roce 2018 proběhlo v ústavu atestační řízení osmi pracovníků a pracovníků. Podobně jako v předchozích letech, i v roce 2018 vydal Psychologický ústav šest čísel Československé psychologie, vědeckého časopisu s 60letou tradicí. Časopis plní také vzdělávací funkci a podílí se na šíření psychologických poznatků široké psychologické veřejnosti. PSÚ AV ČR v roce 2018 provozoval knihovnu se specializovaným fondem. Knihovna je zapojena do systému Aleph, provozovaného Knihovnou Akademie věd. V roce 2018 pokračovala výstava Klamárium instalací ve Světě techniky v Ostravě, odkud se koncem roku přesunula do Košic.

**1.9. Terciární vzdělávání - dílčí dohody o spolupráci s vysokými školami**

Název VŠ	Název fakulty	Studijní obor	Datum uzavření dílčí dohody	Platnost od	Platnost do	Jméno pověřené osoby	Funkce pověřené osoby
Masarykova univerzita	Fakulta sociálních studií	psychologie	8. 11. 2018	8. 11. 2018	neomezeně	Tomáš Urbánek	ředitel
Masarykova univerzita	Filozofická fakulta	psychologie	21. 11. 2018	21. 11. 2018	neomezeně	Tomáš Urbánek	ředitel

## 2. Vědecká a pedagogická spolupráce pracoviště s vysokými školami - vzdělávací činnost

### 2.1. Základní údaje o spolupráci PSÚ s vysokými školami

Forma vědeckého vzdělávání	Počet absolventů v r. 2018	Počet doktorandů k 31. 12.2018	Počet nově přijatých v r. 2018
Doktorandi (studenti DSP) v prezenční formě studia	3	29	5
z toho počet doktorandů ze zahraničí	1	1	0

Výchova pregraduálních studentů - Počet pregraduálních studentů podílejících se na vědecké činnosti ústavu	5
---	---

Spolupráce ústavu s VŠ ve výzkumu	Pracoviště AV příjemce	Pracoviště AV spolupříjemce
Počet projektů a grantů, řešených v r. 2018 společně s VŠ (včetně grantů GA ČR a ostatních poskytovatelů)	1	1

Grantové projekty řešené ve spolupráci s VŠ - pracoviště AV příjemcem					
Identifikační kód projektu	Poskytovatel	Název projektu	Rok zahájení řešení projektu	Rok ukončení řešení projektu	Název spoluřešitele
18-01799S	GA ČR	Vliv akcentu mluvčího na osvojování si hlásek mateřského jazyka	2018	2020	FF Univ. Palackého v Olomouci

### 2.2. Nejvýznamnější výsledky činnosti výzkumných center a dalších společných pracovišť AV ČR s vysokými školami

Společné pracoviště PSÚ s Filozofickou fakultou Univerzity Karlovy - Laboratoř behaviorálních a lingvistických studií. Hlavním cílem je rozvíjení spolupráce laboratoře s FF UK ve formě společného projektu Labels.

Počet participujících pracovníků z ústavu	3	1.0
Počet participujících pracovníků z partnerských pracovišť	2	1.0

### 2.3. Účast pracoviště na terciárním vzdělávání (uskutečňování bakalářských, magisterských a doktorských studijních programů)

Pracovníci ústavu se podílejí na bakalářských a magisterských studijních programech formou vedení a oponování bakalářských a magisterských diplomových prací a jako členové oborových rad doktorských studijních programů působí jako školitelé doktorských studentů. PSÚ spolupracuje zejména s psychologickými pracovišti na Univerzitě Karlově, Jihočeské univerzitě, Univerzitě Palackého v Olomouci a Masarykově Univerz

## 2.4. Vzdělávání veřejnosti

Akce	Pořadatel	Popis činnosti
Seminář pro preventisty	Proxima Sociale o.p.s. (Praha)	Dne 10. 1. 2018 proběhl v Proxima Sociale o.p.s. v Praze seminář (2 hodiny) Šikana v 7. třídách: Fakta o problému a náměty pro prevenci.
Workshop pro sociální pracovníky	Proxima Sociale o.p.s. (Praha)	Dne 5. 4. 2018 proběhl v Proxima Sociale o.p.s. (Praha) workshop (2 hodiny) Šikana mezi sedmáky pro pracovní skupinu ŽUPAN sdružující pracovníky nízkoprahových klubů.
Šikana, rizika vzniku a její řešení na ZŠ	Pedagogická fakulta UK, Praha	Celodenní odborný seminář P. Janošové a L. Kollerové v rámci Vzdělávacího programu pro učitele - výchovné poradce (7. 5. 2018).
Veletrh vědy	AV ČR	Ve dnech 7. - 9. 6. 2018 proběhla prezentace PSÚ AV ČR včetně prezentace posteru Jak zjišťujeme, kdo se zastává šikanovaných? A co si o zastáncích šikanovaných myslí jiní? (L. Kollerová a P. Janošová) a letáku Co se šikanováním (L. Kollerová).
Přednáška s diskusí pro členy Demokratického klubu	Demokratický klub	Přednáška s diskusí pro členy Demokratického klubu Psychologie demokracie a (ne)demokratů.

## 2.5. Praktické kurzy

Název	Popis	Místo konání/ datum	Počet účastníků
Zimní škola kognitivní psychologie	Série prohlubovacích seminářů z kognitivní psychologie a studentská konference	Malá Skála, 8. - 11. 2. 2018	50
Letní škola lingvistiky	Série prohlubovacích seminářů z lingvistiky a psycholingvistiky.	Kroměříž, 17. - 24. 8. 2018	90

## 2.6. Vzdělávání na ZŠ a VŠ

Akce	Pořadatel	Popis činnosti
Stáž pro středoškolskou studentku	Psychologický ústav AV ČR, v. v. i.	Středoškolská studentka Kateřina Romanová z gymnázia PORG absolvovala od 1. 1. do 11. 5. v PSÚ AV ČR stáž (70 hodin).
Nebojte se vědy	Gymnázium Elišky Krásnohorské (Praha)	24. 4. 2018 proběhla přednáška Skupinové normy pro tercií (1,5 hod).
Nebojte se vědy	Gymnázium Elišky Krásnohorské (Praha)	Přednáška pro středoškoláky Demokracie a demokraté - sociálně psychologický pohled.
Nebojte se vědy	Gymnázium Na vítězné pláni	Seminář pro středoškoláky s diskusí o politické psychologii a psychologii demokracie.
100 vědců do středních škol: Přemýšlení o člověku	Ústav informatiky AV ČR, v. v. i.	Přednáška pro středoškoláky Přemýšlení o člověku, 21. 6. 2018, Uherské Hradiště.

## 2.7. Seznam titulů vydaných na pracovišti

Periodické: Československá psychologie – 6x ročně

### 3. Činnost pro praxi - spolupráce pracoviště s dalšími institucemi a s podnikatelskou sférou, společné projekty výzkumu a vývoje

#### 3.1. Výsledky spolupráce s podnikatelskou sférou a dalšími organizacemi získané řešením projektů

V roce 2018 ústav žádné výsledky neviduje.

#### 3.2. Výsledky spolupráce s podnikatelskou sférou a dalšími organizacemi získané na základě hospodářských smluv

V roce 2018 ústav žádné výsledky neviduje.

#### 3.3. Nové firmy, které vznikly na základě výsledků činnosti pracoviště v oblasti aplikovaného výzkumu

V roce 2018 nevznikly žádné nové firmy na základě výsledků činnosti pracoviště.

#### 3.4. Významné patenty, užité vzory, vynálezy, licenční smlouvy, ochranné známky

V roce 2018 nevznikly žádné patenty.

#### 3.5. Výsledky spolupráce a projektů se státní a veřejnou správou

V roce 2018 ústav neměl žádné výsledky ve spolupráci se státní a veřejnou správou.

#### 3.6. Odborné expertizy zpracované v písemné formě pro státní orgány, instituce a podnikatelské subjekty

V roce 2018 nevznikly žádné expertizy.

#### 3.7. Zapojení do monitorovacích sítí

PSÚ AV ČR není zapojen do monitorovacích sítí.

### 4. Mezinárodní vědecká spolupráce pracoviště

#### 4.1. Přehled mezinárodních projektů, které pracoviště řeší v rámci mezinárodních vědeckých programů

Název zastřešující organizace	Název programu česky/anglicky	Název projektu česky/anglicky	Koordinátor/řešitel česky/anglicky	Spoluřešitel /počet	Stát(y)	Aktivita
University of Tübingen, Německo	COST (Cooperation in Science and Technology)	Komparativní analýza konspiračních teorií	University of Tübingen, Německo	66	31 států	výzkum
University of Newcastle, UK	COST (Cooperation in Science and Technology)	Zlepšování mluveného jazyka dětí v evropských zemích i jinde – spolupráce zaměřená na intervence při vývojových poruchách jazyka	University of Newcastle, UK	60	30 států	výzkum



#### 4.2. Akce s mezinárodní účastí, které pracoviště organizovalo nebo v nich vystupovalo jako spolupořadatel

Název akce česky/ anglicky	Hlavní pořadatel česky/ anglicky	Počet účastníků celkem/ z toho z ciziny	www	Významná prezentace
Konference Sociální procesy a osobnost/ Conference Social Processes & Personality	Psychologický ústav AV ČR/ Institute of Psychology, CAS	90/40	<a href="http://www.spao.eu">http://www.spao.eu</a>	Hřebíčková, M.: Bikulturní identita vietnamských Čechů

#### 4.3. Aktuální meziústavní dvoustranné dohody

Spolupracující instituce	Stát	Oblast (téma) spolupráce
University of Helsinki	Finsko	Výzkum zrakového vnímání
Center for Behavioral Epidemiology and Community Health, San Diego State University	USA	Odpovědné chování, demokratické občanství
Institute for Biomedical Problems	Rusko	Výzkum sociálních a kulturních aspektů adaptace posádek na extrémní podmínky
Institute for population and human studies – Bulgarian Academy of Sciences	Bulharsko	Sociálně psychologické aspekty občanství
QED Group	ČR	Výzkum komunikace ve skupině v extrémních podmínkách
Institute of Psychology of the Polish Academy of Sciences	Polsko	Výměna informací a výzkum v oblasti sociální psychologie
Family Sciences Department, University of Kentucky	USA	Longitudinální studie vývoje sociálních kompetencí v rané adolescenci

#### 4.4. Členství v mezinárodních organizacích

Vědecký pracovník	Mezinárodní organizace	Funkce	Funkční období
doc. Mgr. Sylvie Graf, Ph.D.	European Federation of Psychologists' Associations, Board on Cultural and Ethnic Diversity	členka výboru	2017-2019
doc. PhDr. Filip Smolík, Ph.D.	European Federation of Psychologists' Associations, Board of Scientific Affairs	člen výboru	2017-2019
PhDr. Martina Klicperová, CSc.	International Union of Psychological Science (IUPsyS)	členka Řídícího výboru IUPsyS	2016-2020
prof. PhDr. Tomáš Urbánek, Ph.D.	European Federation of Psychologists' Associations, Board of Assessment	člen výboru	2011 do současnosti

## 5. Popularizační a propagační činnost

Název akce	Aktivita	Hl. pořadatel	Spolupořadatel	Místo a datum
Facebook Psychologického ústavu AV ČR, v. v. i.	Aktuality o dění v ústavu a v oboru.	Psychologický ústav AV ČR, v. v. i.		celoročně
Jaké vlastnosti by měl mít vedoucí projektů	Popularizační přednáška na HR konferenci	SC&C Partner		Brno, 25. 1. 2018
A kolik vlastně umíš jazyků?	Rozhovor o polyglotech, jazykových laboratořích a mateřském jazyce v pořadu ArtCafé Českého rozhlasu Vltava	Český rozhlas		6. 3. 2018
výstava Klamárium	Rozsáhlá didaktická výstava demonstrující na příkladu zrakových klamů obecné principy lidského zrakového vnímání	Svět techniky		Ostrava, Svět techniky, 16. 3. 2018 – 31. 10. 2018
Klamárium	Reportáž o výstavě v pořadu Události v regionech	Česká televize		16. 3. 2018
Jak bojovat s předsudky? Příklad vztahů mezi lidmi pěti národností ve střední Evropě	Rozhovor o výsledcích grantového projektu nominovaného na Cenu předsedkyně GA ČR publikovaný na webových stránkách GA ČR	Grantová agentura České republiky		12. 4. 2018
Klamárium	Živý vstup z výstavy v pořadu Dobré ráno	Česká televize		19. 4. 2018
V Psychologickém ústavu AV ČR zkoumají vietnamské Čechy	Rozhovor pro webové stránky stránky klubu Hanoi o výzkumu vietnamské minority	Klub Hanoi		9. 5. 2018
Přednášky „Jak mohou personalisté poznat kvalitní psychologický test“ a „Pětifaktorový model osobnosti v personalistice“	Přednášky na HR konferenci Byt LEAN je In	SC&C Partner		Brno, 22. 5. 2018
Accuracy of national stereotypes depends on the approach taken to measuring them	Rozhovor pro Blog European Association of Personality Psychology v souvislosti s publikováním studie v European Journal of Personality	European Association of Personality Psychology		23. 5. 2018
Klamárium	Reportáž o výstavě v pořadu Toulavá kamera	Česká televize		27. 5. 2018
Tréninky dospělosti	Tréninky dospělosti pro děti, které se chystají opustit dětský domov a postavit se na vlastní	Spolu dětem	Ústav experimentální medicíny AV ČR	5. a 10. 2018

	nohy. Děti se pomocí zážitků učí rozpoznávat různé situace a chápat, jak v nich jednat.		a Česká společnost pro neurovědy	
Posílený předsudek	Popularizační článek v časopisu Vesmír o redukci předsudků	Vesmír		4. 6. 2018
Veletrh vědy	Stánek Psychologického ústavu AV ČR	AV ČR		6.- 9. 6. 2018
A-Fest Akademické muzicírování	Rozhovor jednoho z organizátorů v časopisu AB	AV ČR		6. 6. 2018
Je to tak, nebo mě šálí zrak?	Rozhovor o výzkumu zrakového vnímání pro čtvrtletník A / Věda a výzkum	AV ČR		19. 6. 2018
A-Fest	Spoluorganizace hudebního festivalu AV ČR	AV ČR		Brno, 23. 6. 2018
Češi v nebi a v pekle	Popularizační článek ke 100. výročí republiky v časopisu Vesmír	Vesmír		3. 8. 2018
Když nás klame zrak	Rozhovor o interpretaci zrakových klamů pro Víkend MF Dnes	MF Dnes		25. 8. 2018
Jak rozpoznat šikanu a jak postupovat při práci s žáky a rodiči	Přednáška na téma Jak rozpoznat šikanu a jak postupovat při práci s žáky a rodiči	Gymnázium Suverénního řádu maltézkých rytířů		Skuteč, 30. 8. 2018
Člověk v kontextu digitálních technologií	Zvaný host do diskuze v rámci festivalu Life Sciences Film Festival	Česká zemědělská univerzita		Praha, 15. 10. 2018
Vybij si svou zlost na hamburgeru	Spolupráce na článku otištěném v časopisu Alfa Omega	AV ČR		31. 10. 2018
Týden vědy a techniky	2 x workshop s ochutnávkou; videoukázky vývoje izolačních studií, psychologická dílna	AV ČR		7. 11. 2018
Století psychologického testování	Přednáška v rámci Týdne vědy a techniky	AV ČR		Brno, 8. 11. 2018
Den otevřených dveří	Exkurze a představení ústavu	Psychologický ústav AV ČR, v. v. i.		Brno, Praha, 8. 11. 2018
Kognice mezi filosofií, psychologií a informatikou	Mezioborový workshop	FLÚ AV ČR	Psychologický ústav AV ČR, v. v. i.	Praha, 22. 11. 2018
Češi jsou lepší, než si myslí	Rozhovor v Akademickém bulletinu AB u příležitosti ocenění monografie monografií Češi a jejich sousedé: meziskupinové postoje a kontakt ve střední Evropě	AV ČR		26. 11. 2018
Americký volební poločas	Popularizační článek v časopisu Vesmír o politické situaci v USA	Vesmír		3. 12. 2018

Vedení akademických pracovníků: teorie a praxe	seminář Českomoravské psychologické společnosti	Českomoravská psychologická společnost	Praha, 6. 12. 2018
Chudé děti vidí peníze větší, ženy mají svět barevnější. Co všechno ovlivňuje, jak vidíme?	Rozhovor o zvláštích lidského zrakového vnímání pro Blesk	Blesk	12. 12. 2018
výstava Klamárium	Rozsáhlá didaktická výstava demonstrující na příkladu zrakových klamů obecné principy lidského zrakového vnímání	Kulturpark	Košice, Kulturpark, 18. 12. 2018 – 31. 3. 2019
Je to tak, nebo vás klame zrak?	Rozhovor o interpretaci zrakových klamů pro Blesk	Blesk	28.12.2018

## IV. Hodnocení další a jiné činnosti

Psychologický ústav AV ČR, v. v. i. nevykonával v roce 2018 žádnou další ani jinou ekonomickou činnost.

## V. Informace o opatřeních k odstranění nedostatků v hospodaření a zpráva, jak byla splněna opatření k odstranění nedostatků uložená v předchozím roce

Hospodaření v roce 2018 bylo ověřeno auditorem, závažné nedostatky nebyly konstatovány.

### 1. Finanční informace o skutečnostech, které jsou významné z hlediska posouzení hospodářského postavení instituce a mohou mít vliv na její vývoj

Tato část výroční zprávy poskytuje finanční informace o skutečnostech, které jsou významné jak z hlediska posouzení hospodářského postavení instituce, tak z hlediska dalšího vývoje instituce a perspektivy vědecké činnosti instituce.

V roce 2018 Psychologický ústav AV ČR, v. v. i. provozoval hlavní činnost s celkovým výnosem 30 246,38 tis. Kč a výsledek hospodaření instituce v roce 2017 činil 0,97 tis. Kč.

V nákladech tvoří nejvýznamnější položku osobní náklady, služby a energetická náročnost, údržba a servis.

Nákladové a výnosové vlivy tvoří především nárůst energií vlivem růstu cen.

Použití fondu reprodukce majetku jako doplňkového zdroje financování oprav a udržování majetku.

Rozvaha, Výkaz zisku a ztráty a Příloha účetní uzávěrky jsou součástí Zprávy nezávislého auditora o ověření účetní závěrky a tvoří samostatnou přílohu č. 2 k Výroční zprávě PSÚ.

Hospodářský výsledek dle zdrojů v roce 2018 v tis. Kč				
Zdroje	Náklady tis. Kč	Výnosy tis. Kč	Hospodářský výsledek tis. Kč	Investice tis. Kč
INSTITUCIONÁLNÍ DOTACE	21 928,63	21 937,54	8,90	295,47
MIMOROZPOČTOVÉ PROSTŘEDKY (GA ČR, MŠMT, BLSY)	9 018,17	9 011,28	-6,89	0,00
<b>Celkem</b>	<b>30 946,80</b>	<b>30 948,82</b>	<b>2,01</b>	<b>295,47</b>

## 2. Výzkumné projekty – struktura a poskytovatelé

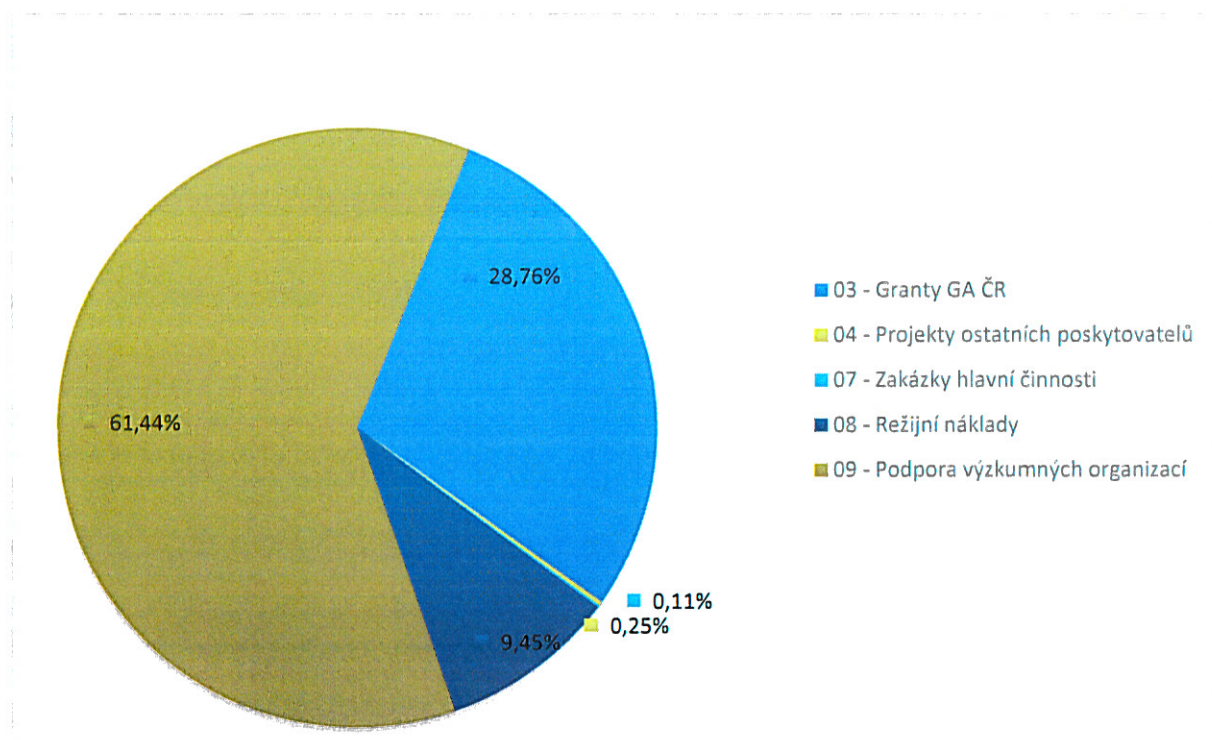
Zdroje neinvestičních prostředků tvořily především institucionální dotace ze státního rozpočtu a prostředky z mimorozpočtových zdrojů.

Psychologický ústav AV ČR, v. v. i. v roce 2018 obdržel dotaci na podporu výzkumných organizací, byl zapojen do projektu Strategie AV 21. Dále ústav obdržel dotaci na expozici „Zrakové vnímání“.

V roce 2018 bylo řešeno 10 projektů GA ČR, 1 projekt byl podpořen z prostředků MŠMT (Mobility), a 1 projekt byl podpořen z prostředků MK ČR (VISK).

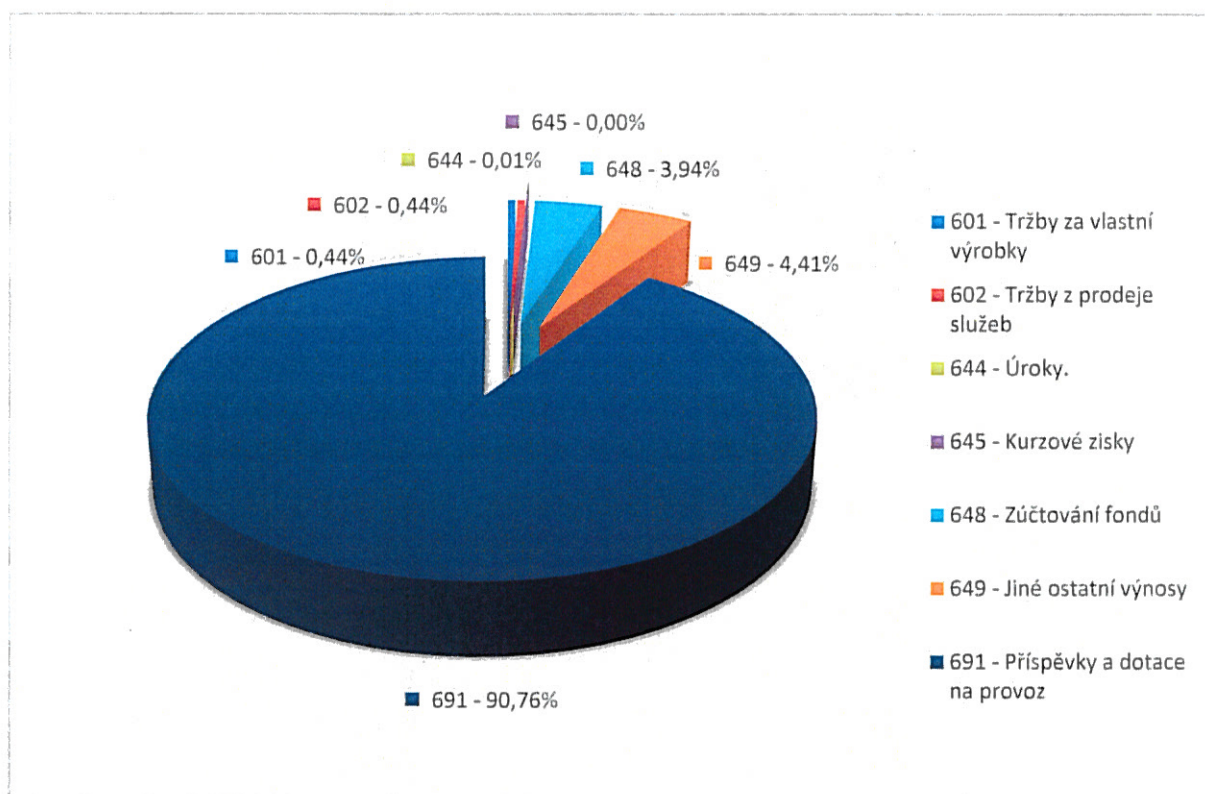
Dále ústav řešil společně s University of Kentucky 1 projekt s názvem „Brněnská longitudinální studie mládeže“ (Brno Longitudinal Study of Youth, dále jen „BLSY“).

## 3. Struktura výnosů v roce 2018 dle poskytovatele (Graf č. 4)



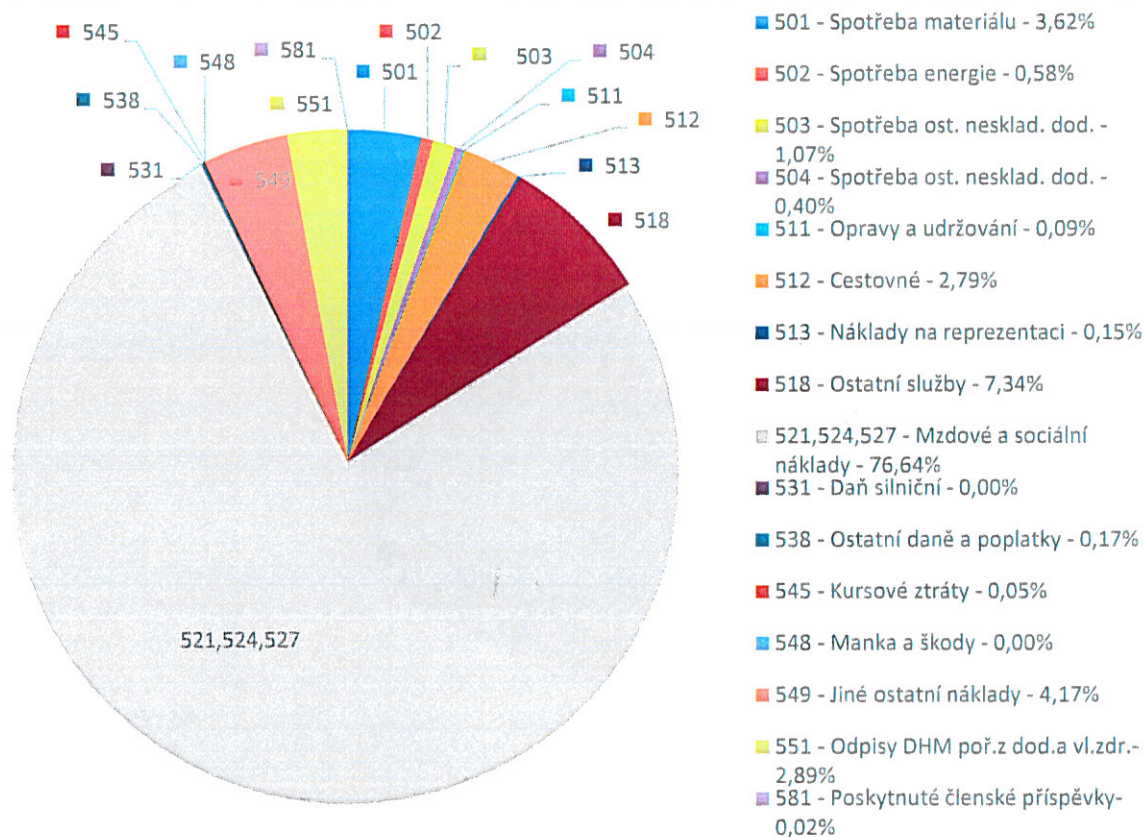
Zdroje	Výnosy v tis. Kč
09 - AV ČR - Podpora výzkumných organizací	19 013,54
08 - AV ČR - Režijní náklady	2 924,00
07 - Zakázky hlavní činnosti (BLSY – University of Kentucky)	34,82
04 - Projekty ostatních poskytovatelů (MK ČR – VISK 5, Mobility MŠMT ČR)	76,09
03 - Granty GA ČR	8 900,37
<b>Celkem</b>	<b>30 948,82</b>

#### 4. Struktura neinvestičních výnosů (Graf 5)



Syntetický účet / Články	Prostředky					
	Mimorozpočtové		Institucionální		CELKEM	
	tis. Kč	%	tis. Kč	%	tis. Kč	%
601 - Tržby za vlastní výrobky	0,00	0,00%	136,98	0,71%	136,98	0,44%
602 - Tržby z prodeje služeb	0,00	0,00%	137,10	1,80%	137,10	0,44%
644 - Úroky.	0,00	0,00%	1,75	0,01%	1,75	0,01%
645 - Kurzové zisky	0,00	0,00%	0,17	0,00%	0,17	0,00%
648 - Zúčtování fondů	148,79	1,55%	1069,75	3,95%	1218,54	3,94%
649 - Jiné ostatní výnosy	0,00	0,23%	1366,19	1,34%	1366,19	4,41%
691 - Příspěvky a dotace na provoz	8827,67	98,21%	19260,42	92,17%	28088,09	90,76%
<b>Celkem Výnosy</b>	<b>8976,46</b>	<b>100%</b>	<b>21972,36</b>	<b>100%</b>	<b>30948,82</b>	<b>100,00%</b>

## 5. Struktura neinvestičních nákladů (Graf 6)



Syntetický účet / Články	Prostředky					
	Mimorozpočtové		Institucionální		CELKEM	
	tis. Kč	%	tis. Kč	%	tis. Kč	%
501 - Spotřeba materiálu	827,81	4,24%	291,81	1,10%	1119,62	3,62%
502 - Spotřeba energie 2	153,42	1,96%	27,55	0,04%	180,97	0,58%
503 - Spotřeba ost. nesklad. dod.	262,18	2,96%	68,92	0,17%	331,10	1,07%
504 - Prodané zboží	0,00	0,05%	122,65	0,24%	122,65	0,40%
511 - Opravy a udržování	2,89	9,96%	25,63	1,51%	28,53	0,09%
512 - Cestovné	611,10	0,07%	251,26	0,48%	862,35	2,79%
513 - Náklady na reprezentaci	4,62	14,30%	42,98	8,38%	47,60	0,15%
518 - Ostatní služby	1226,43	49,55%	1 045,50	59,07%	2271,93	7,34%
521 - Mzdové náklady	4360,47	0,01%	12 987,52	0,00%	17347,99	56,06%
524 - Zákonné sociální pojištění	1180,46	14,29%	4 316,23	19,59%	5496,69	17,76%
527 - Zákonné sociální náklady	69,45	0,84%	802,84	3,51%	872,29	2,82%
531 - Daň silniční	0,00	0,00%	1,48	0,01%	1,48	0,00%
538 - Ostatní daně a poplatky.	0,53	0,00%	53,52	0,15%	54,05	0,17%
545 - Kursově ztráty	6,36	0,13%	8,76	0,07%	15,12	0,05%
548 - Manka a škody	0,00	0,00%	0,43	0,00%	0,43	0,00%
549 - Jiné ostatní náklady	263,90	1,47%	1 028,11	4,76%	1292,01	4,17%
551 - Odpisy DHM poř.z dod.a vl.zdr.	0,00	0,00%	895,16	0,92%	895,16	2,89%
581 - Poskytnuté členské příspěvky	6,83	0,18%	0,00	0,00%	6,83	0,02%
<b>Celkem Náklady</b>	<b>8976,46</b>	<b>100%</b>	<b>21970,35</b>	<b>100%</b>	<b>30946,80</b>	<b>100%</b>

## VI. Předpokládaný vývoj činnosti pracoviště

### 1. Předpokládaný vývoj činnosti pracoviště

Výzkumné zaměření ústavu zůstává beze změn. Řízení ústavu bude založeno především na podpoře vzniku kvalitních publikací přinášejících mezinárodní ohlasy, rozvíjení zahraniční spolupráce a podpoře kvalitních popularizačních aktivit.

V rámci výzkumu psychologie osobnosti a sociální psychologie budeme usilovat o rozšíření poznatků o podmínkách úspěšného vývoje člověka v průběhu životní dráhy, jako např. o posttraumatickém rozvoji onkologicky nemocných dětí a jejich rodičů, prediktorech sociálního a psychologického přizpůsobení mladých dospělých, ego integrity v životních příbězích seniorů a o vlivu meziskupinového kontaktu na akulturační strategie.

V oblasti metodologie psychologického výzkumu se budeme dále zabývat kvantitativní metodologií, psychologickým testováním a aplikací matematických a statistických metod v psychologických výzkumných projektech, budeme kultivovat různé techniky kvalitativní metodologie a budeme se snažit i o propojování postupů kvalitativní a kvantitativní metodologie při hledání tvořivých výzkumných designů. Po obsahové stránce se projekty věnují např. orální historii české psychologie, výzkumu přetrénování u sportovců a rozvoji akademické excelence na počátku kariéry.

V oblasti kognitivní psychologie se budou výzkumníci věnovat výzkumným projektům zaměřeným na zrakové vnímání (zejména vnímání prostoru a oční pohyby), osvojování jazyka a historii přístrojů užívaných v experimentálním výzkumu.

Od roku 2013 naplno funguje Laboratoř behaviorálních a lingvistických studií (Labels), společné pracoviště s Filozofickou fakultou UK. Cílem Laboratoře je rozvíjet empirický výzkum kognitivních procesů a komunikace a jejich ontogeneze a zprostředkovávat studentům společenskovedních a humanitních oborů zkušenosti s kontrolovaným empirickým výzkumem chování a kognice.

Kromě spolupráce s FF UK bude pokračovat spolupráce s dalšími národními i zahraničními institucemi v rámci uzavřených smluv o spolupráci. Psychologický ústav bude i nadále rozvíjet spolupráci s vysokými školami, zejména v oblasti výchovy doktorských studentů.

V roce 2019 bude vypsáno výběrové řízení na místo projektanta a přípravu projektové dokumentace rekonstrukce domu v Hyberské ulici 8/1000, který má Psychologický ústav ve spoluvlastnictví. Po výběru projektanta budou zahájeny práce směřující k zahájení stavebního řízení a v budoucnu k rekonstrukci celého objektu.

### 2. Předpokládaný vývoj hospodaření v roce 2019

Další rozvoj pracoviště bude závislý na institucionálním financování ze státního rozpočtu v následujících letech. Rozpočet PSÚ na rok 2019 byl sestaven jako vyrovnaný. Při sestavování se vycházelo z rozpočtového limitu výdajů schváleného Akademickým sněmem AV ČR v návaznosti na zákon o státním rozpočtu.

V roce 2019 je pracovišti přidělena institucionální podpora ve výši 18 595 tis. Kč a institucionální dotace na činnost ve výši 471 tis. Kč. Do dotace na činnost byly orientačně zahrnuty prostředky na úhradu nájemného ve výši 21 tis. Kč, dotace na stabilizaci kmenových zaměstnanců ve výši 316 tis. Kč a investiční dotace na reprodukci majetku ve výši 134 tis. Kč.

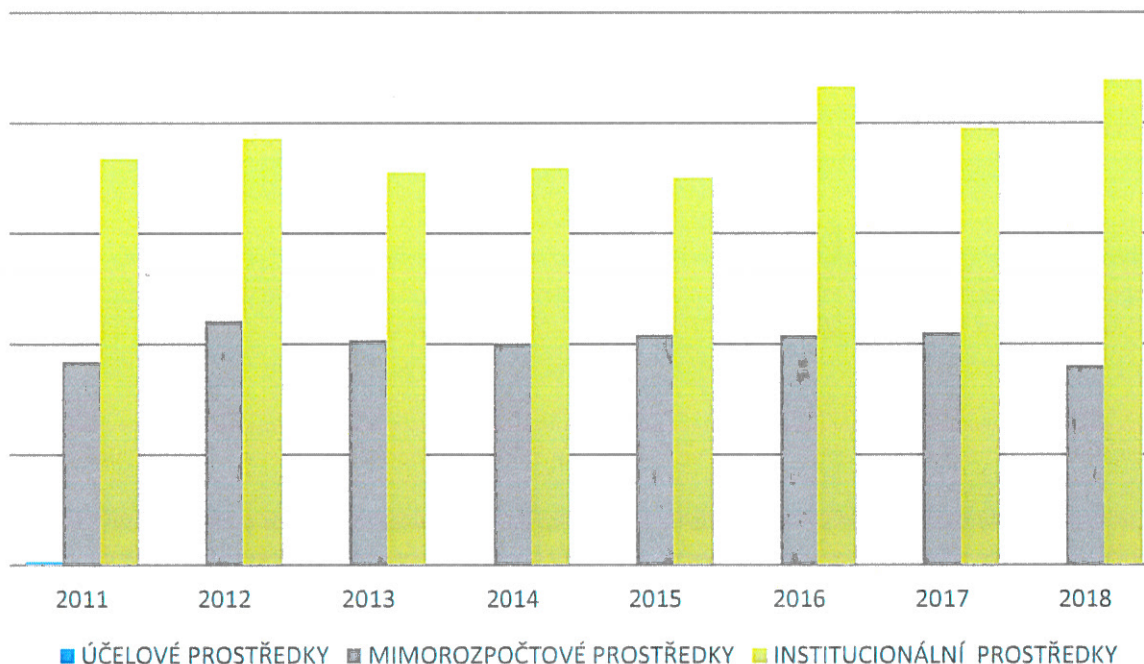
Institucionální podpora byla navýšena o zůstatek finančních prostředků z roku 2018 ve výši 734 tis. Kč.

Dalším zdrojem pracoviště jsou mimorozpočtové dotace především od GA ČR a MŠMT a ostatních poskytovatelů. Pracoviště bude v roce 2019 řešit 11 projektů od GA ČR, 2 projekty TA ČR a 1 projekt ve spolupráci s University of Kentucky.

Vývoj činnosti pracoviště z hlediska jeho financování v roce 2019 nemá specifická rizika, určitá ohrožení se mohou objevit se zřetelem na nepředvídatelnost finanční podpory a na nízký podíl institucionálních prostředků na celkovém financování hlavní činnosti.



Vývoj financování (výnosů) v letech 2011-2018 (Graf č. 7)



	2011	2012	2013	2014	2015	2016	2017	2018
■ ÚČELOVÉ PROSTŘEDKY	141,02	0	0	0	0	0	0	0
■ MIMOROZPOČTOVÉ PROSTŘEDKY	9 192,37	11 040,47	10 173,06	10 018,20	10 394,06	10 389,19	10 496,63	9 011,28
■ INSTITUCIONÁLNÍ PROSTŘEDKY	18 386,57	19 294,39	17 756,27	17 965,48	17 517,28	21 634,35	19 749,75	21 937,54

## VII. Aktivity v oblasti životního prostředí

Z podstaty pracovní činnosti nevyplývá žádné ohrožení životního prostředí.

## VIII. Aktivity v oblasti pracovněprávních vztahů

Pracovníky Psychologického ústavu AV ČR, v. v. i., zastupuje základní odborová organizace PSÚ. Pracovněprávní podmínky pracovníků jsou zakotveny v Kolektivní smlouvě a vnitřním mzdovém předpisu. V pracovněprávních vztazích je důsledně dodržován Zákoník práce, Kolektivní smlouva a ostatní zákony a předpisy s touto oblastí související.

Pracoviště tvoří Sociální fond, ze kterého přispívá na stravování zaměstnanců, rekreace, sportovní a kulturní aktivity zaměstnanců, penzijní připojištění, na soukromé životní pojištění a také na návratnou bezúročnou půjčku. Vědecká a odborná činnost pracovníků je hodnocena při pravidelných atestacích. V roce 2018 proběhlo atestační řízení v podzimním termínu, kdy bylo atestováno 8 pracovníků. Atestace umožnily porovnat publikační produkci a její kvalitu u kmenových pracovníků ústavu. Na pracovišti nedošlo ke změnám struktury ani vědecké orientace.

## 1. Údaje o vzniku, skončení a trvání pracovních poměrů zaměstnanců

Pracoviště zaměstnávalo v roce 2018 celkem 38 zaměstnanců.

### 1.1. Celkový údaj o vzniku a skončení pracovních a služebních poměrů zaměstnanců v roce 2018

Vznik pracovního poměru	3
Skončení pracovního poměru	1

### 1.2. Vznik pracovního poměru

Byli přijati tři pracovníci na řešení konkrétního grantového projektu u GA ČR.

Zařazení do kvalifikačních stupňů	Kvalifikační stupeň	Úvazek	Poznámka
Vědecký pracovník – postdoktorand	V3	0,15	Grant GA ČR
Vědecký pracovník – postdoktorand	V3	0,6	Grant GA ČR
Vědecký pracovník	V5	0,7	Grant GA ČR

### 1.3. Skončení pracovního poměru

Skončil 1 pracovní poměr pracovníka přijatých na řešení konkrétního grantového projektu u GA ČR.

Zařazení do kvalifikačních stupňů	Kvalifikační stupeň	Úvazek	Poznámka
Vědecký pracovník	V5	0,1	Grant GA ČR

### 1.4. Trvání pracovního a služebního poměru zaměstnanců - stav k 31. 12. 2018

Doba trvání	Počet	%
do 5 let	12	31,58%
do 10 let	5	13,16%
do 15 let	8	21,05%
do 20 let	3	7,89%
nad 20 let	10	26,32%
<b>Celkem</b>	<b>38</b>	<b>100,00%</b>

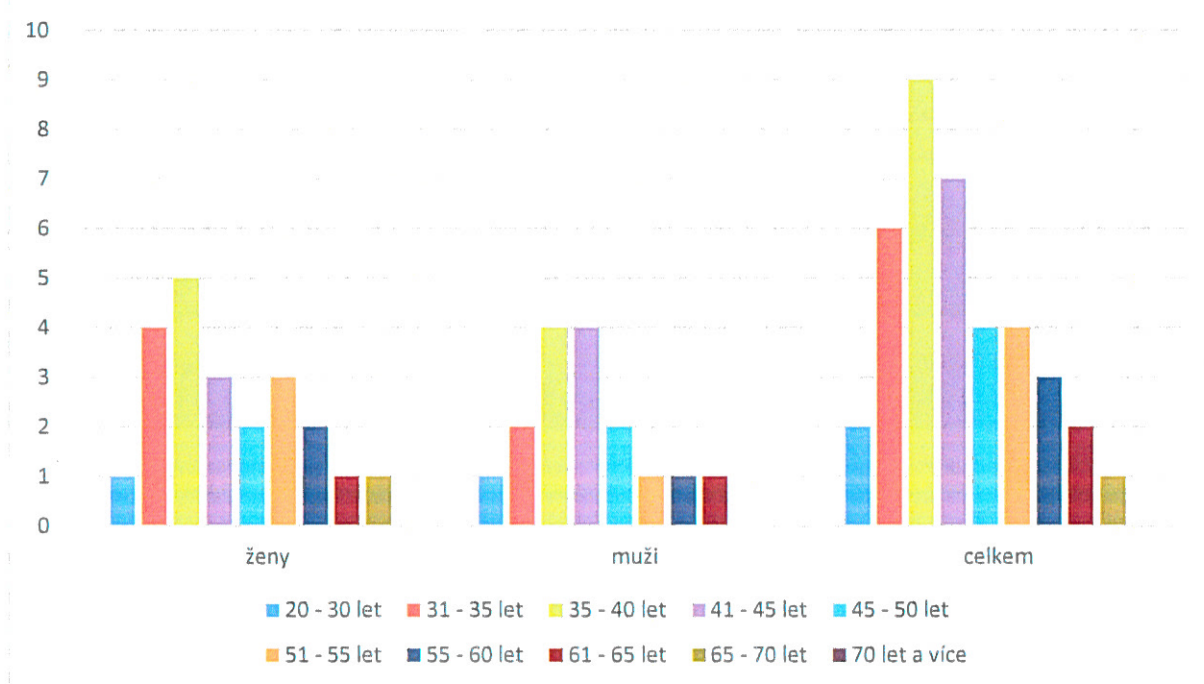
## 2. Základní personální údaje

### 2.1. Členění zaměstnanců podle věku a pohlaví (fyzické osoby) - stav k 31. 12. 2018 (Graf 8, Graf 9)

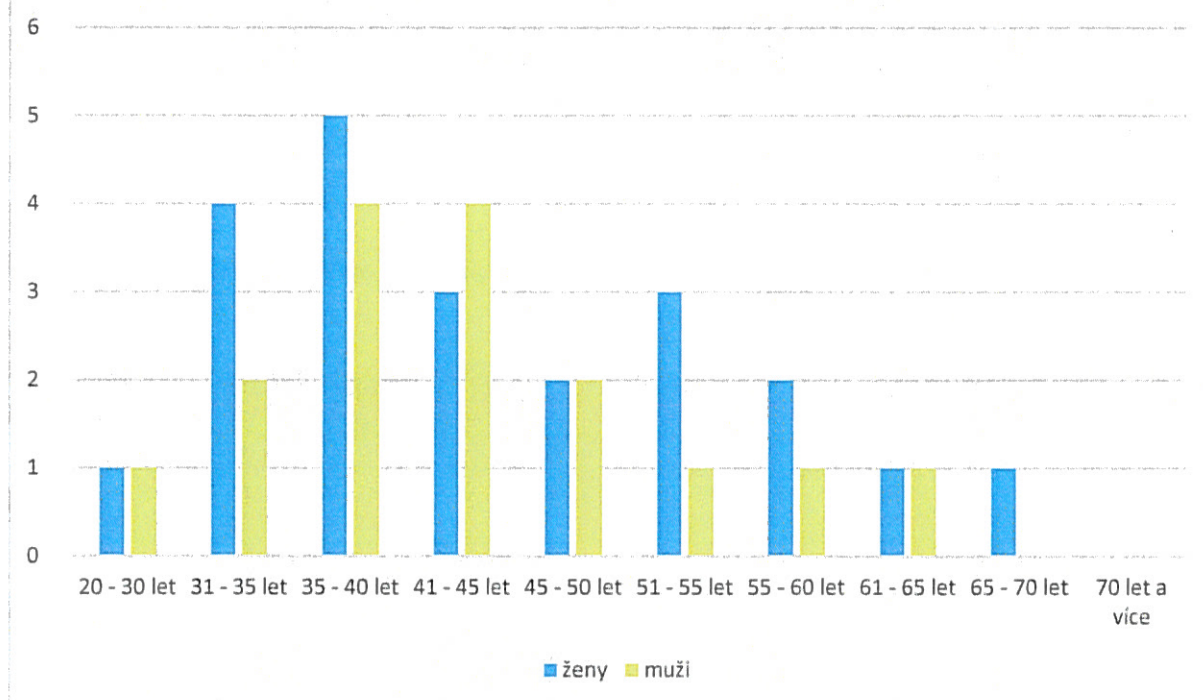
Věk	Ženy	Muži	Celkem	%
20 - 30 let	1	1	2,0	5,26%
31 - 35 let	4	2	6,0	15,79%
35 - 40 let	5	4	9,0	23,68%
41 - 45 let	3	4	7,0	18,42%
45 - 50 let	2	2	4,0	10,53%
51 - 55 let	3	1	4,0	10,53%
55 - 60 let	2	1	3,0	7,89%
61 - 65 let	1	1	2,0	5,26%
65 - 70 let	1	0	1,0	2,63%
70 let a více	0	0	0,0	0,00%
<b>celkem</b>	<b>22</b>	<b>16</b>	<b>38,0</b>	<b>100%</b>
<b>%</b>	<b>58%</b>	<b>42%</b>	<b>100%</b>	<b>x</b>

Z pohledu věkové struktury lze Psychologický ústav AV ČR, v. v. i. zařadit mezi pracoviště s vyrovnanou věkovou strukturou. V ústavu pracuje 44,70 % pracovníků mladších 40 let. Největší procento tvoří pracovníci ve věku 35-40 let (23,68 %).

Struktura zaměstnanců dle pohlaví (Graf č. 8)



Struktura zaměstnanců dle věku (Graf č.9)



### 3. Členění zaměstnanců podle zařazení do kvalifikačních stupňů

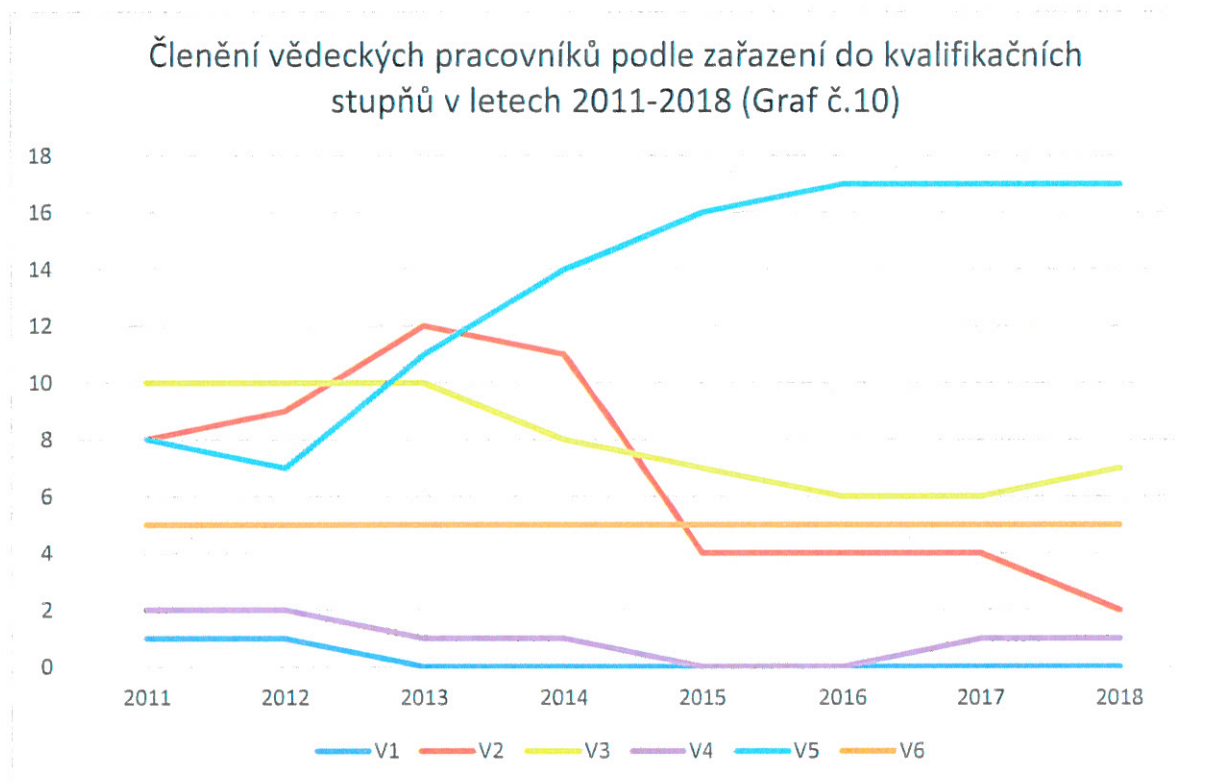
	Počet	%
<b>Atestovaní pracovníci</b>	<b>32</b>	<b>84,00%</b>
V1- odborný pracovník výzkumu a vývoje	0	0,00%
V2- odborný pracovník výzkumu a vývoje- doktorand	2	5,26%
V3 - vědecký pracovník-postdoktorand	7	18,42%
V4 - vědecký pracovník-vědecký asistent	1	2,63%
V5 - vědecký pracovník	17	44,74%
V6 - vedoucí vědecký pracovník	5	13,16%
<b>Nepodléhající atestacím</b>	<b>6</b>	<b>16,00%</b>
O1-THP pracovník	0	0,00%
O8-THP pracovník	1	2,63%
O9-THP pracovník	3	7,89%
O11-THP pracovník	1	2,63%
O13-THP pracovník	1	2,63%
<b>Celkem</b>	<b>38</b>	<b>100%</b>

#### 4. Vědecké a vědecko-pedagogické hodnosti pracovníků ústavu

	Věd. hodnost nebo titul		Vědecko-pedagog. hodnost	
	DrSc., DSc.	CSc., Ph.D.	profesor	docent
Počet k 31. 12.2018	2	27	3	7
z toho uděleno v roce 2018	0	1	0	1

#### 5. Členění vědeckých pracovníků podle zařazení do kvalifikačních stupňů v letech 2011-2018 (Graf 10)

Kvalifikační stupeň	2011	2012	2013	2014	2015	2016	2017	2018
V1	1	1	0	0	0	0	0	0
V2	8	9	12	11	4	4	4	2
V3	10	10	10	8	7	6	6	7
V4	2	2	1	1	0	0	1	1
V5	8	7	11	14	16	17	17	17
V6	5	5	5	5	5	5	5	5
<b>Celkem</b>	<b>34</b>	<b>34</b>	<b>39</b>	<b>39</b>	<b>32</b>	<b>32</b>	<b>33</b>	<b>32</b>



## 6. Rozbor čerpání mzdových prostředků za rok 2018

### 6.1. Členění mzdových prostředků podle článků za rok 2018

Článek - zdroj prostředků	mzdy tis. Kč	OON tis. Kč
0 - Zahraniční granty, dary a ostatní prostředky rezervního fondu - mimorozpočtové	0,00	0,00
1 - Granty Grantové agentury AV ČR - účelové	0,00	0,00
2 - Program Nanotechnologie pro společnost - účelové	0,00	0,00
3 - Granty Grantové agentury ČR - mimorozpočtové	3471,69	858,78
4 - Projekty ostatních poskytovatelů - mimorozpočtové	0,00	30,00
5 - Tematický program Informační společnost - účelové	0,00	0,00
6 - Program podpory projektů cíleného výzkumu - účelové	0,00	0,00
7 - Zakázky hlavní činnosti - mimorozpočtové	0,00	40,80
8,9 -Institucionální prostředky	12479,52	467,20
<b>Mzdové prostředky celkem</b>	<b>15951,21</b>	<b>1396,78</b>

### 6.2. Členění mzdových prostředků podle zdrojů za rok 2018

Mzdové prostředky celkem (platy +OON)	tis. Kč	%
Institucionální	12946,72	75%
účelové (kapitola AV- čl. 1, 2, 5 a 6)	0,00	0%
mimorozpočtové (čl. 3 a 4)	4360,47	25%
ostatní mimorozpočtové vč. jiné činnosti (čl. 0 a 7)	40,80	0%
z toho jiná činnost	0,00	0%
<b>Mzdové prostředky celkem</b>	<b>17347,99</b>	<b>100%</b>

### 6.3. Vyplacené mzdy celkem za rok 2018 v členění podle složek mzdy

Složka mzdy	tis. Kč	%
mzdové tarify	9 244,47	58%
příplatky za vedení	263,43	2%
zvláštní příplatky	0,00	0%
ostatní složky mzdy	0,00	0%
náhrady mzdy	1 403,33	9%
osobní příplatky	2 323,22	15%
odměny	2 716,75	17%
<b>Mzdové prostředky celkem</b>	<b>15951,21</b>	<b>100%</b>

### 6.4. Vyplacené OON celkem za rok 2017

	tis. Kč	%
dohody o pracích konaných mimo pracovní poměr	1 396,78	100%
autorské honoráře, odměny ze soutěží, odměny za vynálezy a zlepšovací návrhy	0	0%
odstupné	0	0%
náležitosti osob vykonávajících základní a další vojenskou službu	0	0%
<b>OON celkem</b>	<b>1396,78</b>	<b>100%</b>

## 7. Údaje o průměrných počtech zaměstnanců a mzdách

Kategorie zaměstnanců	Průměrný přepočtený počet zaměstnanců	Průměrný měsíční výdělek v Kč
vědecký pracovník (s atestací, kat. 1)	22,52	47 023
odborný pracovník VaV s VŠ (kat. 2)	2,15	21 331
odborný pracovník s VŠ (kat. 3)	1,00	29 959
odborný pracovník se SŠ a VOŠ (kat. 4)	0,00	0
odborný pracovník s VaV se SŠ a VOŠ (kat. 5)	0,00	0
technicko - hospodářský pracovník (kat. 7)	5,00	38 919
dělník (kat. 8)	0,00	0
provozní pracovník (kat. 9)	0,00	0
<b>Celkem</b>	<b>30,67</b>	<b>43 342</b>

## 8. Celkový údaj o průměrných mzdách za rok 2018

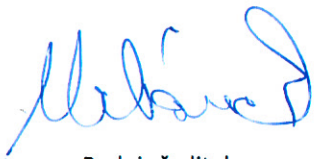
	Celkem Kč
průměrná hrubá měsíční mzda	43 342

## IX. Poskytování informací podle zákona č.106/1999 Sb., o svobodném přístupu k informacím

Druh žádosti	Počet
a) počet podaných žádostí o informace / počet vydaných rozhodnutí o odmítnutí žádosti	0
b) počet podaných odvolání proti rozhodnutí	0
c) opis podstatných částí každého rozsudku soudu ve věci přezkoumání zákonnosti rozhodnutí povinného subjektu o odmítnutí žádosti o poskytnutí informace a přehled všech výdajů, které povinný subjekt vynaložil v souvislosti se soudními řízeními o právech a povinnostech podle tohoto zákona, a to včetně nákladů na své vlastní zaměstnance a nákladů na právní zastoupení	0
d) výčet poskytnutých výhradních licencí, včetně odůvodnění nezbytnosti poskytnutí výhradní licence	0
e) počet stížností podaných podle § 16a zák. č. 106/1999 Sb., důvody jejich podání a stručný popis způsobu jejich vyřízení	0
f) další informace vztahující se k uplatňování tohoto zákona	0

V Brně dne 20.6.2019

Razítko Psychologický ústav AV ČR, v.v.i.  
Veveří 97, 602 00 Brno

  
Podpis ředitele  
Psychologického ústavu AV ČR, v. v. i.

### Seznam nejvýznamnějších výsledků vědecké činnosti a jejich aplikací v roce 2018

Z více než padesáti výsledků vědecké práce Psychologického ústavu AV ČR, v. v. i. uvedených v databázi ASEP za rok 2018 (<https://www.lib.cas.cz/arl/publikace/asep/psu-e/>) byly vybrány ty nejdůležitější. Kromě jedné knihy v češtině a čtyř kapitol v zahraničních monografiích je to především 28 článků ve vědeckých časopisech indexovaných v databázi Web of Science Core Collection společnosti Clarivate Analytics doplněných sedmi články, které v indexovaných časopisech nejsou, ale považujeme je za kvalitní vědecké nebo popularizační výstupy.

#### Monografie - odborná kniha

Celkem záznamů: 1

##### **Poláčková Šolcová, Iva**

*Emoce. Regulace a vývoj v průběhu života.*

[Emotion: Regulation and development across the lifespan.]

Praha: Grada Publishing, a.s., 2018. 237 s. Psyché. ISBN 978-80-247-5128-3

Trvalý odkaz: <http://hdl.handle.net/11104/0283358>

#### Kapitola v monografii

Celkem záznamů: 4

**Oreg, S. - Bayazit, M. - Vakola, M. - Arciniega, L. - Armenakis, A. - Barkauskiene, R. - Bozionelos, N. - Fujimoto, Y. - González, L. - Han, J. - Hřebíčková, Martina**

Measurement Equivalence of the Dispositional Resistance to Change Scale.

*Cross-Cultural Analysis: Methods and Applications*. Second Edition. New York: Routledge, 2018 - (Davidov, E.; Schmidt, P.; Billiet, J.; Meuleman, B.), s. 215-244. ISBN 978-1-134-99122-8

Obor OECD: Psychology (including human - machine relations)

Trvalý link: <http://hdl.handle.net/11104/0291769>

**Dimitrova, R. - Musso, P. - Poláčková Šolcová, Iva - Stefenel, D. - Uka, F. - Zahaj, S. - Tavel, P. - Jordanov, V. - Jordanov, E.**

Understanding Factors Affecting Well-Being of Marginalized Populations in Different Cultural Contexts: Ethnic and National Identity of Roma Minority Youth in Europe.

*Developmental Science and Sustainable Development Goals for Children and Youth*. Cham: Springer International Publishing, 2018 - (Verma, S.; Petersen, A.), s. 169-185. ISBN 978-3-319-96591-8

Obor OECD: Psychology (including human - machine relations)

Trvalý link: <http://hdl.handle.net/11104/0288708>

**Dimitrova, R. - Musso, P. - Poláčková Šolcová, Iva - Stefenel, D. - Uka, F. - Zahaj, S. - Tavel, P. - Jordanov, V. - Jordanov, E.**

Multiple Social Identities in Relation to Self-Esteem of Adolescents in Post-communist Albania, Bulgaria, the Czech Republic, Kosovo, and Romania.

*Changing Values and Identities in the Post-Communist World*. Cham: Springer, 2018 - (Lebedeva, N.; Dimitrova, R.; Berry, J.), s. 225-241. ISBN 978-3-319-72615-1

Obor OECD: Psychology (including human - machine relations)

Trvalý link: <http://hdl.handle.net/11104/0284374>



**Klicperová-Baker, Martina - Košťál, Jaroslav**

Democratic Values in the Post-Communist Region: The Incidence of Traditionalists, Skeptics, Democrats, and Radicals.

*Changing Values and Identities in the Post-Communist World*. Cham: Springer, 2018 - (Lebedeva, N.; Dimitrova, R.; Berry, J.), s. 27-51. ISBN 978-3-319-72615-1

Obor OECD: Psychology (including human - machine relations)

Trvalý link: <http://hdl.handle.net/11104/0287063>

---

#### Článek v impaktovaném periodiku

---

Celkem záznamů: 28

**Löfving-Gupta, S. - Willebrand, M. - Kopusov, R. - Blatný, Marek - Hrdlička, M. - Schwab-Stone, M. - Ruchkin, V.**

Community violence exposure and substance use: cross-cultural and gender perspectives.

*European Child & Adolescent Psychiatry*. Roč. 27, č. 4 (2018), s. 493-500. ISSN 1018-8827

Obor OECD: Psychology (including human - machine relations)

Impakt faktor: 3.553, rok: 2017

<https://link.springer.com/article/10.1007%2Fs00787-017-1097-5>

<http://hdl.handle.net/11104/0281475>

**Tingstedt, O. - Lindblad, F. - Kopusov, R. - Blatný, Marek - Hrdlička, M. - Stickley, A. - Ruchkin, V.**

Somatic symptoms and internalizing problems in urban youth: a cross-cultural comparison of Czech and Russian adolescents.

*European Journal of Public Health*. Roč. 28, č. 3 (2018), s. 480-484. ISSN 1101-1262

Obor OECD: Psychology (including human - machine relations)

Impakt faktor: 2.782, rok: 2017

<http://hdl.handle.net/11104/0288170>

**Blatný, Marek - Šolcová, Iva - Květon, Petr - Jelínek, Martin - Zábrodská, Kateřina - Mudrák, Jiří - Machovcová, Kateřina**

The Influence of Personality Traits on Life Satisfaction Through Work Engagement and Job Satisfaction among Academic Faculty Members.

*Studia Psychologica*. Roč. 60, č. 4 (2018), s. 274-286. ISSN 0039-3320

Obor OECD: Psychology (including human - machine relations)

Impakt faktor: 0.511, rok: 2017

<http://hdl.handle.net/11104/0291764>

**Czekóová, Kristína - Shaw, D. J. - Urbánek, Tomáš**

Personality systems, spirituality, and existential well-being: A person-centered perspective.

*Psychology of Religion and Spirituality*. Roč. 10, č. 4 (2018), s. 307-317. ISSN 1941-1022

Obor OECD: Psychology (including human - machine relations)

Impakt faktor: 1.662, rok: 2017

<http://hdl.handle.net/11104/0288962>

**Shaw, D. J. - Czekóová, Kristína - Pennington, C. R. - Qureshi, A. W. - Špiláková, B. - Salazar, M. - Brázdil, M. - Urbánek, Tomáš**

You ≠ me: individual differences in the structure of social cognition.

*Psychological Research-Psychologische Forschung*. říjen (2018), s. 1-18. ISSN 0340-0727

Obor OECD: Psychology (including human - machine relations)

Impakt faktor: 2.329, rok: 2017

<http://hdl.handle.net/11104/0287983>

**Brom, C. - Stárková, T. - Bromová, E. - Děchtěrenko, Filip**

Gamifying a Simulation: Do a Game Goal, Choice, Points, and Praise Enhance Learning?

*Journal of Educational Computing Research*. říjen (2018), s. 1-39. ISSN 0735-6331

Obor OECD: Psychology (including human - machine relations)

Impakt faktor: 1.234, rok: 2017

<http://hdl.handle.net/11104/0287796>

**Graf, Sylvie - Paolini, S. - Rubin, M.**

Does intimacy counteract or amplify the detrimental effects of negative intergroup contact on attitudes?

*Group Processes & Intergroup Relations*. Roč. 21, květen (2018), s. 1-12. ISSN 1368-4302

Obor OECD: Psychology (including human - machine relations)

Impakt faktor: 2.237, rok: 2017

<http://journals.sagepub.com/doi/pdf/10.1177/1368430218767026>

<http://hdl.handle.net/11104/0288232>

**Hřebíčková, Martina - Möttus, R. - Graf, Sylvie - Jelínek, Martin - Realo, A.**

How accurate are national stereotypes? A test of different methodological approaches.

*European Journal of Personality*. Roč. 32, č. 2 (2018), s. 87-99. ISSN 0890-2070

Obor OECD: Psychology (including human - machine relations)

Impakt faktor: 3.494, rok: 2017

<http://hdl.handle.net/11104/0283578>

**Chvojková, P. - Hřebíčková, Martina**

Psychologická akulturace: teoretické přístupy a metody měření.

[Psychological acculturation: theoretical approaches and methods for measurement.]

*Československá psychologie*. Roč. 62, č. 2 (2018), s. 153-172. ISSN 0009-062X

Obor OECD: Psychology (including human - machine relations)

Impakt faktor: 0.193, rok: 2017

<http://hdl.handle.net/11104/0283619>

**Allik, J. - Hřebíčková, Martina - Realo, A.**

Unusual configurations of personality traits indicate multiple patterns of their coalescence.

*Frontiers in Psychology*. Roč. 9, únor (2018), s. 1-14, č. článku 187. ISSN 1664-1078

Obor OECD: Psychology (including human - machine relations)

Impakt faktor: 2.089, rok: 2017

<http://hdl.handle.net/11104/0283576>

**Janošová, Pavlína - Kollerová, Lenka - Soukup, P.**

Personality traits and defending victims of bullying: agreeableness, neuroticism and extraversion matter.

*Československá psychologie*. Roč. 62, č. 5 (2018), s. 432-446. ISSN 0009-062X

Obor OECD: Psychology (including human - machine relations)

Impakt faktor: 0.193, rok: 2017

<http://hdl.handle.net/11104/0287881>

**Weissenberger, S. - Ptáček, R. - Vnuková, M. - Raboch, J. - Klicperová-Baker, Martina - Domkářová, L. - Goetz, M.**

ADHD and lifestyle habits in Czech adults, a national sample.

*Neuropsychiatric Disease and Treatment*. Roč. 14, leden (2018), s. 293-299, č. článku 14. ISSN 1178-2021

Obor OECD: Psychology (including human - machine relations)

Impakt faktor: 2.195, rok: 2017

<http://hdl.handle.net/11104/0280345>

Žemojtel-Piotrowska, M. - Piotrowski, J. - Osin, E. - Ciecuch, J. - Adams, B.G. - Ardi, R. - Baltatescu, S. - Bogomaz, S. - Bhomi, A.L. - Clinton, A. - de Clunie, G.T. - Czarna, A.Z. - Esteves, C. - Gouveia, V. - Halik, M.H. - Hosseini, A. - Khachatryan, N. - Kamble, S. - Kawula, A. - Lun, V.M-C. - Ilisko, D. - Klicperová-Baker, Martina - Liik, K. - Letovancova, E. - Cerrato, S.M. - Michałowski, J. - Malysheva, N. - Marganski, A. - Nikolic, M. - Park, J. - Paspalanova, E. - de Leon, P.P. - Pék, G. - Różycka-Tran, J. - Samekin, A. - Shahbaz, W. - Khanh Ha, T.T. - Tiliouine, H. - Van Hiel, A. - Vauclair, M. - Wills-Herrera, E. - Wlodarczyk, A. - Yahiaev, I. - Maltby, J.

The mental health continuum-short form: The structure and application for cross-cultural studies-A 38 nation study.

*Journal of Clinical Psychology*. Roč. 74, č. 6 (2018), s. 1034-1052. ISSN 0021-9762

Obor OECD: Psychology (including human - machine relations)

Impakt faktor: 2.330, rok: 2017

<http://hdl.handle.net/11104/0286747>

Kollerová, Lenka - Yanagida, T. - Mazzone, A. - Soukup, P. - Strohmeier, D.

"They Think that I Should Defend": Effects of Peer and Teacher Injunctive Norms on Defending Victimized Classmates in Early Adolescents.

*Journal of Youth and Adolescence*. Roč. 47, č. 11 (2018), s. 2424-2439. ISSN 0047-2891

Obor OECD: Psychology (including human - machine relations)

Impakt faktor: 3.247, rok: 2017

<http://hdl.handle.net/11104/0288060>

Krámská, L. - Lukavský, Jiří - Vojtěch, Z.

A neuropsychologist's view: Outcome after RF-ablation for mTLE.

*Epilepsy Research*. Roč. 142, květen (2018), s. 167-169. ISSN 0920-1211

Obor OECD: Psychology (including human - machine relations)

Impakt faktor: 2.491, rok: 2017

<https://www.sciencedirect.com/science/article/pii/S0920121117302413>

<http://hdl.handle.net/11104/0289845>

Holešta, M. - Weichet, J. - Grilli Wagnerová, M. - Lukavský, Jiří - Malíková, H.

Gadoxetate disodium, a modern hepatospecific MRI contrast agent: Indirect signs for gadolinium deposition in the brain structures with signal intensity increase after intravenous application.

*Neurology India*. Roč. 66, č. 6 (2018), s. 1771-1775. ISSN 0028-3886

Obor OECD: Neurosciences (including psychophysiology)

Impakt faktor: 2.166, rok: 2017

<http://hdl.handle.net/11104/0290231>

Kesner, L. - Grygarová, D. - Fajnerová, I. - Lukavský, Jiří - Nekovářová, T. - Tintěra, J. - Zaytseva, Y. - Horáček, J.

Perception of direct vs. averted gaze in portrait paintings: An fMRI and eye-tracking study.

*Brain and Cognition*. Roč. 125, srpen (2018), s. 88-99. ISSN 0278-2626

Obor OECD: Cognitive sciences

Impakt faktor: 2.574, rok: 2017

<http://hdl.handle.net/11104/0289079>

Machovcová, Kateřina - Zábrodská, Kateřina - Mudrák, Jiří

Department heads negotiating emerging managerialism: The Central Eastern European context.

*Educational Management, Administration & Leadership*. -, leden (2018), s. 1-18. ISSN 1741-1432

Obor OECD: Psychology (including human - machine relations)

Impakt faktor: 1.542, rok: 2017

<http://hdl.handle.net/11104/0283611>

Millová, Katarína - Blatný, Marek - Poláčková Šolcová, Iva - Jelínek, Martin

Psychometrické charakteristiky českých verzí vybraných dotazníků generativity: vnitřní konzistence a faktorová struktura.

[Psychometric characteristics of the Czech versions of selected generativity measures: internal consistency and factor structure.]

*Československá psychologie*. Roč. 62, č. 2 (2018), s. 119-142. ISSN 0009-062X

Obor OECD: Psychology (including human - machine relations)

Impakt faktor: 0.193, rok: 2017

<http://hdl.handle.net/11104/0283617>

**Trnka, R. - Poláčková Šolcová, Iva - Tavel, P.**

Components of cultural complexity relating to emotions: A conceptual framework.

*New Ideas in Psychology*. Roč. 51, č. 12 (2018), s. 27-33. ISSN 0732-118X

Obor OECD: Psychology (including human - machine relations)

Impakt faktor: 1.367, rok: 2017

<http://hdl.handle.net/11104/0284371>

**Kašćáková, N. - Furstová, J. - Poláčková Šolcová, Iva - Heveriová, M. - Heveri, M. - Hašto, J. - Tavel, P.**

Dotazník životních stresorů (LSC-R): výskyt stresorů u dospělých obyvatelů ČR a súvis so zdravím.

[The Life Stressor Checklist (LSC-R): The occurrence of stressors in adult Czech population and the association with health.]

*Československá psychologie*. Roč. 62, Suppl. 1 (2018), s. 80-99. ISSN 0009-062X

Obor OECD: Psychology (including human - machine relations)

Impakt faktor: 0.193, rok: 2017

<http://hdl.handle.net/11104/0287947>

**Busch, H. - Hofer, J. - Poláčková Šolcová, Iva - Tavel, P.**

Generativity affects fear of death through ego integrity in German, Czech, and Cameroonian older adults.

*Archives of Gerontology and Geriatrics*. Roč. 77, 7/8 (2018), s. 89-95. ISSN 0167-4943

Obor OECD: Psychology (including human - machine relations)

Impakt faktor: 2.241, rok: 2017

<http://hdl.handle.net/11104/0284367>

**Kašćáková, N. - Furstová, J. - Poláčková Šolcová, Iva - Bieščad, M. - Hašto, J. - Tavel, P.**

Psychometrická analýza českej verzie dotazníka Trauma z dětství (CTQ) so sociodemografickými rozdielmi v traumatizácii dospělých obyvatelů České republiky.

[Psychometric analysis of the Czech version of Childhood Trauma Questionnaire (CTQ) with the sociodemographic differences in traumatization of Czech adults.]

*Československá psychologie*. Roč. 62, č. 3 (2018), s. 212-230. ISSN 0009-062X

Obor OECD: Psychology (including human - machine relations)

Impakt faktor: 0.193, rok: 2017

<http://hdl.handle.net/11104/0284619>

**Smolík, Filip - Bláhová, Veronika**

Czech 23-month-olds use gender agreement to anticipate upcoming nouns.

*Journal of Experimental Child Psychology*. Roč. 178, č. 2 (2019), s. 251-265. ISSN 0022-0965

Obor OECD: Psychology (including human - machine relations)

Impakt faktor: 2.424, rok: 2017

<http://hdl.handle.net/11104/0289112>

**Šolcová, Iva**

Gerotranscendence: jiný pohled na stáří.

[Gerotranscendence: a different view of old age.]

*Československá psychologie*. Roč. 62, č. 6 (2018), s. 616-621. ISSN 0009-062X

Obor OECD: Psychology (including human - machine relations)

Impakt faktor: 0.193, rok: 2017

<http://hdl.handle.net/11104/0290696>

**Štěpánek, Petr - Schmidtová, Jana - Čermák, Ivo**

Vývojová traumatická porucha: nový pohled na traumatickou zkušenost v dětství a adolescenci.

[Developmental trauma disorder: recent perspective on traumatic experience in childhood and adolescence.]

*Československá psychologie*. Roč. 63, č. 1 (2019), s. 84-103. ISSN 0009-062X

Obor OECD: Psychology (including human - machine relations)

Impakt faktor: 0.193, rok: 2017  
<http://hdl.handle.net/11104/0293349>

**Shaw, D. J. - Czekóová, K. - Staněk, R. - Mareček, R. - Urbánek, Tomáš - Špalek, J. - Kopečková, L. - Řezáč, J. - Brázdil, M.**

A dual-fMRI investigation of the iterated Ultimatum Game reveals that reciprocal behaviour is associated with neural alignment.

*Scientific Reports*. Roč. 8, July (2018), s. 1-13, č. článku 10896. ISSN 2045-2322

Obor OECD: Psychology (including human - machine relations)

Impakt faktor: 4.122, rok: 2017

<https://www.nature.com/articles/s41598-018-29233-9.pdf>

<http://hdl.handle.net/11104/0288447>

**Urbánek, Tomáš**

Interdisciplinarity or Paradisciplinarity? A Reflection on Possible Collaboration between Scientific Disciplines.

*Sociologický časopis / Czech Sociological Review*. Roč. 53, č. 3 (2017), s. 427-432. ISSN 0038-0288

Obor OECD: Psychology (including human - machine relations)

Impakt faktor: 0.432, rok: 2017

<http://hdl.handle.net/11104/0288455>

---

#### Článek v odborném periodiku

---

**Celkem záznamů: 7**

**Graf, Sylvie**

Posílený předsudek. Jak jazyk ovlivňuje naše vnímání druhých lidí.

[Enhanced prejudice. How language influences our perception of others.]

*Vesmír*. Roč. 97, č. 6 (2018), s. 2-3. E-ISSN 1214-4029

Obor OECD: Psychology (including human - machine relations)

<http://hdl.handle.net/11104/02947139>

**Voca, S. - Graf, Sylvie**

The effects of indirect intergroup contact on willingness to engage in direct contact with former adversary.

*Social Studies*. Roč. 12, č. 1 (2018), s. 47-57. ISSN 2309-3455

Obor OECD: Psychology (including human - machine relations)

<http://hdl.handle.net/11104/0284003>

**Hřebíčková, Martina - Klicperová-Baker, Martina**

Češi v nebi a v pekle.

[Czechs in heaven and hell.]

*Vesmír*. Roč. 97, září (2018), s. 510-513. E-ISSN 1214-4029

Obor OECD: Psychology (including human - machine relations)

<http://hdl.handle.net/11104/0286749>

**De Raad, B. - Barelds, D.P.H. - Mlačí, B. - Di Blas, L. - Hřebíčková, Martina - Ostendorf, F. - Szirmák, Z. - Szarota, P.**

Take 2 personality factors: A study of two fundamental ways of trait differentiation in eleven trait taxonomies.

*International Journal of Personality Psychology*. Roč. 4, č. 1 (2018), s. 39-55. ISSN 2451-9243

Obor OECD: Psychology (including human - machine relations)

<http://hdl.handle.net/11104/0291319>

**Janošová, Pavlína - Pospíšilová, A.**

Zastánci šikanovaných žáků pomáhají zastavovat šikanu a zmírňovat její následky.

[Defenders of victims help to stop bullying and mitigate its consequences.]

*Prevence*. Roč. 15, č. 10 (2018), s. 13-16. ISSN 1214-8717

Obor OECD: Psychology (including human - machine relations)

<http://hdl.handle.net/11104/0294520>

**Klicperová-Baker, Martina**

Americký volební poločas.

[American election half-time.]

*Vesmír*. Roč. 97, č. 12 (2018), s. 724-725. ISSN 0042-4544

Obor OECD: Psychology (including human - machine relations)

<http://hdl.handle.net/11104/0290442>

**Millová, Katarína - Blatný, Marek**

Objective and subjective work characteristics and their relation to successful development of adults in a society after macrosocial transition.

*Studia paedagogica*. Roč. 23, č. 2 (2018), s. 59-75. ISSN 1803-7437

Obor OECD: Psychology (including human - machine relations)

<http://hdl.handle.net/11104/0287070>

## Příloha č. 2 Výroční zprávy PSÚ AV ČR, v. v. i.

### Analýza publikační činnosti PSÚ AV ČR, v. v. i.

Evidence výsledků vědecké práce v AV ČR (veřejně dostupná databáze ASEP na adrese <https://www.lib.cas.cz/ar1/publikace/asep/psu-e/>) obsahuje analytické nástroje umožňující podrobnější přehled o publikační činnosti ústavu v hodnoceném období. V této příloze jsou vybrány nejdůležitější výsledky.

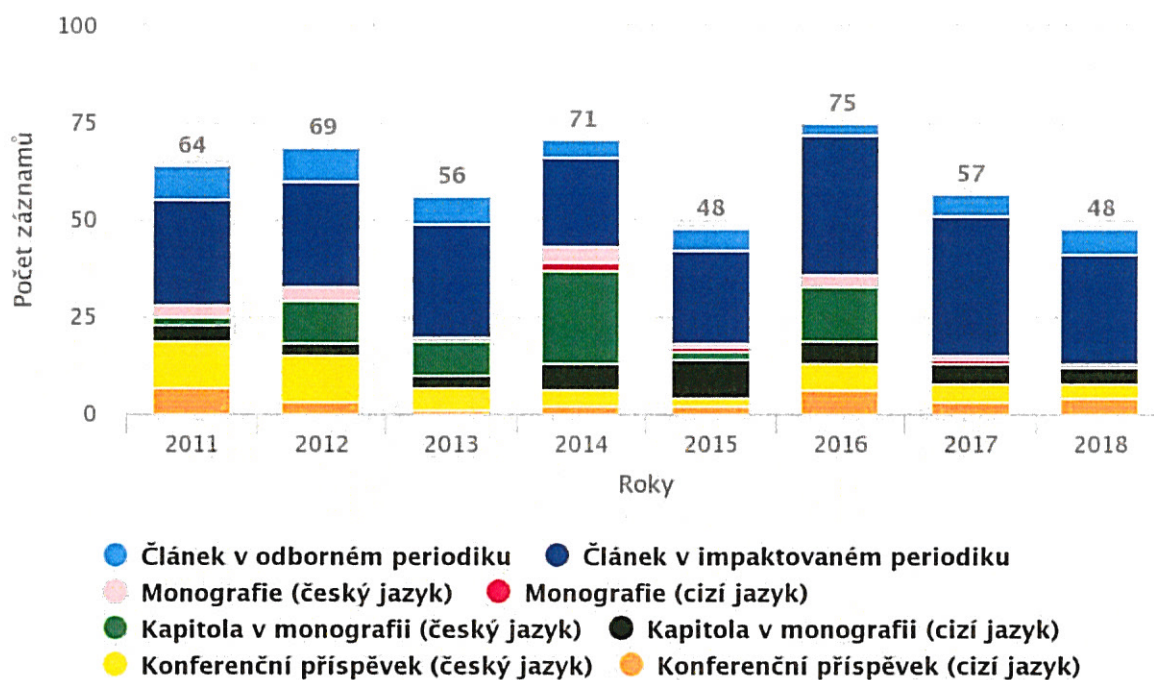
V následující tabulce jsou uvedeny počty jednotlivých typů výstupů od počátku dekády. Je z ní patrné, že těžiště práce spočívá v publikování článků v recenzovaných impaktovaných časopisech, ale pracovníci publikují také monografie a kapitoly v monografiích. Nedílnou součástí práce vědeckých pracovníků ústavu jsou vystoupení na konferencích.

### Publikace dle databáze ASEP v letech 2011 – 2018

*Aktualizace dat grafických výstupů: 8. 4. 2019*

	2011	2012	2013	2014	2015	2016	2017	2018
Článek v impaktovaném periodiku	27	27	29	23	24	36	36	28
Článek v odborném periodiku	9	9	7	5	6	3	6	7
Kapitola v monografii (cizí jazyk)	4	3	3	7	10	6	5	4
Kapitola v monografii (český jazyk)	2	11	9	24	2	14	0	0
Konferenční příspěvek (cizí jazyk)	7	3	1	2	2	6	3	4
Konferenční příspěvek (český jazyk)	12	12	6	4	2	7	5	4
Monografie (cizí jazyk)	0	0	0	2	1	0	1	0
Monografie (český jazyk)	3	4	1	4	1	3	1	1

## Publikace – Psychologický ústav AV ČR, v. v. i. – 24.05.2019



Stávající metodika hodnocení vědy při bibliometrických analýzách využívá dva časopisecké indikátory – AIS (Article Influence Score získaný z databáze WoS) a SJR (SCImago Journal Rank získaný z databáze SCOPUS). Následující tabulky a grafy přinášejí rozdělení článků publikovaných v Psychologickém ústavu AV ČR do percentilových pásem podle těchto indikátorů. Tyto analytické údaje jsou dostupné zatím pouze do roku 2017. Výsledky založené na indikátoru AIS naznačují mírný nárůst publikací v časopisech zařazených do prvního kvartilu (dokonce i do prvního decilu).

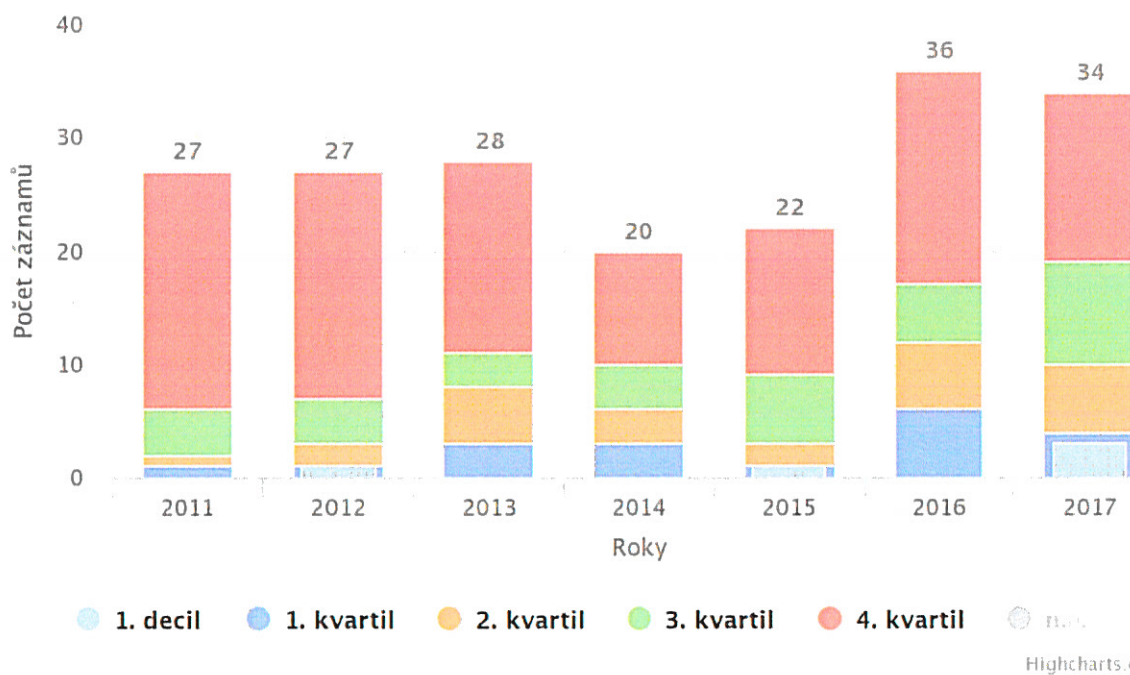
### Percentilové rozdělení článků v rámci oboru podle hodnoty indikátoru zdrojového časopisu v letech 2011 – 2017

#### Q<sub>AIS</sub> - Počet výstupů ve vybraných letech v prvním decilu a kvartilech

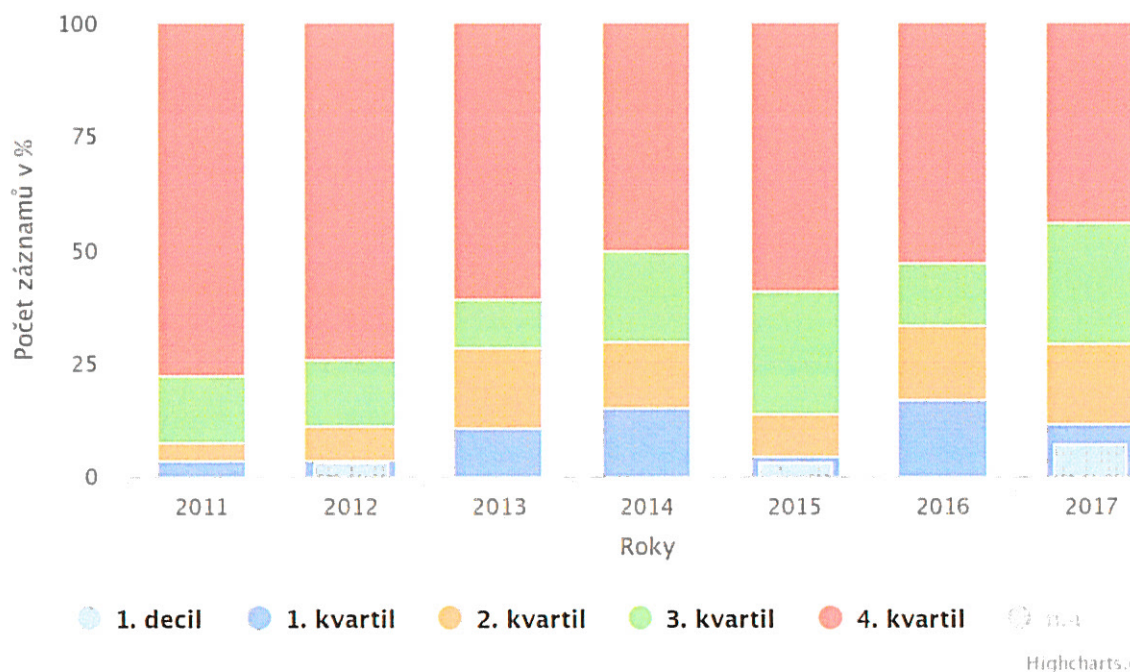
	2011	2012	2013	2014	2015	2016	2017	součet
1. decil	0	1	0	0	1	0	3	5
1. kvartil	1	1	3	3	1	6	4	19
2. kvartil	1	2	5	3	2	6	6	25
3. kvartil	4	4	3	4	6	5	9	35
4. kvartil	21	20	17	10	13	19	15	115
n.a.	9	9	8	8	8	3	8	53



### Počet výstupů ve vybraných letech v prvním decilu a kvartilech



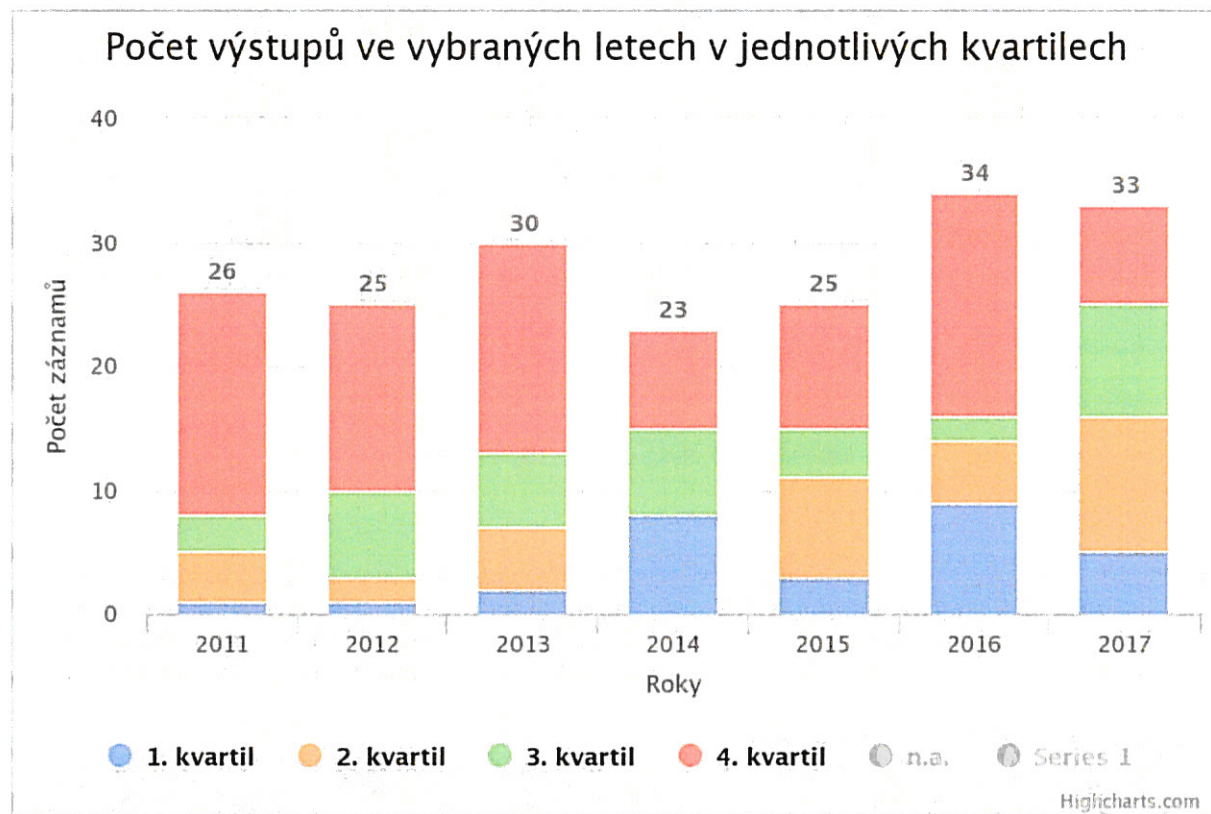
### Procentuální rozdělení výstupů ve vybraných letech v prvním decilu a kvartilech



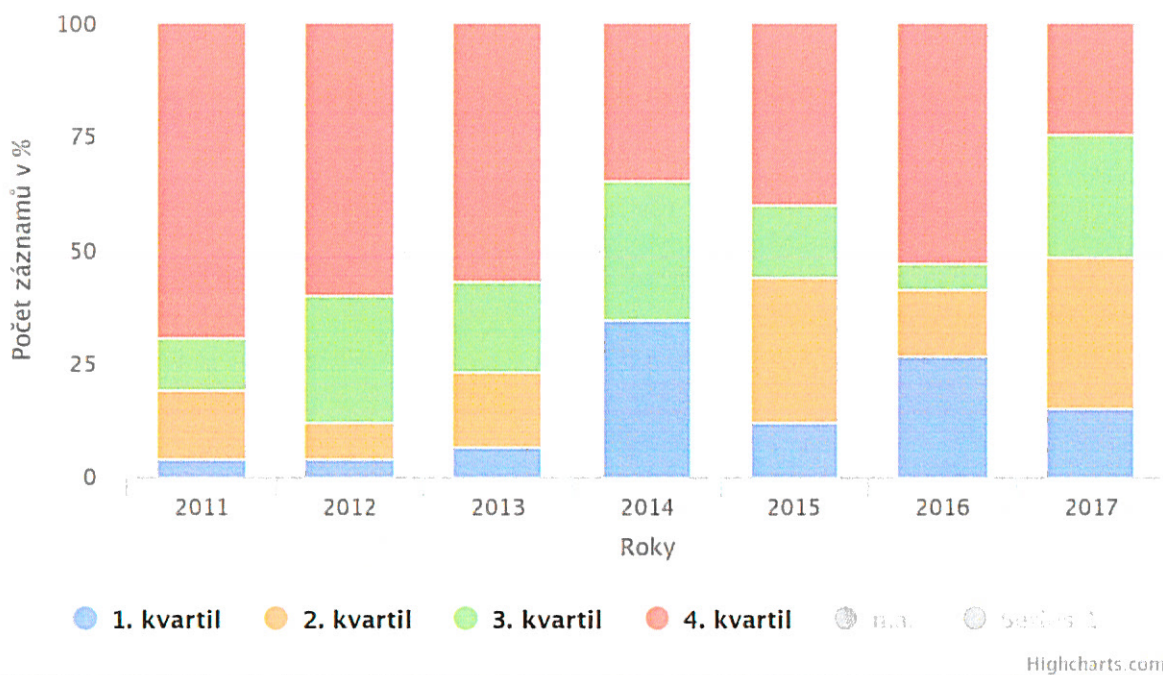
Podobné tendence jsou patrné ve výsledcích založených na indikátoru SJR – i zde je patrný nárůst publikací v časopisech zařazených do prvního kvartilu (údaje o zařazení do prvního decilu podle SJR analytické nástroje ASEP v době přípravy této zprávy neposkytovaly).

**Q<sub>SJR</sub> - Počet výstupů ve vybraných letech v jednotlivých kvartilech**

	2011	2012	2013	2014	2015	2016	2017	součet
1. kvartil	1	1	2	8	3	9	5	29
2. kvartil	4	2	5	0	8	5	11	35
3. kvartil	3	7	6	7	4	2	9	38
4. kvartil	18	15	17	8	10	18	8	94
n.a.	10	10	4	4	4	3	7	42



## Procentuální rozdělení výstupů ve vybraných letech v jednotlivých kvartilech



V minulých letech byly součástí výročních zpráv i tabulky obsahující součet impakt faktorů časopisů, ve kterých byly publikovány články v jednotlivých letech, spolu s jejich součty a průměry na jeden článek za příslušný rok. Jakkoli tyto údaje nejsou metodologicky bez vady, pro srovnání jsou uvedeny i v této výroční zprávě, protože ilustrují pokračování trendu pracovníků ústavu usilovat o publikace v časopisech s náročným recenzním řízením.

### Impakt faktory časopisů v uplynulých osmi letech

rok	2011	2012	2013	2014	2015	2016	2017	2018
počet J imp	27	27	29	23	26	36	35	28
součet IF	16,46	26,38	33,31	30,16	32,09	45,61	55,81	48,37
průměr IF na článek	0,61	0,98	1,15	1,31	1,23	1,27	1,60	1,73



#### Kontakty:

##### **Psychologický ústav AV ČR, v. v. i.**

Veveří 97, 602 00 Brno

Tel.: +420 5322 90 278

E-mail: [info@psu.cas.cz](mailto:info@psu.cas.cz)

##### **Pobočka Praha**

Hybernská 8, 110 00 Praha 1

Tel.: +420 221 403 901

Fax: +420 222 221 652

E-mail: [maria.kuchynkova@praha.psu.cas.cz](mailto:maria.kuchynkova@praha.psu.cas.cz)

##### **Redakce časopisu Československá psychologie**

E-mail: [redakce@praha.psu.cas.cz](mailto:redakce@praha.psu.cas.cz)

##### **Knihovna Praha**

Husova 4, 110 00 Praha 1

Tel.: +420 221 183 547, +420 222 222 096

E-mail: [knihovna@praha.psu.cas.cz](mailto:knihovna@praha.psu.cas.cz)

<http://www.psu.cas.cz>