

# československá psychologie

časopis  
pro psychologickou  
teorii a praxi

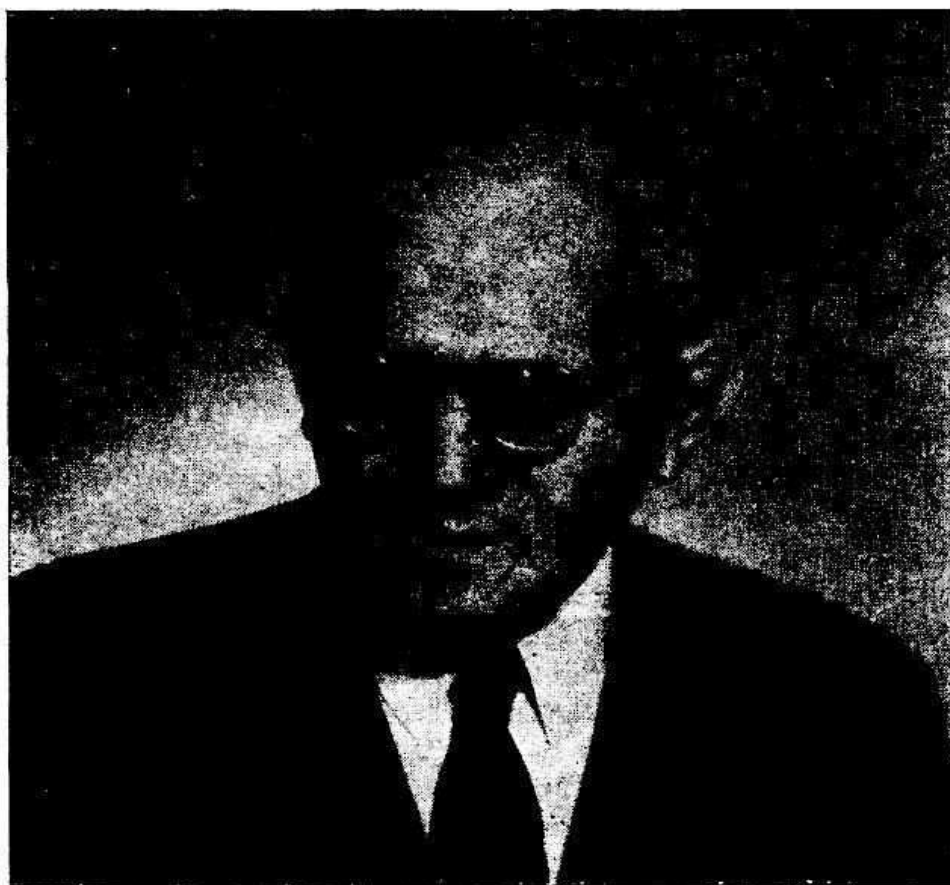
ROČNÍK XVI

ČÍSLO 4-5

1972

## K OSMDESÁTINÁM V. CHMELAŘE

*Ve své mnohostranné a neutuchající vědecké i pedagogické práci se v těchto dnech dožívá člen korespondent Vilém Chmelař osmdesáti let. Dík neúnavné práci a rozsáhlým studiím, kterých se mu dostalo v oblasti psychologie zejména v Praze a potom v Lipsku, soustředil ve svých výzkumech významnou tradici,*



*kterou ve svém díle dále rozvinul. Na pražské universitě byli jeho učitelé především Fr. Krejčí, V. Forster, Fr. Drtina, O. Chlup, E. Rádl a O. Kádner. Na lipské universitě se zabýval zejména experimentální psychologií u profesorů A. Kirschmanna, F. Krügera, O. Klemma a W. Wirtha.*

*Po svém návratu do Brna spolupracoval s prof. M. Rostoharem, který budoval na filosofické fakultě v Brně Psychologický ústav. V r. 1939 se dr. V. Chmelař habilitoval jako docent na brněnské universitě pro obor psychologie. Zavře-*

ním českých vysokých škol během německé okupace byla jeho docentská činnost přerušena. Po osvobození Brna Sovětskou armádou se ihned vrací na universitu a věnuje se plně pedagogické a vědecké činnosti. Obnovuje činnost Psychologického ústavu; r. 1946 byl jmenován mimořádným a r. 1949 řádným profesorem psychologie. Po odchodu prof. Rostohara byl V. Chmelař ustanoven ředitelem Psychologického ústavu. Pod jeho vedením bylo vybudováno vědecké pracoviště, jehož úroveň je srovnatelná s psychologickými laboratořemi evropských univerzit. Jako vedoucí katedry se prof. V. Chmelař významně podílel na vzniku samostatného jednooborového studia psychologie a koncepci jeho rozvoje v ČSSR. Plodné bylo i jeho působení jako děkana a proděkana filosofické a pedagogické fakulty v Brně. Jeho vědecká činnost byla po zásluze oceněna tím, že r. 1956 byl prof. Chmelař zvolen členem korespondentem ČSAV. Na půdě této vrcholné vědecké organizace zastupuje prof. V. Chmelař obor psychologie dodnes.

Obraz vědecké i pedagogické činnosti prof. V. Chmelaře svědčí jak o jeho širokém zaměření, tak i mimořádně vyvinutém smyslu pro kritickou analytičnost. Obě tyto vlastnosti spojuje se vřelým vztahem k praxi socialistické společnosti — zde je patrně příčina toho, že prof. Chmelař se nikdy nestal specialistou se zúženým obzorem. V takto zaměřeném díle nachází svůj výraz vědecká osobnost prof. V. Chmelaře i jeho badatelské metody. Mladší generace vždy na něm cenily jeho úctu k mluvě faktů a odpor k mluvě bezobsažné. Odtud jeho důraz na přesnost a spolehlivost výzkumných metod, na jednoznačné vymezení předmětu výzkumu a na jasný rozbor získaných experimentálních výsledků. Od počátku svých psychologických výzkumů plně využívá matematické analýzy, aniž ji jednostranně přeceňuje. Je si vědom toho, že pronikání ke kauzálním vztahům vyžaduje komplexní metodologický přístup. Pro prof. V. Chmelaře je příznačné, že nikdy neusiloval o široká rádobí filosofická gesta. V jeho pojetí psychických procesů však snadno vystopujeme snahu o jejich materialistický výklad a úsilí o propracování jednoty poznávacích procesů s činností, včetně činnosti praktické. Známa je jeho zdrženlivost při zobecňování získaných dat; zázemím této zdrženlivosti je jeho široká informovanost spojená s kritičností.

Badatelské dílo prof. V. Chmelaře se týká dvou základních výzkumných okruhů. První z těchto okruhů se zabývá otázkami optického vnímání předmětů a tvarů za různých podmínek a dynamiky optických vjemových struktur. V oblasti zrakového vnímání přispěl prof. Chmelař k objasnění řady problémů; své hlavní práce shrnul do doktorské, dosud nepublikované monografie „Studie z optického vnímání předmětů a jejich poznávání“ (1969). Nové výsledky se týkají zjištění, že vnímaný tvar předmětu je značně ovlivněn místem jeho obrazu na sítnici. S tím souvisí problematika vnímání tvarů v indirektním vidění, kde se prof. Chmelař zabývá vnímáním plošných tvarů, úhlových sektorů a úhlů. Objasnil vznik tzv. monokulární pseudodiplopie a pseudopolypie v indirektním vidění, tj. zdvojení či zvíceronásobení jevů (ramen úhlů); za její příčinu pokládá diskontinuitu rozptýlených kotoučů, jejichž vznik souvisí s přechody stigmatického subjektivního obrazu v plošný astigmatický obraz. Při výzkumu indirektního vidění dále zjistil kontinuální zvětšování a zmenšování obrazů předmětů. Úkaz je vysvětlován cloněním okrajových paprsků při pohybu očních víček a změnami obrazu na sítnici.

Podnětné výsledky přenáší prof. dr. V. Chmelař při výzkumu vnímání a odhadu velikosti předmětu v indirektním vidění. („Vnímání a odhad velikosti předmětu v indirektním vidění“, 1959). Potvrzuje, že

Weber-Fechnerův zákon o rozdílových prazích má omezenou platnost; neplatí např. pro srovnávání (odhad) velikosti úhlů u plošných černých výsečí a úhlů s rameny v indirektním a direktním vidění. Vysvětlení autor hledá jednak v působení komplexnějších podnětů a různosměrných pohybů oka, jednak v působení soudů o velikosti úhlů. Autor se zde nespokojuje s pouhým fenomenologickým popisem, ale hledá zpravidla multikauzální a vícefaktorové souvislosti.

Některé z výzkumů — např. výzkum vnímání tvarů v indirektním vidění u barvoslepého — vedou k předpokladu senzoričkého učení: u barvoslepého existuje relativní zvětšení zorného pole pro vnímání tvarů, což autor vysvětluje substitucí extrafoveálního vnímání tvaru předmětu představami tvaru z vidění direktního. Prof. dr. Chmelař zde naznačuje plodné pole pro výzkum senzoričkého učení v ontogenetickém vývoji. Metodicky velmi zajímavá je práce, týkající se negativních paobrazů; autor užívá této své metody k objasnění podmínek vzniku nových senzoričkových struktur.

Další poznatky přináší studie, které se zabývají rychlostí sukcesivního optického postřehu jednotlivých částí složitěho předmětu a jeho vjemovou strukturou. Prof. V. Chmelař zde použil číselného čtverce. Svým výzkumem potvrdil přeryvy ve vnímání a ukázal, že při vjemovém aktu složitěho objektu si neuvědomujeme všechny části (jedny vjemové vazby vznikají, druhé zanikají). Prokazuje se tím vysoká dynamičnost vjemových struktur, která závisí na individuálně různých faktorech.

Ve studii „Vliv doby trvání jednoduchých a složitých optických podnětů na dynamiku vjemových struktur“ (1961), shrnuje prof. V. Chmelař výsledky výzkumu, které prověřují a korigují Bunsen-Roscoeův zákon, podle něhož je intenzita osvětlení a trvání optického podnětu konstantou ( $I \times T = C$ ). Autor přinesl doklady, že tento zákon není plně aplikovatelný, na percepci statických předmětů: účinná zkrácená doba podnětu nelze nahradit úměrným zvýšením světelné intenzity podnětu. Vysvětlení hledá opět v multifaktorové podmíněnosti jevu. V. Chmelař rozpracovává tyto otázky i se zřetelem ke změnám ve vjemovém poli u řidičů aut, u nichž jde o výkony, které souvisejí s postřehem složitých dynamických objektů.

Svou koncepci optického vnímání, zejména otázky strukturní celostvosti a pročleněnosti vjemů a pojmů rozvíjí V. Chmelař i v oblasti ontogeneze, při poznávání předmětů u dětí v raném a předškolním věku. Autor zde rozebírá úlohu typických a atypických znaků; typický znak je podstatným činitelem při poznávání (identifikaci) předmětů. Autor usiluje o objasnění toho, v čem spočívá podoba různých předmětů, která má v rozpoznávání předmětů značnou úlohu a kterou si děti uvědomují spontánně. Autorova studie vede ke kritice jednostranně chápaného názoru o genetické funkční dominanci celku; děti poznávají předmět i z jeho nepatrné části hlavně tam, kde měly možnost s poznávanými předměty manipulovat. Hmat a motorika vůbec mají v učení a poznávání důležitou, mnohdy ne dosti doceněnou úlohu. Při aplikaci těchto poznatků na ilustraci knih (učebnic) autor uzavírá, že u obrázků mají být zachovány typické poznávací a rozlišovací znaky předmětů; to přispívá k tvorbě správných pojmů o předmětech a jevech a pomáhá při realizaci výchovně-vzdělávacích cílů.

Druhým výzkumným okruhem, jímž se prof. V. Chmelař zabývá po mnoho let, je otázka trvání optické a akustické pozornosti. Již roku 1935 publikoval studii „Vývoj trvání aktivní optické pozornosti dětí 6–11letých“.



Tento výzkum rozšířil později na děti ve věku od 11 do 15 let. Pojmem trvání pozornosti je tu míněna délka doby, po kterou p. o. je schopna aktivně, úmyslně trvale vnímat a nahlas reprodukovat smluvené bezesmyslné (opticky exponované) slabiky bez chyby (bez vynechání), která u subjektu vzniká odklonem pozornosti jiným směrem. Časy a počty odklonů mají jednotlivé doby trvání aktivní pozornosti. Naneseme-li jejich počty na osu grafu a porovnáme-li tyto hodnoty s věkem osob, obdržíme vývojovou křivku aktivní pozornosti. Křivka ukazuje, že vývojové tempo pozornostního děje není v období 6 až 15 let stejné. Jsou tu čtyři odlišné fáze: a) první fáze se projevuje malým poklesem výkonnosti hochů 7 a 8letých oproti 6 a 7letým a zpomalením vývoje 7–8letých dívek; b) ve druhé fázi nastává období zrychleného vývoje až do 10–11 let, tj. předpuberty rozdíl mezi hochy a dívkami se začíná zvětšovat od 8/9 let; c) ve třetí fázi nastává u hochů a dívek 11–13letých nejen zpomalení vývoje, ale i pokles ve výkonnosti pozornosti oproti 10–11letým (viz podobné decelerační stadium, které jsme zjistili u 11–14letých ve výkonu v učení; d) ve čtvrté fázi se projevuje u 13–15letých hochů a dívek opět vývojový vzestup s dalším zlepšením pozornosti; vývojová tendence se (u našeho vzorku) zastavuje u 14–15letých dívek. V. Chmelař vysvětluje zjištěné vývojové fáze působením předpubertálních a pubertálních činitelů; v předpubertě nastává od 12. a 13. roku pokles výkonnosti; v době puberty se objevuje ve výkonnosti pozornosti oproti 10–11letým jen malé zlepšení. Rychlý vývoj v údobí do 10 let odpovídá biologickým předpokladům tělesného vývoje a pravděpodobně i změnám v celkové neuropsychické aktivaci. V. Chmelařem zjištěné vývojové fáze pozornosti se shodují s fázemi Ch. Bühlerové, které mají rovněž vrcholy okolo 7, 10 a 15 let a s výsledky v kognitivním vývoji, které jsme získali v našem výzkumu s pražskými dětmi ve věku od 5 do 15 let. Výsledky dále ukazují, že po celou dobu vývoje trvání pozornosti existuje souběžnost v křivkách výkonů hochů a dívek; v předpubertě se zvětšují rozdíly ve prospěch dívek; k 15. roku se počínají opět výkony v trvání pozornosti dívek a hochů sblížovat. V. Chmelařem zdůvodněná křivka vývoje trvání optické pozornosti u dětí přináší nové poznatky a je ojedinělá ve světové literatuře.

Z výsledků pokusů V. Chmelaře a ve shodě s výzkumy jiných autorů vyplývá, že dlouhodobý kontinuální, nepřetržitý průběh trvání aktivní optické i akustické pozornosti je multifaktorové povahy. Je bohatě podmíněn různými vnějšími i vnitřními faktory, jejichž účín dnes není ještě přesně zjištěn. Průběh aktivní pozornosti je, jak zjistil V. Chmelař, závislý na věku a na pohlaví, na době trvání expozice podnětů, na složitosti podnětů, na vjemové dynamice a její selektivitě, na kvalitě optického a akustického analyzátoru, na diskriminační schopnosti, na stupni koncentrace pozornosti, na volním úsilí, na motivaci, zájmu, postoji, na důležitosti činnosti, na celkové komplexní situaci prostředí aj.

V poslední době prof. V. Chmelař nově zobecnil své výsledky a prohloubil jejich psychologickou i matematickou mikroanalýzu (viz studie „Microanalysis of active optical and acoustic attention, deviation and duration“, 1971). Autor zde dovozuje, že průběh trvání aktivní optické a akustické pozornosti je složitý dynamický proces, který je nerozlučně spojen s kvalitou podnětů. Pozornost nelze chápat jako samostatně fungující proces, probíhající na určité úrovni bez zřetele k druhu pozorovaného objektu nebo děje. Pozornost tvoří s pozorovaným objektem (podnětem) stále se utvářející dynamickou strukturu. Teprve proniknutí do podstaty stále se utvářející dynamické struktury pozornosti s po-

zorovaným objektem nebo dějem pomocí objektivních metod a precizní analýza faktorů, které vytvářejí tuto dynamickou strukturu, umožní aspoň zčásti objasnit průběh dob trvání aktivní optické a akustické pozornosti, a jeho fyziologický mechanismus. Na základě současného stavu poznatků lze předpokládat, že obecné zákonitosti, týkající se fyziologického mechanismu úmyslné pozornosti, platí také o aktivní optické a akustické pozornosti.

Zjištěné výsledky jsou vhodným předpokladem pro konstrukci modelu průběhu aktivní pozornosti, na kterém v současné době pracuje V. Chmelař spolu s P. Oseckým.

Nové výsledky, k nimž V. Chmelař dospěl, mají význam nejen pro teorii pozornosti, ale i pro pedagogickou praxi, v dopravě, ve výrobě a všude tam, kde se při výkonech požaduje dlouhodobá zvýšená koncentrace pozornosti. Trvání aktivní optické a akustické pozornosti a jejich stupeň koncentrace je velmi významným faktorem v nejrůznějších formách lidské činnosti. Autor právem předpokládá, že důležitost studia aktivní optické a akustické pozornosti a jeho zákonitostí se bude v příštích desetiletích zvyšovat nejen v dopravě, ale i ve výrobě úměrně s postupující automatizací a se zvyšováním požadavků na nejrůznější formy řízení lidských činností.

Ze stručného přehledu experimentálních výsledků je patrné, že prof. V. Chmelař vědeckou práci chápe jako soustavné a trpělivé ujasňování jednotlivých problémů. S tím souvisí, že rozvoj psychologie spojuje s dalším rozpracováním objektivních, především experimentálních metod. Tato hlediska úspěšně prosazuje ve výchově mladé generace československých psychologů. Mladá generace si váží neobyčejné pracovitosti a nepředstírané skromnosti, které jsou výraznými a příkladnými rysy vědecké osobnosti prof. V. Chmelaře.

Vědecká orientace i kladný vztah prof. V. Chmelaře k výstavbě socialismu vedly a vedou tohoto nestora českých psychologů k tomu, že vždy jednoznačně odmítal idealismus v psychologii. Již ve starších pracech se klonil k materialismu, i když mnohdy živelně chápanému. Seznámení s dialektickým materialismem, vstup do Komunistické strany Československa (od r. 1948), jejímž členem je dodnes, a systematické studium sovětské psychologie prohlubuje jeho materialistickou interpretaci psychické činnosti. Je jen přirozeným důsledkem této úspěšné vědecké a pedagogické činnosti, že prof. V. Chmelař je nositelem řady významných vyznamenání. Čeští a slovenští psychologové přejí prof. V. Chmelařovi u příležitosti osmdesátin ještě dlouhá léta zdraví, naplněná jako dosud plodnou vědeckou prací. Těší se i na další těsnou spolupráci při řešení zodpovědných úkolů, které jsou spojeny s dalším rozvojem psychologie v naší socialistické vlasti.

J. Linhart

### Soupis prací prof. dr. Viléma Chmelaře

1. Několik dat o obecném školství v okrese přerovském a hranickém r. 1912. Přerovský obzor 4, 1913, s. 21–22 (pod pseudonymem Hynek).
2. Vnímání tvarů v indirektním vidění u barvoslepeho. Česká mysl 22, 1926, s. 21–34.
3. Psychická struktura dítěte zmrzačeného a její následky pro pedagogickou praxi. In: Rok 1926 v péči o zmrzačené na Moravě a ve Slezsku. Brno, Zemský spolek pro léčbu a výchovu mrzáků na Moravě 1927, s. 23–34.
4. Výzkum psychický. In: Rok 1928 v péči o zmrzačené v zemi Moravskoslezské. Brno, Zemský spolek pro léčbu a výchovu mrzáků na Moravě a ve Slezsku 1929, s. 17–18.
5. K dnešnímu stanovisku v psychologii a pedagogice zmrzačených. In: Prvních deset let péče o zmrzačené v zemi Moravskoslezské. Brno, Zemský spolek pro léčbu a výchovu mrzáků na Moravě, 1930, s. 16–22.
6. Obrázky z léčebné, výchovné, všeobecně preventivní a různé sociální činnosti Ústavu pro zmrzačené v Kr. Poli. In: Prvních deset let péče o zmrzačené v zemi Moravskoslezské. Brno, Zemský spolek pro léčbu a výchovu mrzáků na Moravě a ve Slezsku v Brně-Králově Poli 1930, s. 30, 34, 35, 53.
7. Ukázky některých anomálních konfigurací prstů při držení písátka za účelem diagnostickým a nápravně pedagogickým. In: Národní škola ČSR. Zkušenosti a směrnice. Knihovna Spol. pedagog. musea v Brně, sv. I, Společnost pedagogického musea v Brně 1930, s. 246–254.
8. Vliv ozařování X paprsky na písmo Littleovců. In: Národní škola ČSR. Brno, s. 255–261.
9. Výzkum psychický. In: Rok 1929 v péči o zmrzačené v zemi Moravskoslezské. Brno, Zemský spolek pro léčbu a výchovu mrzáků na Moravě a ve Slezsku 1930, s. 12–13.
10. Doba sensomotorické reakce jednoduché a složené u dětí tělesně normálních a abnormálních. In: Čtvrtý sjezd pro výzkum dítěte v Bratislavě, Praha, 1931, s. 412 až 413.
- 11.\* VII. sjezd Československé společnosti ortopedické. In: Péče o mládež 10, 1931, s. 270 až 272.
12. Akumetry. Péče o mládež 11, 1932, s. 88a–88b.
13. Co s dorůstající mládeží. Věstník Ústředního spolku jednot učitelských na Moravě 1932.
- 14.\* Reinhardt, H. (Berlin): Studien zur Eignung zum Konstrukteurberuf. Industrielle Psychotechnik, s. 263–265. In: Péče o mládež 11, 1932, s. 24–25.
- 15.\* Klose, H.-Remenovský, J.: Die Führung der Fürsorgekanzlei in der Bezirksjugendfürsorge, Brno. Die deutsche Landeskommission für Kinderschutz und Jugendfürsorge in Mähren. 57 s. In: Péče o mládež 11, 1932, s. 87a–b.
- 16.\* Miklas, J.: Volená povolání hochů v poměru k výsledkům zkoušky inteligence. In: Péče o mládež 11, 1932, s. 87a–b.
17. K analýze pracovní rychlosti. Péče o mládež 11, 1932, s. 54b–55b.
- 18.\* Hlava, K.: Tělesný vývoj českých školních dětí na Zatecku, Zatec, 1931. Zvláštní otisk z IV. výroční zprávy čes. stát. ústavu učit. v Žatci. Nákladem vlastním. 16 s. In: Péče o mládež 11, 1932, s. 124b.
19. Nač nejvíce umírá obyvatelstvo v ČSR. Péče o mládež 11, 1932, s. 90a.
20. O významu psychotechnických zkoušek pro fotografy. Čs. deník 14, 17/4, 1932.
- 21.\* Péče o válečné poškozené v zemi Moravskoslezské. In: Péče o mládež 11, 1932, s. 109a–110a.
22. Poradny pro volbu povolání. In: Výchova dorostu, Brno, Zemské ústředí osvět. sborů v Brně 1932, s. 76–125.
23. Pracovní metody v poradně pro volbu povolání v Lipsku. Péče o mládež 11, 1932, s. 100–104.
- 24.\* Rychlá působnost jednoduchých a složených reakcí. (Béla Sándor: Schnelle Aufeinanderfolge einfacher und zusammengesetzter Reaktionen. Industrielle Psychotechnik 9, 1932, č. 1, s. 1–13.) In: Péče o mládež 11, 1932, s. 87b–88a.
- 25.\* VII. mezinárodní psychotechnický kongres v Moskvě ve dnech 8.–13. září 1931. In: Péče o mládež 11, 1932, s. 89a.



26. Seznam odborných, středních a vysokých škol v ČSR. *Péče o mládež 11, 1932, s. 89b.*
27. Seznam odborných, středních a vysokých škol v ČSR, Brno, Česká zemská péče o mládež na Moravě v Brně 1932. 2. opravené a doplněné vydání 1937, 53 s.
28. Transpiroskop. *Péče o mládež 11, 1932, s. 54.*
- 29.\* Valná schůze Společnosti pedagogického musea. In: *Péče o mládež 11, 1932, s. 109b.*
30. V kterých oborech povolání je největší nezaměstnanost. *Péče o mládež 11, 1932, s. 54a–b.*
- 31.\* Vliv světla na lidský organismus. (Univ. prof. MUDr. B. Frejka, přednáška v Mor. Hygienickém museu 5. 3. 1932.) In: *Péče o mládež 11, 1932, s. 159a–160b.*
32. Význam psychotechnických zkoušek. *Československý deník 14, 17/2, 1932.*
- 33.\* Z činnosti poradny pro volbu povolání Německé zemské komise pro péči o mládež na Moravě. (Zwanzigster Jahresbericht der Deutschen Landeskommission für Kinderschutz u. Jugendfürsorge in Mähren, Brünn, 1931.) In: *Péče o mládež 11, 1932, s. 25.*
- 34.\* Z činnosti zemského úřadu práce v Brně. In: *Péče o mládež 11, 1932, s. 88b–89a.*
- 35.\* Zdánlivá a pravá morální slabomyslnost. In: *Péče o mládež 11, 1932, s. 58–60.*
36. Zjišťování schopností ke středoškolskému studiu na vyšším stupni. *Péče o mládež 11, 1932, s. 25.*
37. Z poradny pro volbu povolání v Berlíně. *Péče o mládež 11, 1932, s. 8–11.*
- 38.\* Činnost zemského úřadu práce v r. 1932. (Z XIX. výr. zprávy zem. úřadu práce v Brně za rok 1932.) In: *Péče o mládež 12, 1933, s. 108b.*
39. Hluchoněmí a volba povolání. Poradny pro volbu povolání. *Péče o mládež 12, 1933, s. 24a–b.*
40. Jaký bude pravděpodobný počet dorostu školu opouštějícího v následujících 13 letech. *Péče o mládež 12, 1933, s. 25a.*
- 41.\* Mzdové poměry v Čechách, na Moravě, Slezsku a Podkarpatské Rusi v roce 1929. (Ze zprávy St. úř. st. ČSR, 13, 1932, č. 110.) In: *Péče o mládež 12, 1933, s. 24b.*
- 42.\* Osvědčení žáků obecných škol v povolání, kteří méně prospívali. Ze zprávy dr. Valentiner: Berufsbewährung zurückgebliebener Volksschüler. *Psychotechnische Zeitschrift, č. 6, s. 188.* In: *Péče o mládež 12, 1933, s. 108b.*
43. Vliv délky pracovní doby na konečný výsledek inteligenční zkoušky. *Péče o mládež 12, 1933, s. 108a–b.*
44. Volba povolání. *Lidové noviny, 10/6, 1933.*
45. Volba povolání. In: *Slovník národohospodářský, sociální a politický. Díl 3. Praha 1933, s. 639–640.*
46. Význam odborného vzdělání. *Lidové noviny, 10/6, 1933.*
- 47.\* Zemská rada živnostenská a úřad na zvelebování živností v Brně 1907–1932, činnost v letech 1927–1932, souborných zpráv díl IV., 106 s. *Péče o mládež 12, 1933, s. 108b.*
48. České poradny pro volbu povolání na Moravě. In: *Psychotechnická ročenka, 1934, Praha 1934, s. 88–91.*
- 49.\* Činnost poradny pro volbu povolání v Plzni za první pololetí 1933. In: *Péče o mládež 13, 1934, s. 22b–23b.*
- 50.\* Jakou hodnotu mají posudky získané o uchazeči pro povolání na základě rozmluvy s uchazečem. (Ast, W.: Bewährung von Gesprächsproben. *Industrielle Psychotechnik 11, 1934, s. 15–17.*) In: *Péče o mládež 12, 1934, s. 194a–b.*
51. Potřeba pravidelné evidence veškeré nabídky a poptávky po pracovních silách z řad dorostu. *Péče o mládež 13, 1934, s. 99–101.*
- 52.\* Problémy volby povolání na VIII. mezinárodním psychotechnickém kongresu v Praze 11.–15. září 1934. In: *Péče o mládež 13, 1934, s. 252.*
53. Puberta a volba povolání. Pátý sjezd (první slovanský) pro výzkum dítěte v Brně 28.–31. října 1933. Brno, 1934, s. 235–259.
54. Der Einfluss der Gefühlskomponenten auf die Berufswahl der Jugend in der Pubertätszeit. In: *Psychotechnische Tagung. Wien, 1935.*
- 55.\* Kučera, F.—Kořutová, O.: Prostorové kreslení (od hranolu k interiéru a architektuře). (3 díly). In: *Nové školy 8, 1934–1935, s. 217a–b.*

56. Kontrola pracovních metod a návštěva hostů. In: Pohled do práce měšťanské školy chlapecké a měšťanské školy dívčí v Brně, na Kotlářské. Brno, 1935, s. 48–49.
57. Názory našich dětí o školních trestech a jejich výchovně mravní význam. In: Pohled do práce měšťanské školy chlapecké a měšťanské školy dívčí v Brně, na Kotlářské. Brno, 1935, s. 8.
- 58.\* VIII. mezinárodní psychotechnický kongres v Praze 11.–15. září 1934. Nové školy 8, 1934–1935, s. 17–19, 62–72.
59. O významu psychotechnických zkoušek pro výběr učňů. In: VII. výroční zpráva českých živnostenských škol pokračovacích Velkého Brna za šk. rok 1934–1935. Brno, 1935, s. 7–10.
60. Péče naší školy o volbu povolání. In: Pohled do práce měšťanské školy chlapecké a měšťanské školy dívčí v Brně, na Kotlářské. Brno, 1935, s. 64.
- 61.\* Psychotechnický sjezd ve Vídni 4.–7. září 1935. In: Školské reformy 17, 1935, s. 132 až 133.
62. Psychotechnický ústav a poradna pro volbu povolání ve Vídni. Péče o mládež 14, 1935, s. 288–291.
63. Vliv sluchových dojmů na duševní výkonnost. In: Pohled do práce měšťanské školy chlapecké a měšťanské školy dívčí v Brně, na Kotlářské. Brno, 1935, s. 65–66.
64. Vývoj a trvání aktivní optické pozornosti dětí 6–11letých. Psychologie 1, 1935, s. 28–35, 113–128, 178–179.
- 65.\* Zpráva o činnosti poraden pro volbu povolání Čs. zem. péče o mládež na Moravě v roce 1934. In: Věstník při Psychologii 1, 1935, s. 6–7.
- 66.\* Zpráva o činnosti Společnosti pro výzkum dítěte a péči o dítě za rok 1934. In: Věstník při Psychologii 1, 1935, s. 3–6.
67. Aktivní optická pozornost dětí 6–11letých. Vývoj jejího trvání. Knihovna Společnosti pedagog. musea, sv. 7. Brno, Společnost pedagogického musea 1936. 28 a XIV s., 10 tabulek.
- 68.\* Adler, A.: Člověk jaký jest. Základy individuální psychologie. Přeložil Valeška, K., 213 s. Knihovna Perspektivy, sv. 6, Praha, Orbis 1935. In: Komenský 64, 1935–36, s. 39–40.
- 69.\* Činnost poraden pro volbu povolání České zemské péče o mládež na Moravě za rok 1934 a 1935. In: Psychotechnická ročenka 2, Praha, 1936, s. 202–213.
- 70.\* Moede, W. (Berlin): Die Leistungsprobe in der Eignungsuntersuchung. Industrielle Psychotechnik 13, Berlin, 1936, H. 1, s. 1–13. In: Psychologie 2, 1936, s. 40.
- 71.\* Šústal, J.: Pozorování žáků na škole národní. Uher, J.: Vznik testů a jejich význam. Praha, Čes. graf. unie 1934, 120 s. In: Komenský 63, 1935–36, s. 39–40.
72. Matka a dospívající dítě. Péče o mládež 15, 1936, s. 118–121.
- 73.\* Vaněk, J.: Studie o dětském myšlení. Brno, Vydavatel. odbor Ústřed. spolku jednot učitelských v zemi Moravskoslezské 1936, 72 s. In: Péče o mládež 15, 1936, s. 240b–241b.
74. Chmelař, V.–Kotek, K.: Plán České zemské péče o mládež v Brně na organizování pomoci ohroženému dorostu na Moravě. Péče o mládež 15, 1936, s. 156–163.
- 75.\* Müller-Freienfels, R. (Berlin): Die zeitgenössische Charakterologie. Industrielle Psychotechnik 13, 1936, H. 4/5, s. 97–103. In: Psychologie 2, 1936, s. 134–136.
- 76.\* Psychotechnische Tagung. Wien, 4.–7. September 1935. Wien, Verlag der Arbeitsgemeinschaft für Psychotechnik in Österreich 1936, 114 s. In: Psychologie 2, 1936, s. 85–88.
77. Výběr učňů pro živnostenská povolání. Předneseno v Radijournalu Brno 15. 9. 1936. Péče o mládež 15, 1936, s. 296a–297a.
78. Vývoj trvání aktivní optické pozornosti dětí 12letých a starších (II. část). Psychologie 2, 1936, s. 62–76, 147–192, 213–214.
79. Výzkum výkonnosti dětských smyslů ve věku předškolním. In: Sborník přednášek Kursu pro vyšší pedagogické vzdělání učitelek mateřských škol 1934–1935. Brno, 1936, s. 113–142.
80. Výzkum výkonnosti dětských smyslů ve věku předškolním. Zvl. otisk ze Sb. přednášek Kursu pro vyšší pedagog. vzdělání učitelek mateřských škol 1934–1935. Brno, 1936, 30 s.
- 81.\* Comtes rendus de la VIII<sup>e</sup> Conférence Internationale de Psychotechnique tenue a Prague du 11. au 15. septembre 1934. Orbis. (Zprávy VIII. mezinárodního



- kongresu psychotechnického v Praze, konaného ve dnech 11.–15. září 1934.) V. Orientation professionnelle des bacheliers, s. 391–520. (Volba povolání bakalářů posluchačů vysokých škol.) In: *Psychologie* 3, 1937, s. 42–48.
- 82.\* II. slovanský pedologický kongres v Lublani (26.–28. srpna 1937). In: *Péče o mládež* 16, 1937, s. 284b–287a.
- 83.\* II. slovanský pedologický kongres v Lublani (26.–28. srpna 1937). In: *Psychologie* 3, 1937, s. 137–144.
- 84.\* Druhý pedologický slovanský sjezd v Lublani. In: *Nár. osvobození*, 31/8, 1937.
85. Nová vývojová fáze v péči o dorost. *Péče o mládež* 16, 1937, s. 309a–312a.
- 86.\* O pedologickém sjezdu v Lublani. In: *Nár. osvobození* 28/8, 1937.
87. Poradny pro volbu povolání. Ottův slovní naučný nové doby. Dodatky k velkému Ottovu slovníku naučnému 1937. Díl 4, sv. 2, s. 1285b–1296a.
88. Pracovní program dorostové péče. *Naše obec* 32, 1937, s. 260–263.
89. Psychologické předpoklady didaktických metod na měšťanské škole. *Tvořivá škola* 12, 1936–1937, s. 73–78.
90. Spolupráce školy s poradnou pro volbu povolání. *Školské reformy* 18, 1936–1937, s. 317a–319b.
91. Trvání aktivní pozornosti u dětí duševně úchylných a volba povolání. *Péče o mládež* 16, 1937, s. 164–196, 195–197.
92. Trvání aktivní optické pozornosti žactva obecné a měšťanské školy (6–15letých). *Školské reformy*, pedagog. příloha Českého učitele a Věstníku ústř. spolku jednot učit. na Moravě 18, 1936–1937, s. 38–41.
93. Vnímání tvarů v indirektivním vidění. *Psychologie* 3, 1937, s. 59–136, 145–197.
94. Vývoj trvání aktivní optické pozornosti dětí 12letých a starších. Brno, Pokorný 1937; nákladem vlastním. XVI a 48 s.
95. Audiometr. *Pedagogická encyklopedie* 1, 1938, s. 67b.
96. Besedy s rodiči. *Pedagogická encyklopedie* 1, 1938, 103b–104a.
97. Besídky učňovské. *Pedagogická encyklopedie* 1, 1938, s. 104a–105a.
98. Besídky žáků. *Pedagogická encyklopedie* 1, 1938, 105b–106a.
99. Doležal Jan (\* 30. III. 1902, Vnorovy na Moravě). *Pedagogická encyklopedie* 1, 1938, s. 366a.
- 100.\* II. slovanský pedologický kongres v Lublani od 26. do 28. srpna 1937. In: *Školské reformy* 19, 1937–1938, s. 94a–98b.
- 101.\* Stavěl, J.: Hlad. Příspěvek k analýze pudu. Spisy filosofické fakulty University Komenského v Bratislavě, č. 24, Bratislava, 1937, 308 s. In: *Psychologie* 4, 1938, s. 100–106.
102. Rostoharovy psychologické názory. *Psychologie* 4, 1938, s. 114–167.
103. Rostoharovy psychologické názory. Zvláštní otisk. Přerov, Bartoš 1938, 62 s.
104. Vnímání tvarů v indirektivním vidění. Zvláštní otisk. Brno, 1938, 134 s.
105. Vývoj představy děje z optických dojmů. *Psychologie* 4, 1938, s. 191–256.
106. Vývoj představy děje z optických dojmů. Zvláštní otisk z časopisu *Psychologie*. Přerov, Bartoš 1938, 66 s.
107. Význam poraden pro dorost — volbu povolání pro zlepšování úrovně dorostu. *Péče o mládež* 17, 1938, s. 137–139.
108. Zkušenosti se zakládáním poraden pro volbu povolání. *Věstník Zemské péče o mládež v Užhorodě* (květen), 1938.
- 109.\* Seeber, B.: Berufseignungsprüfungen in Frankreich. *Industrielle Psychotechnik* 15, 1938, H. 1/2, s. 53–59. *Psychologie* 5, 1939, s. 95–96.
- 110.\* Schwung, H. (Hamburg): Entwicklungsgeschichtspunkte bei der Eignungsuntersuchung. *Industrielle Psychotechnik* (Berlin) 16, 1939, H. 6/7, s. 206–213. In: *Psychologie* 5, 1939, s. 140.
- 111.\* Jaensch, E. R.—Althoff, F.: Mathematisches Denken und Seelenform. Vorfragen der Pädagogik und völkischen Neugestaltung des mathematischen Unterrichts. Beihefte zur Zeitschrift für angewandte Psychologie und Charakterkunde, Beiheft 81, Leipzig, 1939, 160 s. In: *Psychologie* 5, 1939, s. 142–144.
- 112.\* Révész, G.: Die psychologische Bedeutung der musikalischen Erziehung bei Minder sinnigen u. Sinnenschwachen. *Acta Psychologica* 1939, sv. 4, č. 3, s. 361–382. In: *Psychologie* 5, 1939, s. 139–140.
- 113.\* Firtgau, H. J.: Berufseignung u. Persönlichkeit u. die Methoden u. Ergebnisse der neueren Persönlichkeitsforschung. *Zeitschrift für Arbeitspsychologie und*

- praktische Psychologie im allgemeinen 11, 1938 s. 43–49, 167–178. In: *Psychologie* 5, 1939, s. 90–93.
- 114.\* Leyer, K.: Tiefenwahrnehmung in den Entwicklungsphasen. *Zeitschrift für Psychologie, Beiheft* 146, 1939, H. 4–6, s. 229–279. In: *Psychologie* 5, 1939, s. 94–95.
115. Poradny pro volbu povolání. *Pedagogická encyklopedie* 2, 1939, s. 433b–435b.
116. Pracovní typ. *Pedagogická encyklopedie* 2, 1939, s. 446a–b.
117. Psychotechnická zkouška. *Pedagogická encyklopedie* 2, 1939, s. 522–524.
118. Psychotechnika. *Pedagogická encyklopedie* 2, 1939, 520b–524a.
119. Rossolimo, G. J. (MUDr., \* 1860 v Oděse, † 1928, ruský psychiatr a pedolog). In: *Ottův slovník naučný nové doby. Dodatky k velkému Ottovu slovníku naučnému* 1939, sv. 2, s. 745a.
120. Vztah Kallabův k dorostu. *Péče o mládež* 18, 1939, s. 170–171.
- 121.\* Zpráva o činnosti České zemské péče o mládež v Brně za rok 1938. Brno, 1939, s. 100–107.
- 122.\* Haná vpřed. Knižně upravil Bartuška K. a Kondelík J. Nákladem Bartušky K. 1940. In: *Osvětová Morava* (říjen) 1940.
- 123.\* Ingstad, H.: Lovci kožišin, jejich osudy a dobrodružství v severní Kanadě. Praha, Orbis 1940. In: *Osvětová Morava*, (říjen) 1940.
124. Rodičovské sdružení a poradny pro volbu povolání. *Péče o mládež* 19, 1940, s. 193–195.
125. Poznávání předmětů z jejich vnímaných částí dětmi v raném věku. *Psychologie* 6, 1940–41, s. 83–94, 97–113, 143–159.
- 126.\* Bujas, Z. (Zagreb): Kontrast- und Hemmungserscheinungen bei disparaten simultanen Geschmackreizen. *Industrielle Psychotechnik* 16, 1939, H. 1/3, s. 81–89. In: *Psychologie* 6, 1940–1941, s. 47–48.
127. Poznávání předmětů z jejich vnímaných částí dětmi v raném věku. *Psychologie* 7, 1942, s. 6–18, 33–41.
128. Poznávání předmětů z jejich vnímaných částí dětmi v raném věku. Přerov, Fr. Bartoš 1942, 68 s., 55 obr. v textu.
- 129.\* Bibliografie. In: *Psychologie* 9, 1944–1946, s. 126–128.
- 130.\* Boenheim, C.: Introduction to Present Day Psychology. (Úvod do přítomné denní psychologie.) New York, London, Staples Press 1946. 108 s. In: *Psychologie* 9, 1944–1946, s. 119–120.
- 131.\* Černocký, K.: Duševní zdravotvoda. Hranice, Naše věda 24, 1946, s. 98.
- 132.\* L'Année Psychologique (1940–1941). Paris, Presses Universitaires de France 1945. 686 s. In: *Psychologie* 9, 1944–1946, s. 120–125.
133. Směry soudobé psychologie. Brno, 1946. 47 s. (skripta).
134. Úvod do psychologie. Ostrava, 1946. 9 s. (skripta).
135. Poznání zobrazených předmětů. Brno, 1947, 70 s.
136. Utváření volných kresebných pohybů dítěte v raném věku. *Psychologie* 10, 1947, s. 1–11, 33–43, 117–128.
137. *Psychologie dospívání*. Brno, 1947. 50 s. (skripta).
138. Poznání zobrazených předmětů. In: *Ročenka pedagogické fakulty Masarykovy university v Brně* 1947. Brno, Pedagogická fakulta Masarykovy university 1948, s. 56–124.
139. Poznávání zobrazených předmětů. *Komenský* 73, 1948, s. 422–427.
140. Přehled základních pojmů pedopsychologických. *Psychologie dítěte předškolního věku*. Brno, 1948, 2 s. (skripta).
141. Přehled základních pojmů pedopsychologických. *Psychologie dítěte (Psychologie žáka národní školy – I. stupeň)*. Brno, 1948, 2 s. (skripta).
142. Přehled základních pojmů pedopsychologických. *Psychologie dospívající mládeže. (Psychologie žáka školy II. stupně)*. Brno, 1948, 2 s. (skripta).
143. Přehled základních pojmů z psychologie. *Pojmy obecné psychologie*. Brno, 2 s. (skripta).
144. *Psychotechnika*. Brno, 1948, 35 s. (skripta).
145. *Věda o práci*. Brno, 1948, 102 s. (skripta).
146. *Užitá psychologie*. Brno, 1948, 102 s. (skripta).
147. *Psychopatologie*. Brno, 1948, 38 s. (skripta).
148. *Česká psychologie*. Brno, 1948, 57 s. (skripta).
149. *Obecná psychologie*. Brno, 1949, 8 s. (skripta).

150. Rostoharovo psychologické dílo. *Psychologie 11*, 1948–1949, s. XVI, XXIII–XXIV, 89–105.
151. Rychlost sukcesivního optického postřehu jednotlivých částí složitého předmětu a jeho vjemová struktura. *Psychologie 11*, 1948–49, s. XVI–XVII, XXIII, 137–186.
152. Utváření volných kresebných pohybů dítěte v raném věku. *Psychologie 11*, 1948–1949, s. XV–XVI, XXII–XXIII, 31–41, 49–78.
153. Užitá psychologie. Brno, 1949, 69 s. (skripta).
154. Věda o práci. II. část. Problémy organizace, normalizace, racionalizace, mechanizace a produktivity práce. Brno, 1949, 34 s. (skripta – syllabus).
155. Experimentální metody v psychologii (zimní semestr 1949–1950). Brno, 1950, 18 s. (skripta).
156. Experimentální metody v psychologii. II. díl (letní semestr 1949–1950). Brno, 1951, 15 s. (skripta).
157. Obecná psychologie. Brno, 1950, 8 s. (skripta – syllabus).
158. Učební texty z psychologie. Brno, 1950, 41 s. (skripta).
159. Odborná spolupráce na překladu práce Birjukova, A.: Učení I. P. Pavlova o vzájemném působení 1. a 2. signální soustavy ve světle prací J. V. Stalina o otázkách jazykovědy. *Fiziologičeskij žurnal SSSR*, 1951, č. 1, s. 6–19. In: *Sovětská věda, Pedagogika–Psychologie 1*, 1951, č. 5, s. 7–20.
160. Psychologie práce. Brno, 1951, 105 s. (skripta – syllabus).
161. Úkoly současné české psychologie. Marxisticko-leninskou ideovostí a stranickostí proti kosmopolitismu a objektivismu ve vědě. In: *Sborník dokumentů I. ideologické konference vysokoškolských vědeckých pracovníků v Brně 27. února–1. března 1952*, s. 212–213.
162. Příčiny změny velikosti, tvaru a horizontálního směru negativního paobrazu předmětu. In: *Sborník prací filosofické fakulty brněnské university*. Brno, 1953, roč. 2, č. 2–4, s. 141–160.
163. Účast na překladu knihy I. P. Pavlova: Dvacetiletá zkušenost objektivního studia vyšší nervové činnosti (chování) zvířat. *Sebrané spisy*, Praha, SZN 1953, díl 3, část 1 a 2.
- 164.\* Servít, Z.: Cesta k záhadám lidského mozku. Praha, 1953, 176 s. *Sov. věda, Pedagogika–Psychologie 4*, č. 6, s. 746.
165. Příspěvek O. Chlupa k pedagogické psychologii. In: *Otokar Chlup, Sborník prací věnovaný 80. narozeninám*, Praha, SPN 1955, s. 167–175.
166. Pavlov, I. P.: Dvacetiletá zkušenost objektivního studia vyšší nervové činnosti (chování) zvířat. *Sebrané spisy*. Praha, SZN 1953, díl 3, část 1 a 2, 268 a 304 s. *Sov. věda, Pedagogika–Psychologie 5*, 1955, č. 1, s. 101–107.
167. Chmelař, V.–Kruta, V.: Vnímání. *Rozhlasová universita, deník Obrana lidu*, 7. X. 1956, č. 244, 14. X. 1956, č. 250.
168. Jak myslí zvířata. *Věda a život*, 1956, č. 4, s. 182–183.
- 169.\* Jurovský, S.: Dieťa a disciplína. Bratislava, 1955. In: *Věda a život*, 1956, č. 4, s. 185–186.
- 170.\* Jurovský, A.: Dieťa a disciplína. Bratislava, 1955. In: *Pedagogika 6*, 1956, č. 2, s. 253–256.
171. Metoda výzkumu trvání aktivní akustické pozornosti. *Čs. psychologie 1*, 1957, č. 1, s. 61–65.
172. Trvání aktivní akustické pozornosti. In: *Sborník prací filosofické fakulty brněnské university, řada filosofická, B. 4*. Brno, 1957, s. 1–61.
- 173.\* Příhoda, V.: Úvod do pedagogické psychologie. Praha, SPN 1956, 385 s. In: *Sborník prací filosofické fakulty brněnské university*. Brno, 1957, s. 135–137.
- 174.\* Jurovský, A.: Dieťa a disciplína. Bratislava, Slovenská akadémia vied 1955. In: *Sborník prací filosofické fakulty brněnské university*, 1957, s. 141–142.
175. Chmelař, V.–Bárta, B.: Psychologie a pedagogika na filosofické fakultě v letech 1945–1957. In: *Sborník prací filosofické fakulty brněnské university*. Brno, 1957, B 4, s. 121–129.
- 176.\* Příhoda, V.: Úvod do pedagogické psychologie. Praha, SPN 1956, 385 s. In: *Věda a život (Brno)*, 1957, č. 4, s. 230.
177. Chmelař, V.–Kruta, V.: Vnímání. In: *Psychologie v našem denním životě*. Praha, *Naše vojsko* 1957, s. 26–46.
- 178.\* *Československá psychologie*. In: *Věda a život (Brno)* 1957, č. 11, s. 638.



- 179.\* Lýsek, Fr.: Hudebnost a zpěvnost mládeže ve světle výzkumu. Praha, SNP 1956. Věda a život, Brno, 1957, č. 8, s. 453.
180. Lýsek, Fr.: Hudebnost a zpěvnost mládeže ve světle výzkumu, Praha, SPN 1956. In: Pedagogika 7, 1957, č. 6, s. 733–736.
181. Z projevu na VII. valném shromáždění ČSAV 15. 11. 1957. Věstník ČSAV 67, 1958, č. 3–4, s. 225–226.
182. K problémům metodologie estetického vnímání. In: K otázkám estetické výchovy. Praha, SPN 1958, s. 74–80.
183. Krejčího psychologické názory. Čs. psychologie 2, 1958, č. 3, s. 235 až 251.
184. Vnímání a umělecky ztvárněná skutečnost. In: Franku Wollmanovi k sedmdesátinám. Praha, SPN 1958, s. 541–547.
- 185.\* Teyschl, O.: Duševní vývoj a výchova novorozenců a dětí předškolního věku. Československá společnost pro šíření politických a vědeckých znalostí. Brno, Krajské nakladatelství 1958. In: Věda a život, 1958, č. 2, s. 107–108.
- 186.\* Hyhlík, F.: Metodika populárně vědecké přednášky. Čs. společnost pro šíření politických a vědeckých znalostí. Praha, Orbis 1957. In: Věda a život, 1958, č. 5–6, s. 365.
187. O tušení a předtuše (k dotazu čtenáře J. N.). Věda a život, 1958, č. 3, s. 164.
188. 80 let profesora dr. M. Rostohara. Svobodné slovo 14, 30. 7. 1958, č. 180, s. 3.
189. Profesor dr. M. Rostohar osmdesátníkem. Literární noviny 31, 2. 8. 1958, s. 9.
190. Duševní hygiena a úkoly psychologie v duševní hygieně. In: Využitie psychológie v socialistickej spoločenskej praxi. Materiály z I. celoštátnej konferencie čs. psychologov vo Smoleniciach v dňoch 8.–10. XI. 1957, Bratislava, SAV 1959, s. 280–286.
191. Chmelař, V.–Kolaříková, O.–Bárta, B.: Činnost psychologa v zachytném dětském domově. In: Využitie psychológie v socialistickej spoločenskej praxi. Materiály z I. celoštátnej konferencie čs. psychologov vo Smoleniciach v dňoch 8.–10. XI. 1957. Bratislava, SAV 1959, s. 184–187.
192. Chmelař, V.–Bárta, B.: Některá data o možnostech náplně psychologické praxe ve zdravotnictví. In: Využitie psychológie v socialistickej spoločenskej praxi. Materiály z I. celoštátnej konferencie psychologov vo Smoleniciach v dňoch 8.–10. XI. 1957. Bratislava, SAV 1959, s. 287–295.
193. Psycholog Rostohar. Čs. psychologie 3, 1959, č. 1, s. 3–11.
194. Vnímání a odhad velikosti předmětu v indirektním vidění. In: Sborník prací filosofické fakulty brněnské university, řada filosofická, B 6. Brno, 1959, s. 5–38.
- 195.\* Jurovský, A.: Psychologie osvětové práce, Osvěta, Martin 1958. In: Sborník prací filosofické fakulty brněnské university, řada filosofická, B 6. Brno 1959, s. 114.
- 196.\* XIII. kongres Mezinárodní asociace pro užitou psychologii. Čs. psychologie 3, 1959, č. 1, s. 68–76 (část o psychologii práce napsal Křivohlavý, J.).
- 197.\* Henek, H.–Kurfüst, J.: Jak vychovávat v rodině děti předškolního věku k práci. Praha, SPN 1958. In: Věda a život, 1959, č. 2, s. 122.
- 198.\* Galla, K.: Vysokoškolská přednáška. Praha, SPN 1958. In: Věda a život, 1959, č. 4, s. 249.
199. Chmelař, V.–Bárta, B.–Smékal, V. a kol.: Z činnosti katedry psychologie a pedagogiky na filosofické fakultě v Brně od května 1957 do května 1959. Sborník prací filosofické fakulty brněnské university. Brno, 1959, B 6, s. 115–116.
200. Zpráva o vědeckých pracích katedry psychologie a pedagogiky. Scientia pedagogica (Gand) 1959, 5, č. 1, s. 55–56.
201. Správný výběr učiva – náležitý problém naší socialistické školy. Rudé právo, č. 16, 16. 1. 1959 (výťah z obsírnějšího článku).
202. Chmelař, V.–Uher, B.: Výchova charakterových rysů dospívající mládeže. In: Výchova dospívající mládeže. Sborník rozhlasových přednášek a besed o výchově dospívající mládeže. Praha, SPN 1959, s. 76–84.
203. Chmelař, V.–Konečný, R.: Jak vést dospívající mládež k soustavnému učení a práci. In: Výchova dospívající mládeže. Sborník rozhlasových přednášek a besed o výchově dospívající mládeže. Praha, SPN 1959, s. 186–195.
204. Úloha psychologie v přestavbě naší školy. Pedagogika 10, 1970, č. 1, s. 83–90.
- 205.\* K psychologii dětí vyžadujících zvláštní péči. Sborník statí. Praha, SPN 1958, 237 s. In: Pedagogika 9, 1960, roč. 4, s. 479–481.
- 206.\* Sovák, M.: Výchovné problémy. Praha, SPN 1960. In: Věda a život, 1960, č. 7, s. 435–436.

207. Einfluss der Dynamik optischer Wahrnehmungsstrukturen auf die optische Merkfähigkeit von Objekten im Gesichtsfeld bei Kraftwagenlenkern. The XIVth International Congress of Applied Psychology, Copenhagen, August 13.—19., 1961. Copenhagen, 1961, s. 86—87.
208. Chmelař, V.—Bárta, B. a kol.: Psychologický ústav při katedře psychologie a pedagogiky filosofické fakulty University J. E. Purkyně v Brně. Zprávy Československé psychologické společnosti při ČSAV 3, 1961, č. 4, s. 80—83.
209. U nových záhad psychiky. Mladá fronta 17, 15. 4. 1961, č. 90, s. 3.
- 210.\* Strunz, K. (ed.): Pädagogische Psychologie für höhere Schulen. Mnichov, Basilej, 1959, 536 s. In: Pedagogika 12, 1961, č. 4, s. 506 až 508.
- 211.\* Koch, J.—Matějček, Z.: Psychologie a pedagogika dítěte. Praha, SZN 1960, 417 s. In: Pedagogika 12, č. 4, 1961, s. 306—307.
212. Vliv doby trvání jednoduchých a složitých optických podnětů na dynamiku optických vjemových struktur. Sborník prací filosofické fakulty brněnské university. Brno, 1961, B 8, s. 5—18.
213. K šedesátinám prof. dr. Jana Doležala. Čs. psychologie 6, 1962, s. 110—116.
- 214.\* Chmelař, V.—Kováč, D.: XIV. mezinárodní kongres pro užitou psychologii. Čs. psychologie 6, 1962, s. 125—127.
215. K problematice realizace profesionální orientace. Výchova žiakov k povolaniu. Bratislava, SPN 1962, s. 88—91.
- 216.\* Pieter, J.: Historia psychologii w zarysie. Katowice, 1958, 322 s. In: Sborník prací filosofické fakulty brněnské university. Brno, 1961, B 8, s. 123.
- 217.\* Príspevky k psychologii. Ljubljana, 1960, 231 s. In: Sborník prací filosofické fakulty brněnské university. Brno, 1961, B 8, s. 122—123.
- 218.\* Strunz, K. (ed.): Pädagogische Psychologie für höhere Schulen. Mnichov, 1959, 536 s. In: Sborník prací filosofické fakulty brněnské university. Brno, 1961, B 8, s. 131—132.
219. Některá hesla psychologická v Příručním slovníku naučném I, Praha, NČSAV 1962.
220. Über die Dauer der aktiven akustischen Aufmerksamkeit. Proceedings of the XVIth International Congress of Psychology, Bonn, 31. VII.—6. VIII. 1960. Amsterdam, 1961.
221. Aktuální problémy výzkumných metod v oblasti pedagogické psychologie. Pedagogika 13, 1963, č. 1, s. 71—79.
222. Psychologie v Dánsku. Čs. psychologie 7, 1963, č. 3, s. 294—296.
223. Některá psychologická hesla v Příručním slovníku naučném II, Praha, NČSAV, 1963.
224. Vliv dynamiky optických vjemových struktur na optický postřeh objektů v zorném poli u řidičů aut. Psychologické štúdie SAV 5, Bratislava, 1963, s. 109—133.
225. Redaktor a odborná spolupráce na překladu knihy Rubinštejn, S. L.: Základy obecné psychologie. Praha, SPN 1964, 762 s.
226. Předmluva k českému vydání překladu knihy Rubinštejna, L. S.: Základy obecné psychologie, Praha SPN 1964, s. 9—10.
227. The Influence of Unifying Thought on the Development of the Idea of Action in Children and Adults and its Consequences for Pedagogical Practice. XVth International Congress of Applied Psychology, Ljubljana, August 2—8, 1964. Abstracts 1964, s. 133—134.
228. The Relationship between the Course of Optical and Acoustic Attention. XVIIth International Congress of Psychology. Washington, August 20—26, 1963. Proceedings, Amsterdam, 1964, s. 186—187.
- 229.\* Chmelař, V.—Kováč, D.: Informatívna zpráva o XVII. medzinárodnom kongresu psychológie. Čs. psychologie 8, 1964, s. 72—75.
- 230.\* Kosčo, J.: Dejiny psychológie I, Bratislava, 1964, 592 s. Čs. psychologie 9, 1965, s. 223—225.
- 231.\* Psychologica 13 (2), Bratislava, 1963, 196 s. In: Čs. psychologie 9, 1965, s. 207—209.
232. O. Chlup a pedagogická psychologie. Čs. psychologie 9, 1965, č. 5, s. 480—488.
233. Vliv optického postřehu na výkon řidiče. Zkušenosti a úkoly psychologie práce ve výrobě. In: Sborník prací přednesených na II. celostátní poradě československých psychologů s vedoucími pracovníky výrobních resortů. Gottwaldov 19.—21. 5. 1965. Brno 1965, s. 229—242.



234. Předmluva a shrnutí v doktorské disertační práci „Studie z optického vnímání předmětů a jejich poznávání“. Brno, 1965, 1+2<sup>1</sup>/<sub>2</sub> tisk s.
- 235.\* Lýsek, F.: Hudební aktivita mládeže. Praha, SPN 1963, 218 s. In: *Pedagogika* 15, 1965, s. 506–507.
- 236.\* Jurovský, A.: Kulturní vývin mládeže. Bratislava, SPN 1965, 325 s. In: *Pedagogika* 15, 1965, s. 503–506.
237. Vliv optického postřehu na výkon řidiče. Zkušenosti a úkoly psychologie ve výrobě. In: *Sborník referátů a příspěvků, přednesených na II. celostátní poradě československých psychologů s vedoucími pracovníky z výrobních resortů. II. doplněné vydání.* Brno, Čs. vědeckotechnická společnost 1966, s. 289–302.
238. Zahajovací projev na II. celostátní konferenci československých psychologů s vedoucími pracovníky výrobních resortů v Gottwaldově 1965: In: *Zkušenosti a úkoly psychologie práce ve výrobě. II. dopl. vydání.* Brno, 1966, s. 11–13.
239. Chmelař, V.—Ohnesorg, K.: Předmluva k českému vydání knihy T. Slamové-Cazacové: *Dialogul la coppi (Dialog u dětí).* Praha, SPN 1966, s. 5–11.
240. Některá psychologická hesla v Příručním slovníku naučném, III. díl, Praha, Academia, NČSAV 1966.
- 241.\* Linhart, J.: Psychologické problémy teorie učení. Praha, NČSAV 1965, 351 s., 43 obr. v textu a 17 tabulek. In: *Čs. psychologie* 10, 1966, č. 2, s. 186–188.
- 242.\* Rostohar, M.: Osnove obče psihologije, Ljubljana, Državna založba Slovenije, 1964, 399 s., 122 obr., 7 tab. In: *Čs. psychologie* 10, 1966, č. 3, s. 301–303.
243. Redaktor a odborná spolupráce na vydání českého překladu knihy Meili, R.—Rohracher, H.: *Učebnice experimentální psychologie, překlad z něm. orig. Lehrbuch der experimentellen Psychologie, 1963.* Praha, SPN 1967, 371 s.
244. Mihajlo Rostohar. *Čs. psychologie* 11, 1967, č. 1, s. 1–5.
245. Předmluva k českému vydání knihy Meili, R.—Rohracher, H.: *Lehrbuch der experimentellen Psychologie (Učebnice experimentální psychologie),* Praha, SPN 1967, s. 9–12.
246. Předmluva k českému vydání knihy Rubinštejna, S. L.: *Základy obecné psychologie, II. vyd.,* Praha SPN 1967, s. 9–10.
247. Některá psychologická hesla v Příručním slovníku naučném, IV. díl. Praha, Academia, NČSAV 1967.
248. Heslo „pozornost“ v *Pedagogickém slovníku, 2. díl.* Praha, SPN 1967, s. 46–47.
249. Z životního díla Roberta Konečného. *Sborník prací filosofické fakulty brněnské university, roč. 16, řada pedagogicko-psychologická I 2, 1967, s. 103–110.*
250. Vznik Psychologického ústavu v Brně a jeho význam pro rozvoj československé psychologie. *Sborník prací filosofické fakulty brněnské university, ročník 17, řada pedagogicko-psychologická I 3, 1968, s. 93–103.*
251. Vztah mezi trváním optické a akustické pozornosti u týchž jedinců. *Čs. psychologie* 12, 1968, č. 5, s. 492–493.
252. Chmelař, V.—Tardy, V.—Osladilová, D.—Švancara, J.—Bureš, Z.: *Padesát let ČSSR a naše psychologie.* *Čs. psychologie* 12, 1968, č. 5, s. 425–431.
253. Akustická analýza různých druhů zvukových struktur. *Čs. psychologie* 13, 1969, č. 6, s. 637–650.
254. Předmluva k českému II. vydání knihy Meili, R.—Rohracher, K.: *Učebnice experimentální psychologie.* Praha, SPN 1969, s. 9–13.
- 255.\* Linhart, J.: *Psychologie učení.* Praha, SPN 1967, 392 s. In: *Pedagogika* 19, 1969, s. 470–473.
256. Meili, R.—Rohracher, H. a kol.: *Učebnice experimentální psychologie.* Praha, SPN 1967, 371 s. (překlad z němčiny). In: *Čs. psychologie* 13, 1969, s. 512–514.
257. Průběh dob trvání aktivní optické a akustické pozornosti. In: *Erat unus cantor bonus. Sborník pedagogických a psychologických studií a vzpomínek k 65. narozeninám prof. RNDr. F. Hyhlíka.* Praha, Městský výbor Socialistické akademie 1970, s. 60–116.
258. Metoda k experimentálnímu výzkumu kontinuálního výzkumu aktivní optické a akustické pozornosti a dob jejího trvání. *Čs. psychologie* 14, 1970, s. 306–365.
259. Chmelař, V.—Osecký, P.: *Diference chybových skóre aktivní optické a akustické pozornosti. Psychologie v ekonomické praxi, 1970, č. 3, s. 132–143.*
- 260.\* Rosenfeld, G.: *Theorie und Praxis der Lernmotivation. (4. vyd.)* Berlin, 1967, 216 s. In: *Pedagogika* 20, 1970, s. 310–312.



261. Chmelař, V.—Osecký, P.: Microanalysis of Active Optical and Acoustic Attention Deviation and Duration. *Čs. psychologie* 15, 1971, č. 3, s. 201—218.
262. Pětašedesátiny universitního profesora PhDr. Roberta Konečného. *Čs. psychologie* 15, 1971, č. 3, s. 268—274.
- 263.\* Kováč, D. a kol.: Visuelles Wahrnehmen — Sein Anteil am Verhalten. Bratislava, SAV 1970, 181 s. In: *Čs. psychologie* 15, 1971, č. 3, s. 283—286.
264. Chmelař, V.—Osecký, P.: Mikroanalýza výskytu odklonů a trvání aktivní optické a akustické pozornosti. *Psychologie v ekonomické praxi*, 1971, č. 1, s. 40.
265. Trvání aktivní optické a akustické pozornosti u týchž jedinců a jejich vztah. *Studia psychologica* 14, 1972, č. 1, s. 3—17.
266. Vliv věku a modality stimulu na trvání optické a akustické pozornosti. Sborník prací filosofické fakulty brněnské university, řada pedagogickopsychologická, Brno, 1972.
267. Pozdrav pedagogů University J. E. Purkyně v Brně prof. PhDr. Karlu Gallovi, DrSc. k jeho životnímu jubileu. In: Sborník k 70. narozeninám univ. prof. PhDr. Karla Gally, DrSc. *Universita Karlova*, 1971, s. 11.
- 268.\* Kulič, V.: Chyba a učení. Praha, SPN 1971, 248 s. In: *Čs. psychologie* 16, 1972, č. 1, s. 83—85.
269. Vztah mezi trváním optické a akustické pozornosti. In: *Vybrané výsledky výzkumné činnosti ČSAV a SAV 1970, II, Společenské vědy*. Academia, nakl. ČSAV, 1971, s. 9.  
Redigoval s redakčním kruhem časopis *Psychologie* 11, 1948—1949, a roč. *Psychologie* 12, 1950.  
Vedoucí redaktor Sborníku prací filosofické fakulty brněnské university, roč. 1 až 7, Brno, 1951—1958.

Pozn. Tituly označené \* jsou referáty a recenze.

## VILÉM CHMELAŘ – OSOBNOST A DÍLO

ROBERT KONEČNÝ

Psychologická laboratoř ČSAV, Brno

### OSOBNOST

Jsou jubilanti, u nichž se kryje kalendářní věk s věkem biologickým a mentálním, takže kvocient vitality ( $VQ = \frac{VK}{VB} \cdot 100$ , tj. podíl věku kalendářního a věku reálně biologického) je roven 100. U V. Chmelaře i při úzkostlivém zachovávání přesnosti podmínek vyšetření je  $VQ = \frac{80}{60} \cdot 100$ , což se rovná hodnotě 133. Je tedy jeho kvocient vitality vysoce nadprůměrný, mimořádný, a toto zjištění je i empiricky potvrzováno všemi, kdož se s profesorem Chmelařem léta a zblízka stýkají: znají ho jako nezmaru bohatě obtíženého funkcemi (zasloužená bonifikace by hodnotu VQ ještě podstatně zvýšila) pospíchajícího s aktovkou z porady do porady jako pilná včelka s květu na květ, s aktovkou plnou elaborátů (ne vždy medonosných nebo vhodných k opylení), vezených letadlem, rychlíkem, autem za jediný den na dráze Brno–Praha–Brno a nezřídka i Brno–Bratislava–Brno.

Vidouce toto počínání povzdechnou si: „Jak to ten člověk všechno vydrží?“ Vydrží. Je z rodu selského, houževnatého a je Hanák. Jakýmsi prvním projevem mimořádné vitality bylo už i to, že jako maličký školák šlapával denně do školy z rodného Podolí u Přerova (které dodnes školu nemá) dva a půl kilometru tam a dva a půl kilometru zpět.

Lákalo by vysledovat podíl rodových i kmenových vlastností. („Každý má vědět, co má dělat“), ale prof. Chmelař se až úzkostlivě depersonifikuje, odosobňuje se až k nenápadně šedivému mimikri: osobní a rodinná data, osudy a události jsou pro ostatní tabu a nemají co dělat v mezilidském a zejména ne už v služebním styku. Nepatrné výjimky potvrzují pravidlo: je vzorným dědečkem i otcem a i když velmi zřídka, přece jen sdělí radost z jejich úspěchů nejdůvěrnějším spolupracovníkům.

Tak, jako se úzkostlivě vyhýbá hovořit o sobě, vyhýbá se úzkostlivě hovořit i o jiných. Ví, že neopatrné slovo může ublížit a má zásadu nerozmnožovat zlo. I v úředních přípisech, které vyžadují vyjádření v první osobě, dovede najít formulaci s neosobním „se“.

Je mužem povinností, úzkostlivě, svědomitě, odpovědně, důkladně, přesně a vždy včas plněných a přijímá trpělivě stále nové a nové funkce a úkoly. („Doma jsem našel X nových úkolů“.)

Přichází nikoli na vteřinu přesně, ale vždy několik minut před tou vteřinou a jede-li někam, vychází z domu tak, aby v krajním případě stačil doběhnout k letištnímu autobusu nebo na vlak pěšky.

Jeho volná pracovní doba na pracovišti vypadá tak, že po jeho příchodu je možno nařídít hodinky na 7,25 při velmi nejisté době odchodu z pracoviště, i když jedna jistota zůstává: že zase přibylo několik přesčasových hodin.

Je až asketicky skromný a střídmy ve svých požadavcích na jídlo a pití; zdá se, že je považuje za akt přísně intimní a neveřejný – spíše za úkradkové

nutné zlo Pro oficiální příležitosti si vypracoval geniálně jednoduchou metodu, jak připíjet a mít stále plnou (první) sklenici, takže mu není možno dolévat. Černou kávu nabídne s přehledem nejbližšímu kofeinistovi a pro člověka s prázdným žaludkem má ihned po ruce desodorantní bonbon.

Nikdy jsem ho neslyšel stýskat si na únavu nebo zdravotní potíže. Nemá toho ani zapotřebí, protože únavu nezná a o zdraví se stará systémem pečlivě dodržovaných hygienických zásad.

A tak jde svým osmdesátiletým životem psychicky rovnovážný („Když bude, bude – když nebude, také tak“), opatrný a vždy pozorný a ostře vnímající přemýšlivý taktik zajištěných drobných akcí, jež nakonec dávají spolehlivé a nemalé výsledky (ne náhodou je pozornost a vnímání i oblastí jeho vědeckého zájmu). Opatrná a rozmyslná taktika ho charakterizuje jak v osobním životě, tak v organizační a vědecké práci. Uznává vždy a ve všem fakta reality jako poslední měřítko a rozhodně není z rodu Donquijotů. Překážky nikdy nezdolává přímým útokem. Vyčká, až překážek není – anebo je obejde. Je proto mužem bez konfliktů a bez nepřátel, cítí se vždy lépe jako ten, kdo slouží a necítí se zcela dobře ve funkcích dominantních, ačkoli z veřejných uznání se velmi těší – i když nenápadně.

Jeho ústředním životním zájmem je psychologie. Kdyby se měl pro její prospěch upsat krví, upíše se bez váhání.

#### NĚKTERÁ ŽIVOTNÍ DATA

Cesta k psychologii nebyla nikterak lehká. Vedla přes dvě maturity na učitelském ústavu a na gymnasiu (ovšem s vyznamenáním) na filosofickou fakultu Karlovy university, na níž studoval historii, geografii a filosofii. I když jeho studijní výsledky byly všude vynikající, přece jen se zájem mladého filosofa soustřeďoval na psychologii. Odchází proto do Lipska, kde pracuje v psychologickém ústavu u Kirschmanna, Volkelta, Kruegra, Wirtha a Klemma. Osvojuje si charakteristické znaky psychologického experimentu pro lipskou školu příznačné: přísnou exaktnost, analytický způsob myšlení, respekt k ověřeným faktům. Tento způsob práce mladému vědeckému pracovníku bytostně vyhovoval a dá se říci, že mu vyhovuje dodnes podstatně více než předčasné spekulativní syntézy. Lipsko nebylo jediným městem, v němž experimentální metody psychologie poznával. V r. 1921 a 1931 v Berlíně, v r. 1921 v Hamburku, v r. 1935 ve Vídni. Metody aplikované psychologie, obrácené k praxi zejména profesionálního poradenství, studoval v Berlíně, Drážďanech, v Lipsku, ve Vídni – a doma, aby se seznámil s metodami psychopatologie, pracoval rovněž v Pedologickém ústavu hl. m. Prahy a poslouchal se zájmem přednášky „z psychopatologie mládeže“ na lékařské fakultě. Zájem geografa spojený se zvědavostí psychologa vedl k mnoha studijním cestám – někdy u příležitosti kongresů: Francie, Anglie, Belgie, Německo, Rakousko, Švýcarsko, Itálie, Jugoslávie, Maďarsko, Dánsko a USA rozšiřují jeho zkušenost především zaměřenou na psychologický experiment.

Dvousemestrový pobyt začínajícího psychologa v Lipsku (1922/23) přinesl téma pro Chmelaře příznačně detailizované: Vnímání tvarů a souzení o velikosti úhlů v indirektním vidění. Práci podal u Krejčího v Praze jako disertační a Krejčí to byl, kdo navrhl slavnostní promoci, k níž došlo 6. května 1925.

Mladý doktor se pak snažil získat místo středoškolského profesora v sídle university, aby se mohl věnovat experimentální psychologii. Ale profesorských



míst ani v Praze, ani v Brně nebylo, a tak přijímá učitelské místo v Ústavu pro zmrzačené (nyní tělesně vadné) v Brně-Králově Poli. Bylo to pro houževnatost Chmelařovu rozhodnutí příznačné, právě tak jako pro jeho cílovědomost, která mířila k dráze vysokoškolského profesora. Spojení učitelské činnosti s psychologií ho vedlo k seznámení s prof. Chlupem i s profesorem Rostoharem (a také s autorem této jubilejní stati, který byl tehdy Rostoharovým asistentem), který roku 1926 zřídil na brněnské filosofické fakultě Psychologický ústav s laboratořemi, jež měly na tu dobu evropskou úroveň. Vilém Chmelař se stává postupně asistentem, docentem (31. 1. 1939 se habilitoval), mimořádným profesorem a později profesorem řádným. Dá-li se říci, že svérázný Slovinec Mihajlo Rostohar vybudoval v Brně první experimentální psychologickou laboratoř, pak prof. Chmelař, který si dodnes zachoval úctu k prvním přístrojům závislým na jemné mechanice, modernizoval (s věrným mechanikem Antlem) ústav a měnil jej, seč byl s to, na elektroniku. Sám řadu přístrojů navrhl a zejména promýšlel originální metody experimentální, jimž ještě před několika málo lety vzdal chválu plnou respektu jeden z předních světových odborníků-psychologických experimentátorů Paul Fraisse.

Činnost prof. Chmelaře se však nikterak neomezovala na katedrovou vědu. Živý smysl pro spojení teorie a praxe ho vedl k neobyčejně záslužnému úsilí, aby jednak jako ústavní psycholog Ústavu pro tělesně vadné studoval vlastnosti tělesně defektních dětí a zejména aby jako dorostový referent České zemské péče o mládež v Brně organizoval po celé Moravě poradny pro volbu povolání od roku 1931 a sám aby vedl zemskou poradnu pro volbu povolání, která byla poradnou supervizní. Vybudoval na sedmdesát poraden opíraje se o nadšence z řad učitelů, kteří byli velmi pečlivě pro úkoly poradců instruováni. Předběhl tak bezmála o čtyři desítky let funkci výchovných poradců. Vedl jsem v té době poradnu Společnosti pro výzkum dítěte a Studentskou poradnu a vím, kolik solidní, průkopnický nové a dnes neprávem zapomínané práce tu prof. Chmelař zanechal. Právem se na něho obracelo později ministerstvo socialistické republiky ve všech jednáních o psychologickém výchovném poradenství jako na vynikajícího experta.

Rozumí se, že všechna tato činnost byla spojena s řadou funkcí, které prof. Chmelař přijímal rád, i když mnohdy na úkor možností klidné vědecké práce: byl proděkanem a děkanem na pedagogické a filosofické fakultě v Brně přes deset let, až do února 1959, z toho tři roky byl děkanem filosofické fakulty. To ovšem znamenalo další funkce v senátu university, v komisích zkušebních, reformních, v subkomisích a oborových komisích různých ministerstev, funkce ve vědeckých a ústavních radách, funkce v Československé psychologické společnosti, v koordinačních skupinách státního plánu badatelského atd. atd. Připočítáme-li ještě členství v redakčních radách Psychologie (poslední léta byl hlavním redaktorem), Pedagogiky, Československé psychologie, *Activitas nervosa superior*, *Studia psychologica*, *Vědě a životě*, v *Rozpravách ČSAV*, pak se nelze divit, že někdy doslova zvládal úkoly se stopkami (třemi) na stole, aby nemařil ani vteřinu. A to je nutno ještě připomenout práci osvětovou a odborně vzdělávací.

Bylo nemožno, aby práce tak houževnatá a úspěšná zůstala bez veřejného uznání a poct: dne 20. listopadu 1956 byl prof. Chmelař zvolen členem korespondentem ČSAV a stal se místopředsedou její VI. sekce. Je nositelem řady státních i vědeckých vyznamenání (Za vynikající práci, Řádu práce, zlaté me-

daile UJEP, medaile k osvobození ČSSR atd.). — Je čestným členem Československé psychologické společnosti, k jejímuž založení a rozvoji nemalou měrou přispěl.

#### VĚDECKÉ DÍLO CHMELAŘOVO

Probíráme-li se bohatou bibliografií Chmelařových vědeckých prací (publikoval na 272 odborných studií, skript, recenzí a referátů), mohli bychom vyslovit podiv nad tím, že v ní nenacházíme — s výjimkou jedné samostatné monografie — publikace knižní. To tkví, tuším, v samé podstatě lidské i vědecké osobnosti Chmelařovy: je analytikem, nikoli syntetikem a jeho badatelská práce je provázena skromným přesvědčením, že k syntéze jsou dány předpoklady teprve tehdy — nechceme-li se spokojit planým „vědeckým krasořečením“ — jsou-li k dispozici v dostatečném počtu detailní dílčí studie se spolehlivými výsledky, které dané téma nazírají ze všech úhlů tak, aby všechny souvislosti byly jasné.

Lze proto jen uvítat, že se prof. Chmelař rozhodl vydat v dohledné době tiskem nejen své *Studie z optického vnímání předmětů a jejich poznávání* (jde o soubor publikovaných prací, jež podal jako svou doktorskou disertaci v roce 1965 a jež reprezentují 517 stran tisku), ale i své pronikavé studie z *oblasti optické a akustické pozornosti*, jež byly zčásti již vydány jako rozsáhlé monografické práce. Psychologům se tak dostanou do rukou dvě knihy, které budou důstojně reprezentovat českou experimentální psychologii nejen řadou prioritních výsledků, ale mnohdy i originalitou experimentálních metod a navržených přístrojů. Tyto dvě oblasti: *oblast vnímání tvarů a výzkum trvání pozornosti* tvoří vlastní jádro vědecké badatelské činnosti Chmelařovy.

*Studie z optického vnímání předmětů a jejich poznávání* zahrnují tematicky jednotný soubor desíti prací publikovaných v letech 1926—1963. Sedm z nich se zabývá výzkumem optického vnímání (tvarů) předmětů za různých podmínek a dynamiky optických vjemových struktur: 1. Vnímání tvarů v indirektním vidění. 2. Vnímání tvarů v indirektním vidění u barvoslepého. 3. Vnímání a odhad velikosti předmětů v indirektním vidění. 4. Příčiny změny velikosti tvaru a horizontálního směru negativního paobrazu předmětu. 5. Rychlost sukcesivního optického postřehu jednotlivých částí složitého předmětu a jeho vjemová struktura. 6. Vliv doby trvání jednoduchých a složitých podnětů na dynamiku optických struktur vjemových. 7. Vliv dynamiky optických vjemových struktur na optický postřeh objektů v zorném poli u řidičů aut.

Dvě další práce: *Poznávání předmětů z jejich vnímaných částí dětmi v raném věku* a *Poznání zobrazených předmětů řeší „otázku, ze kterých částí předmětů vnímaných zrakem a podle kterých znaků pozná dítě v raném věku předmět a jak redukce barev a jiných znaků ovlivňuje poznání známých a neznámých staticky zobrazených předmětů opticky vnímaných“*.

Studie se pohybují na rozmezí fyziologie a psychologie a hned první z nich nese pečeť minuciézní chmelařovské metodičnosti. Získává asi 30 000 jednotlivých monokulárních pozorování ze 160 různých míst periferní sítnice metodou přesně lokalizovaného jejího podráždění a na základě typických modifikací tvarových i jiných stanovil šest retinálních pásem v indirektním vidění. Zjistil stabilní a instabilní změny velikosti tvaru téhož předmětu. To vysvětlil transformací podnětu v dioptrickém ústrojí oka, způsobenou pohyby víček, které cloní okrajové paprsky, a tím mění velikost obrazu na sítnici. Vyskytují se i různé modifikace směru přímek, křivek a polohy části tvaru. Chmelař dochází



k domněnce, že hlavní příčinou monokulárně pozorovaného zdvojení i zvícenásobnění ramen úhlů je diskontinuita rozptylných kotoučů. Nazývá tento fenomén pseudodiplopií a pseudopolyopií. Konstatuje na základě pokusů, že zorné pole pro zřetelné vnímání tvarů (forem) je užší než pro vnímání barev a nejúžší pro vnímání třetí dimenze těles. Za normálních okolností splývají vjemy z indirektního i direktního vidění ve složitou dynamickou strukturu optickou s prevalencí vjemů z direktního vidění. Teprve potom vyslovuje prof. Chmelař vědecky zdůvodněné hypotézy: dioptrickou, retinální, retinálně dioptrickou, cebrální, muskulární, atencionální, reprodukčního, selekčního a celostního faktoru, a to, co lze z pozorovaných jevů vyložit tou kterou hypotézou, konfrontuje s názory jiných autorů.

Považoval jsem za vhodné zabývat se touto první velkou prací Chmelařovou podrobněji proto, že nese všechny znaky pro jeho badatelskou práci charakteristické: přesné vymezení hodně zúženého problému a dokonalý přehled znalostí předmětu výzkumu s uvedením spolehlivě úplné bibliografie; popis a zdůvodnění vlastního experimentálního postupu; podrobné uvedení získaného materiálu; jeho analýzu; jeho interpretaci; konfrontaci se známými již výsledky jiných autorů; rozlišení jistého a hypotetického; závěry a celkové shrnutí výsledků.

Chmelařův smysl pro srovnání normálního a patologického se i v této problematice projevil tím, že si (v druhé studii) všiml vnímání tvarů v indirektním vidění u parciálně barvoslepého na rozdíl od osob normálně vidoucích. Zjistil relativní zvětšení zorného pole u barvoslepých a vyslovil domněnku, že toto zvětšení „by mohlo být podmíněno také stupněm možné snazší substituce extrafoveálního vjemu tvaru předmětu představami tvaru z vidění direktního, vzniklé průběhem ontogenetického vývoje barvoslepého“. To však ponechává dalším pokusům.

Studie z optického vnímání předmětů a jejich poznávání přinesly výsledky mimořádné. Z nich zaslouží zdůraznění zejména průkaz neplatnosti Weberova zákona pro odhad velikosti zrakově vnímaných úhlů, přičemž Chmelař na základě experimentů zase přesně stanovil, na kterých faktorech jsou vnímání a velikost předmětů v indirektním vidění závislé; prokázal nikoli úplnou aplikovatelnost zákona Bunsen-Roscoeova na percepci složitých statických předmětů a konečně prokázal v další studii, že se nepotvrzuje názor celostní psychologie o genetické dominanci celku: u dítěte v raném věku převládají celky méně diferencované nebo vůbec nediferencované.

Ve Studiích interpretoval i některé nové fenomény z oblasti optické percepce, jak se dostaly do popředí pozornosti teoretiků i praktiků. Ukázal zejména, že výkon optického postřehu části složitého dynamického objektu v zorném poli je signifikantnější pro posouzení schopnosti k výkonu řídiče auta v praxi než výkon optického postřehu složitého statického objektu. Modelová situace s měnicími se objekty v zorném poli, kterou si vytvořil, se více blíží konkrétní situaci v praxi.

Chmelařovy studie z oblasti aktivní pozornosti začínají rokem 1935 studií *Vývoj trvání aktivní optické pozornosti dětí 6–11letých* a pokračují studií *Vývoj aktivní optické pozornosti dětí 12letých a starších* (1936), jež vyšla i jako samostatná publikace v roce 1937.

Studium trvání aktivní optické pozornosti Chmelař rozšířil o výzkum obsažený v práci *Trvání aktivní akustické pozornosti* (1955) a uveřejnil z této pro-



blematiky dvě práce: komparativní anglickou *The relationship between the course of optical and acoustic attention* (1963) a česky: *Vztah mezi trváním aktivní optické a akustické pozornosti u týčž jedinců* (1968). Studuje pak *Akustickou analýzu různých druhů zvukových struktur* (1969). Tu nacházíme přímo klasický doklad Chmelařovy badatelské trpělivosti, vyžadující značnou dávku trpělivosti a odvahy ostatně i od pokusných osob. Po dobu jedné hodiny mělo dvacet pokusných osob při výskytu každé slabiky obsahující samohlásky e, é, ě stisknout klíč. Text byl volen z Jiráskových Starých pověstí českých a obsahoval ve 2960 slovech 5849 slabik a v nich 1511 slabik se samohláskou e, é nebo ě. U dvaceti pokusných osob to znamenalo 30 220 podnětů.

V druhé sérii pokusů s jinými 20 osobami šlo o expozici 7200 tónů o různé, dobře diferencovatelné výšce s různou nepravidelnou sukcesivní variací tónů vždy jen v rámci této čtveřice.

To všechno ovšem vyžadovalo nejen pečlivou přípravu, ale i konstrukci nové aparatury. Ale i v jiných Chmelařových pracích se lze upřímně podívat nezmarne trpělivosti experimentátora, zvládajícího doslova hory experimentálního materiálu.

Odborné psychology pak seznamuje s *Metodou k experimentálnímu výzkumu kontinuitního výkonu aktivní optické pozornosti a dob jejího trvání* (1970).

V této etapě experimentálního studia začíná velmi plodná Chmelařova spolupráce s matematikem Oseckým. Společně otiskují studii *Diference chybových skóre aktivní optické a akustické pozornosti* (1970) a po Chmelařově shrnutí studia *Průběh dob trvání aktivní optické a akustické pozornosti v Hyhlikově Sborníku* (1970) přecházejí společně k mikroanalýze výskytu odklonů a trvání aktivní optické a akustické pozornosti (*Microanalysis for active optical and acoustic attention Deviation and Duration*, 1971). Nejnovější výsledky studia pak otiskl prof. Chmelař letos ve *Studia psychologica* v anglické studii *Duration of active optical and acoustic attention and their relation in the same individuals* (1972).

Právě tato studie, která ve svém experimentálním získání výsledků byla začata v roce 1962 v psychologických laboratořích filosofické fakulty, je přímo názorným příkladem toho, jak prof. Chmelař, který vždy pozorně uchovával experimentální materiál, mohl své starší studie a výsledky kvalitativně obohatit a prohloubit novými současnými kvantitativními matematickými metodami, postupy a modely, jež v době, kdy s pokusy začínal, ještě neexistovaly. Neobvyklý kvocient Chmelařovy vitality se ukázal nejlépe na jeho mladé schopnosti adaptace na nové metodické postupy, na pružném využití nových metod u starších výsledků, a tím i jejich vynesení do vyšší roviny.

Prof. Chmelař začal ve svých studiích sledujících vývoj trvání pozornosti u dětí imponujícím přehledem více než 80 různých hledisek, z nichž byly sledovány podmínky pozornosti a přesně vymezuje svůj problém. Zjišťuje, jak probíhají jednotlivé doby trvání pozornosti v průběhu jedné hodiny, jaké rozdíly se jeví v trvání pozornosti hochů a dívek z hlediska vývoje a jak se formuje vývojová linie trvání pozornosti hochů a dívek vzhledem k dospělým a ve srovnání s dětmi úchylnými.

V těchto starších studiích Chmelař ukázal, že se s věkem prodlužuje doba trvání pozornosti zejména osmým rokem počínajíc, že dívky od osmi let jsou co do výkonu lepší než hoši, že stejně dlouhé doby trvání pozornosti se rytmicky neopakují, nýbrž v průběhu hodiny jsou nestejně dlouhé podle typů,

jichž zjistil pět. Značnější počet kratších dob trvání na počátku experimentální hodiny vysvětloval jednak potřebou adaptace na nový úkol, anebo počáteční přexponovanou pozornostní soustředěností, která unavuje. Domnívá se, že se ve vědomí střídají arytmičky tři fáze: fáze s aktivní pozorností se spontánním kratším nebo delším odklonem pozornosti. Nejvíce se vyskytující spontánní doby odklonu pozornosti jsou velmi krátké, několikavteřinové.

Konstatuje také, že aktivní pozornost je spojena s úmyslnou činností volní, takže její trvání závisí i na mravních kvalitách individua a jeho postojích k pracovnímu úkolu.

Nejvýznamnějším výsledkem těchto prvních experimentů Chmelařových je — domnívám se — dosud nedocenené stanovení křivky (vývojové) trvání pozornosti, která přinesla i jinak některé vysoce zajímavé závěry.

V poslední fázi svého studia, jež začala spoluprací s matematikem, si Chmelař uvědomuje, že není ani po jeho trpělivých pokusech, jež vyžadovaly i značné trpělivosti pokusných osob, dostatečně znám časový průběh nepřetržitého trvání aktivní optické a akustické pozornosti a objasněna jeho zákonitost. Snaží se proto zjistit zákon, jímž se řídí rozložení nepřetržité pozornosti, resp. intervalů bezchybné činnosti a zjistit, je-li zákonitost tohoto rozložení závislá na věku, pohlaví a na modalitě podnětu. Spolu s Oseckým hledají model, který by dovedl popsat průběh aktivní optické a akustické pozornosti.

Rozhodují se provést mikroanalýzu výsledků starších pokusů výzkumu trvání aktivní optické pozornosti při optickém sukcesivním vnímání barevných tvarů, akustické pozornosti při akustickém sukcesivním vnímání tónů, optické pozornosti 6–11letých hochů a dívek při optickém vnímání sukcesivně vnímaných bezsmyslových slabik a akustické pozornosti při akustickém sukcesivním vnímání smysluplného textu. Položili si tyto otázky:

1. Zda se odklony (resp. chyby) objevují v průběhu hodiny pravidelně nebo nepravidelně.
2. Zda výkon aktivní pozornosti vykazuje během hodiny pravidelné trendy.
3. Jaké je rozložení délek jednotlivých intervalů pozornosti. Předpokladem bylo 4. sestavit matematické modely průběhu aktivní optické pozornosti a posoudit, do jaké míry vystihují skutečnost a 5. vyvinout techniku simulace průběhu aktivní optické pozornosti.

Tento nový a originální přístup k problematice trvání optické a akustické pozornosti přinesl neobyčejně zajímavé výsledky, které by nemohla přinést obvyklá empirická analýza psychologická a ukázal na plodnost spolupráce s matematikem. Závěry jsou asi tyto: 1. Výskyt odklonů se ukázal v průběhu jedné hodiny jako arytmičkový a spíše náhodný a odlišný jak interindividuálně, tak intraindividuálně. 2. Výkon aktivní pozornosti nevykazuje během hodiny pravidelné trendy. Spíše náhodně kolísá, a to způsobem výrazně se u jednotlivých osob lišícím. 3. U podstatné části osob je rozložení délek jednotlivých intervalů nepřetržité pozornosti rozloženo ve shodě s exponenciálním zákonem. 4. Z matematických modelů vystihuje skutečný průběh aktivní pozornosti model nazírající na průběh aktivní optické a akustické pozornosti jako na stacionární markovský proces s dvěma možnými stavy, zatímco konkurující periodický model se podle dosavadních výsledků neosvědčil. 5. Byla vyvinuta technika simulace průběhu aktivní pozornosti, umožňující ověřovat nejen markovský, ale ale i kterýkoli jiný konkurující model. — Výsledky zajisté již na první pohled originální, nové, ve světové literatuře dosud nikým neuváděné.

Psychologický experiment si vynutil jednak Chmelařovu pozornost k různým



vyšetřovacím pomůckám (je to patrné např. z článku Akumetry v Péči o mládež 11, 1932 nebo Transpiroskop tamtéž nebo heslo Audiometr v Pedagogické encyklopedii), ale i *konstrukci nových aparatur*, které Chmelař vždy pečlivě popisuje. Konstruoval s mechanikem Antlem číselný čtverec pro automatickou registraci dob postřehu jednotlivých čísel, panel pro simultánní a sukcesivní kontinuální expozici různobarevných světél a přístroj pro jejich kontinuální sukcesivní zapojování a vypínání, registrační přístroje, polygrafy apod.

Zdaleka bychom ovšem nebyli právi Chmelařovu vědeckému dilu, kdybychom se omezili jen na otázky vnímání a pozornosti. Zajímaly ho teoretické otázky spojené s *Utvářením volních kresebných pohybů dítěte v raném věku* (1947) – studie zajímavá tím, že se nezabývá obsahovou stránkou dětské kresby nebo jejími jednotlivými parametry, nýbrž genezí motorických struktur. Všimá si délky, spojů, směru, rychlosti, rytmu. Jiní autoři už ukázali na to, že Chmelařova studie je významná i tím, že zjistila fenomén obloukovitého vybočení při měnění ostrouhlého směru pohybu, zjištění kyvadlové formy pohybové, nespojitosti pohybů atd.

Originálně užil Chmelař filmové expozice ve *Vývoji představy děje z optických dojmů* (1938). Ukázal, že adekvátní představa děje se vyvíjí zvolna, že různí jedinci potřebují různého počtu nazírání k její adekvátnosti s nazíraným dějem, jehož pojem se vyvíjí dříve než představa. Do této skupiny výzkumů z oblasti psychologie dítěte patří i *Výzkum výkonnosti dětských smyslů ve věku předškolním* (1936).

Typické pro Chmelaře bylo těsné spojení teorie a praxe. Praxe mu kladla otázky, na něž odpovídal teorií a pro teorii naopak viděl vždy použití v praxi.

Za svého učitelského působení a za svého působení ústavního psychologa (1926–1931) v Ústavu pro tělesně vadné napsal kromě článků populárně vědných a informativních čtyři studie, které znamenají nepochybně první kroky v klinické psychologii české. Je to především práce *Psychická struktura dítěte zmrzačeného a její důsledky pro pedagogiku* (1927), v níž jde v podstatě o psychologické závěry vyplývající z poznání zvláštních rysů a zvláštní reaktivity tělesně vadného dítěte. Je typické, že i v této studii nechtěl uvádět jen spekulativně empirická data a těžil z výkumu deseti tělesně vadných dětí v oblasti paměti, pozornosti a čtení.

*Ukázky některých anomálních konfigurací prstů při držení písátka* (1930) začínají hned v prvním odstavci velmi výrazným, v podstatě programovým prohlášením, které stojí věru zato citovat: „Jest problém, proč nemohou tyto děti v psaní docílit normálního výkonu při běžných metodách a možno-li je vůbec didakticky tak připravit, aby se jejich hypofunkce aspoň přiblížila normálu. Tato otázka je v první řadě psychologicko- resp. neurologickopathologickodiagnostická a z ní resultující nápravně pedagogická, resp. terapeutická.“ Chmelař se tu pokusil nejen o analýzu, ale i o návrh vysoce originální nápravy dysgrafie pomocí posuvné tyče na tabuli. Srdce dnešního moderního psychoterapeuta se potěší, když čte takové věty, jako: „sugescí vzbudil jsem u něho velký zájem pro kreslení“ a další zcela moderní psychoterapeutické zásady a originálně nápravně pedagogické postupy.

*Vliv ozařování X paprsky na písmo Littleovců* je rovněž průkopnická práce tím, že se tu poprvé, pokud vím, spojil lékař-neurolog, prof. Popek (tehdy asistent) s psychologem k výzkumu účinků terapie, přičemž „oba pracovali jak ve volbě metodických prostředků, tak ve zpracování výsledků zcela neodvisle“.



A konečně je to práce *Doba sensomotorické reakce jednoduché a složené u dětí tělesně normálních a abnormálních* (1931). V ní šlo autorovi, který provedl pro tuto studii asi 5500 pokusů s reakcemi na optické popudy u dětí po encefalitidě, dětí s Littleovou chorobou, míšní obrnou, rachitidou a kostní tuberkulózou – o zjištění účinků chorob na senzomotorické reakce a o nápravně pedagogické postupy. Tomuto zjištění neubírá na ceně ani zřejmý nedostatek této práce v tom, že do jedné skupiny zahrnula děti s velmi různorodými nemocemi a také s různými účinky terapie.

Skupina těchto Chmelařových prací z klinické psychologie byla dodnes zcela nepovšimnuta a nedoceněna, ač lze v mnohém vidět její průkopnickou hodnotu.

Rovněž v *profesionálním poradenství* Chmelař, „odborný referent pro poradenství pro volbu povolání při České zemské péči o mládež v Brně“ a zakladatel více než 70 poraden na Moravě, nemohl být bez teorie. V programovém článku (vznikl z přednášek pro učitele) *Poradny pro volbu povolání* (1932) se zabývá nejen historií vzniku, ale i mnohými dilematy a potížemi při volbě profese a dodnes je možno se podívat, jak i v této oblasti je Chmelař nejen důkladně vědecky orientován, ale jaké závěry dovede vyvodit z této orientace podložené bohatou empirií. I dnes, za zcela změněných společenských podmínek, mnohé jeho závěry jsou platné a stojí zato se k nim vracet.

Pronikavá je i studie *Puberta a volba povolání* (1934). Zase vychází z velkých čísel – Chmelař zkoumal asi 4000 11–15letých dětí a zabývá se základními otázkami: diskrepancí mezi přáním a schopností pubescenta pro určité povolání, vztahem dětí k povolání v intraindividuálním vývoji, citovým vztahem pubescentů k materiálu, k práci, hierarchii povolání a hospodářské struktuře. Závěry jsou zase i dnes v mnohém platné.

Do této skupiny prací patří i příspěvek *K problematice profesinální orientace* z r. 1962 a některé drobnější práce, jichž jsem napočítal kolem třiceti.

Nelze zapomínat také na fakt, že prof. Chmelař je nejen svou maturitou na učitelském ústavě a dlouholetým působením na škole národní, měšťanské a vysoké, ale i svými povahovými vlastnostmi učitelem. Profesor Chlup si všiml toho, že již v roce 1913 píše mladý učitel v drobném příspěvku „Několik dat o obecném školství v okrese přerovském a hranickém“ o tom, že „myslivého učitele zajímají otázky organizace a sítě obecného školství zajisté v souvislosti s docházkou a všemi s tím souvisejícími problémy žákovy učení“ – a dodal bych: po vlastní zkušenosti s dalekým putováním do školy a ze školy.

Chmelař se zabývá v drobnějších příspěvcích i „Názory našich dětí o školních trestech“ (1933), „Vlivem sluchových dojmů na duševní výkonnost“ (1935), „Psychologickými předpoklady didaktických metod na měšťanské škole“ (1936–1937), příspěvkem „K problémům metodologie výzkumu estetického vnímání“ (1958) a „Vnímanou a umělecky ztvárněnou skutečností“ (1958).

Do kategorie učitelského působení patří i četná drobná skripta (počtem kolem dvaceti).

Rád bych konečně upozornil na Chmelařův živý smysl pro tradici a uchování historie důležitějších dat vývoje české a slovenské psychologie. Se steskem myslí na poměrně malý zájem mladší generace psychologické o tuto oblast. Sám se zabýval „Vznikem psychologického ústavu v Brně a jeho významem pro rozvoj československé psychologie“ (1968), s kolektivem autorů se účastnil hodnocení „Padesáti let ČSSR a psychologie v českých zemích“ (1968), historií poraden – „České poradny pro volbu povolání na Moravě“ (1934) a tento jeho smysl pro

uchování historie doplňuje i řada jeho portrétů českých psychologů (Rostohar, Doležal, Konečný) a pedagogů při různých jubilejních příležitostech.

Konečně je třeba podtrhnout také fakt, že se prof. Chmelař horlivě staral o cenné překlady z psychologické literatury, které by doplnily mezery v české odborné literatuře – a sám byl obvykle jejich hlavním redaktorem (Pavlov, Rubinštejn, Meili, Kerlinger atd.).

*Závěrem* nutno říci, že místo Chmelařova v historickém vývoji české psychologie dosud nebylo kriticky a po zásluze zhodnoceno. Domníváme se, že je především a nepochybně prvním systematickým experimentálním psychologem klasického typu laboratorního, a to jak originalitou metod, tak konstrukcemi a vynalézavou technikou přístrojovou.

Navazuje – zvláště svými studii o indirektním vidění – na tradici J. E. Purkyně a spojuje zejména ve svém prvním období předvídatě psychologii s fyziologií: průkaz neplatnosti Weberova zákona pro odhad velikosti zrakově vnímaných úhlů; důkaz jen částečné aplikovatelnosti zákona Bunsen-Roscoeova; pokus o důkaz, že neplatí obecně názor celostní psychologie o genetické dominanci celku – jsou nejvýraznějšími výsledky v této oblasti Chmelařova bádání.

V oblasti studia trvání aktivní optické a akustické pozornosti je v prvním období nejvýznamnějším zjištěním stanovení vývojové křivky trvání optické pozornosti. V druhém období, v období spolupráce s matematikem, je mimořádným úspěchem zjištění, že rozložení délek jednotlivých intervalů nepřetržité pozornosti u podstatné části osob je rozloženo ve shodě s exponenciálním zákonem, přičemž z matematických modelů vystihuje skutečný průběh aktivní pozornosti model nazírající na průběh aktivní optické a akustické pozornosti jako na stacionární markovský proces. Druhým velmi originálním výsledkem je vyvinutí techniky simulace průběhu aktivní pozornosti.

Nelze opomenout rovněž Chmelařův význam pro pedagogickou a klinickou psychologii a patopsychologii dítěte tělesně vadného, a zejména jeho význam v teoretické i organizátorské činnosti v oboru profesionálního poradenství.

Poslední výsledky badatelské činnosti Chmelařovy i jeho činnost vedoucího Psychologické laboratoře ČSAV ukázaly, že naprosto nepočítá s vědeckým odpočinkem – k radosti a obdivu celé české i slovenské psychologické obce. A tak mu přejeme, aby trval vysoký kvocient vitality a aby příznivé podmínky pro-vázely jeho další úspěšnou činnost ve prospěch psychologie, které patří jeho zájem, nadání a celý jeho život.

#### LITERATURA

1. Kolaříková, L., Vědecké dílo prof. dr. V. Chmelaře. Sbor. prací fil. fak. brn. univ., roč. III, Brno, 1954, 9–29.
  2. Doležal, J., Sedmdesátiny prof. Viléma Chmelaře, Čs. psychologie 6, 1962, 4, 374–381.
  3. Chlup, O., Sedmdesátiny českého psychologa Vilém Chmelaře. Pedagogika 12, 1962, č. 6, 703–707.
  4. Bárta, B., Smékal, V., Prof. dr. Vilém Chmelař sedmdesátiletý. Sbor. prací fil. fak. brn. univ. XI, 1962, 211–218.
  5. Janda, F., Vilém Chmelař. Voprosy psychologii 1962, 6. (rusky).
- Některé prameny k činnosti*  
 Kolektiv psychologického ústavu: Katedra psychologie a pedagogiky, in Vám poděkování a lásku Vám, red. A. Závodský, Praha, SPN 1960, 256–260.  
 Kolektiv pedagogického semináře: Pedagogika (tamtéž 261–263).  
 Kolektiv: Dějiny university v Brně, red. Fr. Jordán, Brno, UJEP 1969.  
 Kolektiv: Universitas Brunensis, red. Borůvka a další, Brno, Universita J. E. Purkyně, 1969.

## РЕЗЮМЕ

Вилем Хмеларж —  
его личность и труды

Р. Конечны

Вилем Хмеларж родился 19 ноября 1892 года в Подоли у Пршерова. Он относится к основателям чешской экспериментальной психологии и выдвинулся на основании своих работ по области восприятия форм и продолжительности внимания.

Из числа его исследовательских результатов наиболее важными являются следующие: доказательство о недействительности закона Вебера что касается оценки размеров зрительно воспринимаемых углов; доказательство о том, что закон Бунзен-Роско применим лишь частично; доказательство о том, что мнение целостной психологии о генетической доминантности целого не имеет общей действительности; установление, что распределение длительности отдельных интервалов при непрерывном внимании у большинства лиц распределяется в соответствии с экспоненциальным законом, причем из числа математических моделей действительному развитию активного внимания соответствует модель, рассматривающая ход активного оптического и акустического внимания в качестве стационарного марковского процесса. Совместно с математиком Осецким Хмеларж разработал технику симмуляции развития активного внимания.

Большим значением отличаются также работы Хмеларжа по педагогической и клинической психологии, главным же образом его зачинательская деятельность в области профессиональной консультации.

Профессор Хмеларж состоял ординарным профессором психологии при кафедре психологии философского факультета в г. Брно, он является членом-коррес-

пондентом Чехословацкой Академии наук и директором Психологической лаборатории ЧСАН в Брно.

## SUMMARY

Vilém Chmelař —  
Personality and Work

R. Konečný

He was born on 19th November 1892 in Podolí near Přerov. He is one of the founders of Czech experimental psychology. His studies in the field of shape perception and the duration of attention are particularly eminent.

Most important of his research findings are: evidence of the non-validity of Weber's law for estimating the size of visually perceived angles; evidence that the Bunsen-Roscoe principle is only partly applicable; evidence that the theory of Gestalt psychology about the genetic dominance of Gestalt is not generally valid; the finding that the distribution of the lengths of individual intervals of continuous attention is in a substantial part of persons exponential. Of mathematical models that model fits the real course of active attention which looks upon the course of active optical and acoustical attention as upon a stationary Markov process. Jointly with the mathematician Osecký he has developed a technique of simulating the course of active attention.

Great importance is also attached to the work of Chmelař in the field of educational and clinical psychology, but especially to his pioneer work in the field of professional advice.

Professor Chmelař was ordinary professor of psychology in the Department of Psychology of the Philosophical Faculty in Brno, he is a Correspondent-Member of the Czechoslovak Academy of Sciences and Head of the Laboratory of Psychology of the Czechoslovak Academy of Sciences in Brno.