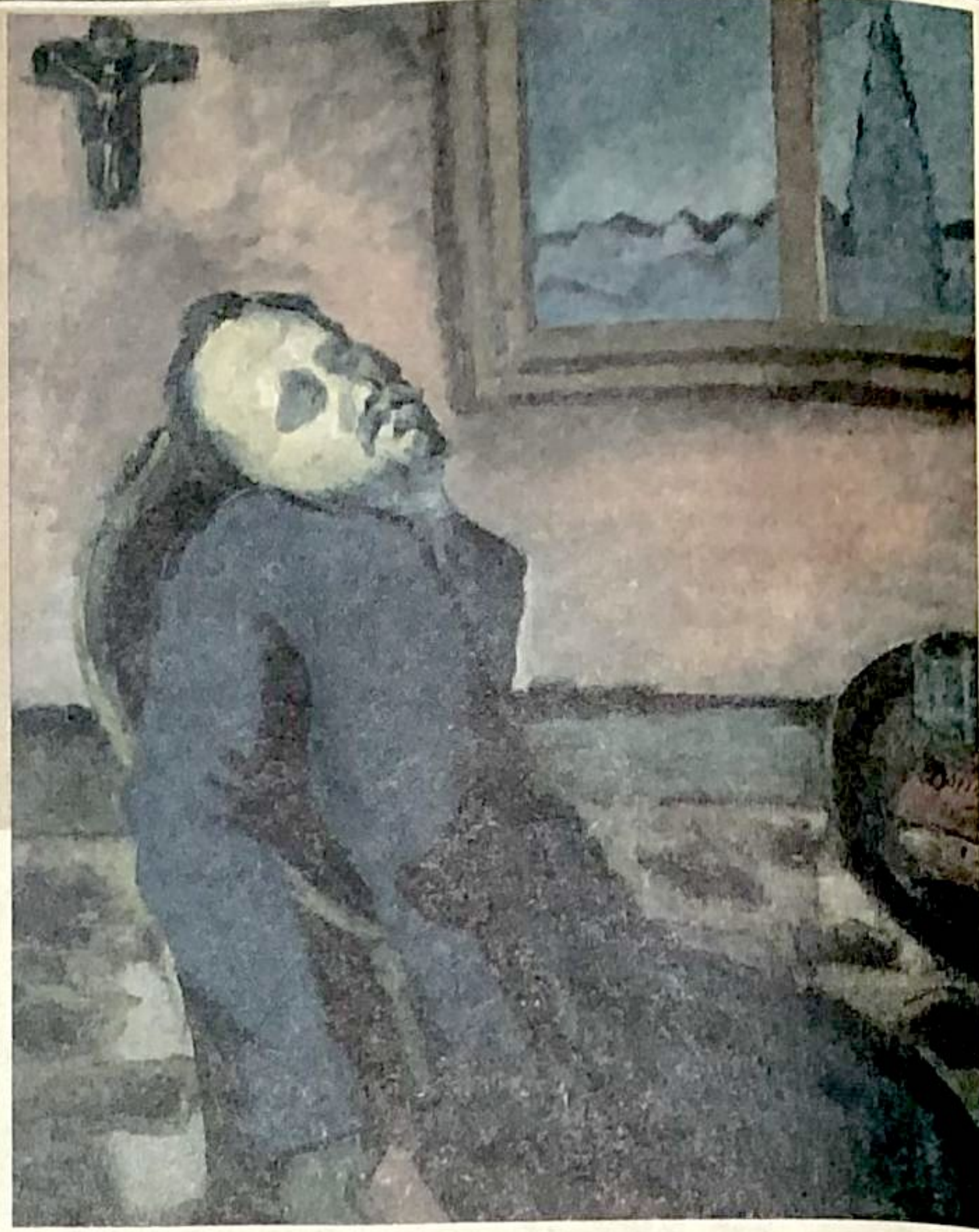


PSYCHOLOGIE LITERATURY POHLEDEM JOSEFA VIEWEGHA

CO VIDÍME?
uměleckými texty?

„Koneckonců se teprve začínáme učit analyzovat umělecké dílo v jeho celistvosti; naše metody jsou dosud velmi neobratné a jejich theoretický základ se stále mění. Proto je před námi ještě hodně práce.“
René Wellek

Psycholog a vedoucí vědecký pracovník Psychologického ústavu Akademie věd v Brně doc. PhDr. JOSEF VIEWEGH, CSc. (nar. 1928), je typem monotematicky zaměřeného vědce. Po celá desetiletí se výzkumně věnuje problematice psychologie umění, konkrétně psychologii umělecké literatury. Vedle řady odborných časopiseckých článků mu vyšly tři práce knižní - *Fantazie* (1986), *Sebevražda a literatura* (1996) a nejnověji *Psychologie umělecké literatury*, kterou vydal Psychologický ústav AV ČR ve spolupráci s Nakladatelstvím Pavla Křepely.



Slavný obraz Emila Filly Čtenář Dostojevského (1907) nám může dnes svou přepjatou expresivitou a vzhledem k tématu psychologie umělecké literatury připadat až coby komická karikatura; to však nic nemění na faktu, že dílo velkého ruského prozaika nabízí právě duševpyčtům nepřehlednou množství inspirace.

Co bylo základním cílem vaší nové knihy?

V podstatě jsem chtěl upozornit na některé základní problémy a metodologická východiska nového, interdisciplinárně pojatého oboru - psychologie umělecké literatury. Při studiu různých přístupů psychologie umění jsem byl stále znovu překvapován, s jakou snadností někteří badatelé přijímají theoretická východiska a výzkumné metody jako „bezproblémové“, „dané“. Pokusil jsem se proto ukázat, že v důsledku zásadní mezioborové orientace současné vědy bude nutné zrevidovat naše představy o interdisciplinární spolupráci jednotlivých věd, a to zásadním způsobem.

Není váš pokus konstituovat na rozhraní dvou či více oborů další redukcionismem zatíženou vědní disciplínu oživením tak obávaného psychologismu?

Při koncipování tematických okruhů této knihy jsem si byl od začátku vědom, že se nevyhnu staronovému obvinění z psycholo-

gismu. Nesnažil jsem se tuto námitku odbyt nějakým laciným způsobem. Míra možnosti fungovat jako interdisciplína je u jednotlivých vědních oborů různá. Psychologie se někdy právem označuje jako „most a přechod“ mezi přírodovědnými a humanitními obory (A. Wellek). Ukazuje to na univerzálnost psychického faktoru, který zahrnuje jak biologickou, tak sociokulturní podstatu člověka. Tuto skutečnost nelze popřít. Proto psychologie umění je více než kterýkoli jiný vědní obor schopna stát se prototypem vědy nové, pojaté interdisciplinárně. Navíc zastávám názor, že umělecká literatura jako taková by měla být uznána vedle odborné psychologie coby rovnocenný zdroj informací o psychickém světě člověka.

Ve své koncepci rozhodně nechci jednostranně preferovat psychologický přístup na úkor jiných pojetí (např. estetického, sociologického ap.). Chci dát šanci všem přístupům, které se ukáží být funkční při výzkumu tak složité problematiky, jakou je umění. V současné době se na vědeckém poli stále zřetelněji ukazuje, že složité jevy nelze objasnit jediným oborem či dokonce jednou metodou. Ve své koncepci se opírám o pojetí tzv. příčnosti jevů francouzského estetika Caillouise, který upozornil na skutečnost, že složité jevy jako by „nerepetovaly“ dosavadní vědní teritoria a metodologická vymezení - a rozprostírají se napříč tradičními vědami. Z tohoto faktu vyplývá nutnost vytvořit nový model mezioborovosti, který jsem se pokusil demonstrovat zde na novém pojetí psychologie umělecké literatury. Tematický akční rádius je tak veliký a rozmanitý, že jsou k tomuto kroku dány optimální předpoklady.

Nebojíte se, že vaše kritika strukturalismu narazí v našich zeměpisných šířkách, to jest v kolébece strukturalismu, na odpor či neporozumění?

Pojem „struktura“ či „strukturní přístup“ se objevuje v nejrůznějších vědách, a to nejen humanitních, nýbrž i přírodovědných. Živá i neživá příroda a sociální svět člověka (včetně umění) se nabízí našemu zkoumání jako různě diferencovaná struk-

tura. V konkrétních vědách vyvolává pojem „struktura“ jen nepatrné reminiscence na strukturalismus. Proměna strukturního přístupu ve strukturalismus nastává v okamžiku, kdy tento přístup, doposud aplikovaný na konkrétní oblast zkoumání, opustí pevně stanovená metodologická vymezení a - neústrojně generalizován či absolutizován - se změně ve vševysvětlující princip. Jako příklad takového postupu jsem uvedl strukturalistické pojetí Mukařovského. Ten odmítl akceptovat v literární vědě v jakékoli podobě subjektivního činitele, a tím účast psychologie na výzkumu literárního díla. Osobnost tvůrce se zdá Mukařovskému příliš subjektivistická, což podle něho odporuje nárokům objektivní vědy. Mukařovský ve své antipsychologické pozici nedomyšlil, že osobnost tvůrce je součástí objektivní reality jako kterýkoli jiný jev v přírodě nebo ve společnosti. Jung kdysi uvedl, že neexistuje psychický jev, který by neměl individuální, a tím tedy i subjektivní charakter.

Jakým způsobem se psycholog, stu-



Titán české literární vědy a estetiky František Xaver Šalda (1867-1937) vylíčil ve své stati Synthetismus v novém umění z roku 1892 vizi velkorysého spojení vědy a umění, čímž dal při analýze literárních děl zelenou i psychologii.

dující osobnost tvůrce v zrcadle díla. vyrovnává s nebezpečím autostylizace zkoumaného umělce?

Nebezpečí autostylizace nelze vyloučit u žádného zkoumaného textu. Pro psychologickou analýzu jsou pochopitelně cennější zcela intimní sdělení (například v denících a dopisech), která nejsou určena veřejnosti. Zde je nutný historický přístup, hlavně podrobná znalost autorova života, abychom mohli určit míru autostylizace. Jiná a pro výzkum rovněž mimořádně cenná je otázka, jakým způsobem autor objektivuje svoje vnitřní prožitky v tvůrčím díle. V tomto případě hraje rozhodující roli srovnávací analýza „života a díla“, která nám mimo jiné odhalí pořadí životních hodnot zkoumaného umělce. Musím ještě poznamenat, že autor nemusí být ovlivněn pouze „životem“, nýbrž mnohdy také jiným spisovatelem, popř. určitou filozofií či estetickým směrem.

Pracujete vy osobně na nějaké analýze literárního textu?

Ve své knize *Sebevražda a literatura* jsem podrobil srovnávací analýze život a dílo českého filozofa a literárního umělce Ladislava Klímy (1878-1928). Ukázal jsem na souvislost mezi sebevražednými tendencemi L. Klí-

my a jeho extrémním filozofickým a literárním dílem. Studie je současně koncipována jako příspěvek ke studiu iluzionismu.

Jak byste odpověděl na otázku „Co vidíme uměleckými texty?“

Spíše než o textu hovoříme raději o uměleckém literárním díle. Funkce uměleckého díla je mnohoznačná, jednotlivé složky se vzájemně potencují, někdy ruší nebo proměňují. Jeden francouzský psychopatolog literatury správně poznamenal, že umělecké dílo je komplexní estetický a antropologický fenomén. Literární tvar podléhá jak formálním zákonům materiálu, z něhož je vytvořen, tak vnitřním psychickým intencím subjektu. Je specifickým sdělením o něčem stejném jako projekcí určitých vnitřních tendencí individua. Především je tvůrčím aktem, tvůrčí objektivací, současně však - jak už uvedeno - kompenzací, je výpovědí subjektu o sobě i zvláštním druhem vidění světa, je hrou i anticipací dosud nerealizované budoucnosti, je s ničím nesrovnatelnou ideotvornou silou, je nejvnitřnější potřebou a výsadou lidské svobody... Stačí?

Děkuji za rozhovor.
Připravil JARMIL DOSEDĚL



Za jednoho z průkopníků psychologického přístupu k problémům tuzemské umělecké literatury se dá označit i literární vědec Arne Novák (1880-1939), který ani v dobách tubého pozitivismu neustoupil od pojetí multidimenzionality literárního díla a od názoru, že každý kritikův soud závisí na „osobnosti svého původce“.

Josef Viewegh: K filozofii sebevražedných tendencí Ladislava Klímy

(...) Rozporuplnost v názorech na smrt a posmrtnou existenci by mohla vést k domněnce, že Klíma nemá v této otázce jednotný názor a že tedy i samotné suicidální tendence jsou demonstrativního či - přesněji vyjádřeno - „literárního“ rázu. Zcela nerozporuplné přesvědčení však panovalo v otázce posmrtného života; v celém Klímově díle se nenalezla ani jediná zmínka o pochybnostech v posmrtný život.

Ve své filozofické prvotině Klíma píše: „...myšlenka na smrt učiněna nejsladším ze všech snů“.

Hrůznou tvář smrti naopak kreslí v próze *Smrt a věčnost*. „Tvář tигра - hrocha - saně - vampýřího ducha, - tvář několik měsíců staré mrtvolky... - to vše bylo v ní (...). Dříve, odpověděl zjev hlnutým šplechtáním bahna nebo hniječím masa, dříve viděl jsi můj povrch, - teď mé nitro; (...) To je smrt: uskutečnění ve věčnosti všeho, všeho nej-

horšího, nejhrůznějšího, co duše si představit může, co jen tuší (...). Jsem něco milionkrát horšího, než špatno samo. Není peklo, zato milion pekel. Největší utrpení pozemská zdát se ti budou za okamžik v mém království edenem, nekonečný idiot, který, prchaje před beránkem, hledáš asyl v tlamě draka!“

Na jiném místě téže prózy vyzývá naopak smrt jako nejvyšší štěstí: „...ó Smrti, Věčnosti, Všežádí, - ty Nic neboli věčné, nehnuté, nejvyšší štěstí“.

Z Klímovy hlavního filozofického spisu uvedme dvě ukázky: „Opozření životem a cennost smrti jsou pojmy souvztažné... Lze si představit druhý případ *lákavosti* tak nesmírné, jakou je „smrt“ pro „žijícího“ -?“

„Ó, krásná krás! to je smrt... Nejsmělejší přání budou tam více než ukojena; všechny plaché, lesklé, kluzké perversní záchvěvy rozkvetou tam v symfonii splnění. Nekonečné taje a propasti nedohledné kosmu

a metakosmu lehnou si nahé pod visekující zraky poznání. Vše ztracené nalezeno bude a v magnesiových ohních zaplane všechno minulé a mrtvé, jakožto přítomné, živé, nadživé, -...“

V groteskním romanetu *Utrpení knížete Sternobocha* líčí však posmrtnou existenci jako hrůzný pekelný dům se stovkami místností, jimiž je hrdinka vlečena a postupně mučena nejrozmanitějšími a nejsadističtějšími způsoby.

Soubor strašidelných, poeovky laděných novel vyjadřuje hrůzu ze smrti a posmrtné existence. V novele *Skutečná událost sběhnuší se v Postmortalii* je líčena pololidská - polozvířecí existence v neskutečném prostoru plném hnutí a rozkladu.

Ale v jednom z filozofických deníků Klíma poznamenává: „Co se udělalo ze Smrti? - toho nejkrásnějšího! Dokud nebude smrt považována, upřímně, za to nejkrásnější, zůstane lidstvo tím nejohybnějším.“

V zachovaném fragmentu románu *Edgar a Eura* je smrt symbolizována postavou stařeny-fantómu.

„Tu zjevila se na konci skalní šterbiny smrt, rychle k nim hopkující (...). Teď rozeznali tvář její v celé hrůze.“

V úryvku románu *Příšerný konec Fabiův* vyjadřuje zase svůj názor na smrt takto: „Smrt je nejkrásnější milenkou, třeba má ošklivé jméno.“

Jak vysvětlit tuto Klímovu „nejednotnost“ a nedůslednost v názoru na smrt a posmrtný život? Domníváme se, že nejednotnost je výrazem obecněji platných mechanismů suicidálního vývoje. „Názorové kolísání“ je především výrazem boje *sebezáchovného pudu* s přáním sebevraha dobrovolně se usmrtit. Zejména dlouhodobý suicidální vývoj (typický hlavně pro bilanční sebevražedné jednání) dává vyniknout této *základní polaritě* života a smrti v celé její dynamičnosti.

V povídce *Slavná Nemesi* je boj obou základních tendencí vyjádřen neobyčejně plasticky.

„Strašný Děs: děs před propastí, děs před smrtí, děs před Strašidelností Všeho (...), děs před Propastí vychrlil se z hlubin a zatopil celou duši... Je konec... neučiním to, cítil a zaupěl v nejčernějším zoufalství. Nemohu. Ale musím! Ale nemohu. Ale musím! Je co strašnějšího? (...) Jdu na svou vlastní popravu, popravu vlastníma rukama. Jak je to bezedně hanebné a zneuctující! Musí sám na sobě vykonat trest - je vůbec něco potupnějšího? Jaký to bezedný bídák jsem být, že to možná! Jakým bídákem je svět, v němž je vůbec možná - sebevražda!“

(Úryvkem z knihy Josefa Viewegha *Sebevražda a literatura chceme čtenářům nabídnout konkrétní příklad aplikace psychologického pojetí na uměleckou literaturu.*)

Nové knihy

NOVÉ KNIHY - týdeník. Vydává Lira agentura, s. r. o., v Praze. Ředitelka: Ludmila Nejdlová, tel. 02/24463501. Šéfredaktor: Petr Matoušek, tel. 02/24463516. Bibliografie: PhDr. Jana Křehlová, tel. 02/24463512. Obchodní ředitelka: Dagmara Brousilová, tel./fax 02/24463510. Sekretariát: Zuzana Buršíková, tel. 02/24463517, fax/zázn. 02/24463513. Zlom a grafická úprava: Kateřina Ulehlová, tel. 02/24463520. Adresa redakce: Seifertova 6, 130 00 Praha 3-Žižkov. E-mail: redakce@noveknihy.cz. Elektronická databáze: http://www.noveknihy.cz. Nevyžádané rukopisy se nevracejí. - Rozšiřuje PNS, a. s., a soukromé distribuční firmy. Předplatné: PNS, a. s., tel. 02/7935830, A.L.L. production, tel. 02/66310658 a Lira agentura, spol. s r. o., tel. 02/24463519. Inzerce, Klub Nové knihy zajišťuje Lira agentura, Seifertova 6, Praha 3, tel./fax 02/24463510. Podávání novinových zásilek bylo povoleno Českou poštou, s. p. OZSeČ Ústí n/L, dne 9. 3. 1998, čj. 1985/98. Podávání novinových zásilek povolila Česká pošta, s. p., Odstěpný závod Praha, čj. nov. 6403/98 ze dne 28. 5. 1998. Objednávky do zahraničí vyřizuje PNS, a. s., administrace vývozu tisku, Hvoždanská 5-7, 148 31 Praha 4. Podávání novinových zásilek povoleno Českou poštou, s. p., odstěpný závod Přeprava, čj. 310/96. Předplatné pro SR vyřizuje ABOP-RESS, s. r. o., Radlinského 27, P.O. BOX 183, 830 00 Bratislava, tel. 07/52 444 979 (80), fax/zázn.: 07/52 444 981, e-mail: abopress@napri.sk. Distribuce: Mediaprint-Kapa, spol. s r. o., Vajnorská 137, 831 04 Bratislava. Podávání novinových zásilek povoleno RPP BA - Pošta 12, dňa 3. augusta 1995, čj. 602/95. Sazba a zlom: DTP Nové knihy, osvit: AdAm studio, s. r. o. Holečkova 31, 150 00 Praha 5. Tisk: LIT-Polygrafia, a. s., ul. 8. března 6, 460 90 Liberec. ISSN-0322-922X RS 4833