



# Výroční zpráva o činnosti a hospodaření za rok 2015



Psychologický ústav Akademie věd České republiky, v. v. i.

Zpracovali:

prof. PhDr. Marek Blatný, DrSc., doc. PhDr. Martina Hřebíčková, Dr. DSc.,  
prof. PhDr. Tomáš Urbánek, Ph.D., Mgr. Radovan Šíkl, Ph.D., PhDr. Iva Šolcová, Ph.D., Ivona  
Kubíková, Dis.

Dozorčí radou pracoviště projednána dne: 18. 4.2016  
Radou pracoviště schválena dne: 31. 5.2016

## Obsah

I.	Informace o složení orgánů veřejné výzkumné instituce a o jejich činnosti či o jejich změnách.....	3
1.	Složení orgánů pracoviště.....	3
2.	Změny ve složení orgánů.....	3
3.	Stručná historie Psychologického ústavu AV ČR, v.v.i. ....	4
4.	Organizační schéma pracoviště .....	5
5.	Informace o činnosti orgánů pracoviště .....	5
II.	Informace o změnách zřizovací listiny.....	7
III.	Hodnocení hlavní činnosti .....	7
1.	Vědecká (hlavní) činnost pracoviště a uplatnění jejích výsledků.....	7
2.	Vědecká a pedagogická spolupráce pracoviště s vysokými školami - Vzdělávací činnost .....	16
3.	Činnost pro praxi - spolupráce pracoviště s dalšími institucemi a s podnikatelskou sférou, společné projekty výzkumu a vývoje .....	19
4.	Mezinárodní vědecká spolupráce pracoviště .....	20
5.	Seznam citací k oddílům 1f) a 1g), ev. 3e).....	23
6.	Popularizační a propagační činnost .....	23
IV.	Hodnocení další a jiné činnosti .....	25
V.	Informace o opatřeních k odstranění nedostatků v hospodaření a zpráva, jak byla splněna opatření k odstranění nedostatků uložená v předchozím roce .....	25
VI.	Předpokládaný vývoj činnosti pracoviště .....	29
VII.	Aktivity v oblasti životního prostředí:.....	30
VIII.	Aktivity v oblasti pracovněprávních vztahů .....	30
IX.	Poskytování informací podle zákona č.106/1999 Sb., o svobodném přístupu k informacím .....	37
	Příloha č. 1 Výroční zprávy PSÚ AV ČR, v. v. i. ....	38
	Seznam nejvýznamnějších výsledků vědecké činnosti a jejich aplikací v roce 2014	
	Příloha č. 2 Výroční zprávy PSÚ AV ČR, v. v. i. ....	50
	Analýza publikační činnosti PSÚ AV ČR, v. v. i. v letech 1993-2014	
	Příloha k účetní závěrce	

## I. Informace o složení orgánů veřejné výzkumné instituce a o jejich činnosti či o jejich změnách

### 1. Složení orgánů pracoviště

Ředitel pracoviště: prof. PhDr. Marek Blatný, DrSc.  
Jmenován s účinností od: 1. 6. 2012

Rada pracoviště zvolena dne 5. 1. 2012 ve složení:

**Předseda:**

PhDr. Iva Šolcová, Ph.D. - Psychologický ústav AV ČR, v. v. i.

**Místopředseda:**

prof. MUDr. Michal Hrdlička, CSc. - Dětská psychiatrická klinika, FN Motol

**Členové:**

prof. PhDr. Marek Blatný, DrSc.	- Psychologický ústav AV ČR, v. v. i.
doc. PhDr. Martina Hřebíčková, Dr., DSc.	- Psychologický ústav AV ČR, v. v. i.
prof. PhDr. Ivo Čermák, CSc.	- Psychologický ústav AV ČR, v. v. i.
PhDr. Filip Smolík, PhD.	- Psychologický ústav AV ČR, v. v. i.
prof. PhDr. Tomáš Urbánek, Ph.D.	- Psychologický ústav AV ČR, v. v. i.
doc. Mgr. Peter Halama, PhD.	- Ústav experimentálnej psychológie SAV
prof. PhDr. Vladimír Kebza, CSc.	- Česká zemědělská univerzita

**Tajemník:** Ivona Kubíková, Dis. - Psychologický ústav AV ČR, v. v. i.

---

Dozorčí rada jmenována dne 1. 5.2012 ve složení:

**Předseda:**

doc. PhDr. Radomír Vlček, CSc. - člen Vědecké rady AV ČR, člen Akademického sněmu AV ČR

**Místopředseda:**

Mgr. Radovan Šikl, Ph.D. - Psychologický ústav AV ČR, v. v. i.

**Členové:**

prof. PhDr. Ladislav Rabušic, CSc.	- Masarykova univerzita, prorektor pro akademické záležitosti
PhDr. Jana Pospíšilová, Ph.D.	- Etnologický ústav AV ČR, v.v.i., vedoucí brněnského pracoviště
prof. PhDr. Milan Pol, CSc.	- Filozofická fakulta Masarykovy univerzity, děkan

**Tajemník:** Ivona Kubíková, Dis. - Psychologický ústav AV ČR, v. v. i.

### 2. Změny ve složení orgánů

Došlo k rezignaci doc. PhDr. Františka Baumgartnera, CSc. na funkci místopředsedy Dozorčí rady pracoviště a s účinností od 18. března 2015 byl jmenován na pětileté funkční období místopředsedou Dozorčí Rady PSÚ Mgr. Radovan Šikl, Ph.D.

### 3. Stručná historie Psychologického ústavu AV ČR, v.v.i.

Psychologický ústav bývalé Československé akademie věd v Praze s pobočkou v Brně byl založen 1. 4. 1967. Vznikl ze dvou pracovišť:

1. Ze společného oddělení Psychologického ústavu Univerzity Karlovy a Pedagogického ústavu Jana Ámose Komenského ČSAV se zaměřením na obecnou a sociální psychologii, které bylo založeno již v roce 1957 z iniciativy profesora PhDr. Jana Doležala a profesora PhDr. Otokara Chlupa jako první krok k budoucímu samostatnému psychologickému pracovišti v ČSAV.

2. Z oddělení pedagogické a vývojové psychologie Pedagogického ústavu Jana Ámose Komenského ČSAV. Tato dvě pracoviště se stala základem oddělení sociální psychologie a oddělení psychologie učení a vývoje samostatného ústavu. Nově bylo konstituováno oddělení psychologie osobnosti. Prvním ředitelem Psychologického ústavu ČSAV se stal profesor PhDr. et RNDr. Vladimír Tardy, který vedl i oddělení psychologie osobnosti.

Z brněnské pobočky ústavu se k 1. 1. 1970 stala Psychologická laboratoř ČSAV. Jejím ředitelem se stal profesor PhDr. Vilém Chmelař. Tyto dvě instituce odborně spolupracovaly, ale byly nezávislé. Psychologický ústav ČSAV uspořádal během sedmdesátých a osmdesátých let několik mezinárodních konferencí na široce pojaté téma psychologie učení. Poslední z těchto konferencí, tentokrát s důrazem na psychický vývoj, se konala v Praze v roce 1991.

Psychologický ústav se od svého založení významně podílel na vydávání časopisu Československá psychologie s podtitulem časopis pro psychologickou teorii a praxi. Časopis vycházel sice již od roku 1957, ale od založení ústavu je s ním těsně spjat.

V roce 1983 byla Psychologická laboratoř ČSAV v Brně spolu s dalšími společensko-vědními pracovišti včleněna do Ústavu pro výzkum společenského vědomí jako psychologické oddělení. To bylo připojeno na vlastní žádost k Psychologickému ústavu ČSAV v Praze na jaře roku 1990.

Společenské změny po listopadu 1989 znamenaly na jedné straně zřízení vědecké rady jako výrazného demokratického prvku v organizaci vědecké práce, otevření pracoviště světu, mezinárodní spolupráci, svobodnou volbu témat bádání a otevřenou vědeckou diskusi, na druhé straně výraznou redukci počtu pracovníků a zrušení některých oddělení v průběhu několika fází transformačního procesu, kterým nejprve ČSAV a poté AV ČR prošla.

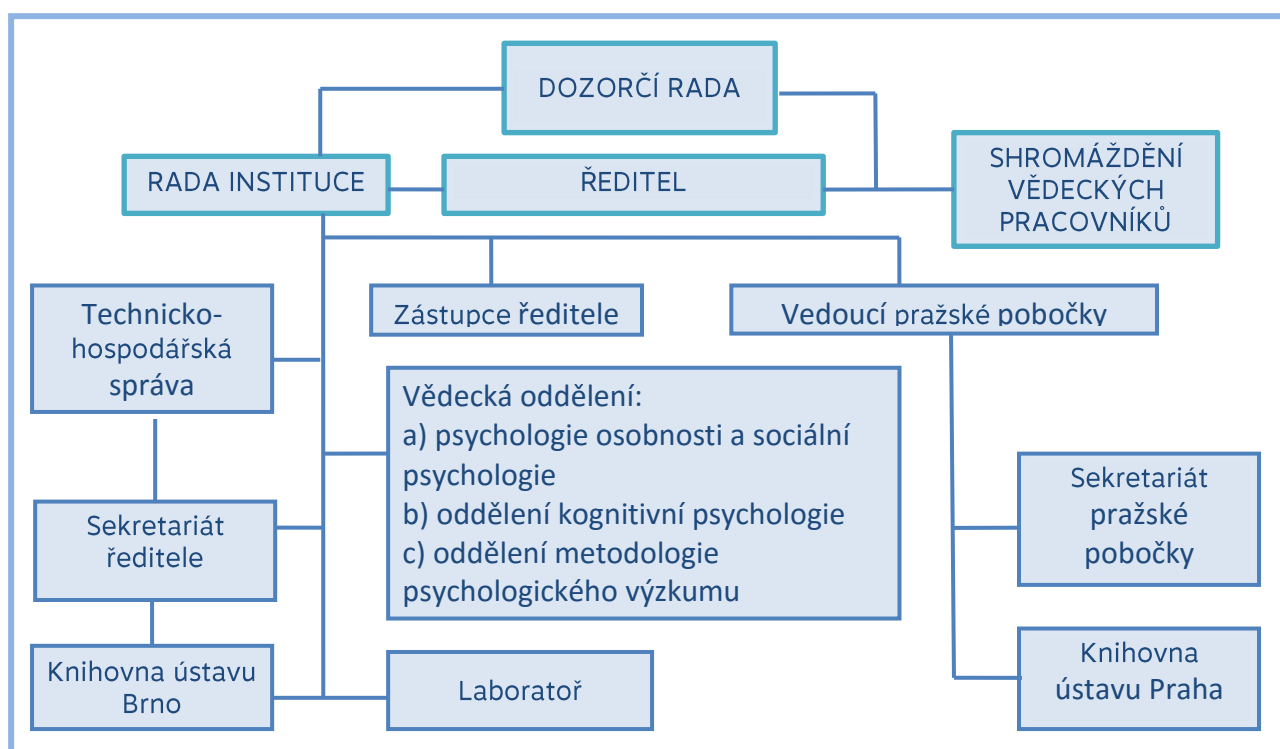
Na přelomu let 1992 a 1993 byla v návaznosti na dělení federálního státu a vznik samostatné České republiky Československá akademie věd transformována do AV ČR.

V roce 1993 bylo v souvislosti se změnou ve vedení Psychologického ústavu AV ČR přeneseno ředitelství ústavu z Prahy do Brna. Od té doby pracovaly v Praze dvě pobočky ústavu, z nichž jedna (zabývající se především výzkumem stresu) byla později zrušena a její pracovníci přešli do resortu ministerstva obrany.

Od roku 2003 pracovala v ústavu čtyři oddělení, jejichž členy jsou jak brněnští, tak pražští pracovníci: oddělení sociální psychologie a psychologie osobnosti, oddělení kognitivní psychologie, oddělení psychologie zdraví a oddělení psychologické metodologie.

V roce 2013 bylo Oddělení psychologie zdraví sloučeno s Oddělením psychologie osobnosti a sociální psychologie. Tato oddělení vymezují a charakterizují i hlavní oblasti výzkumu, realizovaného v Psychologickém ústavu AV ČR.

#### 4. Organizační schéma pracoviště



#### 5. Informace o činnosti orgánů pracoviště

##### • Ředitel - hlavní aktivity provedené v řízení pracoviště

V r. 2015 se ředitel zaměřoval zejména přípravu mezinárodního hodnocení ústavu v rámci Hodnocení výzkumné a odborné činnosti pracovišť AV ČR za léta 2010–2014, na další rozvíjení meziústavní spolupráce v rámci uzavřených smluv, posílení publikací v zahraničních časopisech s IF a personální rozvoj PSÚ. Po projednání s Radou PSÚ navrhl Mgr. Sylvii Graf, Ph.D. na ocenění Prémii Otto Wichterleho pro mladé vědecké pracovníky v Akademii věd ČR a Prof. Philipa Zimbarda ze Stanford University, USA, na ocenění medailí AV ČR "De scientia et humanitate optime meritis". Prémie i medaile byly nominováním uděleny.

**Rada pracoviště (dále RPSÚ) - data zasedání, výběr významných záležitostí projednaných radou pracoviště, odkaz na zápisy ze zasedání**

Data zasedání:

- 5. Března 2015
  - Projednání návrhu Výroční zprávy pracoviště za r. 2014 a zprávy auditora
  - Projednání Směrnice o Očekávaném vědeckém výkonu (OV)
  - Projednání Přílohy č. 9 k Vnitřnímu mzdovému předpisu PSÚ AV ČR, v. v. i
  - Seznámení s interním hodnocením OV za léta 2013+2014
  - Návrh na ocenění prémie Otty Wichterleho
  - Fungování Etické komise PSÚ (EK)
  - Spolupráce mezi PSÚ AV ČR a Katedrou psychologie FFUK
  - Spolupráce s Univerzitou Slavistických studií na Ukrajině
  -
- 9. Června 2015
  - Projednání zprávy o činnosti a hospodaření PSÚ za rok 2014
  - Informace o mezinárodním hodnocení ústavu

- Informace o změně ve složení DR
  - Informace o nové knihovnici pražské pobočky ústavu
  - Informace o objektu Hybernská 8 (rekonstrukce, vlastnictví)
  - Atestace 2015 – projednání Kritérií pro hodnocení vědeckého přínosu a výkonnosti vědeckých pracovníků
- 4. Prosince 2015
    - Informace o rozpočtu pracoviště v roce 2015 a o jeho současném čerpání
    - Informace ředitele o proběhlých atestacích
    - Informace ředitele o proběhlém hodnocení pracovišť AV ČR
    - Informace ředitele ke Strategii AV21
    - Návrh Statutu EK
    - Financování ústavů AV v roce 2016

#### **Jednání per rollam:**

Návrhy, k jejichž projednání nebylo možné nebo účelné svolat zasedání RPSÚ, byly z rozhodnutí předsedy rozeslány členům RPSÚ k projednání mimo zasedání písemnou cestou, („per rollam“).

RPSÚ formou per rollam projednala:

- dodatek č. 2 ke Vnitřnímu mzdovému předpisu PSÚ
- rozpočet ústavu, rozpočet Sociálního fondu a převod kladného hospodářského výsledku z roku 2014 do Rezervního fondu instituce
- projekt MŠMT „Podpora účasti českých psychologů v řídicích orgánech mezinárodních společností oboru psychologie“
- změny v projektu Dr. Poláčkové "Rozdíly v emoční habituaci u mužů a u žen"
- atestace - návrh komise + podklady pro atestační řízení
- návrh grantového projektu PhDr. Dalibora Vobořila, Ph.D. s názvem „Historie využití tachistoskopů v experimentální psychologii“.
- návrh grantového projektu Mgr. Radovana Šikla, Ph.D. s názvem „Kognitivní kartografie“.
- nominaci Dr. Sylvie Graf na Prémii Otto Wichterleho
- návrh grantového projektu Mgr. Jiřího Lukavského, Ph.D. s názvem „Vizuální paměť na scény - korelace vjemů v prostoru a čase“.
- návrh grantového projektu PhDr. Filipa Smolíka, Ph.D. s názvem „Mentální zpracování gramatické a sémantické informace u českých dětí“.
- návrh grantového projektu prof. PhDr. Tomáše Urbánka, Ph.D. s názvem „Styl, komplexita a emoce“.
- návrh grantového projektu prof. PhDr. Ivo Čermáka, Ph.D. s názvem „Závažně traumatizované dívky: vliv komplexního interpersonálního traumatu na psychopatologii osobnosti v adolescenci“.
- návrh projektu HERA PhDr. Martiny Klicperové s názvem „Historical Awareness and Democratic Citizenship: Information, Ignorance, and Interpretation“
- návrhy smluv o spolupráci s univerzitami v Ternopilu a Užhorodu a dále návrh zákona o psychologických službách a psychologické komoře ČR
- vnitřní předpis upravující způsob nakládání s výsledky výzkumu a vývoje
- návrh na ocenění Prof. Philipa Zimbarda medailí AV ČR "De scientia et humanitate optime meritis"
- Atestace - návrh komise + podklady pro atestační řízení
- návrh nového spisového a skartačního řádu PSÚ.

Odkaz na zápisy ze zasedání Rady PSÚ: [www.psu.cas.cz/dokumenty](http://www.psu.cas.cz/dokumenty)

## Dozorčí rada - data zasedání, stanoviska

Dozorčí rada Psychologického ústavu AV ČR, v. v. i. (dále jen Dozorčí rada PSÚ) plnila v roce 2015 úkoly v souladu se zákonem č. 341/2005 Sb., o veřejných výzkumných institucích (dále jen Zákon) a řídila se při svém jednání Stanovami Akademie věd České republiky, svým jednacím řádem a dalšími vnitřními předpisy AV ČR.

Před každým jednáním byly rozeslány členům Dozorčí rady PSÚ příslušné materiály a z každého jednání byl pořízen zápis.

Zasedání Dozorčí rady PSÚ se účastnil vždy ředitel pracoviště Prof. PhDr. Marek Blatný, DrSc., který je také členem Rady pracoviště.

Dozorčí rada PSÚ se sešla v roce 2015 celkem na dvou zasedáních.

Na prvním zasedání konaném dne 26. 5. 2015 byla projednána zpráva o činnosti Dozorčí rady PSÚ za rok 2014, zpráva o hospodaření PSÚ za rok 2014 a zpráva auditora o ověření účetní závěrky, jejíž závěry byly bez výhrad.

Dozorčí rada PSÚ dále projednala Výroční zprávu o činnosti a hospodaření PSÚ za rok 2014. Členové Dozorčí rady PSÚ byli seznámeni s návrhem rozpočtu pracoviště na rok 2015.

Na druhém zasedání konaném dne 4. 12. 2015 byli členové Dozorčí rady PSÚ seznámeni s aktuální ekonomickou situací a s čerpáním rozpočtu pracoviště. Ředitel ústavu informoval o atestacích. Členové Dozorčí rady PSÚ byli na tomto zasedání také seznámeni s informacemi o proběhlém hodnocení pracovišť za roky 2010-2014, o Strategii AV21 a o financování ústavů v roce 2016.

Návrhy, k jejichž projednání nebylo možné nebo účelné svolat zasedání DR PSÚ, byly z rozhodnutí předsedy rozeslány členům DR PSÚ k projednání mimo zasedání písemnou cestou, („per rollam“).

DR PSÚ formou per rollam projednala:

- návrh Dodatku č. 7 ke „Smlouvě o nájmu nebytových prostor“ s Knihovnou AV ČR
- návrh Dodatku č. 8 ke „Smlouvě o nájmu nebytových prostor“ s Knihovnou AV ČR

## II. Informace o změnách zřizovací listiny

K žádným změnám ve zřizovací listině Psychologického ústavu AV ČR, v.v.i. nedošlo.

## III. Hodnocení hlavní činnosti

### 1. Vědecká (hlavní) činnost pracoviště a uplatnění jejích výsledků

#### 1a) Stručná charakteristika vědecké (hlavní) činnosti pracoviště

Předmětem hlavní činnosti PSÚ je vědecký výzkum vybraných klíčových problémů v oblasti sociální psychologie a psychologie osobnosti, kognitivní psychologie a metodologie.

- 1) Pracovníci oddělení psychologie osobnosti a sociální psychologie se zaměřili zejména na studium vývoje osobnosti v dospělosti, na problematiku šikany na základních školách, zkoumání meziskupinových kontaktů a postojů k menšinám v kontextu studia demokracie. Výsledky světově unikátního dlouhodobého výzkumu s lidmi, kteří jsou ve sledování padesát let, byly publikovány v zahraniční monografii vydané v nakladatelství Palgrave Macmillan. V oddělení pracovalo v roce 2015 celkem 9 pracovníků.



2) Pracovníci oddělení metodologie se věnovali rozvoji kvantitativních a kvalitativních metod a jejich vzájemnému propojování. Rozvíjeli také narativní a psychosémantické metody. Publikovali např. studie týkající se konstruktivistických metod v psychologii, využití kazuistik ve výzkumu nadaných dětí a studie efektu pořadí v experimentálním výzkumu emočních reakcí.

Počet pracovníků zařazených v roce 2015 do oddělení byl 7.

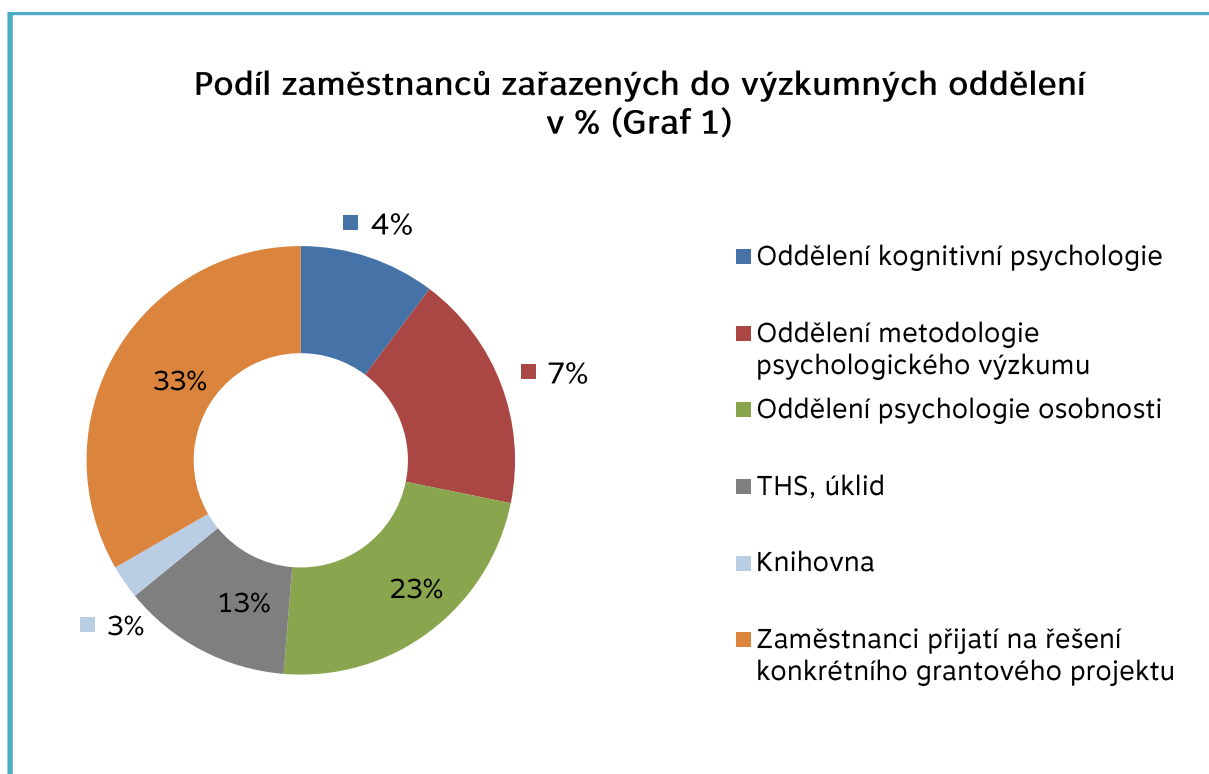
3) Pracovníci oddělení kognitivní psychologie se v loňském roce věnovali experimentálnímu výzkumu vybraných, dlouhodobě sledovaných témat. Pokračoval výzkum v oblasti zrakového vnímání, pozornosti a paměti, sledování očních pohybů, prostorové představivosti a psycholingvistický výzkum.

Počet pracovníků zařazených v roce 2015 do oddělení byl 4.

Pracovníci Psychologického ústavu zveřejnili v roce 2015 celkem 22 studií v časopisech s IF, z toho 16 studií v zahraničních časopisech s IF, v 9 případech byli pracovníci ústavu prvními autory. Dále byly publikovány dvě monografie, z toho jedna v zahraničním nakladatelství, čtyři kapitoly v zahraničních monografiích. Ústav je zapojen do výzkumných programů v rámci Strategie AV21: Formy a funkce komunikace, Kvalitní život ve zdraví i nemoci.

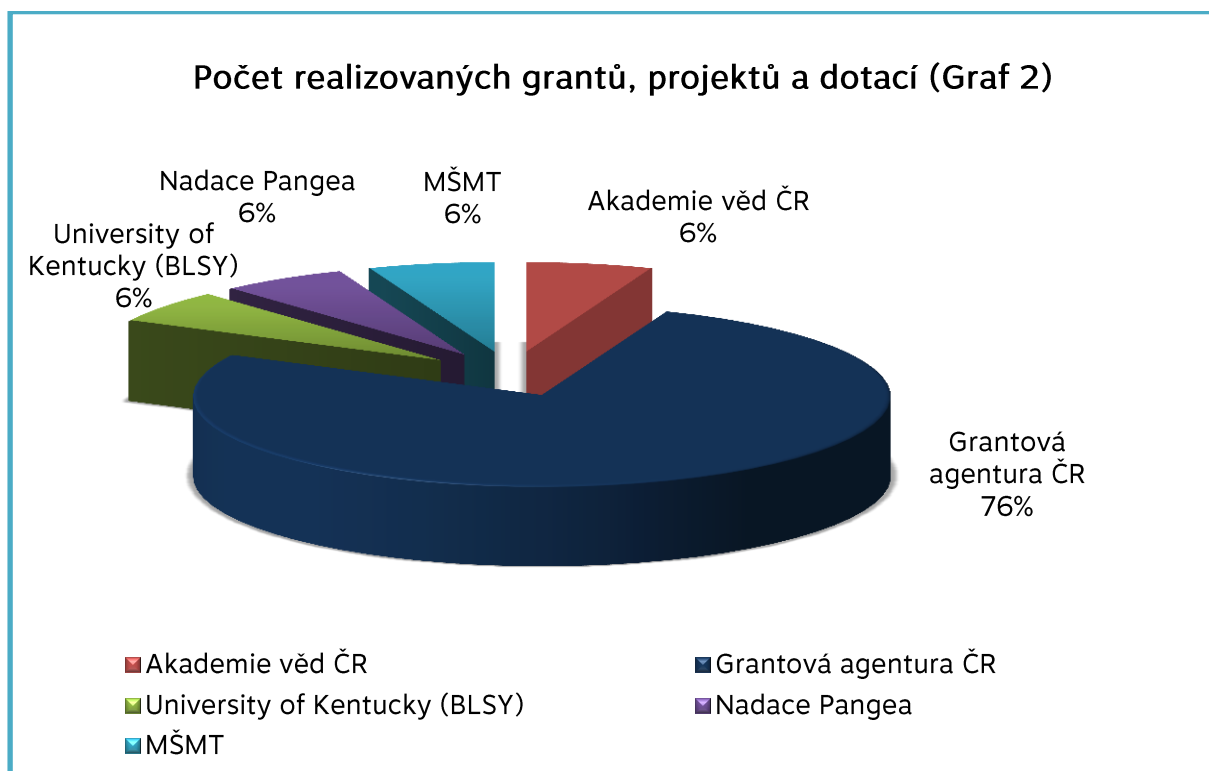
#### Podíl zaměstnanců zařazených do výzkumných oddělení (Graf1)

Název oddělení	Počet pracovníků
Oddělení kognitivní psychologie	4
Oddělení metodologie psychologického výzkumu	7
Oddělení psychologie osobnosti	9
THS, úklid	5
Knihovna	1
Zaměstnanci přijatí na řešení konkrétního grantového projektu	13
<b>CELKEM</b>	<b>39</b>



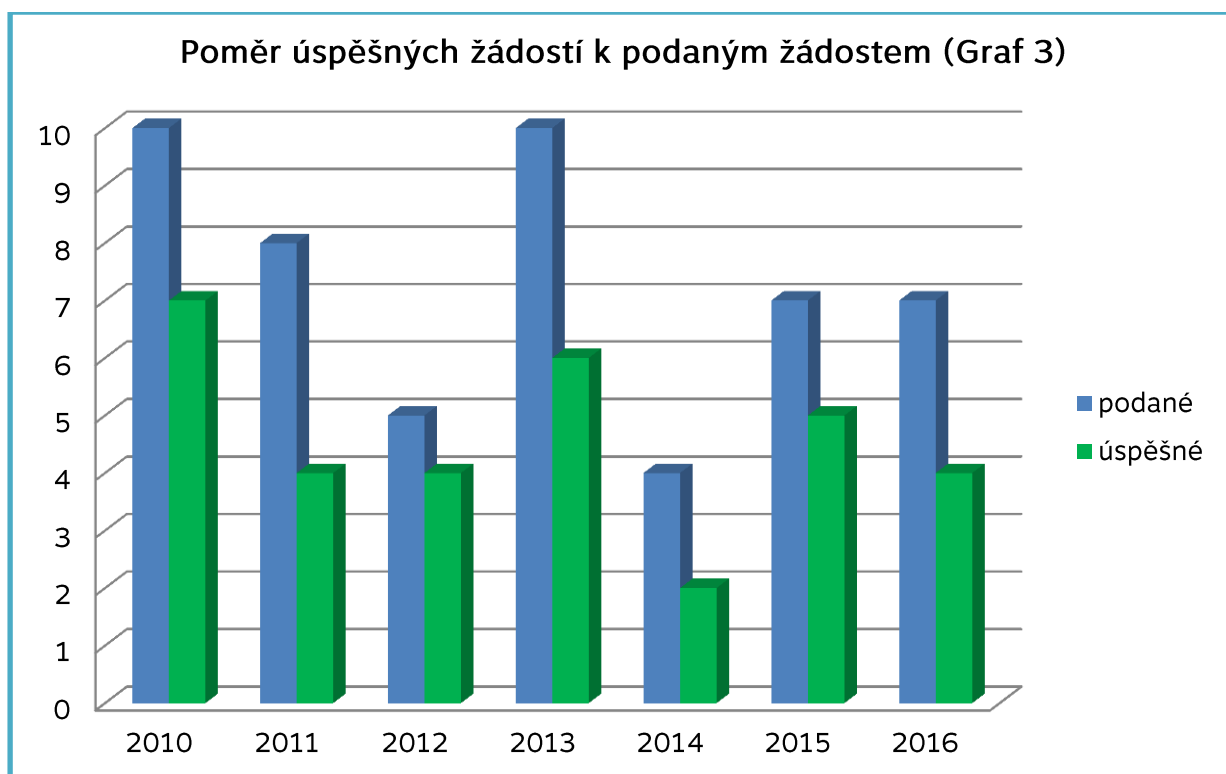
### 1b) Počet realizovaných grantů, projektů a dotací (Graf 2)

	Poskytovatel	Podpora	Grant	Projekt	Dotace
1.	Rozpočtové	1	13	0	0
	v tom:	Akademie věd ČR	1		
		Grantová agentura ČR	13		
2.	Zahraniční zdroje	0	0	1	0
	v tom:	Brno Longitudinal Study of Youth		1	
3.	Mimorozpočtové	0	0	2	0
	v tom:	MŠMT		1	
		Nadace Pangea		1	
<b>CELKEM</b>		<b>1</b>	<b>13</b>	<b>3</b>	<b>0</b>

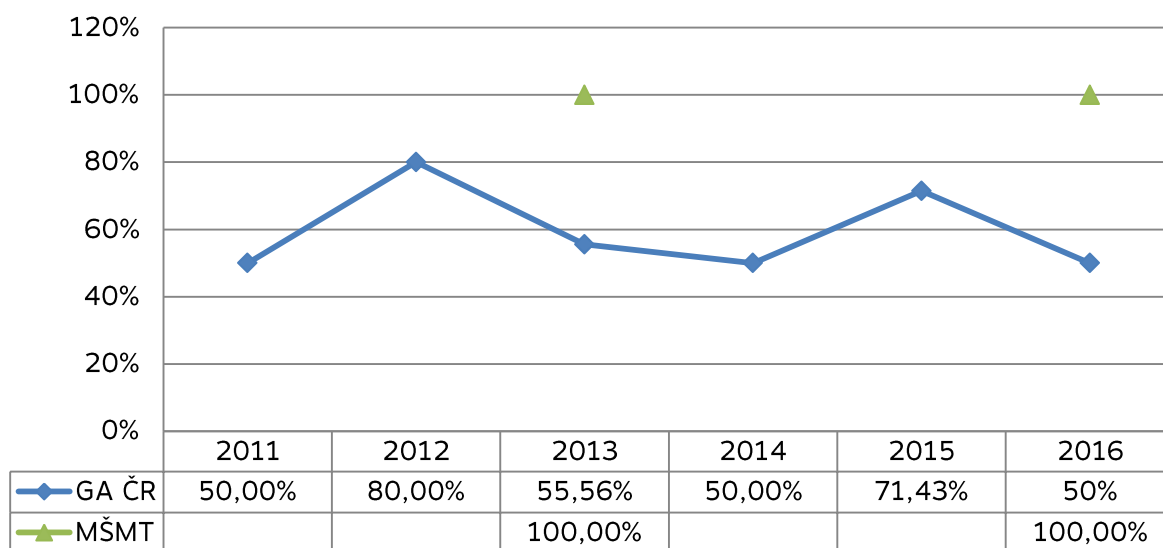


1c) Účast v národních grantových soutěžích v letech 2010-2016 (Graf 3, 4, 5)

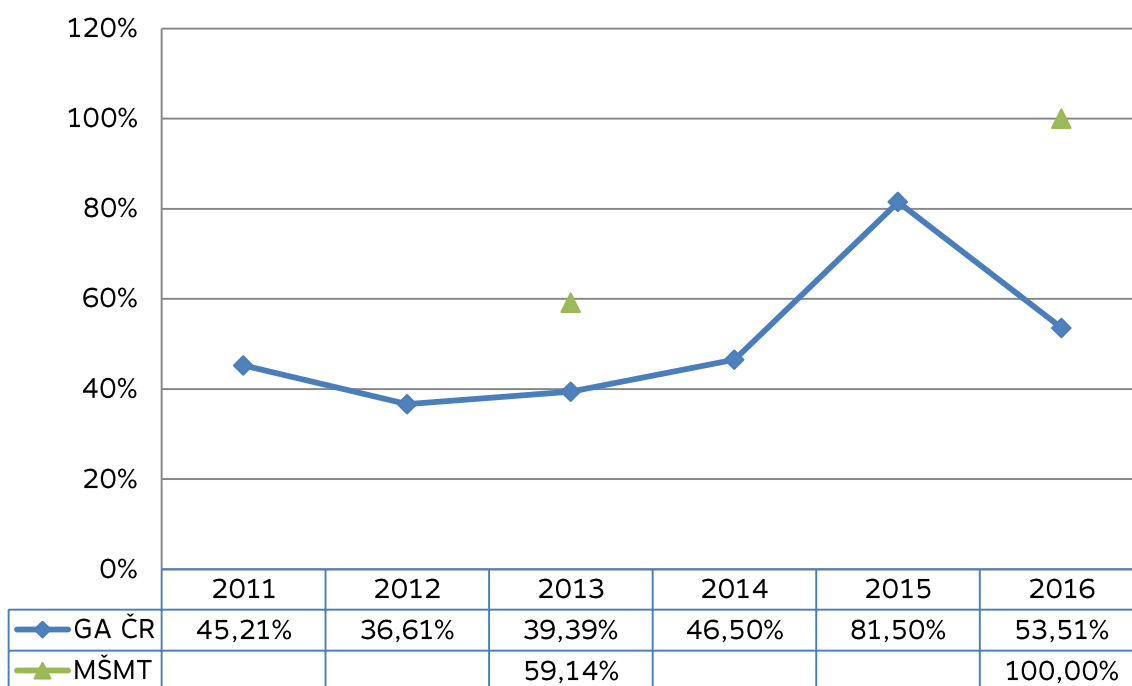
Rok	Podané		Úspěšné		Poměr úspěšných žádostí k podaným (%)
	Celkem	Jako hl. řešitel	Celkem	Jako hl. řešitel	
2010	10	9	7	6	70,00%
2011	8	6	4	3	50,00%
2012	5	5	4	4	80,00%
2013	10	8	6	5	60,00%
2014	4	3	2	2	50,00%
2015	7	7	5	5	71,43%
2016	7	5	4	3	57,14%



Poměr úspěšných žádostí k podaným v % (Graf 4)



Poměr přidělené dotace k požadované výši v % (Graf 5)



**1d) Souhrnné údaje o projektech podporovaných ze státního rozpočtu ČR řešených v Psychologickém ústavu AV ČR, v.v.i. v roce 2015**

1 Identifikační kód projektu	2 Identifikační kód poskytovatele	3 Název projektu	4 Rok zahájení řešení projektu	5 Rok ukončení řešení projektu	6 Název hlavního příjemce
P407/11/2421	GA ČR	Kvalita života po léčbě nádorového onemocnění v dětském věku: longitudinální studie	2011	2015	FN Brno, Klinika dětské onkologie
P407/12/0706	GA ČR	Psychologické aspekty reintegrace a resocializace pachatelů do společnosti	2012	2015	Psychologický ústav AV ČR, v. v. i.
13-25656S	GA ČR	Determinanty vztahů mezi skupinami: integrovaný model meziskupinových postojů, kontaktu, osobnostních a sociálních faktorů	2013	2016	Psychologický ústav AV ČR, v. v. i.
13-28709S	GA ČR	Prostorové vnímání fotografických scén	2013	2015	Psychologický ústav AV ČR, v. v. i.
13-26779S	GA ČR	Osvojování české gramatiky: pravidla, kontext a teorie mysli	2013	2015	Psychologický ústav AV ČR, v. v. i.
13-23940S	GA ČR	Osobnost a spontánní mozková aktivita během klidu a sledování filmu: vzájemný vztah a strukturní determinanty	2013	2015	Ústav informatiky AV ČR, v.v.i.
14-02889P	GA ČR	Rozdíly v emoční habituaci u mužů a u žen	2014	2016	Psychologický ústav AV ČR, v. v. i.
14-02098S	GA ČR	Kvalita pracovního prostředí a well-being zaměstnanců ve veřejném vysokém školství	2014	2016	Psychologický ústav AV ČR, v. v. i.
15-22474S	GA ČR	Prediktory generativity ve střední dospělosti: longitudinální studie	2015	2017	Psychologický ústav AV ČR, v. v. i.
15-16738S	GA ČR	Individuální rozdíly v diferenciaci mezi reprezentací sebe a druhých lidí	2015	2017	Psychologický ústav AV ČR, v. v. i.
15-11062S	GA ČR	Psychosociální analýza nedemokratického charakteru v postkomunistické společnosti: Empirické hodnocení negativní pasivity a tzv. „blbě nálady“	2015	2017	Psychologický ústav AV ČR, v. v. i.
15-03875S	GA ČR	Psychologické aspekty hraní počítačových her: třígenerační studie	2015	2017	Psychologický ústav AV ČR, v. v. i.
15-00682S	GA ČR	Obrana obětí šikany: Longitudinální role individuálních a skupinových faktorů	2015	2017	Psychologický ústav AV ČR, v. v. i.

1e) Souhrnné údaje o projektech podporovaných z ostatních zdrojů řešených v roce 2015 v Psychologickém ústavu AV ČR, v. v. i.

1 Identifikační kód projektu	2 Identifikační kód poskytovatele	3 Název projektu	4 Rok zahájení řešení projektu	5 Rok ukončení řešení projektu	6 Název hlavního příjemce
LG13051	INGO II MŠMT	Zajištění účasti českých psychologů v řídicích orgánech mezinárodních společností oboru psychologie	2013	2015	Psychologický ústav AV ČR, v. v. i.
	BLSY	Brno Longitudinal Study of Youth	2014	2015	Psychologický ústav AV ČR, v. v. i.
	Pangea	Fenomén slušnosti ve světovém kontextu, vztah k demokratičnosti, prosperitě a životní spokojenosti	2015	2015	Psychologický ústav AV ČR, v. v. i.

## 1f) Výčet nejdůležitějších výsledků vědecké (hlavní) činnosti

1 Pořadové číslo	2 Výsledek
1.	<p><b>Název česky:</b> Osobnostní prediktory úspěšného vývoje: Temperament batolete a osobnostní vlastnosti adolescenta predikují subjektivní pocit osobní pohody a stabilitu kariéry ve středním věku</p> <p><b>Název anglicky:</b> Personality predictors of successful development: Toddler temperament and adolescent personality traits predict well-being and career stability in middle adulthood</p> <p><b>Popis výsledku česky:</b> Světově unikátní dlouhodobý výzkum s lidmi, kteří jsou ve sledování padesát let, prokázal, že na základě osobnostních vlastností v dětství a dospívání lze do určité míry předpovídat nejen osobnost v dospělosti, ale i to, jak jsou lidé spokojeni se svým životem a jak stabilní je průběh jejich profesní dráhy. Vztahy mezi osobností a osobní pohodou a stabilitou kariéry byly dosud prokázány převážně jen na základě průřezových studií. Výsledky jsou významné zejména pro psychologii výchovy.</p> <p><b>Spolupracující subjekt:</b> <b>Kontaktní osoba (jméno, telefon, email):</b> Marek Blatný, +420532290270, <a href="mailto:blatny@psu.cas.cz">blatny@psu.cas.cz</a></p> <p><b>Publikace:</b> Blatný, Marek; Millová, Katarína; Jelínek, Martin; Osecká, Terezie. Personality Predictors of Successful Development: Toddler Temperament and Adolescent Personality Traits Predict Well-Being and Career Stability in Middle Adulthood. PLoS ONE 2015, Roč. 10, č. 4, s. 1-21. E-ISSN 1932-6203. Blatný, Marek (ed.). Personality and Well-Being Across the Life-Span London: Palgrave Macmillan, 2015. 190 s. ISBN 978-1-137-43995-6.</p>
2.	<p><b>Název česky:</b> Slovosled a informační struktura v jazykovém porozumění českých 3- a 4-letých dětí</p> <p><b>Název anglicky:</b> Word order and information structure in Czech 3-and 4-year-olds' comprehension</p> <p><b>Popis výsledku česky:</b> Experimenty zkoumaly porozumění slovosledu a pádových tvarů v jednoduchých větách u dětí ve věku 2;9 až 4;5 roku. Hlavním předmětem zájmu byly věty s obráceným slovosledem jako "Maminku hladí dítě". Výsledky ukazují, že už kolem třetího roku děti do určité míry znají pravidla, podle kterých se řídí interpretace podmětu a předmětu ve větách. Nedokážou však ještě úspěšně řešit případy, kdy jsou různá vodítka pro interpretaci vět v rozporu. Čtyřleté děti jsou v tomto ohledu mnohem úspěšnější.</p> <p><b>Spolupracující subjekt:</b> <b>Kontaktní osoba (jméno, telefon, e-mail):</b> Filip Smolík, +420221403907, <a href="mailto:smolik@praha.psu.cas.cz">smolik@praha.psu.cas.cz</a></p> <p><b>Publikace:</b> Smolík, Filip. Word order and information structure in Czech 3-and 4-year-olds' comprehension. First Language 2015, Roč. 35, č. 3, s. 237-253. ISSN 0142-7237.</p>
3.	<p><b>Název česky:</b> Morální motivace k obraně šikanovaných spolužáků</p> <p><b>Název anglicky:</b> Moral motivation in defending classmates victimized by bullying</p> <p><b>Popis výsledku česky:</b> Výzkum identifikoval faktory, které přispívají k zastávání se obětí šikany. Vyšší zastávání se se objevuje u dívek a vztahuje se k postavení v kolektivu a opoře od učitelů. Roli hraje i morální motivace, tj. ochota udělat správnou věc, i když na vlastní úkor. Pro praxi je důležitý poznatek, že zejména adolescenti s vyšším postavením v kolektivu si mohou dovolit jednat v souladu s vlastní morální motivací. Výzkum jako první v ČR rozvíjí slibný sociálně-ekologický přístup k zastávání.</p>

1 Pořadové číslo	2 Výsledek
	<p><b>Spolupracující subjekt:</b>  <b>Kontaktní osoba (jméno, telefon, e-mail):</b> Lenka Kollerová, +420221403906, kollerova@praha.psu.cas.cz  <b>Publikace:</b> Kollerová, Lenka; Janošová, Pavlína; Říčan, Pavel. Moral motivation in defending classmates victimized by bullying. <i>European Journal of Developmental Psychology</i> 2015, Roč. 12, č. 3, s. 297-309. ISSN 1740-5629.</p>
4.	Blatný, Marek (ed.). <i>Personality and Well-Being Across the Life-Span</i> London: Palgrave Macmillan, 2015. 190 s. ISBN 978-1-137-43995-6.
5.	Šíkl, Radovan; Šimeček, Michal. Visual space perception at different levels of depth description. <i>Attention, Perception &amp; Psychophysics</i> 2015, Roč. 77, č. 6, 2098–2107. ISSN 1943-3921.
6.	Jelínek, Martin; Květon, Petr; Vobořil, Dalibor. Innovative testing of spatial ability: interactive responding and the use of complex stimuli material. <i>Cognitive Processing</i> 2015, Roč. 16, č. 1, s. 45-55. ISSN 1612-4782.
7.	Allik, J. ; Borkenau, P. ; Hřebíčková, Martina ; Kuppens, P. ; Realo, A. How are personality trait and profile agreement related?. <i>Frontiers in Psychology</i> 2015, Roč. 6, č. 6, s. 785. ISSN 1664-1078, <a href="http://journal.frontiersin.org/article/10.3389/fpsyg.2015.00785/abstract">http://journal.frontiersin.org/article/10.3389/fpsyg.2015.00785/abstract</a>
8.	Czekóová, K.; Shaw, D. J.; Janoušová, E.; Urbánek, Tomáš. It's all in the past: Temporal-context effects modulate subjective evaluations of emotional visual stimuli, regardless of presentation sequence. <i>Frontiers in Psychology</i> 2015, -, č. 6, s. 1-11. ISSN 1664-1078.
9.	Klicperová-Baker, Martina; Košťál, Jaroslav. EUROPEAN SOCIOPOLITICAL MENTALITIES: IDENTIFYING PRO- AND ANTIDEMOCRATIC TENDENCIES Part I – Individual citizens' perspective. <i>European Societies</i> 2015, Roč. 17, č. 3, s. 301-332. ISSN1461-6696. <a href="http://www.tandfonline.com/doi/pdf/10.1080/14616696.2015.1018720">http://www.tandfonline.com/doi/pdf/10.1080/14616696.2015.1018720</a>
10.	Košťál, Jaroslav; Klicperová-Baker, Martina. European Sociopolitical Mentalities: Identifying Pro- and Antidemocratic Tendencies Part II – Group (ideological, partisan, regional) perspective. <i>European Societies</i> 2015, Roč. 17, č. 3, s. 333-350. ISSN1461-6696. <a href="http://www.tandfonline.com/doi/pdf/10.1080/14616696.2015.1018719">http://www.tandfonline.com/doi/pdf/10.1080/14616696.2015.1018719</a>
11.	Kovářová, Marie; Filip, Miroslav. Integrating the Differentiated: A Review of the Personal Construct Approach to Cognitive Complexity. <i>Journal of Constructivist Psychology</i> 2015, Roč. 28, č. 4, s. 342-366. ISSN 1072-0537.
12.	Mudrák, J.; Zábrodská, Kateřina. Childhood Giftedness, Adolescent Agency: A Systemic Multiple-Case Study. <i>Gifted Child Quarterly</i> 2015, Roč. 59, č. 1, s. 55-70. ISSN 0016-9862.



## 1h) Výsledky řešení projektů

### Výsledek č. 1

**Název česky:**

Třídní vyšetření šikany

**Název anglicky:**

Classroom assessment of bullying

**Program:** Školní šikana jako proces – sociálně kognitivní analýza třídní šikany

**Výsledek:** Diagnostika třídního kolektivu sloužila jako podklad pro třídního intervenční program v ZŠ Lyčkovo nám. (Praha).

**Uplatnění:** Příprava třídního intervenční program v ZŠ Lyčkovo nám. (Praha).

**Poskytovatel:** GA ČR

**Partnerská organizace:** Projekt Odyssey

### 1ch) Další specifické informace o pracovišti

Ve struktuře pracoviště nedošlo v roce 2015 k žádným změnám.

Ústav je zapojen do výzkumných programů v rámci Strategie AV21: Formy a funkce komunikace, Kvalitní život ve zdraví i nemoci.

V roce 2015 proběhly v ústavu dvě atestační řízení. V jarním termínu bylo atestováno pět pracovníků, v podzimním termínu byli po třech letech atestováni všichni kmenoví pracovníci a pracovníci financovaní z prostředků GA ČR, kteří v roce 2015 končili řešení projektů GA ČR. Celkem bylo atestováno 27 pracovníků.

V roce 2015 ústav vydal šest čísel časopisu Československá psychologie. Časopis uveřejňuje původní práce z oblasti psychologické teorie, metodologie, výzkumu a praxe. Časopis plní také vzdělávací funkci a podílí se na kultivaci odbornosti široké psychologické veřejnosti.

PsÚ AV ČR v roce 2015 provozoval knihovnu se specializovaným fondem. Knihovna je zapojena do systému Aleph, provozovaného Knihovnou Akademie věd.

### 1i) Ocenění pracovníci

Oceněný: Mgr. Sylvie Graf, Ph.D.

Cena: Prémie Otto Wichterleho

Oceněná činnost: Prémie pro mimořádně kvalitní a perspektivní vědecké pracovníky AV ČR udělená za vynikajícími výsledky k rozvoji vědeckého poznání.

Ocenění udělil: AV ČR

## 2. Vědecká a pedagogická spolupráce pracoviště s vysokými školami - vzdělávací činnost

### 2a) Základní údaje o spolupráci PSÚ s vysokými školami

Forma vědeckého vzdělávání	Počet absolventů v r. 2015	Počet doktorandů k 31. 12. 2015	Počet nově přijatých v r. 2015
Doktorandi (studenti DSP) v prezenční formě studia	2	23	5
Doktorandi (studenti DSP) v kombinované a distanční formě studia	9	21	2
<b>C e l k e m</b>	<b>11</b>	<b>44</b>	<b>7</b>
z toho počet doktorandů ze zahraničí	0	1	1

Spolupráce ústavu s VŠ ve výzkumu	Pracoviště AV příjemcem	Pracoviště AV spolupříjemcem
Počet projektů a grantů, řešených v r. 2015 společně s VŠ (včetně grantů GA ČR a ostatních poskytovatelů)	3	0
Počet pracovníků VŠ, kteří mají v ústavu pracovní úvazek	0	0
Počet pracovníků ústavu, kteří mají na VŠ pracovní úvazek	9	0

Grantové projekty řešené ve spolupráci s VŠ - pracoviště AV příjemcem					
Identifikační kód projektu	Poskytovatel	Název projektu	Rok zahájení řešení projektu	Rok ukončení řešení projektu	Název spoluřešitele
LG13051	MŠMT	Zajištění účasti českých psychologů v řídicích orgánech mezinárodních společností oboru psychologie	2013	2015	Česká zemědělská univ. Praha, Jihočeská univ. v Čes. Bud., MU Brno, Psychiatrické centrum Praha, Univerzita Karlova Praha
15-22474S	GA ČR	Prediktory generativity ve střední dospělosti: longitudinální studie	2015	2017	Česká zemědělská univerzita Praha
15-16738S	GA ČR	Individuální rozdíly v diferenciaci mezi reprezentací sebe a druhých lidí	2015	2017	Středoevropský technologický institut MU

## 2b) Nejvýznamnější výsledky činnosti výzkumných center a dalších společných pracovišť AV ČR s vysokými školami

Společné pracoviště PSÚ s Filozofickou fakultou Univerzity Karlovy - Laboratoř behaviorálních a lingvistických studií. Hlavním cílem je rozvinutí spolupráce laboratoře s FF UK ve formě společného projektu Labels.

## 2c) Účast pracoviště na terciárním vzdělávání (uskutečňování bakalářských, magisterských a doktorských studijních programů)

Pracovníci ústavu se podílejí na bakalářských a magisterských studijních programech formou vedení a oponování bakalářských a magisterských diplomových prací a jako členové oborových rad doktorských studijních programů působí jako školitelé doktorských studentů. PSÚ spolupracuje zejména s psychologickými pracovišti na Univerzitě Karlově, Jihočeské univerzitě a Masarykově Univerzitě.

## 2d) Vzdělávání veřejnosti

1 Pořadové číslo	2 Akce	3 Pořadatel	4 Popis činnosti
1.	Seminář pro učitele - výchovné poradce	PedF UK, Praha	Celodenní odborný seminář v rámci Vzdělávacího programu pro učitele - výchovné poradce o šikaně, rizicích vzniku a řešení šikany na ZŠ.

## 2e) Praktické kurzy

Název	2 Popis	3 Místo konání/ datum	4 Počet účastníků
Zimní škola kognitivní psychologie	Seminář pořádaný oddělením kognitivní psychologie, který umožňuje setkání a debaty odborníků zabývajících se kognitivními vědami se studenty	Malá Skála, 5. - 8. 2. 2015	40
Letní škola lingvistiky	Série prohlubovacích seminářů z lingvistiky a psycholingvistiky.	Dačice, 15. - 22. 8. 2015	50

## 2f) Sekundární vzdělávání

1 Pořadové číslo	2 Akce	3 Pořadatel	4 Popis činnosti
1.	Vedení práce v rámci SOČ	Gymnázium Kapitána Jaroše, Brno	Vedení práce v oboru pedagogika a psychologie. Práce postoupila do celostátního kola SOČ.

## 2g) Seznam titulů vydaných na pracovišti

Periodické  
Československá psychologie – 6x ročně

### 3. Činnost pro praxi - spolupráce pracoviště s dalšími institucemi a s podnikatelskou sférou, společné projekty výzkumu a vývoje

#### **3a) Výsledky spolupráce s podnikatelskou sférou a dalšími organizacemi získané řešením projektů**

V roce 2015 ústav neměl žádné výsledky ve spolupráci s podnikatelskou sférou.

#### **3b) Výsledky spolupráce s podnikatelskou sférou a dalšími organizacemi získané na základě hospodářských smluv**

V roce 2015 ústav neměl žádné výsledky ve spolupráci s podnikatelskou sférou.

#### **3c) Nové firmy, které vznikly na základě výsledků činnosti pracoviště v oblasti aplikovaného výzkumu**

V roce 2015 nevznikly žádné nové firmy na základě výsledků činnosti pracoviště.

#### **3d) Významné patenty, užité vzory, vynálezy, licenční smlouvy, ochranné známky**

V roce 2015 nevznikly žádné patenty.

#### **3e) Výsledky spolupráce a projektů se státní a veřejnou správou**

V roce 2015 ústav neměl žádné výsledky ve spolupráci se státní a veřejnou správou.

#### **3f) Odborné expertizy zpracované v písemné formě pro státní orgány, instituce a podnikatelské subjekty**

V roce 2015 nebyly vypracovány žádné expertizy.

#### **3g) Zapojení do monitorovacích sítí**

PSÚ AV ČR není zapojen do monitorovacích sítí.

#### 4. Mezinárodní vědecká spolupráce pracoviště

##### 4a) Přehled mezinárodních projektů, které pracoviště řeší v rámci mezinárodních vědeckých programů

1 Číslo	2 Název zastřešující organizace	3 Název programu česky/ anglicky	4 Název projektu česky/anglicky	5 Koordi nátor/ řešitel česky/ anglic ky	6 Spoluř ešitel /počet	7 Stát(y)	8 Aktivita
1.	Psychologic ký ústav AV ČR, v. v. i.	Program na podporu mezináro dní spoluprá ce ve výzkumu a vývoji INGO II  Program in support of internatio nal cooperati on in research and developm ent INGO II	Zajištění účasti českých psychologů v řídicích orgánech mezinárodních společností oboru psychologie / Participation of Czech psychologists in boards of international psychological societies	Psycho logický ústav AV ČR, v. v. i.  Institut e of Psycho logy AS CR	7	Státy organiz ované v EFPA, EAPP, ISPP a IUPsyS	Zastupování psychologů ČR v mezinárodní ch vědeckých společenství oboru psychologie , účast na činnosti řídicích výborů organizací, přenos poznatků do ČR
2.	University of Tübingen, Německo	COST (Cooperat ion in Science and Technolo gy)	Komparativní analýza konspiračních teorií / Comparative Analysis of Conspiracy Theories	Univers ity of Tübing en, Němec ko	66	31 států	výzkum
3.	University of Newcastle, UK	COST (Cooperat ion in Science and Technolo gy)	Zlepšování mluveného jazyka dětí v evropských zemích i jinde – spolupráce zaměřená na intervence při vývojových poruchách jazyka / Enhancing children's oral language skills across Europe and beyond - a collaboration focusing on interventions in developmental language disorder.	Univers ity of Newca stle, UK	1	30 států	výzkum

**4b) Akce s mezinárodní účastí, které pracoviště organizovalo nebo v nich vystupovalo jako spoluorganizátor**

1 Pořadové číslo	2 Název akce v češtině	3 Název akce v angličtině	4 Hlavní pořadatel akce česky/anglicky	5 Počet účastníků celkem/ z toho z ciziny	6 Významná prezentace
1.	Konference Sociální procesy a osobnost	Conference Social Processes & Personality	Katedra psychologie FF MU/ Department of Psychology FF MU	80/30	
2.	Seminář sekce Interkulturní psychologie ČMPS	Seminar of Intercultural psychology ČMPS	Filozofická fakulta MU/ Faculty of Arts, Masaryk University	50/5	Prof. Michał Bilewicz "Heroic helpers. The role of moral exemplars in intergroup contact and reconciliation"

**4 c) Plánované akce s mezinárodní účastí v roce 2016**

1 Pořadové číslo	2 Název akce v češtině	3 Název akce v angličtině	4 Hlavní pořadatel akce česky	5 Datum konání	6 www
1.	Konference Sociální procesy a osobnost	Conference Social Processes & Personality	Psychologický ústav AV ČR, v.v.i.	Září 2016	www.spao.eu

**4d) Výčet jmen nejvýznamnějších zahraničních vědců, kteří navštívili pracoviště AV ČR**

1 Pořadové číslo	2 Jméno vědce	3 Význačnost vědce a jeho obor	4 Mateřská instituce	5 Stát
1.	Prof. Michał Bilewicz	Odborník na meziskupinový kontakt a redukci předsudků	Department of Psychology, University of Warsaw	Polsko
2.	prof. Philip G. Zimbardo	Psychologie, bývalý prezident Americké Psychologické Asociace, držitel Čestné medaile AV ČR "De scientia et humanitate optime meritis"	Prof. Emeritus Stanford University	USA
3.	Dr. Albert Petrovič Nečajev	Přední odborník v oboru inženýrské psychologie, zejména v oblasti komunikace člověk – stroj	Institut for Biomedical Problems	Rusko

#### 4e) aktuální meziústavní dvoustranné dohody

1 Pořadové číslo	2 Spolupracující instituce	3 Stát	4 Oblast (téma) spolupráce
1.	University of Helsinki	Finsko	Výzkum zrakového vnímání
2.	Center for Behavioral Epidemiology and Community Health, San Diego State University	USA	Odpovědné chování, demokratické občanství
3.	Institute for Biomedical Problems	Rusko	Výzkum sociálních a kulturních aspektů adaptace posádek na extrémní podmínky
4.	Institute for population and human studies – Bulgarian Academy of Sciences	Bulharsko	Sociálně psychologické aspekty občanství
5.	QED Group	ČR	Výzkum komunikace ve skupině v extrémních podmínkách
6.	Institute of Psychology of the Polish Academy of Sciences	Polsko	Výměna informací a výzkum v oblasti sociální psychologie
7.	Family Sciences Department, University of Kentucky	USA	Longitudinální studie vývoje sociálních kompetencí v rané adolescenci

#### 4f) Členství v mezinárodních organizacích

1 Pořadové číslo	2 Vědecký pracovník	3 Mezinárodní organizace	4 Funkce	5 Funkční období
1.	Prof. PhDr. Marek Blatný, DrSc.	European Federation of Psychologists' Associations	member of the Board of Scientific Affairs of the European Federation of Psychologists' Associations	2011-2015
2.	Mgr. Veronika A. Polišenská	European Federation of Psychologists' Associations	member of the Executive Council	2007 do současnosti
3.	Doc. PhDr. Martina Hřebíčková, Dr., DSc.	European Association of Personality Psychology	Executive Committee of the European Association of Personality Psychology	2010-2016
4.	PhDr. Martina Klicperová, CSc.	Czech delegate to the International Union of Psychological Science (IUPsyS)	Czech delegate to the International Union of Psychological Science (IUPsyS)	2012 do současnosti

1 Pořadové číslo	2 Vědecký pracovník	3 Mezinárodní organizace	4 Funkce	5 Funkční období
5.	Prof. PhDr. Tomáš Urbánek, Ph.D.	European Federation of Psychologists' Associations	Member of the Board of Assessment (previously Standing Committee for Tests and Testing)	2008 do současnosti

## 6. Popularizační a propagační činnost

1 Číslo	2 Název akce	3 Popis aktivity	4 Hlavní pořadatel	4 Spolupořadat el	5 Datum a místo konání
1.	Týden vědy a techniky	Přednáška pro veřejnost o zastáncích šikanovaných + prezentace popularizovaných výsledků na výstavě Věda - národ - dějiny k příležitosti 125. výročí Akademie věd.	Akademie věd	Národní muzeum, Psychologic ký ústav AV ČR, v. v. i.	Praha, Národní muzeum, 6. 11.2015
2.	Den s Psychologic kým ústavem	"Školní šikana - jací jsou zastánci šikanovaných spolužáků?" Workshop (doprovodný program) v rámci výstavy Věda - národ - dějiny.	Akademie věd	Národní muzeum	9. 12. 2015
3.	Den s Psychologic kým ústavem Akademie věd ČR v Národním muzeu	V rámci výstavy Věda - národ - dějiny byl připraven doprovodný program, který seznámil návštěvníky výstavy s vybranými činnostmi PSÚ AV ČR, v. v. i. Část programu byla věnována simulaci letu na Mars.	Akademie věd	Národní muzeum	Praha, Národní muzeum, 9. 12. 2015
4.	Tisková konference České kosmické kanceláře u příležitosti konání Humans in Space Symposium	V souvislosti s uspořádáním Humans in Space Symposium ve dnech 1. 7. - 3. 7. 2015 byla uspořádána tisková konference, na které byla veřejnost stručně informována o simulaci letu na Mars v letech 2010-2011.	Česká kosmická kancelář		Praha, Hotel Diplomat, 30. června 2015



					Současně byl pořízen rozhovor s. I. Šolcovou pro rozhlas Leonardo (vysílal se 1. 7. 2015).
5.	Putovní exteriérová výstava „Umění vědy“	Prezentace dvou projektů Psychologického ústavu AV ČR, v. v. i.	Akademie věd		Brno, Olomouc, Ostrava, Jihlava, České Budějovice, Praha, Literární kavárně knihkupectví Academia v Brně, 5. 11.2015
6.	Týden vědy	Popularizační přednáška "Co je to psychologický test"	Akademie věd	Psychologický ústav AV ČR, v. v. i.	Brno, Literární kavárna knihkupectví Academia, 6.11.2015
7.	Týden vědy	Přednáška pro veřejnost Češi a jejich sousedé: vzájemný pohled lidí z pěti středoevropských zemí.	Akademie věd	Psychologický ústav AV ČR, v. v. i.	Brno, Literární kavárna knihkupectví Academia, 6.11.2015

#### IV. Hodnocení další a jiné činnosti

Psychologický ústav AV ČR, v.v.i. nevykonával v roce 2015 žádnou další ani jinou ekonomickou činnost.

#### V. Informace o opatřeních k odstranění nedostatků v hospodaření a zpráva, jak byla splněna opatření k odstranění nedostatků uložená v předchozím roce

Hospodaření v roce 2015 bylo ověřeno auditorem, závažné nedostatky nebyly konstatovány.

##### 1. Finanční informace o skutečnostech, které jsou významné z hlediska posouzení hospodářského postavení instituce a mohou mít vliv na její vývoj

Tato část výroční zprávy poskytuje finanční informace o skutečnostech, které jsou významné jak z hlediska posouzení hospodářského postavení instituce, tak z hlediska dalšího vývoje instituce a perspektivy vědecké činnosti instituce.

V roce 2015 Psychologický ústav AV ČR, v. v. i. provozoval hlavní činnost s celkovým výnosem 27 911,33 tis. Kč a výsledek hospodaření instituce v roce 2015 činil 0,27 tis. Kč.

Prostředky ve výši 711,261 tis. Kč, které nemohly být v roce 2015 v rámci institucionální dotace efektivně použity, byly na základě zákona č. 341/2005 Sb., o veřejných výzkumných institucích převedeny do FÚUP.

V nákladech tvoří nejvýznamnější položku osobní náklady, odpisy a energetická náročnost, údržba a servis.

Nákladové a výnosové vlivy:

Nárůst energií vlivem růstu cen.

Použití fondu reprodukce majetku jako doplňkového zdroje financování oprav a udržování majetku.

Rozvaha, Výkaz zisku a ztráty a Příloha účetní uzávěrky jsou součástí Zprávy nezávislého auditora o ověření účetní závěrky a tvoří samostatnou přílohu č. 2 k Výroční zprávě PSÚ.

Hospodářský výsledek dle zdrojů v roce 2015 v tis. Kč

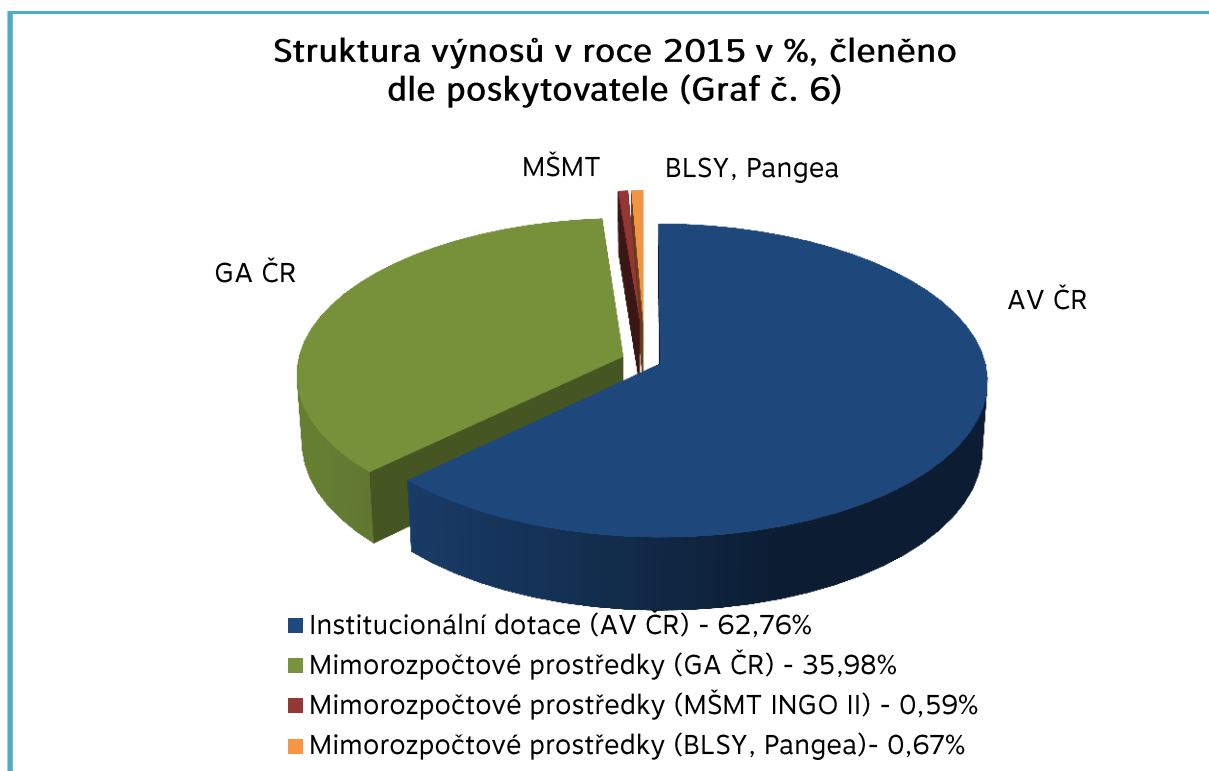
Zdroje	Náklady tis. Kč	Výnosy tis. Kč	Hospodářský výsledek tis. Kč	Investice tis. Kč
INSTITUCIONÁLNÍ DOTACE	17 462,56	17517,28	54,71	109,87
MIMOROZPOČTOVÉ PROSTŘEDKY (GA ČR, MŠMT, BLSY)	10 448,50	10 394,06	-54,44	0
<b>Celkem</b>	<b>27 911,06</b>	<b>27 911,33</b>	<b>0,27</b>	<b>109,87</b>

## 2. Výzkumné projekty – struktura a poskytovatelé

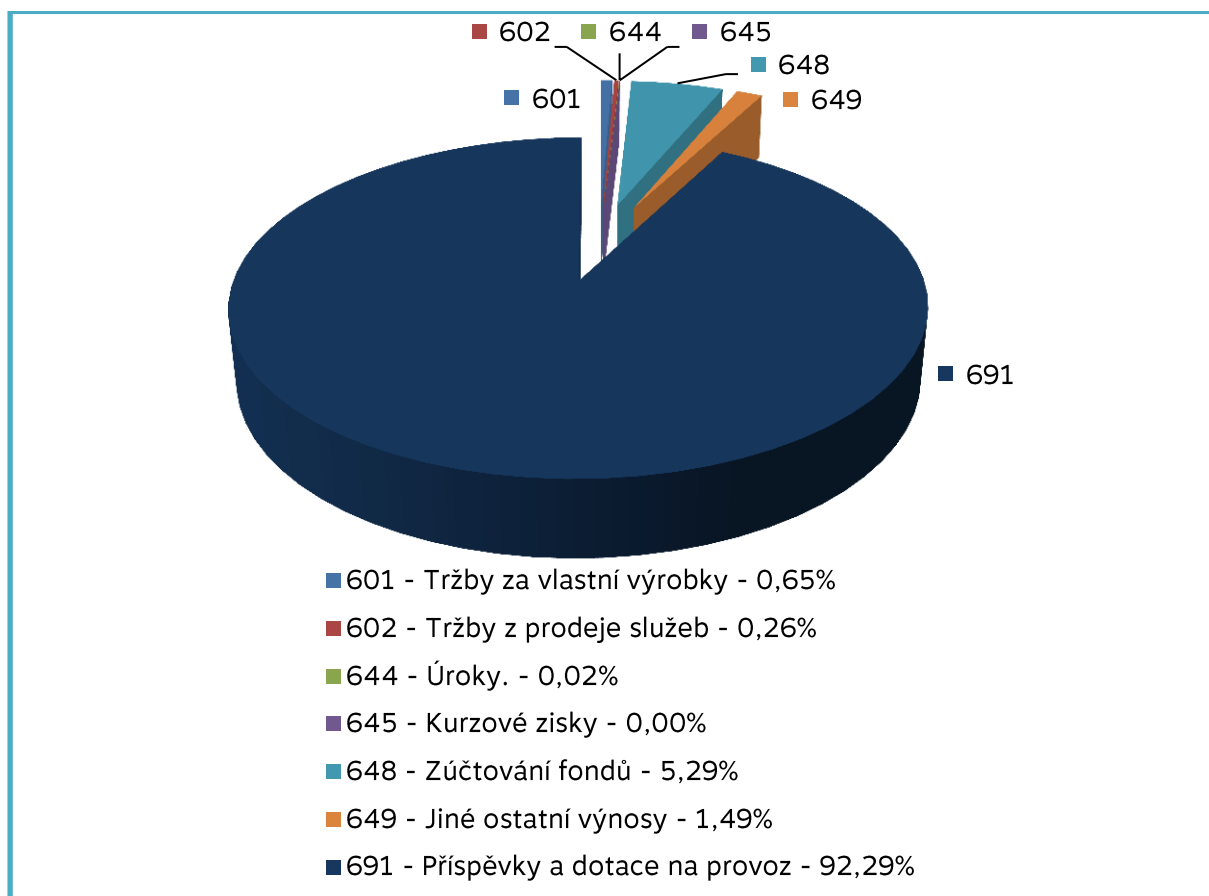
Zdroje neinvestičních prostředků tvořily především institucionální dotace ze státního rozpočtu a prostředky z mimorozpočtových zdrojů. Psychologický ústav AV ČR, v.v.i. v roce 2015 řešil celkem 1 dotaci na podporu výzkumných organizací a 16 projektů, z toho 1 dotace byla podpořena z prostředků MŠMT, 13 projektů bylo podpořeno z prostředků GA ČR. Dále ústav řešil společně s University of Kentucky 1 dvouletý projekt s názvem „Brněnská longitudinální studie mládeže“ (Brno Longitudinal Study of Youth, dále jen „BLSY“) a 1 projekt podpořený nadací Pangea.

## 3. Struktura výnosů v roce 2015 dle poskytovatele (Graf č. 6)

Zdroje	Výnosy
AV ČR - Institucionální dotace	17 517,28
Mimorozpočtové prostředky (GA ČR)	10 043,05
Mimorozpočtové prostředky (MŠMT - INGO II)	163,92
Mimorozpočtové prostředky (BLSY, Pangea)	187,09
<b>Celkem</b>	<b>27 911,33</b>

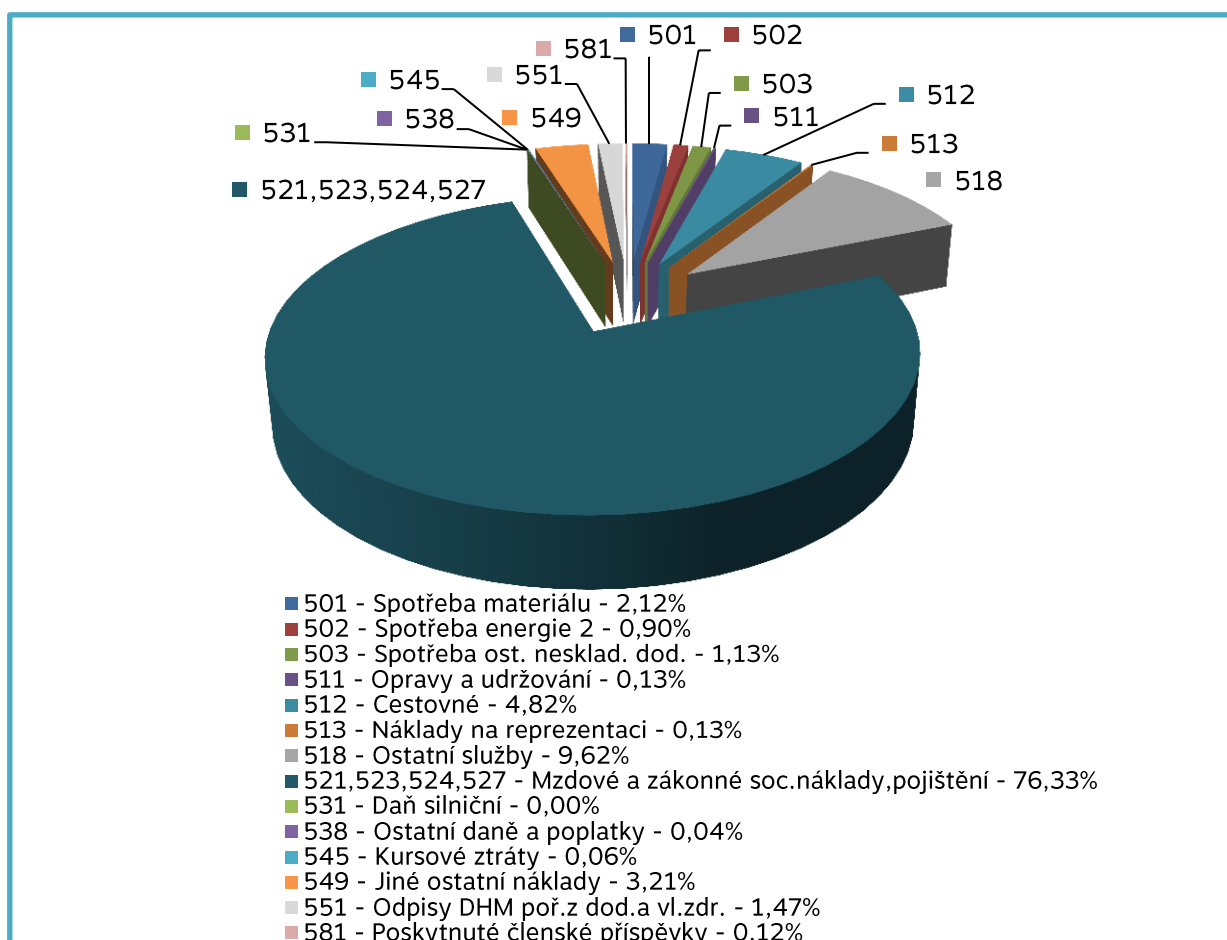


#### 4. Struktura neinvestičních výnosů (Graf 7)



Syntetický účet / Články		Prostředky			
		Mimorozpočtové		Institucionální	
		tis. Kč	%	tis. Kč	%
Výnosy	601 - Tržby za vlastní výrobky	0,00	0,00%	161,40	0,91%
	602 - Tržby z prodeje služeb	0,00	0,00%	329,39	1,86%
	644 - Úroky.	0,00	0,00%	5,09	0,03%
	645 - Kurzové zisky	0,00	0,00%	0,00	0,00%
	648 - Zúčtování fondů	46,04	0,45%	863,13	4,88%
	649 - Jiné ostatní výnosy	0,00	0,00%	120,99	0,68%
	691 - Příspěvky a dotace na provoz	10160,93	99,55%	16224,35	91,64%
	<b>Celkem Výnosy</b>	<b>10206,97</b>	<b>100,00%</b>	<b>17704,36</b>	<b>100,00%</b>

## 5. Struktura neinvestičních nákladů (Graf 8)



		Prostředky			
Syntetický účet / Články		Mimorozpočtové		Institucionální	
		tis. Kč	%	tis. Kč	%
Náklady	512 - Cestovné	784,72	7,69%	288,79	1,63%
	513 - Náklady na reprezentaci	0,80	0,01%	58,93	0,33%
	518 - Ostatní služby	1543,46	15,12%	720,12	4,07%
	521 - Mzdové náklady	5384,18	52,75%	11 292,09	63,78%
	523 - Náhrady DPN	1,50	0,01%	7,67	0,04%
	524 - Zákonné sociální pojištění	1443,76	14,14%	3 672,20	20,74%
	527 - Zákonné sociální náklady	85,38	0,84%	497,60	2,81%
	528 - Ostatní sociální náklady	0,00	0,00%	0,00	0,00%
	531 - Daň silniční	0,00	0,00%	1,80	0,01%
	538 - Ostatní daně a poplatky.	0,33	0,00%	43,75	0,25%
	541 - Smluvní pokuty a úroky z prod.	0,00	0,00%	0,50	0,00%
	542 - Ostatní pokuty a penále	0,00	0,00%	0,98	0,01%
	545 - Kursově ztráty	2,24	0,02%	7,11	0,04%
	549 - Jiné ostatní náklady	170,17	1,67%	797,66	4,51%
	551 - Odpisy DHM poř.z dod.a vl.zdr.	0,00	0,00%	102,61	0,58%
	581 - Poskytnuté členské přisp.	27,66	0,27%	2,72	0,02%
<b>Celkem Náklady</b>		<b>10206,97</b>	<b>100%</b>	<b>17704,09</b>	<b>100%</b>

## VI. Předpokládaný vývoj činnosti pracoviště

### 1. Předpokládaný vývoj činnosti pracoviště

Základní cíle výzkumného zaměření ústavu z obsahového hlediska zůstávají beze změn. Strategie řízení pracoviště se zaměří zejména na rozšíření a zkvalitnění publikační činnosti a zvyšování jejich dopadů a ohlasů v mezinárodním kontextu a na rozvíjení zahraniční spolupráce.

V rámci výzkumu osobnosti a sociální psychologie očekáváme získání poznatků zejména o podmínkách úspěšného vývoje člověka v průběhu životní dráhy, o odolnosti (resilienci) člověka vůči stresu v různých situacích zátěže (např. v situaci dlouhodobé izolace), o osobnostně a sociálně zakotvených faktorech optimálních meziskupinových vztahů a o neetickém a antisociálním chování v osobnostním a sociálním kontextu.

V oblasti metodologie psychologického výzkumu budeme nadále rozvíjet kvantitativní metodologii, psychologické testování a aplikaci matematických a statistických metod v psychologickém výzkumu, budeme rozvíjet a kultivovat kvalitativní metodologii v jejích různých podobách a pozornost budeme věnovat i spolupráci kvalitativní a kvantitativní metodologie při hledání tvořivých výzkumných designů.

V oblasti kognitivní psychologie očekáváme výsledky v dílčích výzkumných projektech věnovaných zrakovému vnímání (zejména vnímání prostoru a očním pohybům), pozornosti, osvojování jazyka a historii přístrojů užívaných v experimentálním výzkumu.

Od roku 2013 začala naplno fungovat Laboratoř behaviorálních a lingvistických studií, společné pracoviště s Filozofickou fakultou UK. Cílem Laboratoře je rozvíjet empirický výzkum kognice, komunikace a jejich ontogeneze a zprostředkovávat studentům sociálně vědných a humanitních oborů zkušenosti s kontrolovaným empirickým výzkumem chování a kognice.

Pokračovat bude spolupráce s národními i zahraničními institucemi v rámci uzavřených smluv o spolupráci (kromě výše uvedené Laboratoře jde zejména o tyto instituce a společná pracoviště: The Center for Behavioral Epidemiology and Community Health, USA, The Institute for Biomedical Problems, Russia, centrum pro kosmický výzkum, Institute of Psychology of Polish Academy of Sciences, Centrum Masarykovy univerzity pro výzkum kvality života). PSÚ bude i nadále rozvíjet spolupráci s vysokými školami.

### 2. Předpokládaný vývoj hospodaření v roce 2016

Další rozvoj pracoviště bude závislý na institucionálním financování ze státního rozpočtu v následujících letech.

Rozpočet PSÚ na rok 2016 byl sestaven jako vyrovnaný. Při sestavování se vycházelo z rozpočtového limitu výdajů schváleného Akademickým sněmem AV ČR v návaznosti na zákon o státním rozpočtu.

V roce 2016 byla pracovišti přidělena institucionální dotace na provoz ve výši 16 116 tis. Kč a institucionální dotace na investice ve výši 37 tis. Kč. Do dotace na provoz byly orientačně zahrnuty prostředky na běžnou údržbu ve výši 22 tis. Kč a prostředky na úhradu nájemného ve výši 15 tis. Kč. Institucionální dotace na provoz byla navýšena o zůstatek finančních prostředků z roku 2015 ve výši 711,261 tis. Kč.

Dalším zdrojem pracoviště jsou mimorozpočtové dotace především od GA ČR a MŠMT a ostatních poskytovatelů.

Vývoj činnosti pracoviště z hlediska jeho financování v roce 2016 nemá specifická rizika, určitá ohrožení se mohou objevit se zřetelem na nepředvídatelnost finanční podpory a na nízký podíl institucionálních prostředků na celkovém financování hlavní činnosti.

Vývoj financování (výnosů) v letech 2006-2015 (Graf č. 9)



	2006	2007	2008	2009	2010
■	1020	862	1 601,05	1 591,82	508,78
■	2393,1	3 131,42	2 891,54	4 749,86	7 618,57
■	16147,95	17 426,78	18 950,71	20 141,87	18 748,92

	2011	2012	2013	2014	2015
■	141,02	0	0	0	0
■	9 192,37	11 040,47	10 173,06	10 018,20	10394,06
■	18 386,57	19 294,39	17 756,27	17 965,48	17517,28

## VII. Aktivity v oblasti životního prostředí:

Z podstaty pracovní činnosti nevyplývá žádné ohrožení životního prostředí.

## VIII. Aktivity v oblasti pracovněprávních vztahů

Pracovníky Psychologického ústavu AV ČR, v. v. i., zastupuje základní odborová organizace PSÚ. Pracovněprávní podmínky pracovníků jsou zakotveny v Kolektivní smlouvě a vnitřním mzdovém předpisu. V pracovněprávních vztazích je důsledně dodržován Zákoník práce, Kolektivní smlouva a ostatní zákony a předpisy s touto oblastí související.

Pracoviště tvoří Sociální fond, ze kterého přispívá na stravování zaměstnanců, rekreace, sportovní a kulturní aktivity zaměstnanců, penzijní připojištění, na soukromé životní pojištění a také na návratnou bezúročnou půjčku.

Vědecká a odborná činnost pracovníků je hodnocena při pravidelných atestacích. V roce 2015 proběhly 2 atestační řízení, v jarním termínu bylo atestováno pět pracovníků, v podzimním termínu bylo atestováno 26 pracovníků. Atestace umožnily porovnat publikační produkci a její kvalitu u kmenových pracovníků ústavu.

Na pracovišti nedošlo ke změnám struktury ani vědecké orientace.

## 1. Údaje o vzniku, skončení a trvání pracovních poměrů zaměstnanců

Pracoviště zaměstnávalo v roce 2015 celkem 38 zaměstnanců.

### 1a) Celkový údaj o vzniku a skončení pracovních a služebních poměrů zaměstnanců v roce 2015

Vznik pracovního poměru	4
Skončení pracovního poměru	7

Byli přijati dva pracovníci na řešení konkrétního grantového projektu u GA ČR, jedna pracovnice pražské knihovny ústavu a jedna pracovnice na pozici finanční účetní.

### 1b) Vznik pracovního poměru

Zařazení do kvalifikačních stupňů	Kvalifikační stupeň	Úvazek	Poznámka
Doktorand	V2	0,4	Grant GA ČR
Knihovník	311	1	Knihovna Praha
Vědecký pracovník	V5	0,2	Grant GA ČR
Účetní	709	1	THS

Skončily 2 pracovní poměry pracovníků přijatých na řešení konkrétního grantového projektu u projektu GA ČR, 4 pracovní poměry skončily Dohodou o skončení pracovního poměru a 1 pracovnice odešla do starobního důchodu.

### 1c) Skončení pracovního poměru

Zařazení do kvalifikačních stupňů	Kvalifikační stupeň	Úvazek	Poznámka
Odborný prac.výzkumu a vývoje – doktorand	V2	0,7	Grant GA ČR
Odborný prac.výzkumu a vývoje – doktorand	V2	0,2	Grant GA ČR
Odborný prac.výzkumu a vývoje – doktorand	V2	0,4	Grant GA ČR
Odborný prac.výzkumu a vývoje – doktorand	V5	0,1	Grant GA ČR
Odborný prac.výzkumu a vývoje – doktorand	V5	0,5	Dohoda o skončení PP
Účetní	709	1	Odchod do STD
Účetní	709	1	Dohoda o skončení PP



#### 1d) Trvání pracovního a služebního poměru zaměstnanců - stav k 31. 12. 2015

Doba trvání	Počet	%
do 5 let	12	31,58%
do 10 let	9	23,68%
do 15 let	5	13,16%
do 20 let	8	21,05%
nad 20 let	4	10,53%
<b>Celkem</b>	<b>38</b>	<b>100,00%</b>

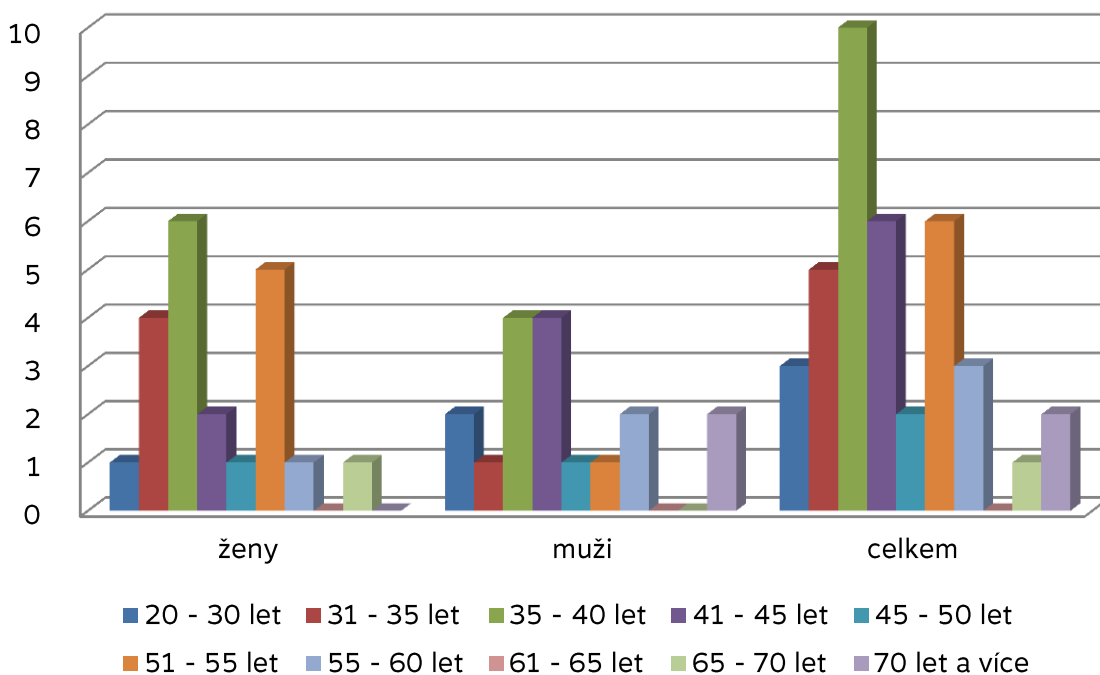
#### 2. Základní personální údaje

##### 2a) Členění zaměstnanců podle věku a pohlaví (fyzické osoby) - stav k 31. 12. 2015 (Graf 10, Graf 11)

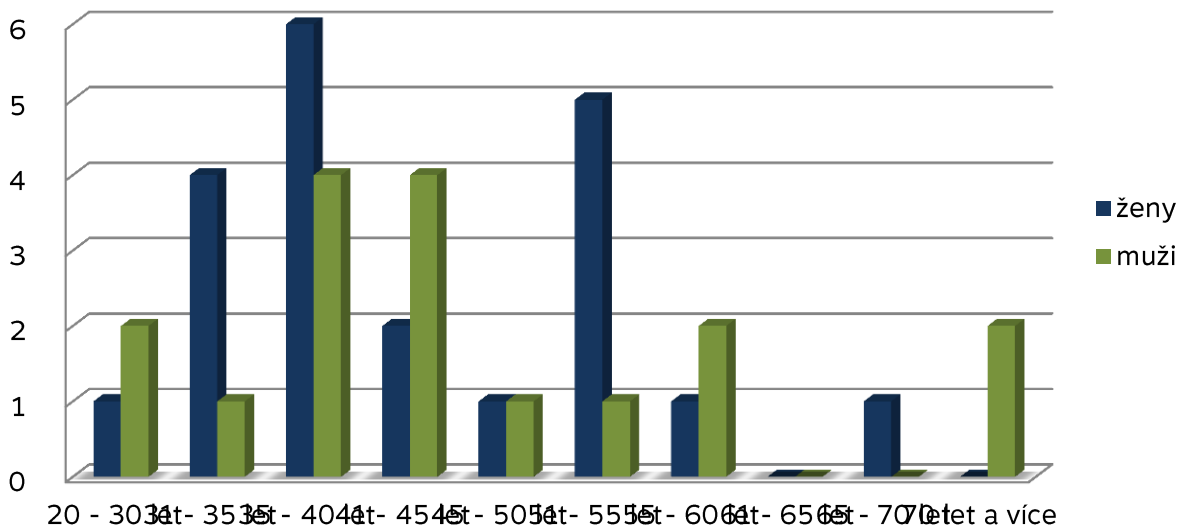
Věk	Ženy	Muži	Celkem	%
20 - 30 let	1	2	3,0	7,89%
31 - 35 let	4	1	5,0	13,16%
35 - 40 let	6	4	10,0	26,32%
41 - 45 let	2	4	6,0	15,79%
45 - 50 let	1	1	2,0	5,26%
51 - 55 let	5	1	6,0	15,79%
55 - 60 let	1	2	3,0	7,89%
61 - 65 let	0	0	0,0	0,00%
65 - 70 let	1	0	1,0	2,63%
70 let a více	0	2	2,0	5,26%
<b>celkem</b>	<b>21</b>	<b>17</b>	<b>38,0</b>	<b>100%</b>
<b>%</b>	<b>55%</b>	<b>45%</b>	<b>100%</b>	<b>x</b>

Z pohledu věkové struktury lze Psychologický ústav AV ČR, v. v. i. zařadit mezi pracoviště s vyrovnanou věkovou strukturou. V ústavu pracuje 47,4 % pracovníků mladších 40 let. Největší procento tvoří pracovníci ve věku 35-40 let (26,32%).

Struktura zaměstnanců dle pohlaví (Graf č. 10)



Struktura zaměstnanců dle věku (Graf č.11)



### 3. Členění zaměstnanců podle zařazení do kvalifikačních stupňů

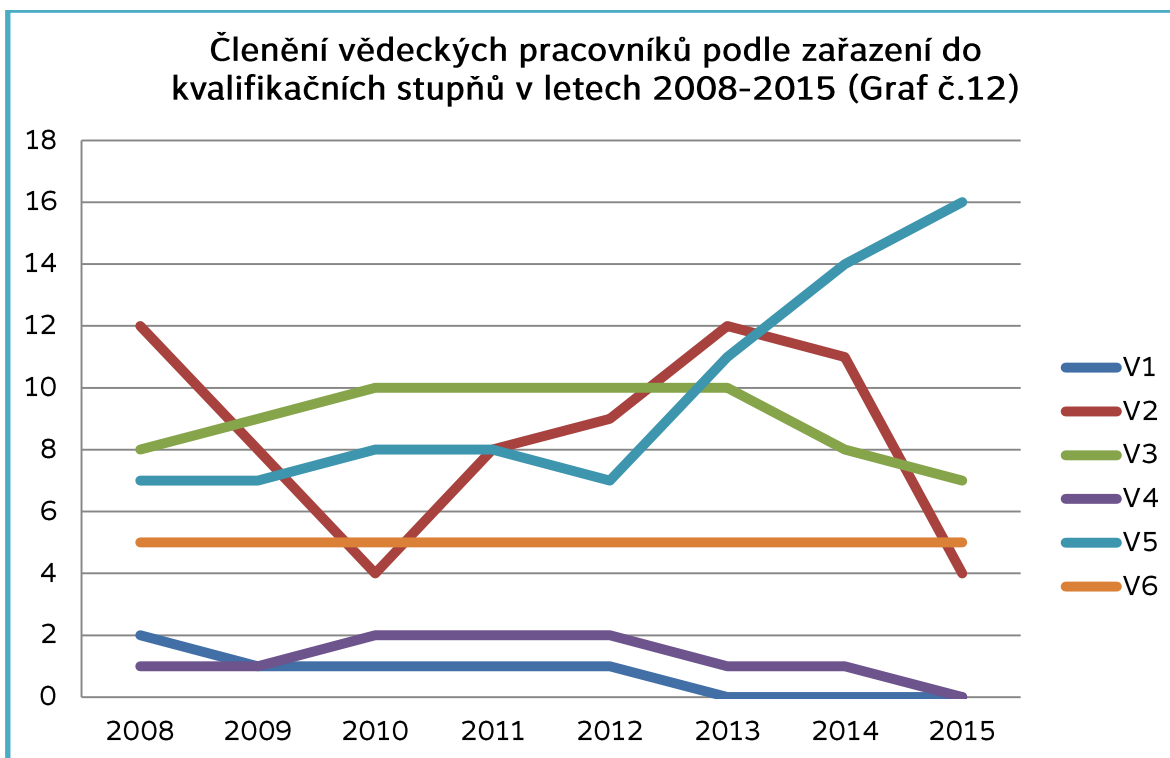
	Počet	%
<b>Atestovaní pracovníci</b>	<b>32</b>	<b>84%</b>
V1- odborný pracovník výzkumu a vývoje	0	0,00%
V2- odborný pracovník výzkumu a vývoje- doktorand	4	10,53%
V3 - vědecký pracovník-postdoktorand	7	18,42%
V4 - vědecký pracovník-vědecký asistent	0	0,00%
V5 - vědecký pracovník	16	42,11%
V6 - vedoucí vědecký pracovník	5	13,16%
<b>Nepodléhající atestacím</b>	<b>6</b>	<b>16%</b>
O1	0	0,00%
O8-THP pracovník	1	2,63%
O9-THP pracovník	3	7,89%
O11-THP pracovník	1	2,63%
O13-THP pracovník	1	2,63%
<b>Celkem</b>	<b>38</b>	<b>100%</b>

### 4. Vědecké a vědecko-pedagogické hodnosti pracovníků ústavu

	Věd. hodnost nebo titul		Vědecko-pedagog. hodnost	
	DrSc., DSc.	CSc., Ph.D.	profesor	docent
Počet k 31. 12.2015	6	23	4	3
z toho uděleno v roce 2015	0		0	0

### 5. Členění vědeckých pracovníků podle zařazení do kvalifikačních stupňů v letech 2008-2015 (Graf 12)

Kvalifikační stupeň	2008	2009	2010	2011	2012	2013	2014	2015
V1	2	1	1	1	1	0	0	0
V2	12	8	4	8	9	12	11	4
V3	8	9	10	10	10	10	8	7
V4	1	1	2	2	2	1	1	0
V5	7	7	8	8	7	11	14	16
V6	5	5	5	5	5	5	5	5
<b>Celkem</b>	<b>35</b>	<b>31</b>	<b>30</b>	<b>34</b>	<b>34</b>	<b>39</b>	<b>39</b>	<b>32</b>



## 6. Rozbor čerpání mzdových prostředků za rok 2015

Článek - zdroj prostředků	mzdy tis. Kč	OON tis. Kč
0 - Zahraniční granty, dary a ostatní prostředky rezervního fondu - mimorozpočtové	0,00	0,00
1 - Granty Grantové agentury AV ČR - účelové	0,00	0,00
2 - Program Nanotechnologie pro společnost - účelové	0,00	0,00
3 - Granty Grantové agentury ČR - mimorozpočtové	4222,00	1117,19
4 - Projekty ostatních poskytovatelů - mimorozpočtové	45,00	0,00
5 - Tematický program Informační společnost - účelové	0,00	0,00
6 - Program podpory projektů cíleného výzkumu - účelové	0,00	0,00
7 - Zakázky hlavní činnosti - mimorozpočtové	0,00	200,25
8,9 -Institucionální prostředky	10732,77	359,05
<b>Mzdové prostředky celkem</b>	<b>14999,77</b>	<b>1676,49</b>

### 6a) Členění mzdových prostředků podle zdrojů za rok 2015

Mzdové prostředky celkem (platy +OON)	tis. Kč	%
institucionální	11091,82	67%
účelové (kapitola AV- čl.1, 2, 5 a 6)	0,00	0%
mimorozpočtové (čl. 3 a 4)	5384,20	32%
ostatní mimorozpočtové vč. jiné činnosti (čl. 0 a 7)	200,25	1%
z toho jiná činnost	0,00	0%
<b>Mzdové prostředky celkem</b>	<b>16676,27</b>	<b>100%</b>

## 6b) Vyplacené mzdy celkem za rok 2015 v členění podle složek mzdy

Složka mzdy	tis. Kč	%
mzdové tarify	8 227,30	55%
příplatky za vedení	264,01	2%
zvláštní příplatky	0,00	0%
ostatní složky mzdy	0,00	0%
náhrady mzdy	1 355,79	9%
osobní příplatky	3 234,94	22%
odměny	1 917,74	13%
<b>Mzdové prostředky celkem</b>	<b>14999,77</b>	<b>100%</b>

## 6c) Vyplacené OON celkem za rok 2015

	tis. Kč	%
dohody o pracích konaných mimo pracovní poměr	1 676,49	100%
autorské honoráře, odměny ze soutěží, odměny za vynálezy a zlepšovací návrhy	0	0%
odstupné	0	0%
náležitosti osob vykonávajících základní a další vojenskou službu	0	0%
<b>OON celkem</b>	<b>1676,49</b>	<b>100%</b>

## 7. Údaje o průměrných počtech zaměstnanců a mzdách

Kategorie zaměstnanců	Průměrný přepočtený počet zaměstnanců	Průměrný měsíční výdělek v Kč
vědecký pracovník (s atestací, kat. 1)	23,45	44 287
odborný pracovník VaV s VŠ (kat. 2)	1,87	20 008
odborný pracovník s VŠ (kat. 3)	1,00	22 587
odborný pracovník se SŠ a VOŠ (kat. 4)	0,00	0
odborný pracovník s VaV se SŠ a VOŠ (kat. 5)	0,00	0
Technicko - hospodářský pracovník (kat. 7)	4,99	31 855
dělník (kat. 8)	0,00	0
provozní pracovník (kat. 9)	0,00	0
<b>Celkem</b>	<b>31,31</b>	<b>40 356</b>

## 8. Celkový údaj o průměrných mzdách za rok 2015 (Kč)

	Celkem Kč
průměrná hrubá měsíční mzda	40356

## IX. Poskytování informací podle zákona č.106/1999 Sb., o svobodném přístupu k informacím

Druh žádosti	Počet
a) počet podaných žádostí o informace / počet vydaných rozhodnutí o odmítnutí žádosti	1/0
b) počet podaných odvolání proti rozhodnutí	0
c) opis podstatných částí každého rozsudku soudu ve věci přezkoumání zákonnosti rozhodnutí povinného subjektu o odmítnutí žádosti o poskytnutí informace a přehled všech výdajů, které povinný subjekt vynaložil v souvislosti se soudními řízeními o právech a povinnostech podle tohoto zákona, a to včetně nákladů na své vlastní zaměstnance a nákladů na právní zastoupení	0
d) výčet poskytnutých výhradních licencí, včetně odůvodnění nezbytnosti poskytnutí výhradní licence	0
e) počet stížností podaných podle § 16a zák. č. 106/1999 Sb., důvody jejich podání a stručný popis způsobu jejich vyřízení	0
f) další informace vztahující se k uplatňování tohoto zákona	0

Razítko

Podpis ředitele  
Psychologického ústavu AV ČR, v.v.i.

## Příloha č. 1 Výroční zprávy PSÚ AV ČR, v. v. i.

### Seznam nejvýznamnějších výsledků vědecké činnosti a jejich aplikací v roce 2015

Hodnocení výsledků Psychologického ústavu AV ČR, v.v.i. v roce 2014 v aplikaci Informačního systému výzkumu, experimentálního vývoje a inovací IS VaVal:  
<http://www.isvav.cz>

#### Monografie - odborná kniha

Celkem záznamů: 2

0448446 - PSU-E 2016 GB eng B - Monografie kniha jako celek

**Blatný, Marek (ed.)**

Personality and Well-Being Across the Life-Span.

London: Palgrave Macmillan, 2015. 190 s. ISBN 978-1-137-43995-6

Institucionální podpora: RVO:68081740

Klíčová slova: personality \* well-being \* developmental psychology

Kód oboru RIV: AN - Psychologie

Trvalý odkaz: <http://hdl.handle.net/11104/0250173>

DOI

0447780 - PSU-E 2016 RIV CZ cze, slo B - Monografie kniha jako celek

**Graf, Sylvie - Hřebíčková, Martina - Petrjánošová, M. - Leix, A.**

Češi a jejich sousedé.

[Czechs and Their Neighbors: Intergroup Attitudes and Contact in Central Europe.]

Praha: Academia, 2015. 352 s. - (Společnost). ISBN 978-80-200-2489-3

Grant CEP: GA ČR(CZ) GA13-25656S; GA ČR GAP407/10/2394

Institucionální podpora: RVO:68081740

Klíčová slova: intergroup attitudes \* intergroup contact \* stereotypes

Kód oboru RIV: AN - Psychologie

Graf, Sylvie

Trvalý odkaz: <http://hdl.handle.net/11104/0249549>

Celkem záznamů: 13

0448452 - PSU-E 2016 RIV GB eng M - Část monografie knihy

**Blatný, Marek**

Final Remarks.

*Personality and well-being across the life-span*. London : Palgrave Macmillan, 2015, s. 179-183.

ISBN 978-1-137-43995-6

Institucionální podpora: RVO:68081740

Klíčová slova: personality \* well-being \* development

Kód oboru RIV: AN - Psychologie

Trvalý odkaz: <http://hdl.handle.net/11104/0250177>

DOI, Inst. repozitář

0448449 - PSU-E 2016 RIV GB eng M - Část monografie knihy

**Blatný, Marek - Millová, Katarína**

Introduction.

*Personality and well-being across the life-span*. London : Palgrave Macmillan, 2015, s. 1-4.

ISBN 978-1-137-43995-6

Institucionální podpora: RVO:68081740

Klíčová slova: personality \* well-being \* developmental psychology

Kód oboru RIV: AN - Psychologie

Trvalý odkaz: <http://hdl.handle.net/11104/0250174>

DOI, Inst. repozitář

0448451 - PSU-E 2016 RIV GB eng M - Část monografie knihy

**Blatný, Marek - Millová, Katarína - Jelínek, Martin - Osecká, Terezie**

Personality Predictors of Successful Development.

*Personality and well-being across the life-span*. London : Palgrave Macmillan, 2015, s. 109-133.

ISBN 978-1-137-43995-6

Grant CEP: GA ČR GAP407/10/2410

Institucionální podpora: RVO:68081740

Klíčová slova: personality \* well-being \* development

Kód oboru RIV: AN - Psychologie

Trvalý odkaz: <http://hdl.handle.net/11104/0250176>

DOI, Inst. repozitář

0448450 - PSU-E 2016 RIV GB eng M - Část monografie knihy

**Blatný, Marek - Šolcová, Iva**

Well-being.

*Personality and well-being across the life-span*. London : Palgrave Macmillan, 2015, s. 20-59.

ISBN 978-1-137-43995-6

Grant CEP: GA ČR GAP407/10/2410

Institucionální podpora: RVO:68081740

Klíčová slova: personality \* well-being \* development

Kód oboru RIV: AN - Psychologie

Trvalý odkaz: <http://hdl.handle.net/11104/0250175>

DOI, Inst. repozitář

0454694 - PSU-E 2016 RIV CZ cze M - Část monografie knihy

**Čermák, Ivo**

Hledání autobiografického těžiště: vědění je příběh.

[Searching for an autobiographical centre of gravity: Knowledge is a story.]

*S anděly nad hlavou: k poctě psychiatra profesora MUDr. Vladimíra Vondráčka, DrSc.: 1895 - 1978*. Praha : Gasset, 2015 - (Raboch, J.; Gintel, A.; Hildprantová, R.), s. 69-78 ISBN 978-80-



87079-45-4

Institucionální podpora: RVO:68081740

Klíčová slova: narrative self \* autobiographical act \* narrative memory \* life story and memoirs

Kód oboru RIV: AN - Psychologie

Trvalý odkaz: <http://hdl.handle.net/11104/0255332>

Inst. repozitář

0457507 - PSU-E 2016 RIV CZ cze M - Část monografie knihy

**Hřebíčková, Martina - Graf, Sylvie**

Je postoj Čechů k vlastnímu národu ovlivněn mírou jejich identifikace s českým národem?.

[Does national identification of Czechs influence their attitudes toward own nation?.]

*Národní identity a identifikace. Česká republika - Visegrádská čtyřka - Evropská unie.* Praha :

Sociologické nakladatelství SLON, 2015 - (Vlachová, K.), s. 33-49 ISBN 978-80-7419-188-6

Grant CEP: GA ČR GA13-25656S

Institucionální podpora: RVO:68081740

Klíčová slova: national identification \* ingroup attitudes \* national stereotypes

Kód oboru RIV: AN - Psychologie

Trvalý odkaz: <http://hdl.handle.net/11104/0257906>

Inst. repozitář

0444651 - PSU-E 2016 US eng M - Část monografie knihy

**Kebza, V. - Šolcová, Iva**

Burnout Syndrome, Selected Psychological Variables, and Risk Factors of Cardiovascular Diseases.

*Handbook on Burnout and Sleep Deprivation. Risk Factors, Management Strategies and Impact on Performance and Behavior.* New York : Nova Science Publishers, 2015, s. 129-146. ISBN 978-1-63463-823-4

Grant CEP: GA ČR(CZ) GA406/06/0747

Institucionální podpora: RVO:68081740

Klíčová slova: education \* cholesterol \* lipids \* social support

Kód oboru RIV: AN - Psychologie

Trvalý odkaz: <http://hdl.handle.net/11104/0248475>

Inst. repozitář

0434017 - PSU-E 2016 RIV US eng M - Část monografie knihy

**Klicperová-Baker, Martina - Košťál, Jaroslav - Vinopal, Jiří**

Time Perspective in Consumer Behavior.

*Time Perspective Theory; Review, Research and Application. Essays in Honor of Philip G.*

*Zimbardo.* New York : Springer, 2015 - (Stolarski, M.; Fioulaine, N.; van Beek, W.), s. 353-369

ISBN 978-3-319-07367-5

Institucionální podpora: RVO:68081740 ; RVO:68378025

Klíčová slova: ZTPI \* time perspective \* consumer behavior

Kód oboru RIV: AN - Psychologie; AO - Sociologie, demografie (SOU-Z)

Trvalý odkaz: <http://hdl.handle.net/11104/0240774>, DOI, Inst. repozitář

0448413 - PSU-E 2016 RIV GB eng M - Část monografie knihy

**Millová, Katarína**

Cultural Aspects of Successful Development.

*Personality and well-being across the life-span.* London : Palgrave Macmillan, 2015, s. 81-88.

ISBN 978-1-137-43995-6

Grant CEP: GA ČR GAP407/10/2410

Institucionální podpora: RVO:68081740

Klíčová slova: cultural differences \* successful development \* macrosocial changes

Kód oboru RIV: AN - Psychologie

Trvalý odkaz: <http://hdl.handle.net/11104/0250172>

DOI, Inst. repozitář

0448412 - PSU-E 2016 RIV GB eng M - Část monografie knihy

**Millová, Katarína**

Social Functioning.

*Personality and well-being across the life-span*. London : Palgrave Macmillan, 2015, s. 60-80.

ISBN 978-1-137-43995-6

Grant CEP: GA ČR GAP407/10/2410

Institucionální podpora: RVO:68081740

Klíčová slova: social dimension of successful development \* structure of social functioning \* resources of social functioning

Kód oboru RIV: AN - Psychologie

Trvalý odkaz: <http://hdl.handle.net/11104/0250171>

DOI, Inst. repozitář

0448409 - PSU-E 2016 RIV GB eng M - Část monografie knihy

**Millová, Katarína**

Successful Development.

*Personality and well-being across the life-span*. London : Palgrave Macmillan, 2015, s. 5-19.

ISBN 978-1-137-43995-6

Grant CEP: GA ČR GAP407/10/2410

Institucionální podpora: RVO:68081740

Klíčová slova: successful development \* lifespan development \* dimensions of successful development

Kód oboru RIV: AN - Psychologie

Trvalý odkaz: <http://hdl.handle.net/11104/0250170>

DOI, Inst. repozitář

0452366 - PSU-E 2016 BE eng M - Část monografie knihy

**Šolcová, Iva - Kebza, V.**

Resilience, hope, and growth.

*The World Book of HOPE*. Tielt : Lannoo Publishers, 2015 - (Bormans, L.), s. 166-169 ISBN 978-94-0143-135-4

Institucionální podpora: RVO:68081740

Kód oboru RIV: AN - Psychologie

Trvalý odkaz: <http://hdl.handle.net/11104/0253394>

Inst. repozitář

0449146 - PSU-E 2016 RIV GB eng M - Část monografie knihy

**Zábrodská, Kateřina - Květon, Petr**

The Czech Republic: Workplace abuse in a post-transitional country.

*Workplace abuse, incivility and bullying: Methodological and cultural perspectives*. London : Routledge, 2015 - (Omari, M.; Paull, M.), s. 124-142 ISBN 1138825808

Grant CEP: GA ČR GA14-02098S

Institucionální podpora: RVO:68081740

Klíčová slova: workplace abuse \* post-communism \* neoliberalism \* case study \* academia \* national culture \* Czech Republic

Kód oboru RIV: AN - Psychologie

Trvalý odkaz: <http://hdl.handle.net/11104/0250727>

Inst. repozitář

Celkem záznamů: 24

0453029 - PSU-E 2016 RIV CH eng J - Článek v odborném periodiku  
**Allik, J. - Borkenau, P. - Hřebíčková, Martina - Kuppens, P. - Realo, A.**  
How are personality trait and profile agreement related?  
*Frontiers in Psychology*. Roč. 6, č. 6 (2015), s. 785. ISSN 1664-1078  
Institucionální podpora: RVO:68081740  
Klíčová slova: self-other agreement \* trait-centered approach \* variable-centered approach  
Kód oboru RIV: AN - Psychologie  
Impakt faktor: 2.560, rok: 2014  
<http://journal.frontiersin.org/article/10.3389/fpsyg.2015.00785/abstract>  
Trvalý odkaz: <http://hdl.handle.net/11104/0253903>  
SCOPUS, WOS, DOI, Inst. repozitář

0444466 - PSU-E 2016 RIV US eng J - Článek v odborném periodiku  
**Blatný, Marek - Millová, Katarína - Jelínek, Martin - Osecká, Terezie**  
Personality Predictors of Successful Development: Toddler Temperament and Adolescent  
Personality Traits Predict Well-Being and Career Stability in Middle Adulthood.  
*PLoS ONE*. Roč. 10, č. 4 (2015), s. 1-21. E-ISSN 1932-6203  
Grant CEP: GA ČR GAP407/10/2410  
Institucionální podpora: RVO:68081740  
Klíčová slova: personality \* temperament \* well-being \* social functioning \* prediction \*  
longitudinal study \* life-span psychology \* childhood \* adolescence \* adulthood  
Kód oboru RIV: AN - Psychologie  
Impakt faktor: 3.234, rok: 2014  
Blatný, Marek  
Trvalý odkaz: <http://hdl.handle.net/11104/0248252>  
SCOPUS, WOS, DOI, Inst. repozitář

0448528 - PSU-E 2016 RIV CZ cze J - Článek v odborném periodiku  
**Blažková, T. - Koutná, Veronika**  
Sociální opora u dětí a dospívajících po léčbě onkologického onemocnění.  
[Social support in children and adolescents after oncological disease treatment.]  
*Československá psychologie*. Roč. 59, č. 4 (2015), s. 346-358. ISSN 0009-062X  
Grant CEP: GA ČR(CZ) GAP407/11/2421  
Institucionální podpora: RVO:68081740  
Klíčová slova: psycho-oncology \* pediatric cancer \* social network  
Kód oboru RIV: AN - Psychologie  
Impakt faktor: 0.239, rok: 2014  
Trvalý odkaz: <http://hdl.handle.net/11104/0250241> WOS, Inst. repozitář

0445925 - PSU-E 2016 RIV CH eng J - Článek v odborném periodiku  
**Czekóová, K. - Shaw, D. J. - Janoušová, E. - Urbánek, Tomáš**  
It's all in the past: Temporal-context effects modulate subjective evaluations of emotional  
visual stimuli, regardless of presentation sequence.  
*Frontiers in Psychology*. Roč. 6, č. 367 (2015), s. 1-11. ISSN 1664-1078  
Institucionální podpora: RVO:68081740  
Klíčová slova: emotion \* temporal context \* presentation sequence \* assimilation effect \*  
contrast effect  
Kód oboru RIV: AN - Psychologie  
Impakt faktor: 2.560, rok: 2014  
<http://journal.frontiersin.org/article/10.3389/fpsyg.2015.00367/full>  
Trvalý odkaz: <http://hdl.handle.net/11104/0248478>  
SCOPUS, WOS, DOI, Inst. repozitář

0441716 - PSU-E 2015 RIV US eng J - Článek v odborném periodiku  
**De Bolle, M. - De Fruyt, F. - McCrae, R. R. - Löckenhoff, C. E. - Costa, P.T., Jr. - Aguilar-Vafaie, M.E. - Ahn, C. - Ahn, H. - Alcalay, L. - Allik, J. - Avdeyeva, T.V. - Bratko, D. - Brunner-Sciarrà, M. - Cain, T.R. - Chan, W. - Chittcharat, N. - Crawford, J.T. - Fehr, R. - Ficková, E. - Gelfand, M.J. - Graf, Sylvie - Gulgoz, S. - Hřebíčková, Martina - Jussim, L. - Klinkosz, W. - Knezevic, G. - Leibovich de Figueroa, N. - Lima, M.P. - Martin, T. A. - Marušić, I. - Mastor, K. A. - Nakazato, K. - Nansubuga, F. - Porrata, J. - Purić, D. - Realo, A. - Reátegui, N. - Rolland, J. P. - Schmidt, V. - Sekowski, A. - Shakespeare-Finch, J. - Shimonaka, Y. - Simonetti, F. - Siuta, J. - Szmigielska, B. - Vanno, V. - Wang, L. - Yik, M.**  
The Emergence of Sex Differences in Personality Traits in Early Adolescence: A Cross-Sectional, Cross-Cultural Study.  
*Journal of Personality and Social Psychology*. Roč. 108, č. 1 (2015), s. 171-185. ISSN 0022-3514  
Grant CEP: GA ČR GA13-25656S  
Institucionální podpora: RVO:68081740  
Klíčová slova: personality \* sex differences \* adolescence \* cross-cultural  
Kód oboru RIV: AN - Psychologie  
Impakt faktor: 5.031, rok: 2014  
Trvalý odkaz: <http://hdl.handle.net/11104/0244712>  
**WOS, DOI, Výsledek v RIV**

0448465 - PSU-E 2016 RIV ZA eng J - Článek v odborném periodiku  
**Feierabend, I. K. - Klicperová-Baker, Martina**  
Freedom and psychological proximity as preconditions of nonviolence: the social psychology of democratic peace.  
*South African Journal of Psychology*. Roč. 45, č. 4 (2015), s. 564-577. ISSN 0081-2463  
Grant ostatní: Nadace Pangea(CZ) Pangea 12014 Fenomén slušnosti ve světovém kontextu, vztahu k demokratičnosti, prosperitě a životní spokojenosti  
Institucionální podpora: RVO:68081740  
Klíčová slova: civility \* democracy \* democratic peace \* freedom \* nonviolence \* proximity  
Kód oboru RIV: AN - Psychologie  
Impakt faktor: 0.473, rok: 2014  
Klicperová-Baker, Martina  
Trvalý odkaz: <http://hdl.handle.net/11104/0250493>  
**SCOPUS, WOS, DOI, Inst. repozitář**

0448918 - PSU-E 2016 RIV CZ eng J - Článek v odborném periodiku  
**Hřebíčková, Martina - Graf, Sylvie**  
How we see the ingroup sometimes reflects how we see outgroups: Mirroring of national stereotypes in Central Europe.  
*Československá psychologie*. Roč. 59, Supplement 1 (2015), s. 91-99. ISSN 0009-062X  
Grant CEP: GA ČR GA13-25656S  
Institucionální podpora: RVO:68081740  
Klíčová slova: Mirroring \* national stereotypes \* Five Factor Model \* Stereotype Content Model  
Kód oboru RIV: AN - Psychologie  
Impakt faktor: 0.239, rok: 2014  
Hřebíčková, Martina  
Trvalý odkaz: <http://hdl.handle.net/11104/0250525>  
**WOS, Inst. repozitář**

0445796 - PSU-E 2016 RIV CZ cze J - Článek v odborném periodiku  
**Chrz, Vladimír - Čermák, Ivo**  
Narativní komplexita.  
[Narrative complexity.]  
*Československá psychologie*. Roč. 59, č. 1 (2015), s. 1-16. ISSN 0009-062X  
Grant CEP: GA ČR(CZ) GAP407/12/2432  
Institucionální podpora: RVO:68081740

Klíčová slova: narrative complexity \* differentiation \* integration  
Kód oboru RIV: AN - Psychologie  
Impakt faktor: 0.239, rok: 2014  
Trvalý odkaz: <http://hdl.handle.net/11104/0247849>  
WOS, Inst. repozitář

0437338 - PSU-E 2015 RIV DE eng J - Článek v odborném periodiku  
**Jelínek, Martin - Květon, Petr - Vobořil, Dalibor**  
Innovative testing of spatial ability: interactive responding and the use of complex stimuli material.  
*Cognitive Processing*. Roč. 16, č. 1 (2015), s. 45-55. ISSN 1612-4782  
Grant CEP: GA ČR(CZ) GAP407/11/2397  
Institucionální podpora: RVO:68081740  
Klíčová slova: Spatial ability \* Navigation skill \* Working memory  
Kód oboru RIV: AN - Psychologie  
Impakt faktor: 1.388, rok: 2014  
Trvalý odkaz: <http://hdl.handle.net/11104/0240895>  
SCOPUS, WOS, DOI, Výsledek v RIV, Inst. repozitář

0448707 - PSU-E 2016 RIV CZ cze J - Článek v odborném periodiku  
**Kebza, V. - Šolcová, Iva**  
Resilience: některé novější koncepce psychické odolnosti.  
[Resilience: some incoming conceptions of psychological resistance.]  
*Československá psychologie*. Roč. 59, č. 5 (2015), s. 444-451. ISSN 0009-062X  
Grant CEP: GA ČR(CZ) GA15-22474S  
Institucionální podpora: RVO:68081740  
Klíčová slova: resilience \* conception \* ethical problems \* personal flourishing \* methods  
Kód oboru RIV: AN - Psychologie  
Impakt faktor: 0.239, rok: 2014  
Trvalý odkaz: <http://hdl.handle.net/11104/0250349>  
WOS, Inst. repozitář

0446902 - PSU-E 2016 RIV GB eng J - Článek v odborném periodiku  
**Klicperová-Baker, Martina - Košťál, Jaroslav**  
European Sociopolitical Mentalities: Identifying Pro- and Antidemocratic Tendencies Part I – Individual citizens' perspective.  
*European Societies*. Roč. 17, č. 3 (2015), s. 301-332. ISSN 1461-6696  
Grant CEP: GA ČR GA15-11062S  
GRANT EU: European Commission(XE) 28504  
Institucionální podpora: RVO:68081740  
Klíčová slova: democratic mentality \* antidemocratic tendencies \* demos \* elites \* cluster analysis  
Kód oboru RIV: AN - Psychologie  
Impakt faktor: 0.750, rok: 2014  
<http://www.tandfonline.com/doi/pdf/10.1080/14616696.2015.1018720>  
Trvalý odkaz: <http://hdl.handle.net/11104/0248959>  
SCOPUS, WOS, DOI, Inst. repozitář

0446445 - PSU-E 2016 RIV GB eng J - Článek v odborném periodiku  
**Kollerová, Lenka - Janošová, Pavlína - Řičan, Pavel**  
Moral motivation in defending classmates victimized by bullying.  
*European Journal of Developmental Psychology*. Roč. 12, č. 3 (2015), s. 297-309. ISSN 1740-5629  
Grant CEP: GA ČR(CZ) GAP407/12/2325  
Institucionální podpora: RVO:68081740  
Klíčová slova: Adolescence \* Defending \* Moral motivation \* Peer relations \* Prosocial behaviour  
Kód oboru RIV: AN - Psychologie

Impakt faktor: 1.721, rok: 2014  
Kollerová, Lenka  
Trvalý odkaz: <http://hdl.handle.net/11104/0248476>  
SCOPUS, WOS, DOI, Inst. repozitář

0446934 - PSU-E 2016 RIV GB eng J - Článek v odborném periodiku  
**Koštál, Jaroslav - Klicperová-Baker, Martina**  
European Sociopolitical Mentalities: Identifying Pro- and Antidemocratic Tendencies Part II – Group (ideological, partisan, regional) perspective.  
*European Societies*. Roč. 17, č. 3 (2015), s. 333-350. ISSN 1461-6696  
GRANT EU: European Commission(XE) 28504 - EUROSPHERE  
Institucionální podpora: RVO:68081740  
Klíčová slova: ideology \* democracy \* political parties \* hierarchical cluster analysis \* EVS  
Kód oboru RIV: AN - Psychologie  
Impakt faktor: 0.750, rok: 2014  
<http://www.tandfonline.com/doi/pdf/10.1080/14616696.2015.1018719>  
Klicperová-Baker, Martina  
Trvalý odkaz: <http://hdl.handle.net/11104/0248960>  
SCOPUS, WOS, DOI, Inst. repozitář

0446945 - PSU-E 2016 RIV GB eng J - Článek v odborném periodiku  
**Koštál, Jaroslav - Klicperová-Baker, Martina - Lukavská, K. - Lukavský, Jiří**  
Short version of the Zimbardo Time Perspective Inventory (ZTPI-short) with and without the Future-Negative scale, verified on nationally representative samples.  
*Time & Society*. -, č. 5 (2015). ISSN 0961-463X  
Institucionální podpora: RVO:68081740  
Klíčová slova: time perspective \* ZTPI \* ZTPI-short  
Kód oboru RIV: AN - Psychologie  
Impakt faktor: 0.514, rok: 2014  
<http://tas.sagepub.com/content/early/2015/05/12/0961463X15577254.full.pdf+html>  
Trvalý odkaz: <http://hdl.handle.net/11104/0250420>  
DOI, Inst. repozitář

0445928 - PSU-E 2016 RIV US eng J - Článek v odborném periodiku  
**Kovářová, Marie - Filip, Miroslav**  
Integrating the Differentiated: A Review of the Personal Construct Approach to Cognitive Complexity.  
*Journal of Constructivist Psychology*. Roč. 28, č. 4 (2015), s. 342-366. ISSN 1072-0537  
Grant CEP: GA ČR(CZ) GAP407/12/2432  
Institucionální podpora: RVO:68081740  
Klíčová slova: cognitive complexity \* psychology of personal constructs \* repertory grid technique  
Kód oboru RIV: AN - Psychologie  
Impakt faktor: 0.565, rok: 2014  
Trvalý odkaz: <http://hdl.handle.net/11104/0248477>  
SCOPUS, WOS, DOI, Inst. repozitář

0454225 - PSU-E 2016 RIV CZ cze J - Článek v odborném periodiku  
**Kříž, Adam - Smolík, Filip**  
Hodnocení představitelnosti, konkrétnosti, specifčnosti, familiarity a věku osvojení českých substantiv a sloves: vztahy a souvislosti.  
[Ratings of imageability, concreteness, specificity, familiarity and age of acquisition in Czech nouns and verbs: their mutual relations and dependencies.]  
*Československá psychologie*. Roč. 59, č. 6 (2015), s. 507-520. ISSN 0009-062X  
Grant CEP: GA ČR GA13-26779S  
Institucionální podpora: RVO:68081740 ; RVO:68378092  
Klíčová slova: imageability \* concreteness \* age of acquisition \* word frequency \* lexical decision

Kód oboru RIV: AN - Psychologie; AI - Jazykověda (UJC-A)  
Impakt faktor: 0.239, rok: 2014  
Trvalý odkaz: <http://hdl.handle.net/11104/0254969>  
WOS, DOI, Inst. repozitář

0450859 - PSU-E 2016 RIV NZ eng J - Článek v odborném periodiku  
**Malíková, H. - Krámská, L. - Vojtěch, Z. - Šroubek, J. - Lukavský, Jiří - Liščák, R.**  
Relationship between remnant hippocampus and amygdala and memory outcomes after stereotactic surgery for mesial temporal lobe epilepsy.  
*Neuropsychiatric Disease and Treatment*. Roč. 2015, č. 11 (2015), s. 2927-2933. ISSN 1178-2021

Institucionální podpora: RVO:68081740  
Klíčová slova: amygdalohippocampectomy \* thermocoagulation \* MRI \* volumetry \* neuro-psychology  
Kód oboru RIV: AN - Psychologie  
Impakt faktor: 1.741, rok: 2014  
Trvalý odkaz: <http://hdl.handle.net/11104/0252164>  
SCOPUS, WOS, DOI, Inst. repozitář

0452235 - PSU-E 2016 RIV CZ eng J - Článek v odborném periodiku  
**Millová, Katarína - Blatný, Marek - Jelínek, Martin**  
Factors of positive social functioning in the context of transforming societies: Results of the Brno Longitudinal Study on Life-Span Human Development.  
*Československá psychologie*. Roč. 59, Supplement (2015), s. 47-55. ISSN 0009-062X

Grant CEP: GA ČR GA15-22474S  
Institucionální podpora: RVO:68081740  
Klíčová slova: social functioning \* transforming societies \* longitudinal study \* personality \* socio-economic variables  
Kód oboru RIV: AN - Psychologie  
Impakt faktor: 0.239, rok: 2014  
Trvalý odkaz: <http://hdl.handle.net/11104/0253334>  
WOS, Inst. repozitář

0436148 - PSU-E 2015 RIV US eng J - Článek v odborném periodiku  
**Mudrák, J. - Zábrowská, Kateřina**  
Childhood Giftedness, Adolescent Agency: A Systemic Multiple-Case Study.  
*Gifted Child Quarterly*. Roč. 59, č. 1 (2015), s. 55-70. ISSN 0016-9862

Institucionální podpora: RVO:68081740  
Klíčová slova: gifted \* sensemaking \* qualitative  
Kód oboru RIV: AN - Psychologie  
Impakt faktor: 1.188, rok: 2014  
Trvalý odkaz: <http://hdl.handle.net/11104/0239941>  
SCOPUS, WOS, DOI, Výsledek v RIV, Inst. repozitář

0447443 - PSU-E 2016 RIV CZ cze J - Článek v odborném periodiku  
**Poláčková Šolcová, Iva - Trnka, R.**  
Příspěvek k teorii afektivních procesů.  
[A contribution to the theory of affective processes.]  
*Československá psychologie*. Roč. 59, č. 4 (2015), s. 298-314. ISSN 0009-062X

Grant CEP: GA ČR(CZ) GP14-02889P  
Institucionální podpora: RVO:68081740  
Klíčová slova: affect \* emotion \* mood \* affective stream \* figure  
Kód oboru RIV: AN - Psychologie  
Impakt faktor: 0.239, rok: 2014  
Trvalý odkaz: <http://hdl.handle.net/11104/0249676>  
WOS, Inst. repozitář

0457724 - PSU-E 2016 RIV GB eng J - Článek v odborném periodiku

**Smolík, Filip - Kříž, A.**

The power of imageability: How the acquisition of inflected forms is facilitated in highly imageable verbs and nouns in Czech children.

*First Language*. Roč. 35, č. 6 (2015), s. 446-465. ISSN 0142-7237

Grant CEP: GA ČR GA13-26779S

Institucionální podpora: RVO:68081740

Klíčová slova: acquisition of inflections \* imageability \* language acquisition \* grammar acquisition \* morphology

Kód oboru RIV: AN - Psychologie

Impakt faktor: 1.400, rok: 2014

<http://fla.sagepub.com/content/35/6/446.full.pdf+html>

Trvalý odkaz: <http://hdl.handle.net/11104/0258091>

SCOPUS, WOS, DOI, Inst. repozitář

0446620 - PSU-E 2016 RIV GB eng J - Článek v odborném periodiku

**Smolík, Filip**

Word order and information structure in Czech 3-and 4-year-olds' comprehension.

*First Language*. Roč. 35, č. 3 (2015), s. 237-253. ISSN 0142-7237

Grant CEP: GA ČR GA13-26779S

Institucionální podpora: RVO:68081740

Klíčová slova: Case marking \* grammar comprehension \* information structure

Kód oboru RIV: AN - Psychologie

Impakt faktor: 1.400, rok: 2014

Trvalý odkaz: <http://hdl.handle.net/11104/0248948>

SCOPUS, WOS, DOI, Inst. repozitář

0447490 - PSU-E 2016 RIV US eng J - Článek v odborném periodiku

**Stickley, A. - Koyanagi, A. - Kuposov, R. - Blatný, Marek - Hrdlička, M. - Schwab-Stone, M. - Ruchkin, V.**

Correlates of Weapon Carrying in School among Adolescents in Three Countries.

*American Journal of Health Behavior (Online)*. Roč. 39, č. 1 (2015), s. 99-108. ISSN 1945-7359

Institucionální podpora: RVO:68081740

Klíčová slova: adolescent \* Czech Republic \* Russia \* United States \* weapon carrying

Kód oboru RIV: AN - Psychologie

Impakt faktor: 1.202, rok: 2014

Stickley, A.

Trvalý odkaz: <http://hdl.handle.net/11104/0249332>

SCOPUS, WOS, DOI

Inst. repozitář

0447522 - PSU-E 2016 RIV US eng J - Článek v odborném periodiku

**Šikl, Radovan - Šimeček, Michal**

Visual space perception at different levels of depth description.

*Attention, Perception & Psychophysics*. Roč. 77, č. 6 (2015), 2098-2107. ISSN 1943-3921

Grant CEP: GA ČR GA13-28709S

Institucionální podpora: RVO:68081740

Klíčová slova: visual space perception \* Depth scales \* Level of description

Kód oboru RIV: AN - Psychologie

Impakt faktor: 2.168, rok: 2014

Šikl, Radovan

Trvalý odkaz: <http://hdl.handle.net/11104/0249344>

SCOPUS, WOS, DOI

Inst. repozitář



Celkem záznamů: 5

0447213 - PSU-E 2016 RIV US eng J - Článek v odborném periodiku

**Hrabec, O. - Chrz, Vladimír**

Flow Genres: The Varieties of Video Game Experience.

*International Journal of Gaming and Computer-Mediated Simulations*. Roč. 7, č. 1 (2015), s. 1-19. ISSN 1942-3888

Grant CEP: GA ČR(CZ) GAP407/12/2432

Institucionální podpora: RVO:68081740

Klíčová slova: flow \* optimal experience \* genre \* video game

Kód oboru RIV: AN - Psychologie

Hrabec, O.

Trvalý odkaz: <http://hdl.handle.net/11104/0249121>

DOI, Inst. repozitář

0448898 - PSU-E 2016 RIV CZ cze J - Článek v odborném periodiku

**Chrz, Vladimír - Nohavová, A. - Slavík, J.**

Psychologická gramotnost ze dvou poznávacích perspektiv: aktuální výzva pro výuku psychologie a její didaktiku.

[Psychological literacy from two cognition perspectives: a current challenge for teaching of psychology and for its didactics.]

*Studia paedagogica*. Roč. 20, č. 3 (2015), s. 21-46. ISSN 1803-7437

Institucionální podpora: RVO:68081740

Klíčová slova: education in psychology \* psychological literacy \* expression

Kód oboru RIV: AN - Psychologie

Trvalý odkaz: <http://hdl.handle.net/11104/0250513>

0448826 - PSU-E 2016 RIV US eng J - Článek v odborném periodiku

**Klicperová-Baker, Martina**

The Czech Rhetoric of 1989 and Václav Havel.

*Advances in the History of Rhetoric*. Roč. 18, Supplement (2015), s. 87-108. ISSN 1536-2426

Institucionální podpora: RVO:68081740

Klíčová slova: 1989 \* Velvet revolution \* Havel \* rhetoric \* ethos

Kód oboru RIV: AN - Psychologie

Trvalý odkaz: <http://hdl.handle.net/11104/0250523>

SCOPUS, DOI

0452361 - PSU-E 2016 DE eng J - Článek v odborném periodiku

**Šolcová, Iva - Vinokhodova, A.**

Locus of Control, Stress Resistance, and Personal Growth of Participants in the Mars-500 Experiment.

*Human Physiology*. Roč. 41, č. 7 (2015), s. 761-766. ISSN 0362-1197

Institucionální podpora: RVO:68081740

Klíčová slova: stress-related growth \* stress-resistance \* voluntary self-regulation

Kód oboru RIV: AN - Psychologie

Trvalý odkaz: <http://hdl.handle.net/11104/0253489>

SCOPUS, DOI

Inst. repozitář

0454442 - PSU-E 2016 RIV CZ cze J - Článek v odborném periodiku

**Takács, L. - Mlíková Seidlerová, J. - Smolík, Filip - Hoskovcová, S. - Antonín, P. - Vařáková, J. - Valová, A. - Svoboda, T. - Dočkalová, J.**

Spokojenost žen s perinatální péčí v Kraji Vysočina za období říjen 2013 až září 2014.

[Satisfaction with perinatal care in Vysočina region in the period between October 2013 and

September 2014.]

*Česká gynekologie. Časopis České gynekologické a porodnické společnosti.* Roč. 80, č. 6 (2015), s. 426-435. ISSN 1210-7832

Institucionální podpora: RVO:68081740

Klíčová slova: maternal-child nursing \* perinatal care \* psychosocial factors \* patient satisfaction \* maternity hospital \* Czech Republic

Kód oboru RIV: AN - Psychologie

Trvalý odkaz: <http://hdl.handle.net/11104/0255134>

SCOPUS, PUBMED

Inst. repozitář

Příloha č. 2 Výroční zprávy PSÚ AV ČR, v. v. i.

Analýza publikační činnosti PSÚ AV ČR, v. v. i.  
v letech 1993-2014

Souhrn impaktovaných bodů z článků pro RIV v letech 1993 – 2014 (Graf 13 a 14)

	1993	1994	1995	1996	1997	1998	1999	2000
počet J imp	15	11	7	13	10	12	16	9
součet IF	2.861	1.298	0.854	2.319	1.220	1.680	3.055	5.532
průměrný impakt na jeden článek	0.191	0.118	0.122	0.178	0.122	0.140	0.191	0.615

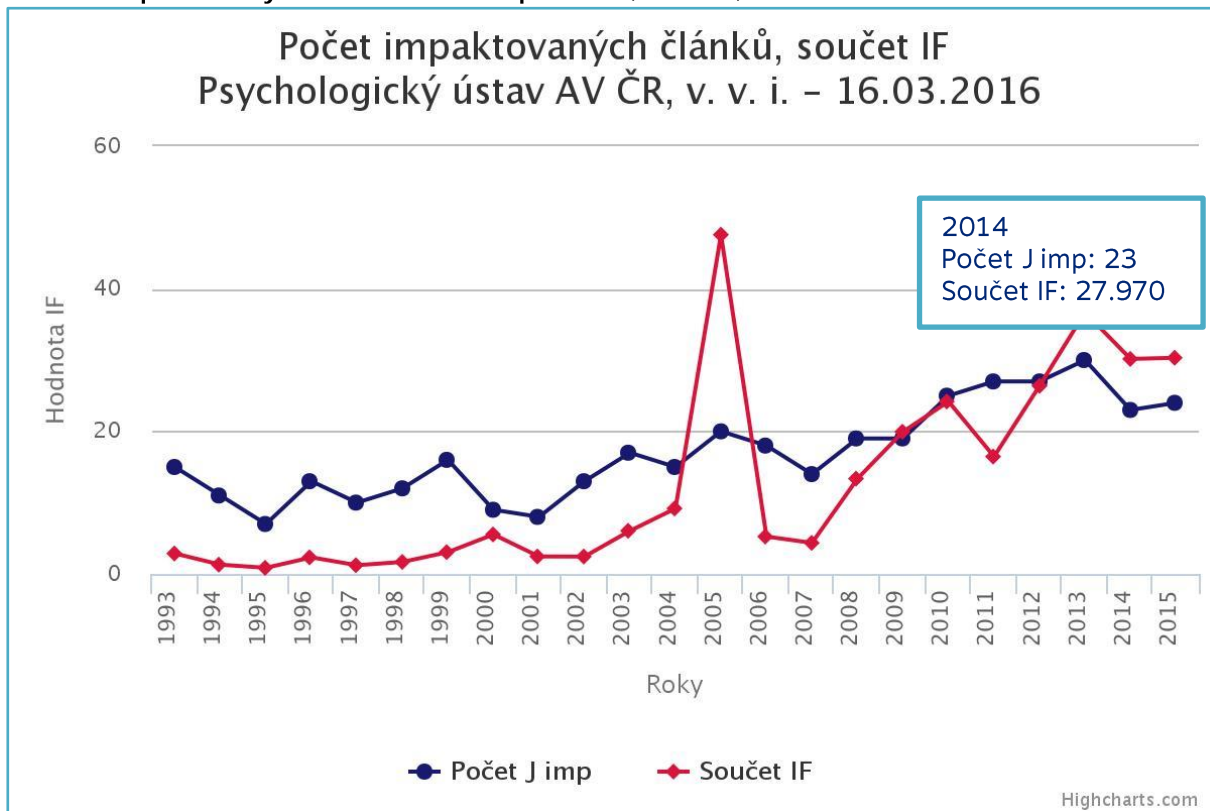
	2001	2002	2003	2004	2005	2006	2007
počet J imp	8	13	17	16	20	18	14
součet IF	2.446	2.434	6.047	9.387	47.587	5.238	4.352
průměrný impakt na jeden článek	0.306	0.187	0.356	0.587	2.379	0.291	0.311

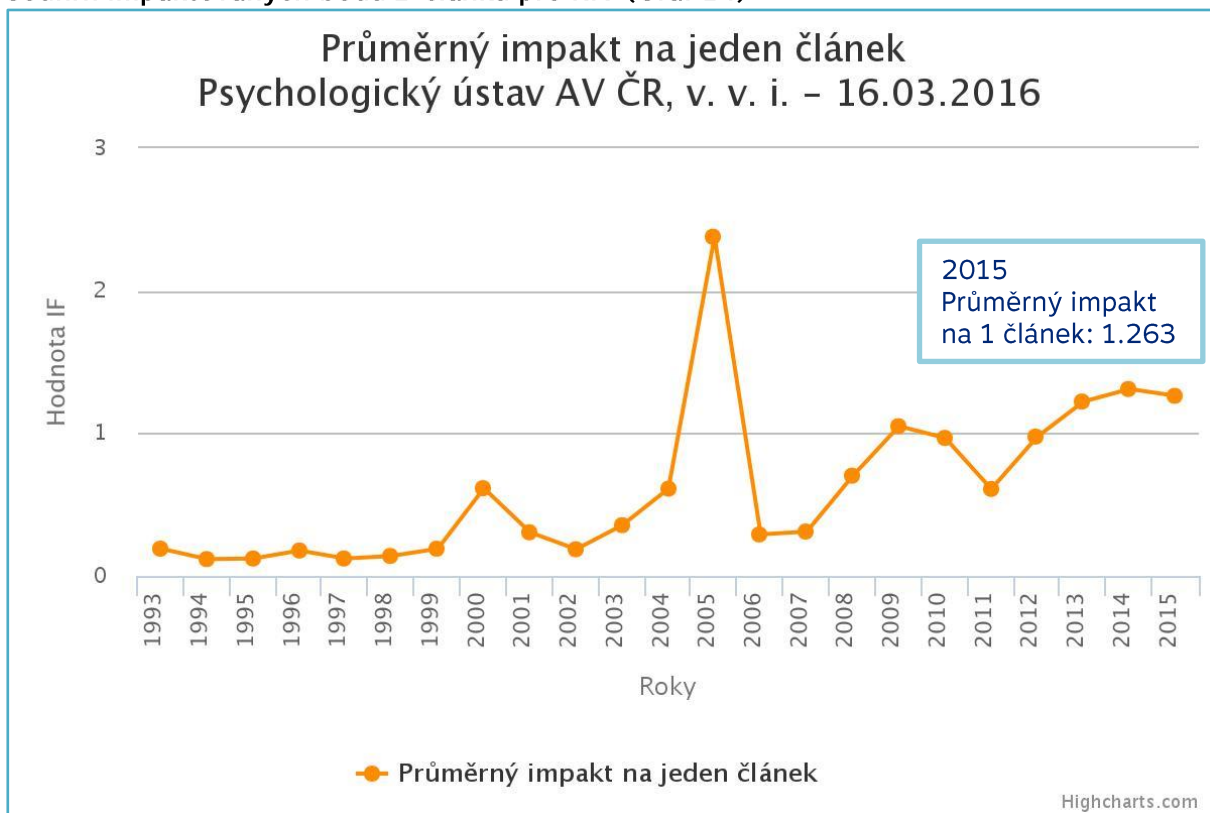
	2008	2009	2010	2011	2012	2013	2014	2015
počet J imp	19	19	24	27	27	30	23	24
součet IF	13.366	19.946	23.958	16.458	26.384	36.687	30.157	30.318
průměrný impakt na jeden článek	0.703	1.050	0.998	0.610	0.977	1.223	1.311	1.263

Aktualizace dat grafických výstupů: 16. 3.2016

Souhrn impaktovaných bodů z článků pro RIV (Graf 13)



Souhrn impaktovaných bodů z článků pro RIV (Graf 14)



Poznámka ke Grafům 13 a 14: V roce 2005 publikovala PhDr. Martina Hřebíčková, Dr. DSc., jako spoluautorka stať v časopisu Science.

Souhrn impaktovaných bodů z článků pro RIV (Graf 15 a 16)

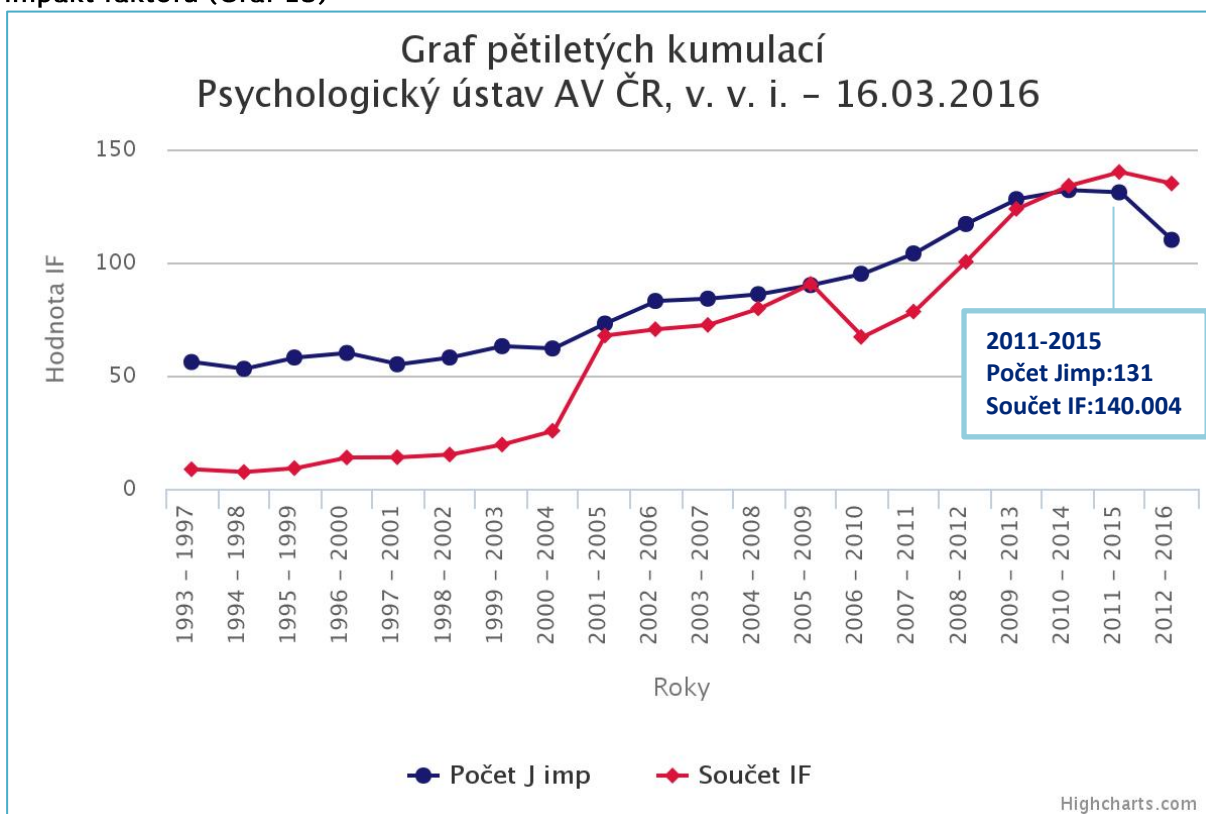
	1993-1997	1994-1998	1995-1999	1996-2000	1997-2001	1998-2002	1999-2003	2000-2004
Počet J imp	56	53	58	60	55	58	63	62
Součet IF	8.552	7.371	9.128	13.806	13.933	15.147	19.514	25.637
Průměrný impakt na jeden článek	0.153	0.139	0.157	0.230	0.253	0.261	0.310	0.414

	2001-2005	2002-2006	2003-2007	2004-2008	2005-2009	2006-2010	2007-2011	2008-2012
Počet J imp	73	83	84	86	90	95	104	117
Součet IF	67.692	70.484	72.402	79.721	90.489	67.090	78.310	100.342
Průměrný impakt na jeden článek	0.927	0.849	0.862	0.927	1.005	0.706	0.753	0.858

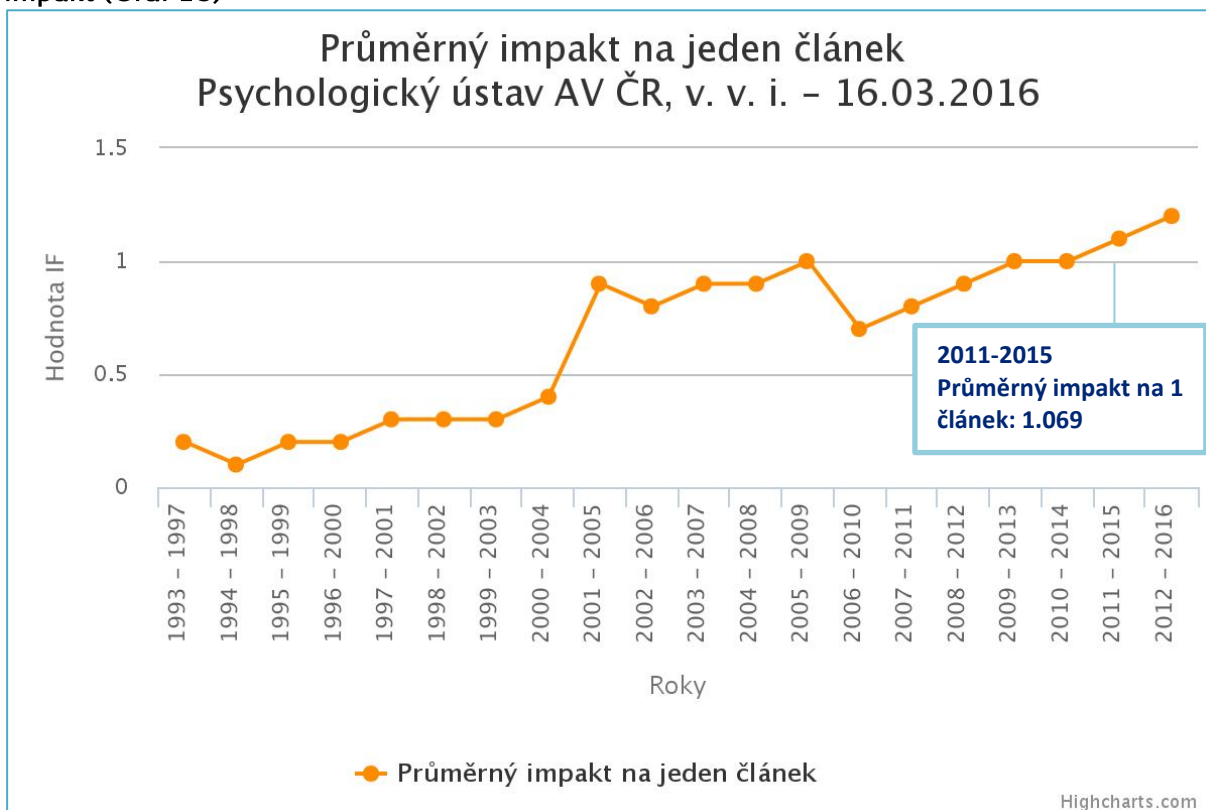
	2009-2013	2010-2014	2011-2015	2012-2016
Počet J imp	128	132	131	110
Součet IF	123.663	133.874	140.004	134.908
Průměrný impakt na jeden článek	0.966	1.014	1.069	1.226

Aktualizace dat grafických výstupů: 16. 3.2016

Souhrn impaktovaných bodů z článků pro RIV – počet impaktových publikací a součet impakt faktorů (Graf 15)



Graf s pětiletou kumulací - Souhrn impaktovaných bodů z článků pro RIV – průměrný impakt (Graf 16)

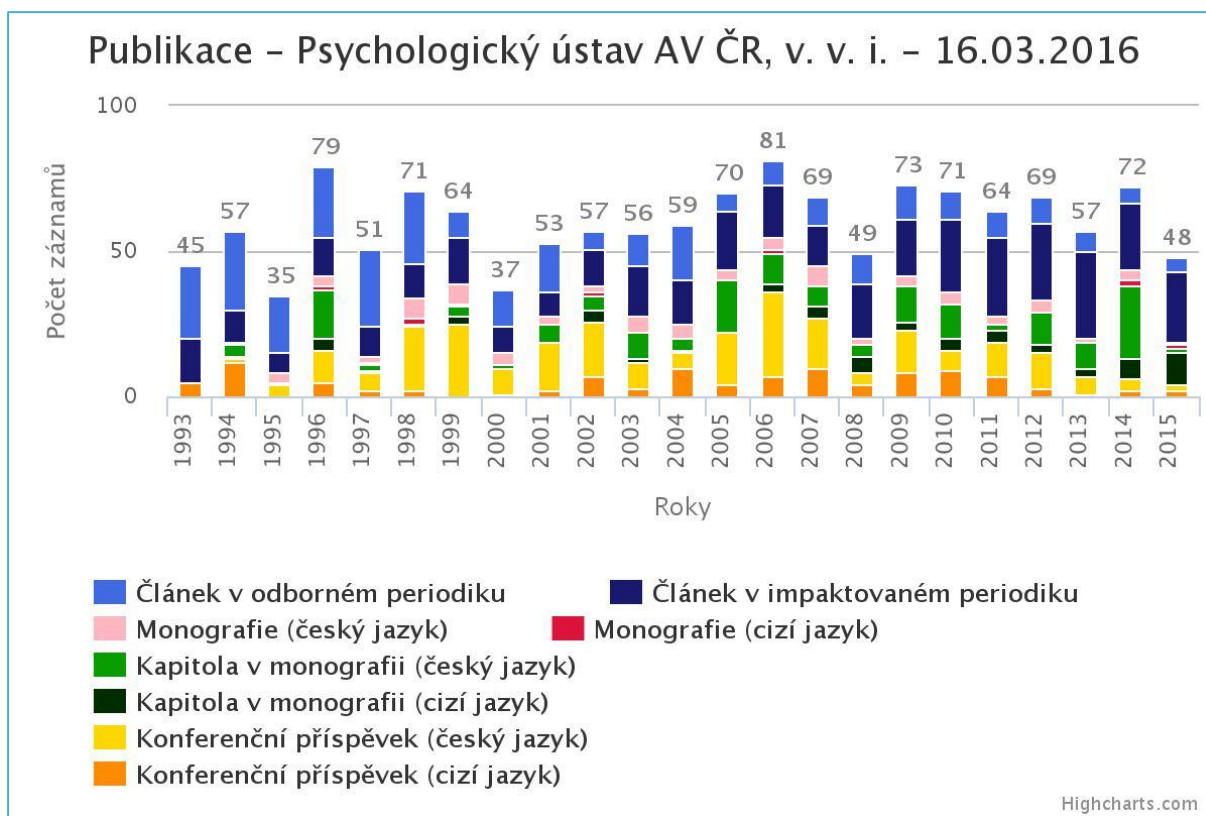


## Publikace dle databáze RIV v letech 1993 – 2015 (Graf 17 a 18)

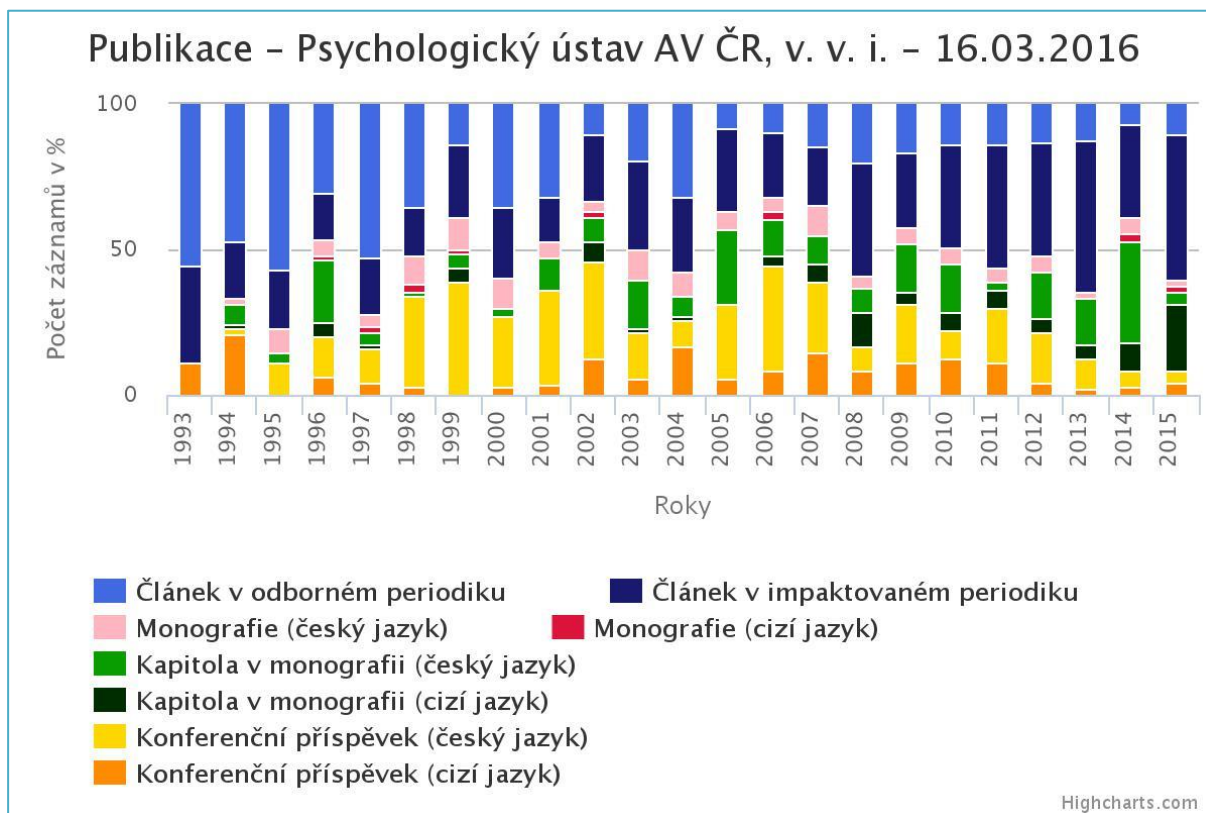
Roky	93	94	95	96	97	98	99	00	01	02	03	04	05	06	07	08	09	10	11	12	13	14	15
Článek v impaktovaném periodiku	15	11	7	13	10	12	16	9	8	13	17	15	20	18	14	19	19	25	27	27	30	23	24
Článek v odborném periodiku	25	27	20	24	27	25	9	13	17	6	11	19	6	8	10	10	12	10	9	9	7	5	5
Kapitola v monografii (cizí jazyk)	0	1	0	4	1	0	3	0	0	4	1	2	0	3	4	6	3	4	4	3	3	7	11
Kapitola v monografii (český jazyk)	0	4	1	17	2	1	3	1	6	5	9	5	18	10	7	4	12	12	2	11	9	25	2
Konferenční příspěvek (cizí jazyk)	5	12	0	5	2	2	0	1	2	7	3	10	4	7	10	4	8	9	7	3	1	2	2
Konferenční příspěvek (český jazyk)	0	1	4	11	6	22	25	9	17	19	9	7	18	29	17	4	15	7	12	12	6	4	2
Monografie (cizí jazyk)	0	0	0	1	1	2	1	0	0	1	0	0	0	2	0	0	0	0	0	0	0	2	1
Monografie (český jazyk)	0	1	3	4	2	7	7	4	3	2	6	5	4	4	7	2	4	4	3	4	1	4	1
Patent	0	0	0	0	0	0	0	0	0	0	0	0	0	0	0	0	0	0	0	0	0	0	0

Aktualizace dat grafických výstupů: 16. 3.2016

Struktura publikací dle databáze RIV – Absolutní hodnoty (Graf 17)



Struktura publikací dle databáze RIV – Relativní četnosti (Graf 18)







Kontakty:

**Psychologický ústav AV ČR, v.v.i.**

Veveří 97, 602 00 Brno

Tel.: +420 5322 90 278

Fax: +420 549 244 667

E-mail: [info@psu.cas.cz](mailto:info@psu.cas.cz)

**Pobočka Praha**

Hybernská 8, 110 00 Praha 1

Tel.: +420 221 403 901

Fax: +420 222 221 652

E-mail: [maria.kuchynkova@praha.psu.cas.cz](mailto:maria.kuchynkova@praha.psu.cas.cz)

**Redakce časopisu Československá psychologie**

E-mail: [redakce@praha.psu.cas.cz](mailto:redakce@praha.psu.cas.cz)

**Knihovna Praha**

Husova 4, 110 00 Praha 1

Tel.: +420 221 183 547, +420 222 222 096

E-mail: [knihovna@praha.psu.cas.cz](mailto:knihovna@praha.psu.cas.cz)

<http://www.psu.cas.cz>