



## **Výroční zpráva o činnosti a hospodaření za rok 2014**



Zpracovali:

prof. PhDr. Marek Blatný, DrSc., doc. PhDr. Martina Hřebíčková, Dr. DSc., prof. PhDr. Tomáš Urbánek, Ph.D., Mgr. Radovan Šikl, Ph.D., PhDr. Iva Šolcová, Ph.D., Ivona Kubíková, Dis.

Dozorčí radou pracoviště projednána dne: 26. 5.2015

Radou pracoviště schválena dne: 9. 6.2015

## Obsah

I.	Informace o složení orgánů veřejné výzkumné instituce a o jejich činnosti či o jejich změnách.....	1
1.	Složení orgánů pracoviště .....	1
2.	Změny ve složení orgánů.....	1
3.	Stručná historie Psychologického ústavu AV ČR, v.v.i. ....	2
4.	Organizační schéma pracoviště.....	3
5.	Informace o činnosti orgánů pracoviště .....	3
II.	Informace o změnách zřizovací listiny .....	6
III.	Hodnocení hlavní činnosti.....	6
1.	Vědecká (hlavní) činnost pracoviště a uplatnění jejích výsledků .....	6
2.	Vědecká a pedagogická spolupráce pracoviště s vysokými školami - Vzdělávací činnost.....	16
3.	Činnost pro praxi - spolupráce pracoviště s dalšími institucemi a s podnikatelskou sférou, společné projekty výzkumu a vývoje .....	18
4.	Mezinárodní vědecká spolupráce pracoviště .....	19
5.	Seznam citací k oddílu 1f) a 1g), ev. 3e).....	22
6.	Popularizační a propagační činnost.....	24
IV.	Hodnocení další a jiné činnosti .....	24
V.	Informace o opatřeních k odstranění nedostatků v hospodaření a zpráva, jak byla splněna opatření k odstranění nedostatků uložená v předchozím roce .....	24
VI.	Předpokládaný vývoj činnosti pracoviště.....	30
VII.	Aktivity v oblasti životního prostředí: .....	31
VIII.	Aktivity v oblasti pracovněprávních vztahů .....	31
IX.	Poskytování informací podle zákona č.106/1999 Sb., o svobodném přístupu k informacím.....	38
	Příloha č. 1 Výroční zprávy PSÚ AV ČR, v. v. i.....	39
	Seznam nejvýznamnějších výsledků vědecké činnosti a jejich aplikací v roce 2014	
	Příloha č. 2 Výroční zprávy PSÚ AV ČR, v. v. i.....	54
	Analýza publikační činnosti PSÚ AV ČR, v. v. i. v letech 1993-2014	
	Příloha k účetní závěrce	

# I. Informace o složení orgánů veřejné výzkumné instituce a o jejich činnosti či o jejich změnách

## 1. Složení orgánů pracoviště

Ředitel pracoviště: prof. PhDr. Marek Blatný, DrSc.  
Jmenován s účinností od: 1. 6. 2012

**Rada pracoviště zvolena dne 5. 1. 2012 ve složení:**

**Předseda:** PhDr. Iva Šolcová, Ph.D. - Psychologický ústav AV ČR, v. v. i.

**Místopředseda:** prof. MUDr. Michal Hrdlička, CSc. - Dětská psychiatrická klinika, FN Motol

**Členové:**

prof. PhDr. Marek Blatný, DrSc.	- Psychologický ústav AV ČR, v. v. i.
doc. PhDr. Martina Hřebíčková, Dr., DSc.	- Psychologický ústav AV ČR, v. v. i.
prof. PhDr. Ivo Čermák, CSc.	- Psychologický ústav AV ČR, v. v. i.
PhDr. Filip Smolík, PhD.	- Psychologický ústav AV ČR, v. v. i.
prof. PhDr. Tomáš Urbánek, Ph.D.	- Psychologický ústav AV ČR, v. v. i.
doc. Mgr. Peter Halama, PhD.	- Ústav experimentálnej psychológie SAV
prof. PhDr. Vladimír Kebza, CSc.	- Česká zemědělská univerzita

**Tajemník:** Ivona Kubíková, Dis. - Psychologický ústav AV ČR, v. v. i.

---

**Dozorčí rada jmenována dne 1. 5.2012 ve složení:**

**Předseda:** doc. PhDr. Radomír Vlček, CSc. - člen Vědecké rady AV ČR, člen Akademického sněmu AV ČR

**Místopředseda:** doc. PhDr. František Baumgartner, CSc. - Psychologický ústav AV ČR, v. v. i.

**Členové:**

prof. PhDr. Ladislav Rabušic, CSc.	- Masarykova univerzita, prorektor pro akademické záležitosti
PhDr. Jana Pospíšilová, Ph.D.	- Etnologický ústav AV ČR, v.v.i., vedoucí pracoviště Brno
prof. PhDr. Milan Pol, CSc.	- Filozofická fakulta Masarykovy univerzity, děkan

Tajemník: Ivona Kubíková, Dis. - Psychologický ústav AV ČR, v. v. i.

## 2. Změny ve složení orgánů

Žádné změny neproběhly.

### **3. Stručná historie Psychologického ústavu AV ČR, v.v.i.**

Psychologický ústav bývalé Československé akademie věd v Praze s pobočkou v Brně byl založen 1. 4. 1967. Vznikl ze dvou pracovišť: 1. Ze společného oddělení Psychologického ústavu Univerzity Karlovy a Pedagogického ústavu Jana Ámose Komenského ČSAV se zaměřením na obecnou a sociální psychologii, které bylo založeno již v roce 1957 z iniciativy profesora PhDr. Jana Doležala a profesora PhDr. Otokara Chlupa jako první krok k budoucímu samostatnému psychologickému pracovišti v ČSAV. 2. Z oddělení pedagogické a vývojové psychologie Pedagogického ústavu Jana Ámose Komenského ČSAV. Tato dvě pracoviště se stala základem oddělení sociální psychologie a oddělení psychologie učení a vývoje samostatného ústavu. Nově bylo konstituováno oddělení psychologie osobnosti. Prvním ředitelem Psychologického ústavu ČSAV se stal profesor PhDr. et RNDr. Vladimír Tardy, který vedl i oddělení psychologie osobnosti.

Z brněnské pobočky ústavu se k 1. 1. 1970 stala Psychologická laboratoř ČSAV. Jejím ředitelem se stal profesor PhDr. Vilém Chmelař. Tyto dvě instituce odborně spolupracovaly, ale byly nezávislé. Psychologický ústav ČSAV uspořádal během sedmdesátých a osmdesátých let několik mezinárodních konferencí na široce pojaté téma psychologie učení. Poslední z těchto konferencí, tentokrát s důrazem na psychický vývoj, se konala v Praze v roce 1991.

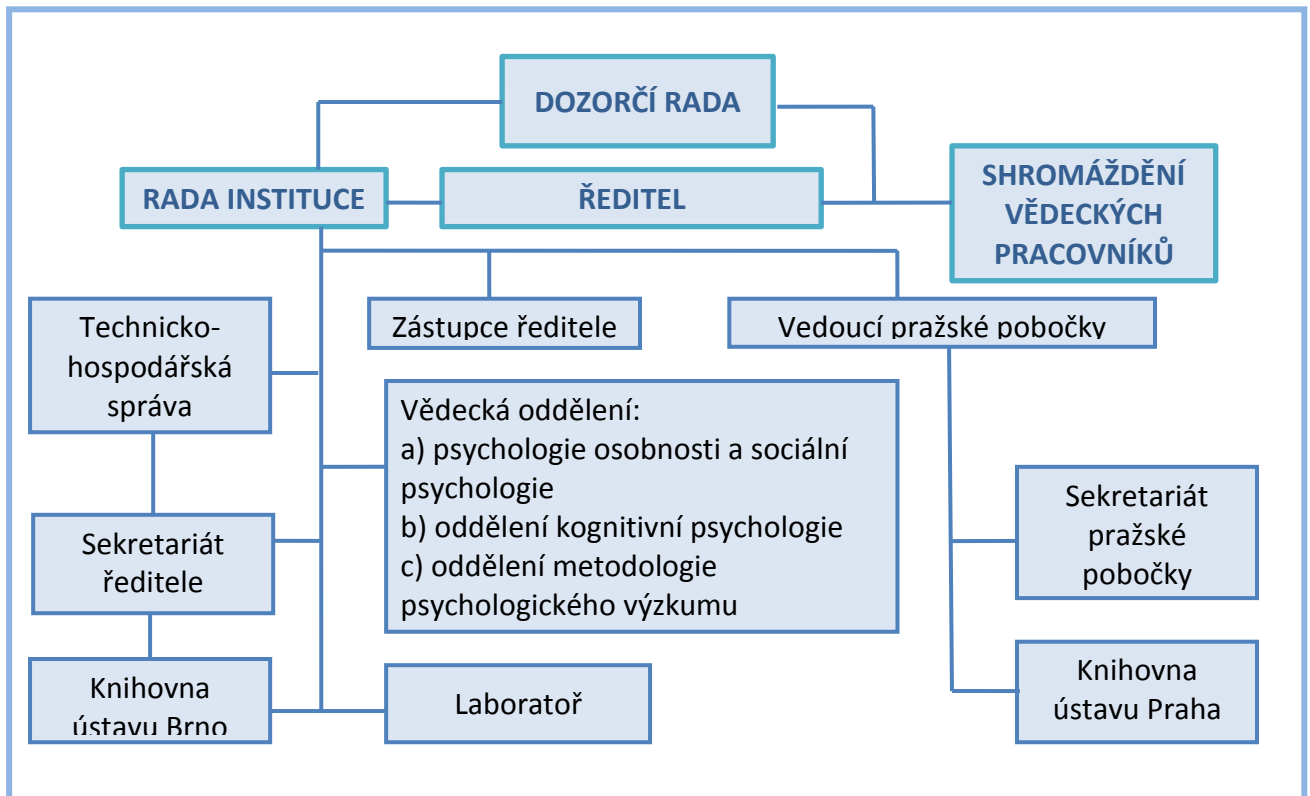
Psychologický ústav se od svého založení významně podílel na vydávání časopisu Československá psychologie s podtitulem časopis pro psychologickou teorii a praxi. Časopis vycházel sice již od roku 1957, ale od založení ústavu je s ním těsně spjat.

V roce 1983 byla Psychologická laboratoř ČSAV v Brně spolu s dalšími společensko-vědními pracovišti včleněna do Ústavu pro výzkum společenského vědomí jako psychologické oddělení. To bylo připojeno na vlastní žádost k Psychologickému ústavu ČSAV v Praze na jaře roku 1990.

Společenské změny po listopadu 1989 znamenaly na jedné straně zřízení vědecké rady jako výrazného demokratického prvku v organizaci vědecké práce, otevření pracoviště světu, mezinárodní spolupráci, svobodnou volbu témat bádání a otevřenou vědeckou diskusi, na druhé straně výraznou redukci počtu pracovníků a zrušení některých oddělení v průběhu několika fází transformačního procesu, kterým nejprve ČSAV a poté AV ČR prošla.

Na přelomu let 1992 a 1993 byla v návaznosti na dělení federálního státu a vznik samostatné České republiky Československá akademie věd transformována do AV ČR. V roce 1993 bylo v souvislosti se změnou ve vedení Psychologického ústavu AV ČR přeneseno ředitelství ústavu z Prahy do Brna. Od té doby pracovaly v Praze dvě pobočky ústavu, z nichž jedna (zabývající se především výzkumem stresu) byla později zrušena a její pracovníci přešli do resortu ministerstva obrany. Od roku 2003 pracovala v ústavu čtyři oddělení, jejichž členy jsou jak brněnští, tak pražští pracovníci: oddělení sociální psychologie a psychologie osobnosti, oddělení kognitivní psychologie, oddělení psychologie zdraví a oddělení psychologické metodologie. V roce 2013 bylo Oddělení psychologie zdraví sloučeno s Oddělením psychologie osobnosti a sociální psychologie. Tato oddělení vymezují a charakterizují i hlavní oblasti výzkumu, realizovaného v Psychologickém ústavu AV ČR.

#### 4. Organizační schéma pracoviště



#### 5. Informace o činnosti orgánů pracoviště

- **Ředitel - hlavní aktivity provedené v řízení pracoviště**

V r. 2014 se ředitel zaměřoval zejména na další rozvíjení mezinárodní spolupráce, posílení publikací v zahraničních časopisech s IF, personální rozvoj PSÚ a přípravu projektů v rámci Strategie dalšího rozvoje AV ČR.

1) Ředitel uzavřel smlouvu s Family Sciences Department, University of Kentucky, USA, o řešení projektu „Brno Longitudinal Study of Youth“. Jde o krátkodobou zrychlenou longitudinální studii, která se zabývá vývojem sociálních kompetencí v průběhu rané adolescence.

2) Ředitel po projednání s Radou PSÚ navrhl Mgr. Kateřinu Zábrodskou, Ph.D. na ocenění Prémii Otto Wichterleho pro mladé vědecké pracovníky v Akademii věd ČR. Prémie byla doktorce Zábrodské udělena.

3) Ředitel společně s širším vedením ústavu připravil projekt pro Strategii dalšího rozvoje AV ČR s názvem „Optimální vývoj člověka a uplatnění lidského potenciálu“. Do přípravy projektu se z dalších pracovišť AV ČR zapojili pracovníci Filosofického ústavu AV ČR, v.v.i., Sociologického ústavu AV ČR, v.v.i., a Historického ústavu AV ČR, v.v.i. Projekt byl zařazen do tématu „Role komunikace a sociální interakce ve vývoji osobnosti“ (koordinátor: Prof. PhDr. Marek Blatný, DrSc.) výzkumného programu „Formy a funkce komunikace“ (koordinátor: Prof. PhDr. Petr Kořátko, CSc. z Filosofického ústavu AV ČR, v.v.i., garant: PhDr. Pavel Baran, CSc., místopředseda AV ČR) v rámci výzkumného okruhu „Společnost a komunikace“.

4) Ředitel jako editor připravil populárně vědeckou monografii „Člověk v kontextech celoživotního vývoje“, která shrnuje hlavní výsledky pracovníků a pracovníků PSÚ AV ČR z řešení stejnojmenného výzkumného záměru v letech 2005 – 2010.

## **Rada pracoviště (dále RPSÚ) - data zasedání, výběr významných záležitostí projednaných radou pracoviště, odkaz na zápisy ze zasedání**

### **Data zasedání:**

- 26. Května 2014
  - Projednání Směrnice o Očekávaném vědeckém výkonu
  - Kritéria pro posuzování výzkumných organizací ze strany RVVI
  - Projednání procesu atestačního řízení
  - Projednání zprávy o činnosti a hospodaření PSÚ za rok 2013
  
- 9. Zář 2014
  - Informování členů RPSÚ o přípravě hodnocení ústavu za léta 2010-2014
  - Projednání návrhu na kandidáta na Comenius Award 2015
  - Projednání složení atestační komise a atestačních podkladů
  - Projednání návrhů k pravidelnému hodnocení očekávaného výkonu

### **Jednání per rollam:**

Návrhy, k jejichž projednání nebylo možné nebo účelné svolat zasedání RPSÚ, byly z rozhodnutí předsedy rozeslány členům RPSÚ k projednání mimo zasedání písemnou cestou, („per rollam“).

RPsÚ formou per rollam projednala:

- rozpočet ústavu, rozpočet Sociálního fondu a převod kladného hospodářského výsledku z roku 2013 do Rezervního fondu instituce,
- návrh na ocenění Prémii Otto Wichterleho pro Dr. Záborskou,
- návrh na složení atestační komise a podklady pro mimořádné atestační řízení svolané na hodnocení vědeckého výkonu za období 2012-2013,
- návrh grantového projektu PhDr. Lenky Kollerové, Ph.D. s názvem „Obrana obětí třídní šikany: Longitudinální studie“,
- návrh grantového projektu PhDr. Martiny Klicperové, CSc., s názvem „Psychosociální analýza nedemokratického charakteru v postkomunistické společnosti: Empirické hodnocení negativní pasivity a tzv. „blbé nálady“,
- návrh grantového projektu Kristíny Czekóové, Ph.D., s názvem „Inter-individuální rozdíly v diferenciaci mezi reprezentací sebe a jiných lidí“,
- návrh grantového projektu PhDr. Petra Květona, Ph.D., s názvem „Psychologické aspekty hraní počítačových her: třígenerační studie“,
- návrh grantového projektu Mgr. Radovana Šikla, Ph.D., s názvem „Výzkum vlivu sensorické deprivace v podmínkách polární stanice na zrakové vnímání“,
- návrh grantového projektu Prof. PhDr. Tomáše Urbánka Ph.D., s názvem „Styl jako integrující a regulační princip osobnosti“,

- návrh grantového projektu Prof. PhDr. Marka Blatného, DrSc., s názvem „Prediktory generativity ve střední dospělosti: longitudinální studie“,
- návrh projektu na dvouletý longitudinální výzkum vývoje sociálních kompetencí v rané adolescenci „Brněnská longitudinální studie mládeže“ (Brno Longitudinal Study of Youth),
- návrh projektu podávaného v rámci výzvy AZV MZČR s názvem „Neuropsychologické metody pro diagnostiku mírné kognitivní poruchy u Parkinsonovy nemoci“, jehož navrhovatelkou je PhDr. Hana Štěpánková,
- návrh přihlášky do programu Marie Skłodowska-Curie s názvem „Refining phenotypes of developmental communication disorders: developmental trajectories of behavioral markers for language impairment“, jehož navrhovatelem je PhDr. Filip Smolík, Ph.D.
- upravený návrh smlouvy projektu „Brněnská longitudinální studie mládeže“ (Brno Longitudinal Study of Youth),
- návrh projektu PhDr. Martiny Klicperové, CSc. s názvem "Fenomén slušnosti ve světovém kontextu, vztah k demokratičnosti, prosperitě a životní spokojenosti" podávanému u nadace Pangea,
- návrh na člena hodnotícího panelu GA ČR.

Odkaz na zápisy ze zasedání Rady PSÚ: [www.psu.cas.cz/dokumenty](http://www.psu.cas.cz/dokumenty)

## **Dozorčí rada - data zasedání, stanoviska**

Dozorčí rada Psychologického ústavu AV ČR, v. v. i. (dále jen Dozorčí rada PSÚ) plnila v roce 2014 úkoly v souladu se zákonem č. 341/2005 Sb., o veřejných výzkumných institucích (dále jen Zákon) a řídila se při svém jednání Stanovami Akademie věd České republiky, svým jednacím řádem a dalšími vnitřními předpisy AV ČR.

Před každým jednáním byly rozeslány členům Dozorčí rady PSÚ příslušné materiály a z každého jednání byl pořizen zápis.

Zasedání Dozorčí rady PSÚ se účastnil vždy ředitel pracoviště Prof. PhDr. Marek Blatný, DrSc., který je také členem Rady pracoviště.

Dozorčí rada PSÚ se sešla v roce 2014 celkem na dvou zasedáních.

Na prvním zasedání konaném dne 12. 5. 2014 byla projednána zpráva o hospodaření PSÚ za rok 2013 a zpráva auditora o ověření účetní závěrky, jejíž závěry byly bez výhrad.

Dozorčí rada PSÚ dále projednala zprávu o činnosti Dozorčí rady PSÚ za rok 2013 a Výroční zprávu o činnosti a hospodaření PSÚ za rok 2013.

Členové Dozorčí rady PSÚ byli seznámeni s návrhem rozpočtu pracoviště na rok 2014.

Na druhém zasedání konaném dne 15. 12. 2014 byli členové Dozorčí rady PSÚ seznámeni s aktuální ekonomickou situací a s čerpáním rozpočtu pracoviště.

Ředitel ústavu informoval o proběhlých atestacích. Členové Dozorčí rady PSÚ byli na tomto zasedání také seznámeni s informacemi o připravované strategii rozvoje AV a o připravovaném hodnocení pracovišť za roky 2010-2014 a dále o popularizační činnosti ústavu.



## II. Informace o změnách zřizovací listiny

K žádným změnám ve zřizovací listině Psychologického ústavu AV ČR, v.v.i. nedošlo.

## III. Hodnocení hlavní činnosti

### 1. Vědecká (hlavní) činnost pracoviště a uplatnění jejích výsledků

#### 1a) Stručná charakteristika vědecké (hlavní) činnosti pracoviště

Předmětem hlavní činnosti PSÚ je vědecký výzkum vybraných klíčových problémů v oblasti sociální psychologie a psychologie osobnosti, kognitivní psychologie, psychologie zdraví a metodologie.

- 1) Pracovníci oddělení psychologie osobnosti a sociální psychologie se zaměřili zejména na studium vývoje osobnosti v dospělosti, na problematiku šikany na základních školách, zkoumání meziskupinových kontaktů a postojů ve střední Evropě a na analýzu postojů k menšinám v kontextu studia demokracie. Projekt Mars-500 o simulovaném kosmickém letu byl završen vydáním editované monografie v nakladatelství Academia.

V oddělení pracovalo v roce 2014 celkem 11 pracovníků (od 1. 4. 2013 došlo ke sloučení s Oddělením psychologie zdraví).

- 2) V oddělení metodologie psychologického výzkumu se věnovali rozvoji kvantitativních a kvalitativních metod a jejich vzájemnému propojování. Rozvíjeli také narativní a psychosémantické metody. V této oblasti byla publikována editovaná monografie v nakladatelství Nova Science Publishers.

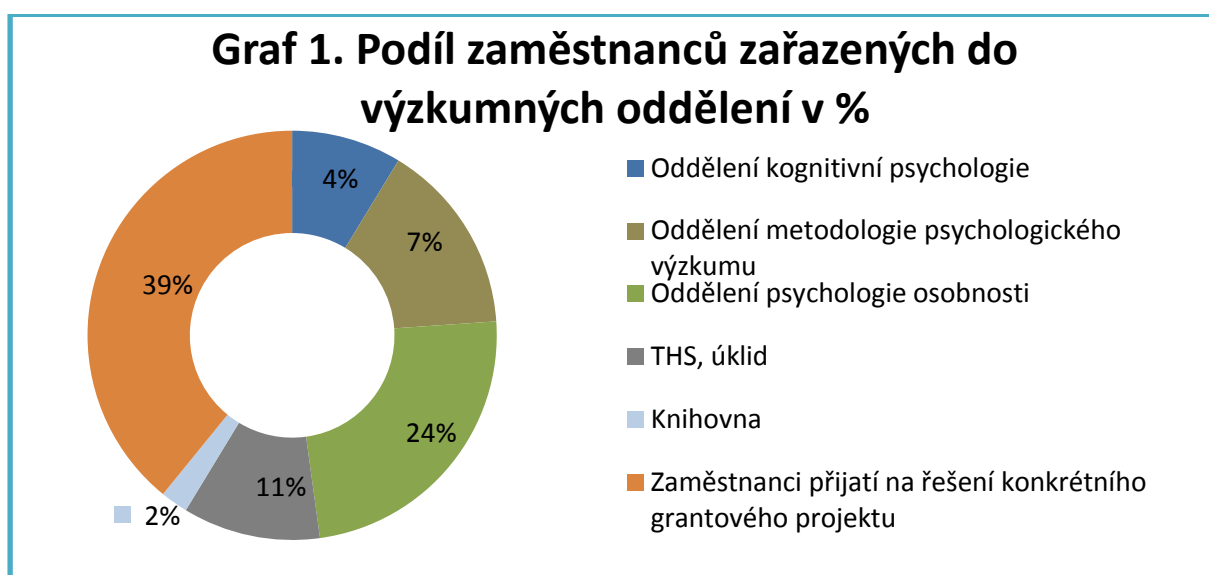
Počet pracovníků zařazených v roce 2014 do oddělení byl 7.

- 3) Pracovníci oddělení kognitivní psychologie se v loňském roce věnovali experimentálnímu výzkumu vybraných, dlouhodobě sledovaných témat. Pokračoval výzkum v oblasti zrakového vnímání, zrakové pozornosti, představivosti a psycholingvistický výzkum. Monografií vydanou v německém nakladatelství Peter Lang byl završen projekt mapování historické přístrojové techniky.

Počet pracovníků zařazených v roce 2012 do oddělení byl 4.

Pracovníci Psychologického ústavu v roce 2014 zveřejnili 21 studií v časopisech s IF, z toho 17 studií v zahraničních časopisech s IF, ve 12 případech byli pracovníci ústavu prvními autory. Dále byly publikovány tři monografie, z toho dvě v zahraničních nakladatelstvích, 15 kapitol v monografiích, z toho osm v zahraničí. Ve srovnání s rokem 2013 sice poklesl počet studií v časopisech s IF, ale zvýšil se průměrný IF na jeden článek, protože převažovaly studie v zahraničních časopisech s IF. Ústav se v roce 2014 zapojil do následujících výzkumných programů v rámci Strategie AV21: Formy a funkce komunikace.

Název oddělení	Počet pracovníků
Oddělení kognitivní psychologie	4
Oddělení metodologie psychologického výzkumu	7
Oddělení psychologie osobnosti	11
THS, úklid	6
Knihovna	1
Zaměstnanci přijatí na řešení konkrétního grantového projektu	18



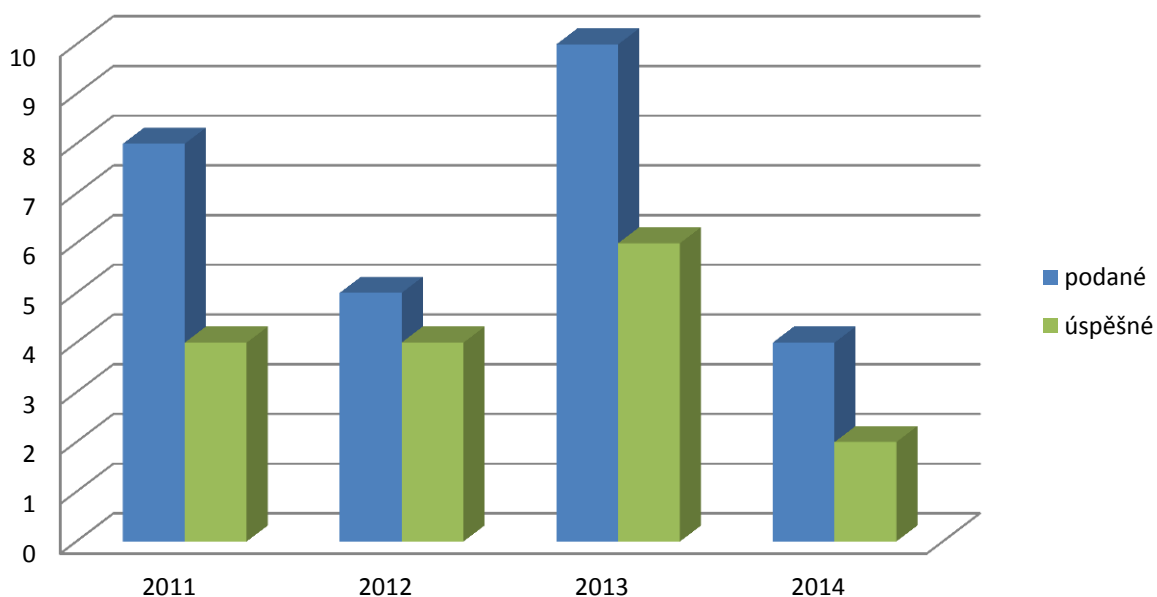
### 1b) Počet realizovaných grantů, projektů a dotací

	Poskytovatel	Institucionální dotace	Grant	Projekt	Dotace
<b>1. Z kapitol státního rozpočtu celkem</b>		<b>1</b>	<b>12</b>		<b>0</b>
v tom:	Akademie věd ČR	1			0
	Grantová agentura ČR		12		
<b>2. Zahraniční zdroje (BLSY)</b>				<b>1</b>	
<b>3. Ostatní</b>				<b>1</b>	
v tom:	MŠMT			1	
<b>CELKEM</b>		<b>1</b>	<b>12</b>	<b>2</b>	<b>0</b>

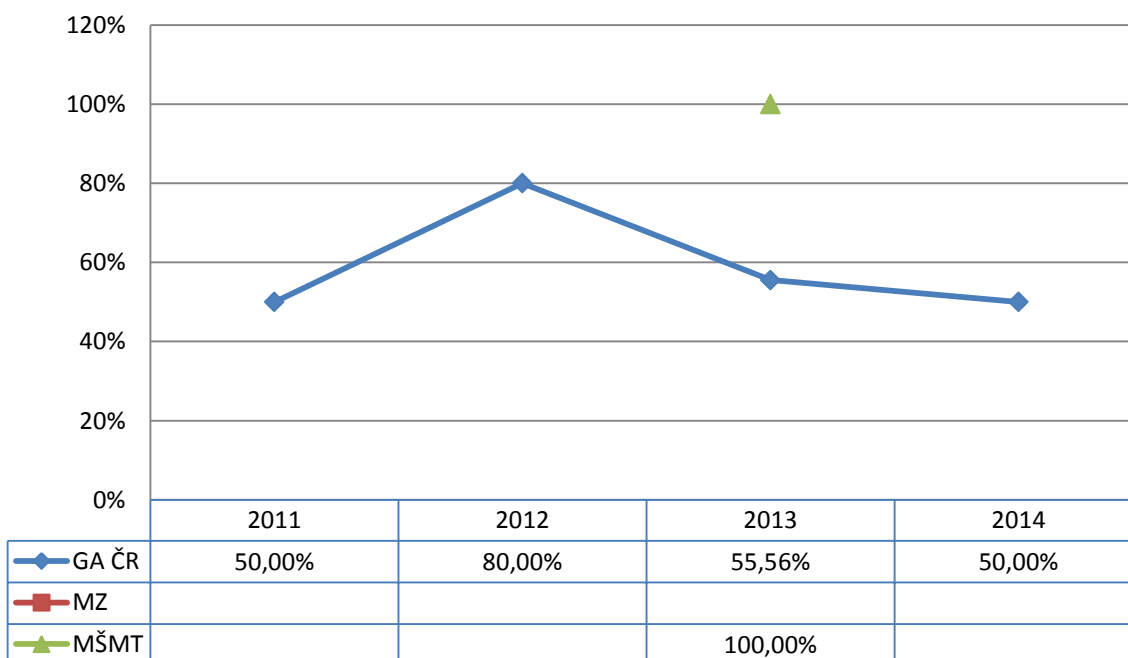
### 1c) Účast v národních grantových soutěžích v letech 2010-2014 (Graf 2, 3, 4)

rok	podané		úspěšné		poměr úspěšných žádostí k podaným (%)
	celkem	jako hl. řešitel	celkem	jako hl. řešitel	
2010	10	9	7	6	70,00%
2011	8	6	4	3	50,00%
2012	5	5	4	4	80,00%
2013	10	8	6	5	60,00%
2014	4	3	2	2	50,00%

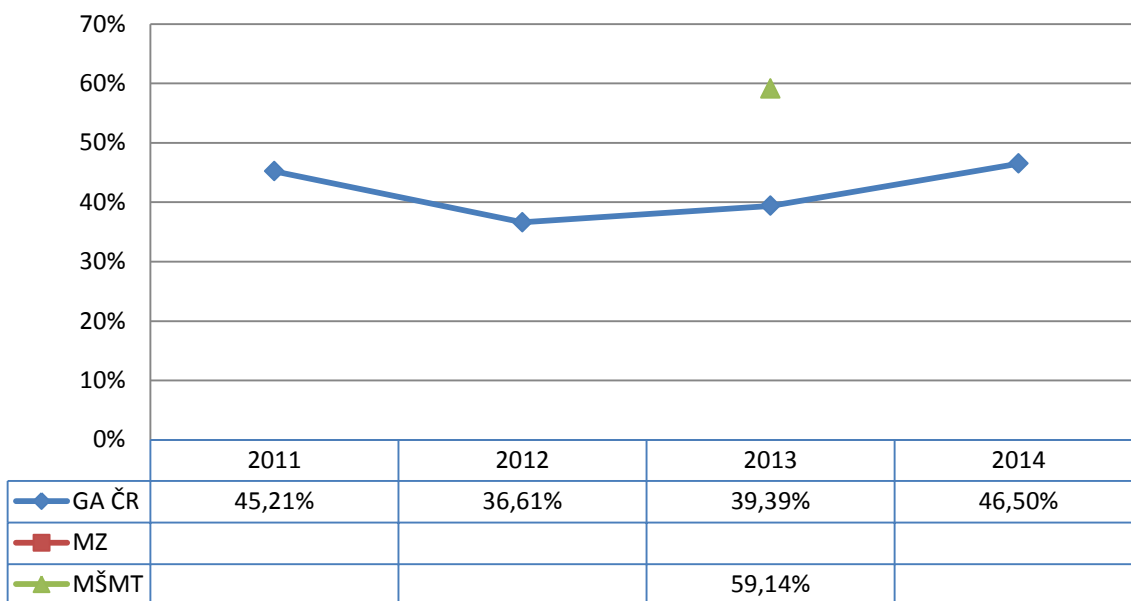
**Poměr úspěšných žádostí k podaným žádostem  
(Graf 2)**



**Poměr úspěšných žádostí k podaným  
žádostem v % (Graf 3)**



## Poměr přidělené dotace k požadované výši v % (Graf 4)



**1d) Souhrnné údaje o projektech podporovaných ze státního rozpočtu ČR řešených v Psychologickém ústavu AV ČR, v. v. i. v roce 2014**

1 Identifikační kód projektu	2 Identifikační kód poskytovatele	3 Název projektu	4 Rok zahájení řešení projektu	5 Rok ukončení řešení projektu	6 Název hlavního příjemce
GA407/10/2410	GA ČR	Longitudinální výzkum optimálního vývoje: potenciál pražské a brněnské studie celoživotního vývoje člověka	2010	2014	Psychologický ústav AV ČR, v. v. i.
P407/11/2421	GA ČR	Kvalita života po léčbě nádorového onemocnění v dětském věku: longitudinální studie	2011	2015	FN Brno, Klinika dětské onkologie
P407/121/0706	GA ČR	Psychologické aspekty reintegrace a resocializace pachatelů do společnosti	2012	2015	Psychologický ústav AV ČR, v. v. i.
P407/12/2325	GA ČR	Školní šikana jako proces – sociálně kognitivní analýza třídní šikany	2012	2014	Psychologický ústav AV ČR, v. v. i.
P407/12/2432	GA ČR	Komplexita jako výraz psychického života jedince	2012	2014	Psychologický ústav AV ČR, v. v. i.
P407/13-36836S	GA ČR	Rysy osobnosti jako mediátory účinnosti kognitivního tréninku	2013	2014	Psychologický ústav AV ČR, v. v. i.
P407/13-25656S	GA ČR	Determinanty vztahů mezi skupinami: integrovaný model meziskupinových postojů, kontaktu, osobnostních a sociálních faktorů	2013	2016	Psychologický ústav AV ČR, v. v. i.
P407/13-28709S	GA ČR	Prostorové vnímání fotografických scén	2013	2015	Psychologický ústav AV ČR, v. v. i.
P407/13-26779S	GA ČR	Osvojování české gramatiky: pravidla, kontext a teorie mysli	2013	2015	Psychologický ústav AV ČR, v. v. i.
P407/13-23940S	GA ČR	Osobnost a spontánní mozková aktivita během klidu a sledování filmu: vzájemný vztah a strukturní determinanty	2013	2015	Ústav informatiky AV ČR, v.v.i.

P407/14-02889P	GA ČR	Rozdíly v emoční habituaci u mužů a u žen	2014	2016	Psychologický ústav AV ČR, v. v. i.
P407/14-02098S	GA ČR	Kvalita pracovního prostředí a well-being zaměstnanců ve veřejném vysokém školství	2014	2016	Psychologický ústav AV ČR, v. v. i.

**1e) Souhrnné údaje o projektech podporovaných z ostatních zdrojů řešených v Psychologickém ústavu AV ČR, v. v. i. v roce 2014**

Identifikační kód projektu	Akronym	Název projektu	Rok zahájení řešení projektu	Rok ukončení řešení projektu	Název hlavního příjemce
LG13051	INGO II MŠMT	Zajištění účasti českých psychologů v řídicích orgánech mezinárodních společností oboru psychologie	2013	2015	Psychologický ústav AV ČR, v. v. i.
-	BLSY	Brno Longitudinal Study of Youth	2014	2015	Psychologický ústav AV ČR, v. v. i.

## 1f) Výčet nejdůležitějších výsledků vědecké (hlavní) činnosti

1 Pořadové číslo	2 Výsledek	3 Číslo citace výstupu
1.	Confinement has no effect on visual space perception: The results of the Mars-500 experiment	1
2.	Accuracy of national stereotypes in central Europe: Outgroups are not better than ingroup in considering personality traits of real people.	2
3.	Sentence imitation as a marker of SLI in Czech: Disproportionate impairment of verbs and clitics	3
4.	Edited monograph in US publishing house Nova Science Publishers entitled Conceptions of Meaning	4
5.	Psychological Machinery: Experimental Devices in Early Psychological Laboratories	5
6.	Negative intergroup contact is more influential, but positive intergroup contact is more common: Assessing contact prominence and contact prevalence in five Central European countries	6
7.	Changes in boundary extension effect during spatial confinement	7
8.	What Do You Think? The Relationship between Person Reference and Communication About the Mind in Toddlers.	8
9.	Study of individual and group affective processes in the crew of a simulated mission to Mars: Positive affectivity as a valuable indicator of changes in the crew affectivity.	9
10.	Noun Imageability Facilitates the Acquisition of Plurals: Survival Analysis of Plural Emergence in Children.	10
11.	Good and evil at school: Bullying and moral evaluation in early adolescence.	11
12.	For the Benefit of Others: Generativity and Meaning in Life in the Elderly in Four Cultures.	12
13.	Gender Stereotypes of Personality: Universal and Accurate?	13
14.	Between femininity and feminism: negotiating the identity of 'Czech socialist woman' in women's accounts of state socialism.	14
15.	Analysis of Textual Data in Psychology.	15
16.	Narrative Meaning: Dilemmas of Interpretation.	16
17.	Psychological meaning from the point of view of the psychology of personal constructs.	17
18.	MARS-500: Fakta a postřehy ze simulovaného letu na rudou planetu.	18
19.	An evaluation of traffic-awareness campaign videos: empathy induction is associated with brain function within superior temporal sulcus.	19
20.	Screening for autism in preterm children with extremely low and very low birth weight.	20

## 1g) Anotace vybraných výsledků z bodu 1e)

### Pořadové číslo anotace: 1

**Název česky:**

Dlouhodobá izolace nevede ke změnám ve vnímání prostoru: Výsledky projektu Mars-500

**Název anglicky:**

Confinement has no effect on visual space perception: The results of the Mars-500 experiment

**Popis výsledku česky:**

V rámci projektu pozemské simulace letu na Mars (Mars-500) jsme u účastníků projektu sledovali změny ve vnímání prostoru. Vzhledem k omezenému životnímu prostoru a specifické povaze prostředí jsme očekávali zejména změny v citlivosti k informacím o perspektivě. Účastníkům byla počítačově administrována sada experimentů celkem v deseti měřeních a byly sledovány změny jejich výkonu s postupujícím časem. Navzdory očekávání nebyly v průběhu projektu žádné podstatné změny shledány.

**Spolupracující subjekt:**

**Kontaktní osoba (jméno, telefon, email):** Radovan Šikl, +420 532290129, sikl@psu.cas.cz

**Publikace:** Šikl, Radovan; Šimeček, Michal. Confinement has no effect on visual space perception: The results of the Mars-500 experiment. Attention, Perception & Psychophysics 2014, roč. 76, č. 2, s. 438-451. ISSN 1943-3921.

<http://dx.doi.org/10.3758/s13414-013-0594-y>

### Pořadové číslo anotace: 2

**Název česky:**

Přesnost národních stereotypů ve střední Evropě: příslušníci druhých národů nejsou lepší než příslušníci vlastního národa při posuzování národních stereotypů

**Název anglicky:**

Accuracy of national stereotypes in central Europe: Outgroups are not better than ingroup in considering personality traits of real people

**Popis výsledku česky:**

Vlastnosti typických příslušníků pěti národů byly porovnány s vlastnostmi skutečných lidí žijících v těchto zemích. Národní stereotypy korespondovaly s vlastnostmi skutečných lidí pouze v Polsku a České republice. Na základě srovnání posouzení typického příslušníka vlastního a sousedních národů byly identifikovány obecné mechanismy podílející se na vzniku a šíření stereotypů, např. zdůrazňování výjimečnosti vlastního národa nebo vymezování se vůči dominantnímu sousedovi.

**Spolupracující subjekt:**

**Kontaktní osoba (jméno, telefon, e-mail):** Martina Hřebíčková, 532290258, e-mail martina@psu.cas.cz

**Publikace:** Hřebíčková, Martina ; Graf, Sylvie. Accuracy of National Stereotypes in Central Europe: Outgroups Are Not Better than Ingroup in Considering Personality Traits of Real People. European Journal of Personality 2014, roč. 28, č. 1, s. 60-72. ISSN 0890-2070.

<http://onlinelibrary.wiley.com/doi/10.1002/per.1904/pdf>



#### Pořadové číslo anotace: 3

**Název česky:**

Opakování vět jako marker vývojové dysfázie v češtině: Výraznější postižení sloves a příklonek

**Název anglicky:**

Sentence imitation as a marker of SLI in Czech: Disproportionate impairment of verbs and clitics

**Popis výsledku česky:**

Studie ověřovala využití úlohy opakování vět při diagnostice vývojových poruch jazyka a testovala, jaké jazykové jevy jsou pro české děti obzvláště obtížné. Úloha dosud v češtině nebyla k dispozici, i když se ve světě běžně používá. Autoři testovali děti s vývojovými poruchami jazyka a dvě kontrolní skupiny a potvrdili, že opakování vět je citlivý marker vývojové dysfázie v češtině, zejména imitace sloves a příklonek. Výsledky dovolují srovnat vývojové poruchy jazyka v češtině a jiných jazycích.

**Spolupracující subjekt:**

**Kontaktní osoba (jméno, telefon, e-mail):** Filip Smolík, 221403907, smolik@praha.psu.cas.cz

**Publikace:** Smolík, Filip; Vávruš, P. Sentence Imitation as a Marker of SLI in Czech:

Disproportionate Impairment of Verbs and Clitics. Journal of Speech Language and Hearing Research 2014, roč. 57, -, s. 837-849. ISSN 1092-4388.

<http://jslhr.pubs.asha.org/Article.aspx?articleid=1865523>

#### Pořadové číslo anotace: 4

**Název česky:**

Koncepce významu

**Název anglicky:**

Conceptions of Meaning

**Popis výsledku česky:**

Kniha obsahuje dvanáct kapitol uvádějících různá pojetí významu, převážně v psychologii, ale i příbuzných disciplínách, jako antropologie, sociologie nebo filosofie. Autoři jednotlivých kapitol jsou ze šesti zemí. Tři kapitoly, které jsou od pracovníků oddělení metodologie, lze využít jako návody pro aplikaci těchto přístupů v psychologickém výzkumu. Originální metody vycházející z interpretace významu umožňují obohatit psychologickou metodologii jak v mezinárodním kontextu.

**Spolupracující subjekt:**

**Kontaktní osoba (jméno, telefon, e-mail):** Tomáš Urbánek, 532290120,

e-mail [tour@psu.cas.cz](mailto:tour@psu.cas.cz)

**Publikace:** Kreitler, S. (ed.) ; Urbánek, Tomáš (ed.). Conceptions of Meaning New York : Nova Science Publishers, 2014. ISBN 978-1-63321-241-1.

#### Pořadové číslo anotace: 5

**Název česky:**

Psychologické přístroje: Experimentální technika v raných psychologických laboratořích

**Název anglicky:**

Psychological Machinery: Experimental Devices in Early Psychological Laboratories

**Popis výsledku česky:**

Kniha se věnuje tématu experimentální techniky na přelomu 20. století. Autoři představují roli přístrojů v procesu ustanovení psychologie jako vědecké disciplíny. Soustředí se na identifikaci

historických zařízení a problematiku znovuobjevení jejích funkce. V rámci anglicky psané odborné literatury jde o unikátní zdroj informací o dané problematice.

**Číslo ilustrace: 1**

**Spolupracující subjekt:**

**Kontaktní osoba (jméno, telefon, e-mail):** Dalibor Vobořil, 532290159, vobo@psu.cas.cz

**Publikace:** Vobořil, Dalibor; Květon, Petr; Jelínek, Martin. Psychological Machinery: Experimental Devices in Early Psychological Laboratories Frankfurt am Main: Peter Lang, 2014. 130 s. ISBN 978-3-631-64130-9.

---

## 1h) Další specifické informace o pracovišti

Ve struktuře pracoviště nedošlo v roce 2014 k žádným změnám.

V roce 2014 proběhly ústavu dvě atestační řízení. V jarním termínu bylo atestováno devět pracovníků, v podzimním termínu bylo atestováno 14 pracovníků. Atestační komise navrhla v jednom případě přeřazení do vyššího kvalifikačního stupně, v jednom případě rozvázání pracovního poměru.

V roce 2014 ústav vydal šest čísel časopisu Československá psychologie. Časopis uveřejňuje původní práce z oblasti psychologické teorie, metodologie, výzkumu a praxe. Časopis plní také vzdělávací funkci a podílí se na kultivaci odbornosti široké psychologické veřejnosti.

PsÚ AV ČR v roce 2014 provozoval knihovnu se specializovaným fondem. Knihovna je zapojena do systému Aleph, provozovaného Knihovnou Akademie věd.

## 1i) Ocenění pracovníci

Oceněný: Mgr. Kateřina Zábrodská, Ph.D.

Cena: Prémie Otto Wichterleho

Oceněná činnost: Prémie pro mimořádně kvalitní a perspektivní vědecké pracovníky AV ČR.

Ocenění udělil: AV ČR

## 2. Vědecká a pedagogická spolupráce pracoviště s vysokými školami - Vzdělávací činnost

### 2a) Základní údaje o spolupráci PSÚ s vysokými školami

Forma vědeckého vzdělávání	Počet absolventů v r. 2014	Počet doktorandů k 31. 12.2014	Počet nově přijatých v r. 2014
Doktorandi (studenti DSP) v prezenční formě studia	1	25	3
Doktorandi (studenti DSP) v kombinované a distanční formě studia	3	20	3
<b>Celkem</b>	<b>4</b>	<b>45</b>	<b>6</b>
z toho počet doktorandů ze zahraničí	0	4	2

Spolupráce ústavu s VŠ ve výzkumu	Pracoviště AV příjemcem	Pracoviště AV spolupříjemcem
Počet projektů a grantů, řešených v r. 2014 společně s VŠ (včetně grantů GA ČR a ostatních poskytovatelů)	3	0
Počet pracovníků VŠ, kteří mají v ústavu pracovní úvazek	0	0
Počet pracovníků ústavu, kteří mají na VŠ pracovní úvazek	14	0

Grantové projekty řešené ve spolupráci s VŠ - pracoviště AV příjemcem					
Identifikační kód projektu	Poskytovatel	Název projektu	Rok zahájení řešení projektu	Rok ukončení řešení projektu	Název spoluřešitele
P407/12/2528	GA ČR	Longitudinální studie zrakového vnímání pacientů se zrakem navráceným po dlouhodobé senzorické deprivaci	2012	2014	Univerzita Karlova v Praze, LF
P407/12/2325	GA ČR	Školní šikana jako proces – sociálně kognitivní analýza třídní šikany	2011	2014	Trnavská univerzita
LG13051	MŠMT	Zajištění účasti českých psychologů v řídicích orgánech mezinárodních společností oboru psychologie	2013	2015	Česká zemědělská univ. Praha, Jihočeská univ. v Čes. Bud., MU Brno, Psychiatrické centrum Praha, Univerzita Karlova Praha

## 2b) Nejvýznamnější výsledky činnosti výzkumných center a dalších společných pracovišť AV ČR s vysokými školami

Společné pracoviště PSÚ s Filozofickou fakultou Univerzity Karlovy - Laboratoř behaviorálních a lingvistických studií. Hlavním cílem je rozvinutí spolupráce laboratoře s FF UK ve formě společného projektu Labels.

Publikace, které vznikly na základě výsledků získaných v laboratoři:

Lukavský, Jiří. Changes in boundary extension effect during spatial confinement.

Visual Cognition 2014, roč. 22, č. 7, 996-1012. ISSN 1350-6285.

<http://dx.doi.org/10.1080/13506285.2014.941966>

Smolík, Filip. Noun Imageability Facilitates the Acquisition of Plurals: Survival Analysis of Plural Emergence in Children. Journal of Psycholinguistic Research 2014, roč. 43, č. 4, s. 335-350. ISSN 0090-6905.

## 2c) Účast pracoviště na terciárním vzdělávání (uskutečňování bakalářských, magisterských a doktorských studijních programů)-

Pracovníci ústavu se podílejí na bakalářských a magisterských studijních programech formou vedení a oponování bakalářských a magisterských diplomových prací a jako členové oborových rad doktorských studijních programů působí jako školitelé doktorských studentů. PSÚ spolupracuje zejména s psychologickými pracovišti na Univerzitě Karlově, ČVUT a na Masarykově Univerzitě.

## 2d) Vzdělávání veřejnosti

1 Pořadové číslo	2 Akce	3 Pořadatel	4 Popis činnosti
1.	Odborný seminář	PedF UK, Praha	Vzdělávací program pro učitele - výchovné poradce o šikaně, rizicích vzniku a jejím řešení na ZŠ.

## 2e) Praktické kurzy

1 Název	2 Popis	3 Místo konání/ datum	4 Počet účastníků
Kvalitativní výzkum – krok za krokem	Úvod do kvalitativního výzkumu (výzkumná otázka, výzkumný soubor, metoda šetření, sestavení scénáře – kladení otázek, sběr dat, analýza, vyhodnocení šetření, etika ad.)Nácvik technik (enabling techniques), které umožňují hlubší porozumění respondentům (asociace, analogie, metafory, metamorfózy, personifikace, animace, exprese, komplementace atd.). Rozbor a nástin designu projektu, který chce participant kurzu v rámci svého výzkumného záměru řešit	Praha, 7. - 8. 3. 2014, a 12. 4. 2014	25

## 2f) Seznam titulů vydaných na pracovišti

### Periodické

1. Československá psychologie – 6x ročně

### Neperiodické

1. Blatný, M. (ed): Člověk v kontextech celoživotního vývoje. 347s. ISBN

## **3. Činnost pro praxi - spolupráce pracoviště s dalšími institucemi a s podnikatelskou sférou, společné projekty výzkumu a vývoje**

### **3a) výsledky spolupráce s podnikatelskou sférou a dalšími organizacemi získané řešením projektů**

V roce 2014 ústav neměl žádné výsledky ve spolupráci s podnikatelskou sférou.

### **3b) výsledky spolupráce s podnikatelskou sférou a dalšími organizacemi získané na základě hospodářských smluv**

V roce 2014 ústav neměl žádné výsledky ve spolupráci s podnikatelskou sférou.

### **3c) nové firmy, které vznikly na základě výsledků činnosti pracoviště v oblasti aplikovaného výzkumu**

V roce 2014 nevznikly žádné nové firmy na základě výsledků činnosti pracoviště.

### **3d) významné patenty, užitné vzory, vynálezy, licenční smlouvy, ochranné známky**

V roce 2014 nevznikly žádné patenty.

### **3e) výsledky spolupráce a projektů se státní a veřejnou správou**

V roce 2014 ústav neměl žádné výsledky ve spolupráci se státní a veřejnou správou.

### **3f) odborné expertizy zpracované v písemné formě pro státní orgány, instituce a podnikatelské subjekty**

V roce 2014 nebyly vypracovány žádné expertizy.

### **3g) zapojení do monitorovacích sítí**

PSÚ AV ČR není zapojen do monitorovacích sítí.

#### 4. Mezinárodní vědecká spolupráce pracoviště

##### 4a) Přehled mezinárodních projektů, které pracoviště řeší v rámci mezinárodních vědeckých programů

1 Pořadové číslo	2 Název zastřešující organizace (zkratka)	3 Název programu česky/ anglicky	4 Název projektu česky/anglicky	5 Koordinátor/ řešitel česky/ anglicky	6 Spoluřešitel /počet	7 Stát(y)	8 Aktivita
1.	Psychologický ústav AV ČR, v. v. i.	Program na podporu mezinárodní spolupráce ve výzkumu a vývoji INGO II Program in support of international cooperation in research and development INGO II	Zajištění účasti českých psychologů v řídících orgánech mezinárodních společností oboru psychologie Participation of Czech psychologists in boards of international psychological societies	Psychologický ústav AV ČR, v. v. i. Institute of Psychology AS CR	7	Státy organizované v EFPA, EAPP, ISPP a IUPsyS	Zastupování psychologů ČR v mezinárodních vědeckých společenství oboru psychologie, účast na činnosti řídících výborů organizací, přenos poznatků do ČR

**4b) Akce s mezinárodní účastí, které pracoviště organizovalo nebo v nich vystupovalo jako spoluřadatel**

1 Pořadové číslo	2 Název akce v češtině	3 Název akce v angličtině	4 Hlavní pořadatel akce česky/anglicky	5 Počet účastníků celkem/ z toho z ciziny	6 Významná prezentace
1.	Konference Sociální procesy a osobnost	Conference Social Processes & Personality	Společenskovední ústav SAV/ Institute of Social Sciences, Slovak Academy of Sciences	80/35	Sympóziu „Sebaregulácia a možnosti jej zisťovania“
2.	XII bieniální konference evropské asociace osobních konstruktů	XII Bienial Conference of the European Personal Construct Association	Evropská asociace osobních konstruktů/ European Personal Construct Association	100/95	Keynote speech David Winter (University of Hertfordshire)

**4c) Výčet jmen nejvýznamnějších zahraničních vědců, kteří navštívili pracoviště AV ČR**

1 Pořadové číslo	2 Jméno vědce	3 Význačnost vědce a jeho obor	4 Mateřská instituce	5 Stát
1.	Prof. Dagmar Strohmeier	Vývojová psychologie; autorka 53 publikací; expertka na vrstevnické vztahy a mezikulturní kompetenci	University of Applied Sciences Upper Austria	Rakousko
2.	Prof. David Funder	Psychologie osobnosti, expert na tématiku přesnosti posuzování osobnosti	University of Riverside	USA

#### 4d) aktuální meziústavní dvoustranné dohody

1 Pořadové číslo	2 Spolupracující instituce	3 Stát	4 Oblast (téma) spolupráce
1.	University of Helsinki	Finsko	Výzkum zrakového vnímání
2.	Center for Behavioral Epidemiology and Community Health, San Diego State University	USA	Odpovědné chování, demokratické občanství
3.	Institute for Biomedical Problems	Rusko	Výzkum sociálních a kulturních aspektů adaptace posádek na extrémní podmínky
4.	Institute for population and human studies – Bulgarian Academy of Sciences	Bulharsko	Sociálně psychologické aspekty občanství
5.	QED Group	ČR	Výzkum komunikace ve skupině v extrémních podmínkách
6.	Institute of Psychology of the Polish Academy of Sciences	Polsko	Výměna informací a výzkum v oblasti sociální psychologie
7.	Family Sciences Department, University of Kentucky	USA	Longitudinální studie vývoje sociálních kompetencí v rané adolescenci

#### 4e) Mezinárodní vědecká spolupráce - hlavní dosažené výsledky

1.	Počet konferencí s účastí zahraničních vědců (pracoviště jako pořadatel nebo spolupořadatel)	2
2.	Počet zahraničních cest vědeckých pracovníků ústavu	29
2a/	z toho mimo rámec dvoustranných dohod AV ČR	0
3.	Počet aktivních účastí pracovníků ústavu na mezinárodních konferencích	25
3a/	Počet přednášek přednesených na těchto konferencích	18
3b/	z toho zvané přednášky	2
3c/	Počet posterů	7
4.	Počet přednášejících na zahraničních univerzitách	4
5.	Počet členství v redakčních radách mezinárodních časopisů	6
6.	Počet členství v orgánech mezinárodních vědeckých vládních a nevládních organizací (společnosti, komitety)	6
7.	Počet přednášek zahraničních hostů v ústavu	1
8.	Počet grantů a projektů financovaných ze zahraničí	0
8a/	z toho z programů EU	0



## **5. Seznam 20 vybraných publikací reprezentujících vědeckou produkci ústavu v roce 2014**

1. Šíkl, Radovan; Šimeček, Michal. Confinement has no effect on visual space perception: The results of the Mars-500 experiment. *Attention, Perception & Psychophysics* 2014, roč. 76, č. 2, s. 438-451. ISSN 1943-3921. <http://dx.doi.org/10.3758/s13414-013-0594-y>
2. Hřebíčková, Martina; Graf, Sylvie. Accuracy of National Stereotypes in Central Europe: Outgroups Are Not Better than Ingroup in Considering Personality Traits of Real People. *European Journal of Personality* 2014, roč. 28, č. 1, s. 60-72. ISSN 0890-2070. <http://onlinelibrary.wiley.com/doi/10.1002/per.1904/pdf>
3. Smolík, Filip; Vávrů, P. Sentence Imitation as a Marker of SLI in Czech: Disproportionate Impairment of Verbs and Clitics. *Journal of Speech Language and Hearing Research* 2014, roč. 57, -, s. 837-849. ISSN 1092-4388. <http://jslhr.pubs.asha.org/Article.aspx?articleid=1865523>
4. Kreitler, S. (ed.); Urbánek, Tomáš (ed.). *Conceptions of Meaning* New York: Nova Science Publishers, 2014. ISBN 978-1-63321-241-1.
5. Vobořil, Dalibor; Květon, Petr; Jelínek, Martin. *Psychological Machinery: Experimental Devices in Early Psychological Laboratories* Frankfurt am Main: Peter Lang, 2014. 130 s. ISBN 978-3-631-64130-9.
6. Graf, Sylvie ; Paolini, S ; Rubin, M. Negative intergroup contact is more influential, but positive intergroup contact is more common: Assessing contact prominence and contact prevalence in five Central European countries. *European Journal of Social Psychology* 2014, roč. 44, č. 96, 536–547. ISSN 0046-2772.
7. Lukavský, Jiří. Changes in boundary extension effect during spatial confinement. *Visual Cognition* 2014, roč. 22, č. 7, 996 - 1012. ISSN 1350-6285. <http://dx.doi.org/10.1080/13506285.2014.941966>
8. Marková, Gabriela; Smolík, Filip. What Do You Think? The Relationship between Person Reference and Communication About the Mind in Toddlers. *Social Development* 2014, roč. 23, č. 1, s. 61-79. ISSN 0961-205X.
9. Poláčková Šolcová, Iva ; Lačev, A. ; Šolcová, Iva. Study of individual and group affective processes in the crew of a simulated mission to Mars: Positive affectivity as a valuable indicator of changes in the crew affectivity. *Acta Astronautica* 2014, roč. 100, -, s. 57-67. ISSN 0094-5765. <http://dx.doi.org/10.1016/j.actaastro.2014.03.016>
10. Smolík, Filip. Noun Imageability Facilitates the Acquisition of Plurals: Survival Analysis of Plural Emergence in Children. *Journal of Psycholinguistic Research* 2014, roč. 43, č. 4, s. 335-350. ISSN 0090-6905.
11. Kollerová, Lenka ; Janošová, Pavlína ; Řičan, Pavel. Good and evil at school: Bullying and moral evaluation in early adolescence. *Journal of Moral Education* 2014, roč. 43, č. 1, s. 18-31. ISSN 0305-7240. <http://dx.doi.org/10.1080/03057240.2013.866940>

12. Hofer, J. ; Holger, B. ; Au, A. ; Poláčková Šolcová, Iva ; Tavel, P. ; Wong, T.T. For the Benefit of Others: Generativity and Meaning in Life in the Elderly in Four Cultures. *Psychology and Aging* 2014, -, -. ISSN 0882-7974.
13. Löckenhoff, C. E. ; Chan, W. ; McCrae, R. R. ; De Fruyt, F. ; Jussim, L. ; De Bolle, L. J. ; Costa Jr., P. T. ; Sutin, A. R. ; Realo, A. ; Allik, J. ; Nakazato, K. ; Shimonaka, Y. ; Hřebíčková, Martina ; Graf, Sylvie ; Yik, M. ; Ficková, E. ; Brunner-Sciarrá, M. ; Leibovich de Figueroa, N. ; Schmidt, V. ; Ahn, Chyng-kyu ; Ahn, Hyun-nie ; Aguilar-Vafaie, M.E. ; Siuta, J. ; Szmigielska, B. ; Cain, T.R. ; Crawford, J.T. ; Mastor, K.A. ; Rolland, J. P. ; Nansubuga, F. ; Miramontez, D.R. ; Benet-Martínez, V. ; Rossier, J. ; Bratko, D. ; Marušić, I. ; Halberstadt, J. ; Knežević, G. ; Martin, T. A. ; Gheorghiu, M. ; Smith, P. B. ; Barbaranelli, C. ; Wang, L. ; Shakespeare-Finch, J. ; Lima, M.P. ; Klinkosz, W. ; Sekowski, A. ; Alcalay, L. ; Simonetti, F. ; Avdeyeva, T.V. ; Pramila, V.S. ; Terracciano, A. Gender Stereotypes of Personality: Universal and Accurate?. *Journal of Cross-Cultural Psychology* 2014, roč. 45, č. 5, s. 675-694. ISSN 0022-0221. <http://jcc.sagepub.com/content/45/5/675>
14. Zábrodská, Kateřina. Between femininity and feminism: negotiating the identity of 'Czech socialist woman' in women's accounts of state socialism. In Havelková, H.; Oates-Indruchová, L. (ed.). *The Politics of Gender Culture under State Socialism: An Expropriated Voice* New York : Routledge, 2014. s. 109-132. ISBN 978-0-415-72083-0.
15. Urbánek, Tomáš ; Czekóová, Kristína. Analysis of Textual Data in Psychology. In Urbánek, Tomáš; Kreitler, Shulamith (ed.). *Nova Science Publishers Nova Science Publishers*, 2014. s. 243-254. ISBN 978-1-63321-241-1.
16. Chrz, Vladimír ; Čermák, Ivo. Narrative Meaning: Dilemmas of Interpretation. In Kreitler, Shulamith; Urbánek, Tomáš (ed.). *Conceptions of Meaning* New York : Nova Science Publishers, 2014. s. 221-242. ISBN 978-1-63321-241-1.
17. Filip, Miroslav. Psychological meaning from the point of view of the psychology of personal constructs. In Kreitler, Shulamith; Urbánek, Tomáš (ed.). *Conceptions of Meaning* New York : Nova Science Publishers, 2014. 195-209. ISBN 978-1-63321-241-1.
18. Šolcová, Iva (ed.) ; Stuchlíková, I. (ed.) ; Guščin, V.I. (ed.). *MARS-500: Fakta a postřehy ze simulovaného letu na rudou planetu 1*. Praha Brno : Academia, 2014. 359 s. ISBN 978-80-200-2437-4. 1.
19. Zelinková, J. ; Shaw, D. J. ; Mikl, M. ; Mareček, R. ; Urbánek, Tomáš ; Havlíčková, D.; Zámečník, P. ; Haitová, P. ; Brázdil, M. An evaluation of traffic-awareness campaign videos: empathy induction is associated with brain function within superior temporal sulcus. *Behavioral and Brain Functions* 2014, roč. 10, č. 27. ISSN 1744-9081. <http://www.behavioralandbrainfunctions.com/content/10/1/27>
20. Dudová, I. ; Kašparová, M. ; Marková, D. ; Zemánková, J. ; Beranová, Š. ; Urbánek, Tomáš; Hrdlička, M. Screening for autism in preterm children with extremely low and very low birth weight. *Neuropsychiatric Disease and Treatment* 2014, roč. 10, -, s. 277-282. ISSN 1176-6328. <http://dx.doi.org/10.2147/NDT.S57057>

## **6. Popularizační a propagační činnost**

1 Pořadové číslo	2 Název akce	3 Popis aktivity	4 Hlavní pořadatel	4 Spolupořadatel	5 Datum a místo konání
1.	Výstava k 50. výročí vědecko-populárního magazínu Meteor	Přednáška pro veřejnost o pětifaktorovém modelu osobnosti v souvislosti s výstavou k 50. výročí vědecko-populárního magazínu Meteor	Knihovna Jiřího Mahena v Brně	ČRo	25. 7. 2014, Brno
2.	Týden vědy a techniky	Den otevřených dveří	Akademie věd	Psychologický ústav AV ČR, v. v. i.	12. 11. 2014, Brno

## **IV. Hodnocení další a jiné činnosti**

Psychologický ústav AV ČR, v.v.i. nevykonával v roce 2014 žádnou další ani jinou ekonomickou činnost.

## **V. Informace o opatřeních k odstranění nedostatků v hospodaření a zpráva, jak byla splněna opatření k odstranění nedostatků uložená v předchozím roce**

Hospodaření v roce 2014 bylo ověřeno auditorem, závažné nedostatky nebyly konstatovány.

## Finanční informace o skutečnostech, které jsou významné z hlediska posouzení hospodářského postavení instituce a mohou mít vliv na její vývoj

Tato část výroční zprávy poskytuje finanční informace o skutečnostech, které jsou významné jak z hlediska posouzení hospodářského postavení instituce, tak z hlediska dalšího vývoje instituce a perspektivy vědecké činnosti instituce.

V roce 2014 Psychologický ústav AV ČR, v. v. i. provozoval hlavní činnost s celkovým výnosem 27 983,68 tis. Kč a výsledek hospodaření instituce v roce 2014 činil 0,29 tis. Kč.

Prostředky ve výši 764,75 tis. Kč, které nemohly být v roce 2014 v rámci institucionální dotace efektivně použity, byly na základě zákona č. 341/2005 Sb., o veřejných výzkumných institucích převedeny do FÚUP.

V nákladech tvoří nejvýznamnější položku osobní náklady, odpisy a energetická náročnost, údržba a servis.

Nákladové a výnosové vlivy:

Nárůst energií vlivem růstu cen.

Použití fondu reprodukce majetku jako doplňkového zdroje financování oprav a udržování majetku.

Rozvaha, Výkaz zisku a ztráty a Příloha účetní uzávěrky jsou součástí Zprávy nezávislého auditora o ověření účetní závěrky a tvoří samostatnou přílohu č.2 k Výroční zprávě PSÚ.

### Hospodářský výsledek dle zdrojů v roce 2014 v tis. Kč

Zdroje	Náklady tis. Kč	Výnosy tis. Kč	Hospodářský výsledek tis. Kč	Investice tis. Kč
INSTITUCIONÁLNÍ DOTACE	17 880,89	17 965,48	84,59	170,95
MIMOROZPOČTOVÉ PROSTŘEDKY (GA ČR, MŠMT, BLSY)	10 102,50	10 018,20	-84,30	0
<b>Celkem</b>	<b>27 983,39</b>	<b>27 983,68</b>	<b>0,29</b>	<b>0</b>

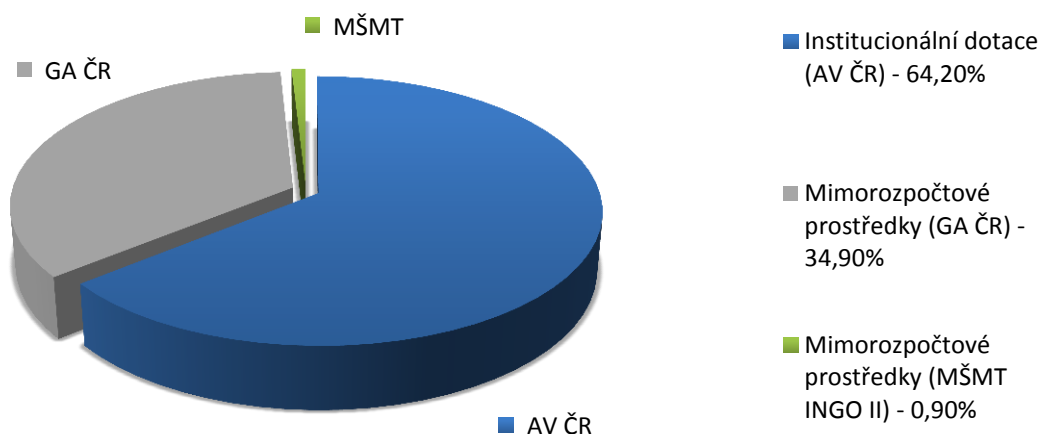
### Výzkumné projekty – struktura a poskytovatelé

Zdroje neinvestičních prostředků tvořily především institucionální dotace ze státního rozpočtu a prostředky z mimorozpočtových zdrojů. Psychologický ústav AV ČR, v.v.i. v roce 2014 řešil celkem 1 dotaci na podporu výzkumných organizací a 14 projektů, z toho 1 dotace byla podpořena z prostředků MŠMT, 12 projektů bylo podpořeno z prostředků GA ČR. Dále ústav řešil společně s University of Kentucky 1 dvouletý projekt s názvem „Brněnská longitudinální studie mládeže“ (Brno Longitudinal Study of Youth).

## Struktura výnosů v roce 2014 dle poskytovatele (Graf č. 5)

Zdroje	Výnosy
AV ČR - Institucionální dotace	17 965,48
Mimorozpočtové prostředky (GA ČR)	9 765,75
Mimorozpočtové prostředky (MŠMT INGO II)	252,45
<b>Celkem</b>	<b>27 983,68</b>

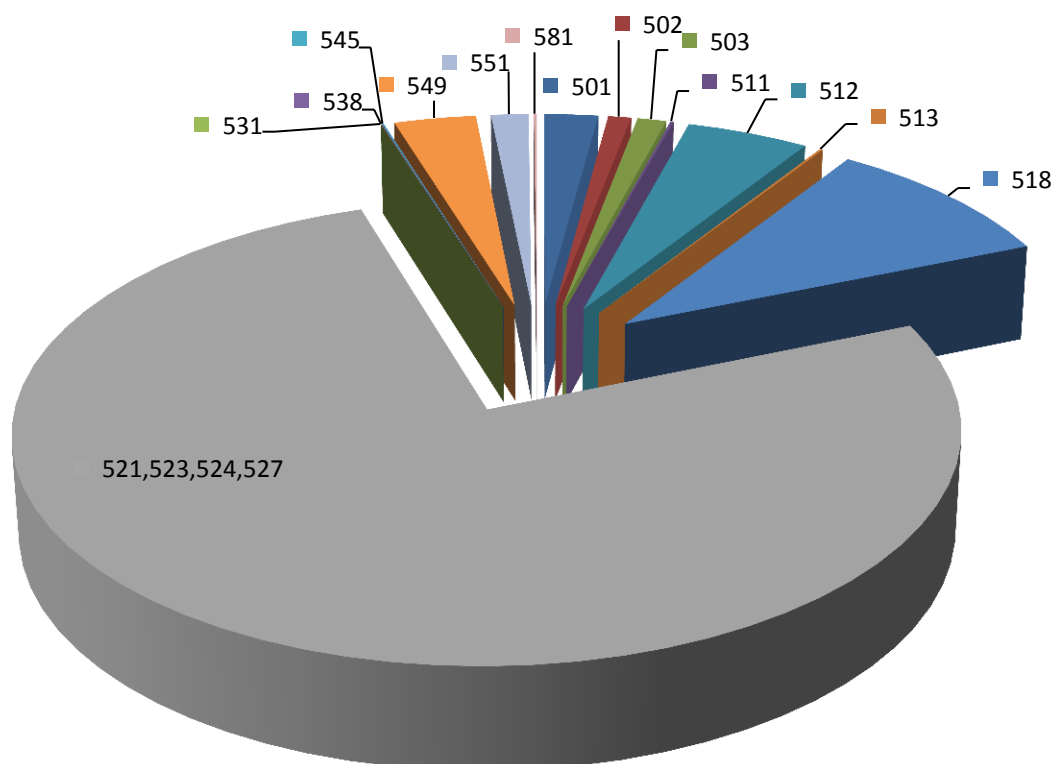
**Graf č. 5 Struktura výnosů v roce 2014  
(členěno dle poskytovatele v %)**



## Struktura neinvestičních nákladů (Graf 6)

Prostředky					
Syntetický účet / Články	Mimorozpočtové		Institucionální		
	tis. Kč	%	tis. Kč	%	
501 - Spotřeba materiálu	333,43	3,33%	258,55	1,44%	
502 - Spotřeba energie 2	253,17	2,53%	0,00	0,00%	
503 - Spotřeba ost. nesklad. dod.	316,85	3,16%	0,00	0,00%	
511 - Opravy a udržování	8,65	0,09%	27,41	0,15%	
512 - Cestovné	1126,89	11,25%	220,65	1,23%	
513 - Náklady na reprezentaci	0,46	0,00%	34,60	0,19%	
518 - Ostatní služby	1665,92	16,63%	1 027,45	5,72%	
521 - Mzdové náklady	4739,45	47,31%	10 861,16	60,46%	
523 - Náhrady DPN	0,00	0,00%	4,24	0,02%	
524 - Zákonné sociální pojištění	1389,37	13,87%	3 600,33	20,04%	
527 - Zákonné sociální náklady	81,85	0,82%	682,97	3,80%	
531 - Daň silniční	0,00	0,00%	1,33	0,01%	
538 - Ostatní daně a poplatky.	1,73	0,02%	-13,55	-0,08%	
545 - Kursové ztráty	11,57	0,12%	3,93	0,02%	
549 - Jiné ostatní náklady	55,24	0,55%	844,36	4,70%	
551 - Odpisy DHM poř.z dod.a vl.zdr.	0,00	0,00%	411,76	2,29%	
581 - Poskytnuté členské příspěvky	33,63	0,34%	0,00	0,00%	
<b>Celkem Náklady</b>	<b>10018,20</b>	<b>100,00%</b>	<b>17 965,19</b>	<b>100%</b>	

**Graf č. 6 Struktura neinvestičních nákladů v %**

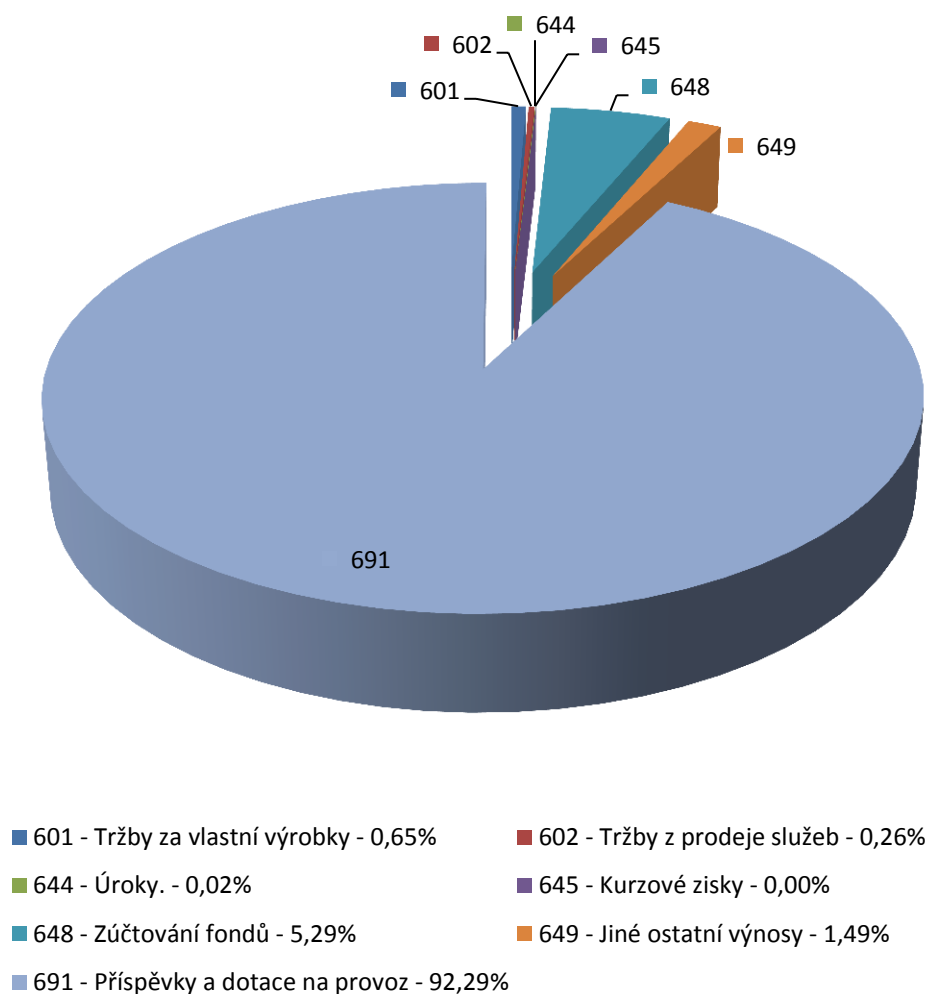


- 501 - Spotřeba materiálu - 2,12%
- 502 - Spotřeba energie 2 - 0,90%
- 503 - Spotřeba ost. nesklad. dod. - 1,13%
- 511 - Opravy a udržování - 0,13%
- 512 - Cestovné - 4,82%
- 513 - Náklady na reprezentaci - 0,13%
- 518 - Ostatní služby - 9,62%
- 521,523,524,527 - Mzdové a zákonné soc.náklady,pojištění - 76,33%
- 531 - Daň silniční - 0,00%
- 538 - Ostatní daně a poplatky - 0,04%
- 545 - Kursové ztráty - 0,06%
- 549 - Jiné ostatní náklady - 3,21%
- 551 - Odpisy DHM poř.z dod.a vl.zdr. - 1,47%
- 581 - Poskytnuté členské příspěvky - 0,12%

## Struktura neinvestičních výnosů (Graf 7)

		Prostředky			
Syntetický účet / Články		mimorozpočtové		institucionální	
		tis. Kč	%	tis. Kč	%
Výnosy	601 - Tržby za vlastní výrobky	0,00	0,00%	182,14	1,01%
	602 - Tržby z prodeje služeb	0,00	0,00%	72,75	0,40%
	644 - Úroky.	0,00	0,00%	6,79	0,04%
	645 - Kurzové zisky	0,00	0,00%	0,00	0,00%
	648 - Zúčtování fondů	412,47	4,12%	1068,22	5,95%
	649 - Jiné ostatní výnosy	0,00	0,00%	416,38	2,32%
	691 - Příspěvky a dotace na provoz	9605,73	95,88%	16219,20	90,28%
	<b>Celkem Výnosy</b>	<b>10018,20</b>	<b>100,00%</b>	<b>17965,48</b>	<b>100,00%</b>

**Graf č.7 Struktura neinvestičních výnosů v %  
(členěno dle syntetických účtů)**





## VI. Předpokládaný vývoj činnosti pracoviště

### Předpokládaný vývoj činnosti pracoviště

Základní cíle výzkumného zaměření ústavu z obsahového hlediska zůstávají beze změn. Strategie řízení pracoviště se zaměří zejména na rozšíření a zkvalitnění publikační činnosti a zvyšování jejích dopadů a ohlasů v mezinárodním kontextu a na rozvíjení zahraniční spolupráce.

V rámci výzkumu osobnosti a sociální psychologie očekáváme získání poznatků zejména o podmínkách úspěšného vývoje člověka v průběhu životní dráhy, o odolnosti (resilienci) člověka vůči stresu v různých situacích zátěže (např. v situaci dlouhodobé izolace), o osobnostně a sociálně zakotvených faktorech optimálních meziskupinových vztahů a o neetickém a antisociálním chování v osobnostním a sociálním kontextu.

V oblasti metodologie psychologického výzkumu budeme nadále rozvíjet kvantitativní metodologii, psychologické testování a aplikaci matematických a statistických metod v psychologickém výzkumu, budeme rozvíjet a kultivovat kvalitativní metodologii v jejích různých podobách a pozornost budeme věnovat i spolupráci kvalitativní a kvantitativní metodologie při hledání tvořivých výzkumných designů.

V oblasti kognitivní psychologie očekáváme výsledky v dílčích výzkumných projektech věnovaných zrakovému vnímání (zejména vnímání prostoru a očním pohybům), pozornosti, osvojování jazyka a historii přístrojů užívaných v experimentálním výzkumu.

Od roku 2013 začala naplno fungovat Laboratoř behaviorálních a lingvistických studií, společné pracoviště s Filozofickou fakultou UK. Cílem Laboratoře je rozvíjet empirický výzkum kognice, komunikace a jejich ontogeneze a zprostředkovávat studentům sociálně vědných a humanitních oborů zkušenosti s kontrolovaným empirickým výzkumem chování a kognice.

Pokračovat bude spolupráce s národními i zahraničními institucemi v rámci uzavřených smluv o spolupráci (kromě výše uvedené Laboratoře jde zejména o tyto instituce a společná pracoviště: The Center for Behavioral Epidemiology and Community Health, USA, The Institute for Biomedical Problems, Russia, centrum pro kosmický výzkum, Institute of Psychology of Polish Academy of Sciences, Centrum Masarykovy univerzity pro výzkum kvality života). PSÚ bude i nadále rozvíjet spolupráci s vysokými školami.

### Předpokládaný vývoj hospodaření v roce 2015

Další rozvoj pracoviště bude závislý na institucionálním financování ze státního rozpočtu v následujících letech.

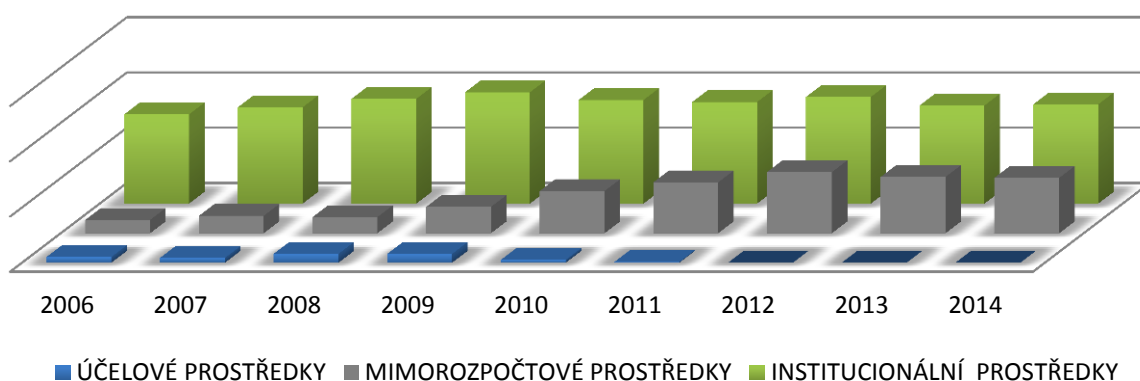
Rozpočet PSÚ na rok 2015 byl sestaven jako vyrovnaný. Při sestavování se vycházelo z rozpočtového limitu výdajů schváleného Akademickým sněhem AV ČR v návaznosti na zákon o státním rozpočtu.

V roce 2015 byla pracovišti přidělena institucionální dotace na provoz ve výši 15 731 tis. Kč a institucionální dotace na investice ve výši 114 tis. Kč. Do dotace na provoz byly orientačně zahrnuty prostředky na běžnou údržbu ve výši 29 tis. Kč a prostředky na úhradu nájemného ve výši 15 tis. Kč. Institucionální dotace na provoz byla navýšena o zůstatek finančních prostředků z roku 2014 ve výši 764,75 tis. Kč.

Dalším zdrojem pracoviště jsou mimorozpočtové dotace především od GA ČR a MŠMT.

Vývoj činnosti pracoviště z hlediska jeho financování v roce 2015 nemá specifická rizika, určitá ohrožení se mohou objevit se zřetelem na nepředvídatelnost finanční podpory a na nízký podíl institucionálních prostředků na celkovém financování hlavní činnosti.

**Graf č. 8 Vývoj financování (výnosů) v letech 2006-2014**



	2006	2007	2008	2009	2010	2011	2012	2013	2014
■ ÚČELOVÉ PROSTŘEDKY	1020	862	1 601,05	1 591,82	508,78	141,02	0	0	0
■ MIMOROZPOČTOVÉ PROSTŘEDKY	2393,1	3 131,42	2 891,54	4 749,86	7 618,57	9 192,37	11 040,47	10 173,06	10 018,20
■ INSTITUCIONÁLNÍ PROSTŘEDKY	16147,95	17 426,78	18 950,71	20 141,87	18 748,92	18 386,57	19 294,39	17 756,27	17 965,48

## VII. Aktivity v oblasti životního prostředí:

Z podstaty pracovní činnosti nevyplyvá žádné ohrožení životního prostředí.

## VIII. Aktivity v oblasti pracovněprávních vztahů

Pracovníky Psychologického ústavu AV ČR, v.v.i., zastupuje základní odborová organizace PSÚ. Pracovněprávní podmínky pracovníků jsou zakotveny v Kolektivní smlouvě a vnitřním mzdovém předpisu. V pracovněprávních vztazích je důsledně dodržován Zákoník práce, Kolektivní smlouva a ostatní zákony a předpisy s touto oblastí související.

Pracoviště tvoří Sociální fond, ze kterého přispívá na stravování zaměstnanců, rekreace, sportovní a kulturní aktivity zaměstnanců, penzijní připojištění, na soukromé životní pojištění a také na návratnou bezúročnou půjčku.

Vědecká a odborná činnost pracovníků je hodnocena při pravidelných atestacích. V roce 2014 proběhly 2 atestační řízení, v jarním termínu bylo atestováno devět pracovníků, v podzimním termínu bylo atestováno 14 pracovníků. Atestace umožnily porovnat publikační produkci a její kvalitu u kmenových pracovníků ústavu.

Na pracovišti nedošlo ke změnám struktury ani vědecké orientace.

## Údaje o vzniku, skončení a trvání pracovních poměrů zaměstnanců za rok 2014

Pracoviště zaměstnávalo v roce 2014 celkem 46 zaměstnanců.

<b>Celkový údaj o vzniku a skončení pracovních a služebních poměrů zaměstnanců v roce 2014</b>	
Vznik pracovního poměru	4
Skončení pracovního poměru	10

Byli přijati dva pracovníci na řešení konkrétního grantového projektu u GA ČR, jedna pracovnice pražské knihovny ústavu a jedna finanční účetní jako záměna za pracovníci, která odešla do starobního důchodu.

<b>Vznik pracovního poměru</b>			
Zařazení do kvalifikačních stupňů	Kvalifikační stupeň	Úvazek	Poznámka
Vědecký pracovník-postdoktorand	V3	0,3	Grant GA ČR
Knihovnick	409	1	Knihovna Praha
Vědecký pracovník	V5	0,3	Grant GA ČR
Účetní	709	1	Účetní THS

Skončilo 6 pracovních poměrů pracovníků přijatých na řešení konkrétního grantového projektu u projektu GA ČR a 4 pracovní poměry skončily Dohodou o skončení pracovního poměru.

<b>Skončení pracovního poměru</b>			
Zařazení do kvalifikačních stupňů	Kvalifikační stupeň	Úvazek	Poznámka
Odborný prac.výzkumu a vývoje – doktorand	V2	0,35	Grant GA ČR
Odborný prac.výzkumu a vývoje – doktorand	V2	0,35	Grant GA ČR
Odborný prac.výzkumu a vývoje – doktorand	V2	0,2	Grant GA ČR
Odborný prac.výzkumu a vývoje – doktorand	V2	0,4	Grant GA ČR
Odborný prac.výzkumu a vývoje – doktorand	V2	0,15	Grant GA ČR
Vědecký pracovník-postdoktorand	V3	0,3	Grant GA ČR
Odborný prac.výzkumu a vývoje – doktorand	V2	0,4	Dohoda o skončení PP
Vědecký pracovník-postdoktorand	V3	0,3	Dohoda o skončení PP
Knihovnick	409	1	Dohoda o skončení PP
Vedoucí knihovny	311	1	Dohoda o skončení PP

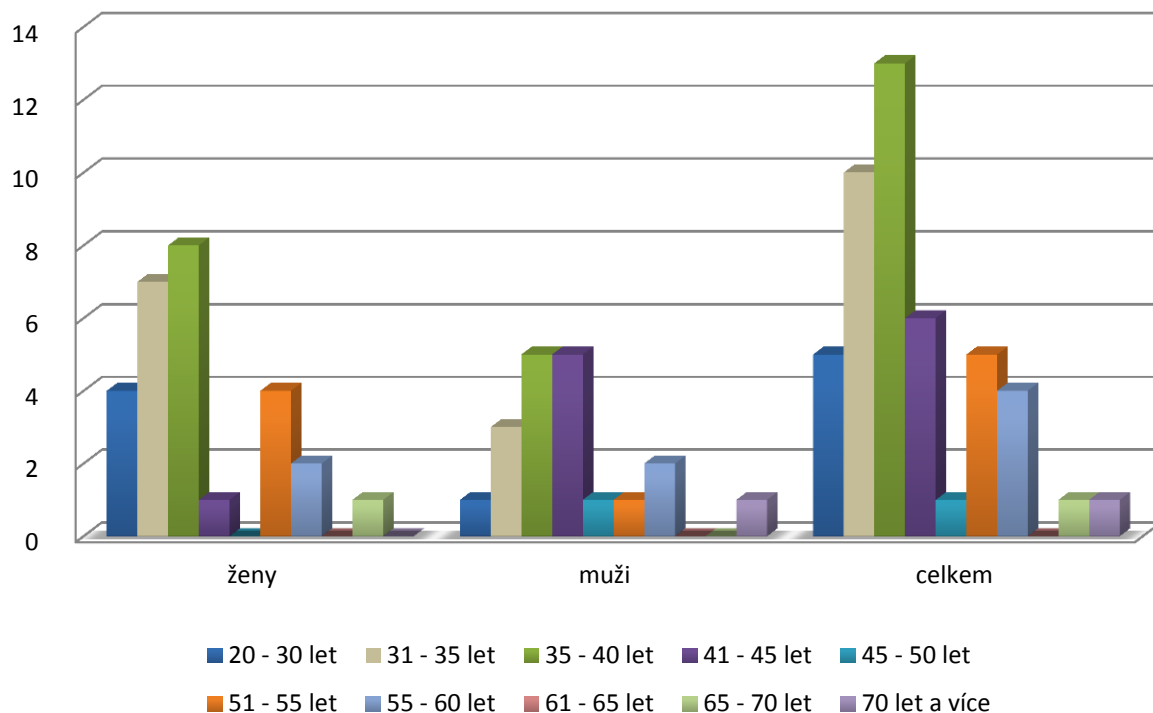
Trvání pracovního a služebního poměru zaměstnanců - stav k 31. 12. 2014		
Doba trvání	Počet	%
do 5 let	15	32,61%
do 10 let	15	32,61%
do 15 let	4	8,70%
do 20 let	8	17,39%
nad 20 let	4	8,70%
<b>Celkem</b>	<b>46</b>	<b>100,00%</b>

### Základní personální údaje

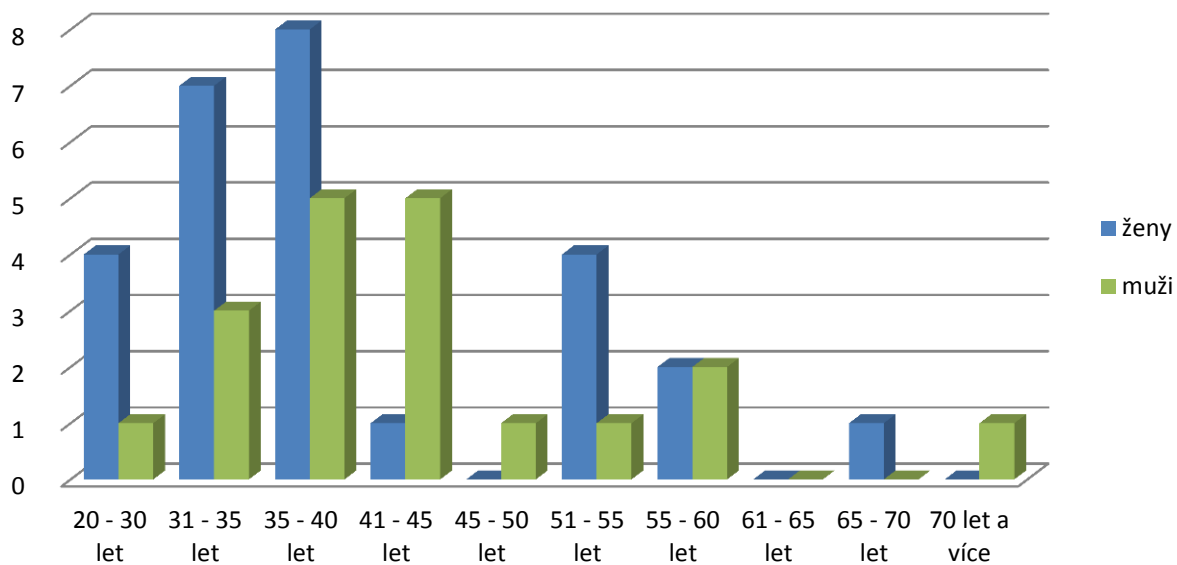
Členění zaměstnanců podle věku a pohlaví (fyzické osoby) - stav k 31. 12. 2014 (Graf 9, Graf 10)				
Věk	Ženy	Muži	Celkem	%
20 - 30 let	4	1	5,0	10,87%
31 - 35 let	7	3	10,0	21,74%
35 - 40 let	8	5	13,0	28,26%
41 - 45 let	1	5	6,0	13,04%
45 - 50 let	0	1	1,0	2,17%
51 - 55 let	4	1	5,0	10,87%
55 - 60 let	2	2	4,0	8,70%
61 - 65 let	0	0	0,0	0,00%
65 - 70 let	1	0	1,0	2,17%
70 let a více	0	1	1,0	2,17%
<b>celkem</b>	<b>27</b>	<b>19</b>	<b>46,0</b>	<b>100%</b>
<b>%</b>	<b>59%</b>	<b>41%</b>	<b>100%</b>	<b>x</b>

Z pohledu věkové struktury lze Psychologický ústav AV ČR, v. v. i. zařadit mezi pracoviště s vyrovnanou věkovou strukturou. V ústavu pracuje 60,87 % pracovníků mladších 40 let. Největší procento tvoří pracovníci ve věku 35-40 let (28,26%).

**Graf č. 9 Struktura zaměstnanců dle pohlaví**



**Graf č.10 Struktura zaměstnanců dle věku**

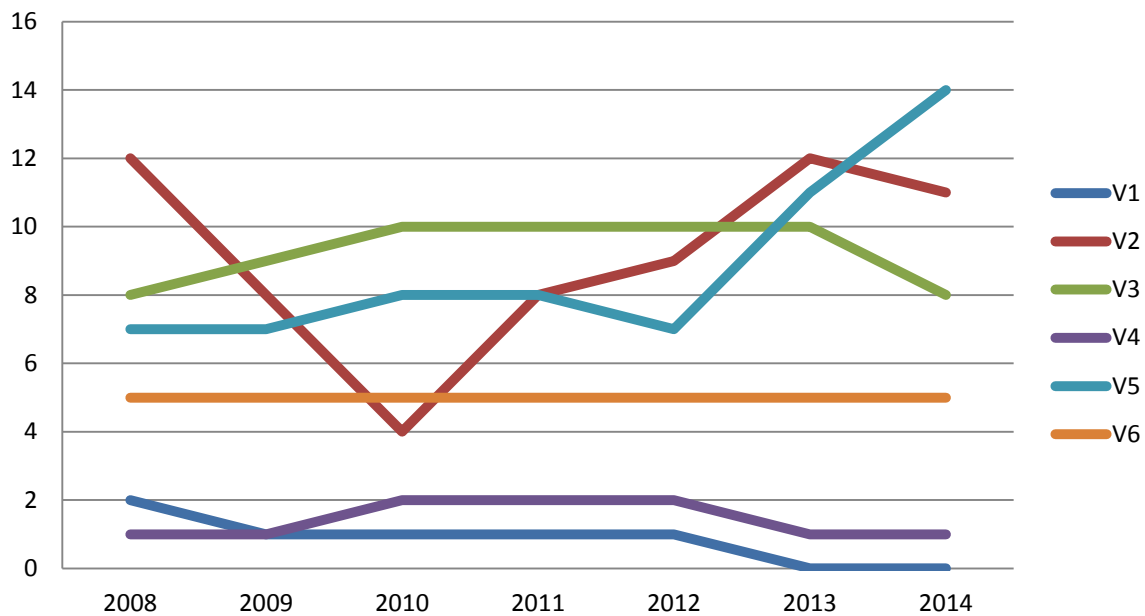


Členění pracovníků podle zařazení do kvalifikačních stupňů		
	Počet	%
<b>Atestovaní pracovníci</b>	<b>39</b>	<b>85%</b>
V1- odborný pracovník výzkumu a vývoje	0	0,00%
V2- odborný pracovník výzkumu a vývoje- doktorand	11	23,91%
V3 - vědecký pracovník-postdoktorand	8	17,39%
V4 - vědecký pracovník-vědecký asistent	1	2,17%
V5 - vědecký pracovník	14	30,43%
V6 - vedoucí vědecký pracovník	5	10,87%
<b>Nepodléhající atestacím</b>	<b>7</b>	<b>15%</b>
O1	0	0,00%
O8-THP pracovník	1	2,17%
O9-THP pracovník	5	10,87%
O11-THP pracovník	0	0,00%
O13-THP pracovník	1	2,17%
<b>Celkem</b>	<b>46</b>	<b>100%</b>

Vědecké a vědecko-pedagogické hodnosti pracovníků ústavu				
	Věd. hodnost nebo titul		Vědecko-pedagog. hodnost	
	DrSc., DSc.	CSc., Ph.D.	profesor	docent
Počet k 31. 12.2014	2	20	3	3
z toho uděleno v roce 2014	0		0	0

Členění vědeckých pracovníků podle zařazení do kvalifikačních stupňů v letech 2008-2014 (Graf 11)							
Kvalifikační stupeň	2008	2009	2010	2011	2012	2013	2014
V1	2	1	1	1	1	0	0
V2	12	8	4	8	9	12	11
V3	8	9	10	10	10	10	8
V4	1	1	2	2	2	1	1
V5	7	7	8	8	7	11	14
V6	5	5	5	5	5	5	5
<b>Celkem</b>	<b>35</b>	<b>31</b>	<b>30</b>	<b>34</b>	<b>34</b>	<b>39</b>	<b>39</b>

**Graf č.11 Členění vědeckých pracovníků podle  
zařazení do kvalifikačních stupňů v letech  
2008-2014**



## Rozbor čerpání mzdových prostředků za rok 2014

Článek - zdroj prostředků	mzdy tis. Kč	OON tis. Kč
0 - Zahraniční granty, dary a ostatní prostředky rezervního fondu - mimorozpočtové	0,00	0,00
1 - Granty Grantové agentury AV ČR - účelové	0,00	0,00
2 - Program Nanotechnologie pro společnost - účelové	0,00	0,00
3 - Granty Grantové agentury ČR - mimorozpočtové	4059,57	646,86
4 - Projekty ostatních poskytovatelů - mimorozpočtové	45,59	0,00
5 - Tematický program Informační společnost - účelové	0,00	0,00
6 - Program podpory projektů cíleného výzkumu - účelové	0,00	0,00
7 - Zakázky hlavní činnosti - mimorozpočtové	0,00	84,30
8,9 - Institucionální prostředky	10457,60	306,7
<b>Mzdové prostředky celkem</b>	<b>14562,76</b>	<b>1037,86</b>

### Členění mzdové prostředky podle zdrojů za rok 2013

Mzdové prostředky celkem (platy +OON)	tis. Kč	%
institucionální	10764,30	69%
účelové (kapitola AV- čl.1, 2, 5 a 6)	0,00	0%
mimorozpočtové (čl. 3 a 4)	4752,02	30%
ostatní mimorozpočtové vč. jiné činnosti (čl. 0 a 7)	84,30	1%
z toho jiná činnost	0,00	0%
<b>Mzdové prostředky celkem</b>	<b>15600,62</b>	<b>100%</b>

### Vyplacené platy celkem za rok 2013 v členění podle složek platu

Složka platu	tis. Kč	%
platové tarify	8 340,07	57%
příplatky za vedení	263,36	2%
zvláštní příplatky	0,00	0%
ostatní složky platu	0,00	0%
náhrady platu	1 342,56	9%
osobní příplatky	2 627,15	18%
odměny	1 989,62	14%
<b>Mzdové prostředky celkem</b>	<b>14562,76</b>	<b>100%</b>

Vyplacené OON celkem za rok 2013	tis. Kč	%
dohody o pracích konaných mimo pracovní poměr	1 037,86	100%
autorské honoráře, odměny ze soutěží, odměny za vynálezy a zlepšovací návrhy	0	0%
odstupné	0	0%
náležitosti osob vykonávajících základní a další vojenskou službu	0	0%
<b>OON celkem</b>	<b>1037,86</b>	<b>100%</b>



Kategorie zaměstnanců	Průměrný přepočtený počet zaměstnanců	Průměrný měsíční výdělek v Kč
vědecký pracovník (s atestací, kat. 1)	22,58	42 378
odborný pracovník VaV s VŠ (kat. 2)	3,80	21 485
odborný pracovník s VŠ (kat. 3)	0,25	19 035
odborný pracovník se SŠ a VOŠ (kat. 4)	0,83	17 768
odborný pracovník s VaV se SŠ a VOŠ (kat. 5)	0,00	0
Technicko - hospodářský pracovník (kat. 7)	5,13	30 290
dělník (kat. 8)	0,00	0
provozní pracovník (kat. 9)	0,00	0
<b>Celkem</b>	<b>32,59</b>	

Celkový údaj o průměrných platech za rok 2013 (Kč)	Celkem Kč
průměrný hrubý měsíční plat	37233

## IX. Poskytování informací podle zákona č.106/1999 Sb., o svobodném přístupu k informacím

Druh žádosti	Počet
a) počet podaných žádostí o informace a počet vydaných rozhodnutí o odmítnutí žádosti	0
b) počet podaných odvolání proti rozhodnutí	0
c) opis podstatných částí každého rozsudku soudu ve věci přezkoumání zákonnosti rozhodnutí povinného subjektu o odmítnutí žádosti o poskytnutí informace a přehled všech výdajů, které povinný subjekt vynaložil v souvislosti se soudními řízeními o právech a povinnostech podle tohoto zákona, a to včetně nákladů na své vlastní zaměstnance a nákladů na právní zastoupení	0
d) výčet poskytnutých výhradních licencí, včetně odůvodnění nezbytnosti poskytnutí výhradní licence	0
e) počet stížností podaných podle § 16a zák. č. 106/1999 Sb., důvody jejich podání a stručný popis způsobu jejich vyřízení	0
f) další informace vztahující se k uplatňování tohoto zákona	0

Razítko

Podpis ředitele  
Psychologického ústavu AV ČR, v.v.i.

## Příloha č. 1 Výroční zpráva PSÚ AV ČR, v. v. i.

### Seznam nejvýznamnějších výsledků vědecké činnosti a jejich aplikací v roce 2014

Hodnocení výsledků Psychologického ústavu AV ČR, v.v.i. v roce 2014 v aplikaci Informačního systému výzkumu, experimentálního vývoje a inovací IS VaVal:  
<http://www.isvav.cz>

#### Monografie - odborná kniha

**Celkem záznamů: 3**

0433603 - PSU-E 2015 US eng B - Monografie kniha jako celek  
**Kreitler, S. (ed.) - Urbánek, Tomáš (ed.)**

Conceptions of Meaning.

New York : Nova Science Publishers, 2014. ISBN 978-1-63321-241-1

Grant CEP: GA ČR(CZ) GAP407/12/2432

Institucionální podpora: RVO:68081740

Klíčová slova: psychology \* meaning \* methodology

Kód oboru RIV: AN - Psychologie

Trvalý odkaz: <http://hdl.handle.net/11104/0237817>

0434661 - PSU-E 2015 RIV CZ cze B - Monografie kniha jako celek

**Šolcová, Iva (ed.) - Stuchlíková, I. (ed.) - Guščin, V.I. (ed.)**

MARS-500: Fakta a postřehy ze simulovaného letu na rudou planetu.

[MARS-500: Facts and reflections from simulated flight to red planet.]

1. - Praha : Academia : Brno : Psychologický ústav AVČR, 2014. 359 s. ISBN 978-80-200-2437-4; ISBN 978-80-86174-20-4. 1

Grant CEP: GA ČR(CZ) GAP407/11/2226

Institucionální podpora: RVO:68081740

Klíčová slova: extended spaceflight \* autonomy \* withdrawal \* groupthink

Kód oboru RIV: AN - Psychologie

Trvalý odkaz: <http://hdl.handle.net/11104/0238651>

Výsledek v RIV

0425975 - PSU-E 2015 RIV DE eng B - Monografie kniha jako celek

**Vobořil, Dalibor - Květon, Petr - Jelínek, Martin**

Psychological Machinery: Experimental Devices in Early Psychological Laboratories.

Frankfurt am Main : Peter Lang, 2014. 130 s. ISBN 978-3-631-64130-9

Institucionální podpora: RVO:68081740

Klíčová slova: history of psychology \* psychological laboratories \* experimental instruments

Kód oboru RIV: AN - Psychologie

Trvalý odkaz: <http://hdl.handle.net/11104/0232630>

Výsledek v RIV

**Celkem záznamů: 15**

0433847 - PSU-E 2015 RIV US eng M - Část monografie knihy

**Filip, Miroslav**

Psychological meaning from the point of view of the psychology of personal constructs. *Conceptions of Meaning*. New York : Nova Science Publishers, 2014 - (Kreitler, S.; Urbánek, T.), 195-209 ISBN 978-1-63321-241-1

Grant CEP: GA ČR(CZ) GAP407/12/2432

Institucionální podpora: RVO:68081740

Klíčová slova: psychology of personal constructs \* meaning \* psychotherapy

Kód oboru RIV: AN - Psychologie

Trvalý odkaz: <http://hdl.handle.net/11104/0238035>

Výsledek v RIV

0437700 - PSU-E 2015 RIV US eng M - Část monografie knihy

**Hiles, D. - Čermák, Ivo**

Narrative Inquiry.

*The SAGE Encyclopedia of Action Research*. Los Angeles : Sage, 2014 - (Coghlan, D.; Brydon-Miller, M.), 549-552 ISBN 978-1-84920-027-1

Institucionální podpora: RVO:68081740

Klíčová slova: narrative oriented inquiry (NOI) \* life story \* meaning

Kód oboru RIV: AN - Psychologie

Trvalý odkaz: <http://hdl.handle.net/11104/0241281>

Výsledek v RIV

0433418 - PSU-E 2015 RIV US eng M - Část monografie knihy

**Chrz, Vladimír - Čermák, Ivo**

Narrative Meaning: Dilemmas of Interpretation.

*Conceptions of Meaning*. New York : Nova Science Publishers, 2014 - (Kreitler, S.; Urbánek, T.), s. 221-242 ISBN 978-1-63321-241-1

Grant CEP: GA ČR(CZ) GAP407/12/2432

Institucionální podpora: RVO:68081740

Klíčová slova: explication \* meaning-making \* narrative

Kód oboru RIV: AN - Psychologie

Trvalý odkaz: <http://hdl.handle.net/11104/0237626>

Výsledek v RIV

0435893 - PSU-E 2015 RIV eng M - Část monografie knihy

**Kelmendi, Kalterina - Baumgartner, František**

Intimate partner violence among male and female students in Kosovo.

*Social Scientific Articles*. Pristina (Kosovo) : Qendra per Arsim e Kosoves (Kosova Education Center, KEC), 2014 - (Hasnije, I.; Sauer, B.; Schuch, K.; Holtgreime, U.; Ogris, G.; Bajrami, K.), 105-123 ISBN 978-9951-434-20-1

Institucionální podpora: RVO:68081740

Klíčová slova: intimate partner violence \* university students \* perpetration

Trvalý odkaz: <http://hdl.handle.net/11104/0239721>

Výsledek v RIV

Inst. repozitář

0434015 - PSU-E 2015 RIV eng M - Část monografie knihy

**Klicperová-Baker, Martina**

A Character Assassination Attempt: The Case of Václav Havel.

*Character Assassination throughout the Ages*. London : Palgrave Macmillan, 2014 - (Shiraev, E.; Icks, M.), 253-269 ISBN 9781137397867

Institucionální podpora: RVO:68081740

Klíčová slova: Vaclav Havel \* character assassination \* post-communist mentality

Kód oboru RIV: AN - Psychologie

Trvalý odkaz: <http://hdl.handle.net/11104/0238161>

Výsledek v RIV

Inst. repozitář

0434683 - PSU-E 2015 RIV CZ cze M - Část monografie knihy

**Poláčková Šolcová, Iva - Lačev, A.**

Emoce a jejich regulace v posádce simulovaného letu na Mars.

[Emotion and emotion regulation in the crew Mars-500.]

*MARS-500: Fakta a postřehy ze simulovaného letu na rudou planetu*. Praha, Brno : Academia, Psychologický ústav AVČR, 2014 - (Šolcová, I.; Stuchlíková, I.; Guščin, V.), 278-299 ISBN 978-80-200-2437-4 , 978-80-86174-20-4

Grant CEP: GA ČR(CZ) GAP407/11/2226

Institucionální podpora: RVO:68081740

Klíčová slova: Mars 500 \* affectivity \* negative affect \* positive affect

Kód oboru RIV: AN - Psychologie

Trvalý odkaz: <http://hdl.handle.net/11104/0238667>

Výsledek v RIV

0434682 - PSU-E 2015 CZ cze M - Část monografie knihy

**Poláčková Šolcová, Iva**

Psychologické souvislosti fyzikálních a fyziologických determinantů výkonnosti v kosmu.

[Psychological and psychophysiological determinants of human performance in space.]

*MARS-500: Fakta a postřehy ze simulovaného letu na rudou planetu*. Praha, Brno : Academia, Psychologický ústav AVČR, 2014 - (Šolcová, I.; Stuchlíková, I.; Guščin, V.), 30-45 ISBN 978-80-200-2437-4 , 978-80-86174-20-4

Grant CEP: GA ČR(CZ) GAP407/11/2226

Institucionální podpora: RVO:68081740

Klíčová slova: space \* microgravity \* radiation \* circadian rhythms

Kód oboru RIV: AN - Psychologie

Trvalý odkaz: <http://hdl.handle.net/11104/0238664>

0434687 - PSU-E 2015 RIV CZ cze M - Část monografie knihy

**Poláčková Šolcová, Iva - Šolcová, Iva - Stuchlíková, I. - Mazehoová, Y.**

Simulovaný let na Mars – cesta tam a zase zpátky.

[Simulated flight to Mars – there and back again.]

*MARS-500: Fakta a postřehy ze simulovaného letu na rudou planetu.* Praha, Brno : Academia, Psychologický ústav AVČR, 2014 - (Šolcová, I.; Stuchlíková, I.; Guščin, V.), 300-327 ISBN 978-80-200-2437-4 , 978-80-86174-20-4

Grant CEP: GA ČR(CZ) GAP407/11/2226

Institucionální podpora: RVO:68081740

Klíčová slova: Flight Story Interview \* Mars 500 \* key episodes \* cross-cultural \* qualitative \* thematic analysis

Kód oboru RIV: AN - Psychologie

Trvalý odkaz: <http://hdl.handle.net/11104/0238671>

Výsledek v RIV

0434667 - PSU-E 2015 CZ cze M - Část monografie knihy

**Šolcová, Iva - Vínchodova, A.G. - Guščin, V.I. - Lukavský, Jiří**

Dynamika emoční energie, vnímané podobnosti a pracovní způsobilosti v průběhu experimentu Mars-500.

[Dynamics of emotional energy, perceived similarity and work self-efficacy in the course of Mars-500 experiment.]

*-500: Fakta a postřehy ze simulovaného letu na rudou planetu.* Praha, Brno : Academia, Psychologický ústav, 2014 - (Šolcová, I.; Stuchlíková, I.; Guščin, V.), s. 175-182 ISBN 978-80-200-2437-4

Grant CEP: GA ČR(CZ) GAP407/11/2226

Institucionální podpora: RVO:68081740

Klíčová slova: interaction rituals \* group cohesion \* group integration

Kód oboru RIV: AN - Psychologie

Trvalý odkaz: <http://hdl.handle.net/11104/0238657>

0434672 - PSU-E 2015 CZ cze M - Část monografie knihy

**Šolcová, Iva**

Kosmický psychologický výzkum v českých zemích.

[The Czech space psychological research.]

*MARS-500: Fakta a postřehy ze simulovaného letu na rudou planetu.* Praha, Brno : Academia, Psychologický ústav AVČR, 2014 - (Šolcová, I.; Stuchlíková, I.; Guščin, V.), 9-13 ISBN 978-80-200-2437-4 , 978-80-86174-20-4

Grant CEP: GA ČR(CZ) GAP407/11/2226

Institucionální podpora: RVO:68081740

Klíčová slova: history of space research \* hypergravity \* spaceflight simulation studies

Kód oboru RIV: AN - Psychologie

Trvalý odkaz: <http://hdl.handle.net/11104/0238655>

0434679 - PSU-E 2015 CZ cze M - Část monografie knihy

**Šolcová, Iva**

Kosmický psychologický výzkum v českých zemích.

[The Czech space psychological research.]

*MARS-500: Fakta a postřehy ze simulovaného letu na rudou planetu.* Praha, Brno : Academia,

Psychologický ústav AVČR, 2014 - (Šolcová, I.; Stuchlíková, I.; Guščin, V.), s. 9-13 ISBN 978-80-200-2437-4 , 978-80-86174-20-4

Grant CEP: GA ČR(CZ) GAP407/11/2226

Institucionální podpora: RVO:68081740

Klíčová slova: history of space research \* hypergravity \* spaceflight simulation studies

Kód oboru RIV: AN - Psychologie

Trvalý odkaz: <http://hdl.handle.net/11104/0238692>

0434671 - PSU-E 2015 CZ cze M - Část monografie knihy

**Šolcová, Iva - Vinochodova, A.G.**

Zvládání stresu a osobní růst po 520 dnech simulovaného letu na Mars.

[Coping with stress and personal growth after 520 days of simulated flight to Mars.]

*MARS-500: Fakta a postřehy ze simulovaného letu na rudou planetu.* Praha, Brno : Academia,

Psychologický ústav AVČR, 2014 - (Šolcová, I.; Stuchlíková, I.; Guščin, V.), s. 164-174 ISBN

978-80-200-2437-4 , 978-80-86174-20-4

Grant CEP: GA ČR(CZ) GAP407/11/2226

Institucionální podpora: RVO:68081740

Klíčová slova: stress-related growth \* proactive coping \* resilient coping

Kód oboru RIV: AN - Psychologie

Trvalý odkaz: <http://hdl.handle.net/11104/0238656>

0433097 - PSU-E 2015 RIV US eng M - Část monografie knihy

**Urbánek, Tomáš - Czekóová, Kristína**

Analysis of Textual Data in Psychology.

*Nova Science Publishers.* Nova Science Publishers, 2014 - (Urbánek, T.; Kreitler, h.), s. 243-

254 ISBN 978-1-63321-241-1

Grant CEP: GA ČR(CZ) GAP407/12/2432

Institucionální podpora: RVO:68081740

Klíčová slova: textual data \* content analysis \* semiotic analysis

Kód oboru RIV: AN - Psychologie

Trvalý odkaz: <http://hdl.handle.net/11104/0237372>

Výsledek v RIV

0424601 - PSU-E 2015 US eng M - Část monografie knihy

**Zábrodská, Kateřina**

Between femininity and feminism: negotiating the identity of a 'Czech socialist woman' in women's accounts of state socialism.

*The Politics of Gender Culture under State Socialism: An Expropriated Voice.* New York :

Routledge, 2014 - (Havelková, H.; Oates-Indruchová, L.), s. 109-132 ISBN 978-0-415-72083-0.

- (Routledge Research in Gender and Politics)

Institucionální podpora: RVO:68081740

Klíčová slova: critical discursive psychology \* feminism \* interpretative repertoires \* state socialism \* women's identity

Kód oboru RIV: AN - Psychologie

Trvalý odkaz: <http://hdl.handle.net/11104/0230682>

Inst. repozitář

**Celkem záznamů: 23**

0433111 - PSU-E 2015 RIV CZ cze J - Článek v odborném periodiku

**Czekóová, Kristína - Pokorná, Zuzana - Urbánek, Tomáš**

Emoční komplexita.

[Emotional complexity.]

*Československá psychologie*. Roč. 58, č. 2 (2014), s. 141-157. ISSN 0009-062X

Grant CEP: GA ČR(CZ) GAP407/12/2432

Institucionální podpora: RVO:68081740

Klíčová slova: emotional complexity \* emotion \* cognitive complexity

Kód oboru RIV: AN - Psychologie

Impakt faktor: 0.292, rok: 2013

Trvalý odkaz: <http://hdl.handle.net/11104/0237382>

SCOPUS

WOS

Výsledek v RIV

Inst. repozitář

0437309 - PSU-E 2015 RIV NZ eng J - Článek v odborném periodiku

**Dudová, I. - Marková, D. - Kašparová, M. - Zemánková, J. - Beranová, Š. - Urbánek, Tomáš - Hrdlička, M.**

Comparison of three screening tests for autism in preterm children with birth weights less than 1,500 grams.

*Neuropsychiatric Disease and Treatment*. Roč. 10, - (2014), s. 2201-2208. ISSN 1176-6328

Institucionální podpora: RVO:68081740

Klíčová slova: autism spectrum disorders \* preterm children \* screening

Kód oboru RIV: AN - Psychologie

Impakt faktor: 2.154, rok: 2013

Trvalý odkaz: <http://hdl.handle.net/11104/0240872>

WOS

DOI

Výsledek v RIV

Inst. repozitář

0433116 - PSU-E 2015 RIV NZ eng J - Článek v odborném periodiku

**Dudová, I. - Kašparová, M. - Marková, D. - Zemánková, J. - Beranová, Š. - Urbánek, Tomáš - Hrdlička, M.**

Screening for autism in preterm children with extremely low and very low birth weight.

*Neuropsychiatric Disease and Treatment*. Roč. 10, - (2014), s. 277-282. ISSN 1176-6328

Institucionální podpora: RVO:68081740

Klíčová slova: autism spectrum disorder \* preterm children \* screening

Kód oboru RIV: AN - Psychologie

Impakt faktor: 2.154, rok: 2013

<http://dx.doi.org/10.2147/NDT.S57057>

Trvalý odkaz: <http://hdl.handle.net/11104/0237384>

SCOPUS

WOS

DOI

Výsledek v RIV

Inst. repozitář

0434970 - PSU-E 2015 RIV GB eng J - Článek v odborném periodiku

**Graf, Sylvie - Paolini, S - Rubin, M**

Negative intergroup contact is more influential, but positive intergroup contact is more common: Assessing contact prominence and contact prevalence in five Central European countries.

*European Journal of Social Psychology*. Roč. 44, č. 96 (2014), 536–547. ISSN 0046-2772

Grant CEP: GA ČR GA13-25656S

Institucionální podpora: RVO:68081740

Klíčová slova: intergroup contact \* negative contact \* outgroup attitudes

Kód oboru RIV: AN - Psychologie

Impakt faktor: 1.779, rok: 2013

Trvalý odkaz: <http://hdl.handle.net/11104/0238901>

SCOPUS

WOS

DOI

Výsledek v RIV

Inst. repozitář

0434692 - PSU-E 2015 RIV US eng J - Článek v odborném periodiku

**Hofer, J. - Holger, B. - Au, A. - Poláčková Šolcová, Iva - Tavel, P. - Wong, T.T.**

For the Benefit of Others: Generativity and Meaning in Life in the Elderly in Four Cultures.

*Psychology and Aging*. Roč. 29, č. 4 (2014), s. 764-775. ISSN 0882-7974

Institucionální podpora: RVO:68081740

Klíčová slova: Generativity \* Belief in the species \* Goals \* Well-Being \* Machiavellianism \* Aging \* Culture

Kód oboru RIV: AN - Psychologie

Impakt faktor: 2.913, rok: 2013

Trvalý odkaz: <http://hdl.handle.net/11104/0238675>

WOS

DOI

Výsledek v RIV

Inst. repozitář



0425106 - PSU-E 2015 RIV BE eng J - Článek v odborném periodiku

**Hřebíčková, Martina - Graf, Sylvie**

Accuracy of National Stereotypes in Central Europe: Outgroups Are Not Better than Ingroup in Considering Personality Traits of Real People.

*European Journal of Personality*. Roč. 28, č. 1 (2014), s. 60-72. ISSN 0890-2070

Grant CEP: GA ČR GA13-25656S

Institucionální podpora: RVO:68081740

Klíčová slova: national autostereotypes \* national heterostereotypes \* stereotype accuracy

Kód oboru RIV: AN - Psychologie

Impakt faktor: 1.950, rok: 2013

<http://onlinelibrary.wiley.com/doi/10.1002/per.1904/pdf>

Trvalý odkaz: <http://hdl.handle.net/11104/0231039>

SCOPUS

WOS

DOI

Výsledek v RIV

Inst. repozitář

0436113 - PSU-E 2015 RIV CZ cze J - Článek v odborném periodiku

**Janošová, Pavlína - Kollerová, Lenka - Zábrodská, Kateřina**

Školní šikana v současnosti – její definice a operacionalizace.

[School bullying today – the definition and the operationalization.]

*Československá psychologie*. Roč. 58, č. 4 (2014), 368-377. ISSN 0009-062X

Grant CEP: GA ČR(CZ) GAP407/12/2325

Institucionální podpora: RVO:68081740

Klíčová slova: indirect bullying \* school bullying \* social exclusion

Kód oboru RIV: AN - Psychologie

Impakt faktor: 0.292, rok: 2013

Trvalý odkaz: <http://hdl.handle.net/11104/0239892>

Výsledek v RIV

Inst. repozitář

0437338 - PSU-E 2015 RIV DE eng J - Článek v odborném periodiku

**Jelínek, Martin - Květon, Petr - Vobořil, Dalibor**

Innovative testing of spatial ability: interactive responding and the use of complex stimuli material.

*Cognitive Processing*. Roč. 16, č. 1 (2014), s. 45-55. ISSN 1612-4782

Grant CEP: GA ČR(CZ) GAP407/11/2397

Institucionální podpora: RVO:68081740

Klíčová slova: Spatial ability \* Navigation skill \* Working memory

Kód oboru RIV: AN - Psychologie

Impakt faktor: 1.357, rok: 2013

Trvalý odkaz: <http://hdl.handle.net/11104/0240895>

SCOPUS

DOI

Výsledek v RIV

Inst. repozitář

0427599 - PSU-E 2015 RIV GB eng J - Článek v odborném periodiku

**Kollerová, Lenka - Janošová, Pavlína - Říčan, Pavel**

Good and evil at school: Bullying and moral evaluation in early adolescence.

*Journal of Moral Education*. Roč. 43, č. 1 (2014), s. 18-31. ISSN 0305-7240

Grant CEP: GA ČR(CZ) GAP407/12/2325

Institucionální podpora: RVO:68081740

Klíčová slova: aggressive behavior \* bullying \* moral cognition

Kód oboru RIV: AN - Psychologie

Impakt faktor: 0.306, rok: 2013

<http://dx.doi.org/10.1080/03057240.2013.866940>

Trvalý odkaz: <http://hdl.handle.net/11104/0233173>

SCOPUS

WOS

DOI

Výsledek v RIV

Inst. repozitář

0436115 - PSU-E 2015 RIV PL eng J - Článek v odborném periodiku

**Kollerová, Lenka - Janošová, Pavlína - Říčan, Pavel**

Moral disengagement from bullying: The effects of gender and classroom.

*New Educational Review*. Roč. 37, č. 3 (2014), 280-291. ISSN 1732-6729

Grant CEP: GA ČR(CZ) GAP407/12/2325

Institucionální podpora: RVO:68081740

Klíčová slova: aggressive behavior \* bullying \* moral cognition

Kód oboru RIV: AN - Psychologie

Impakt faktor: 0.149, rok: 2012

Trvalý odkaz: <http://hdl.handle.net/11104/0239935>

Výsledek v RIV

Inst. repozitář

0434819 - PSU-E 2015 RIV CZ cze J - Článek v odborném periodiku

**Koutná, Veronika - Blatný, M. - Kepák, T. - Jelínek, Martin - Blažková, T.**

Sociální opora dětí a adolescentů poléčbě onkologického onemocnění v porovnání s dětmi a adolescenty z běžné populace.

[Social support of childhood cancer survivors in comparison with children and adolescents from general population.]

*Československá psychologie*. Roč. 58, č. 4 (2014), s. 326-339. ISSN 0009-062X

Grant CEP: GA ČR(CZ) GAP407/11/2421

Institucionální podpora: RVO:68081740

Klíčová slova: childhood cancer survivors \* perceived social support \* social network \* psycho-oncology

Kód oboru RIV: AN - Psychologie

Impakt faktor: 0.292, rok: 2013

Trvalý odkaz: <http://hdl.handle.net/11104/0238802>

WOS

Výsledek v RIV

0437312 - PSU-E 2015 RIV SK eng J - Článek v odborném periodiku

**Květon, Petr - Jelínek, Martin - Vobořil, Dalibor**

Testing of spatial ability: construction and evaluation of a new instrument.

*Studia Psychologica*. Roč. 56, č. 3 (2014), 233-252. ISSN 0039-3320

Grant CEP: GA ČR(CZ) GAP407/11/2397

Institucionální podpora: RVO:68081740

Klíčová slova: spatial ability \* testing \* psychometrics

Impakt faktor: 0.414, rok: 2013

Trvalý odkaz: <http://hdl.handle.net/11104/0240875>

Výsledek v RIV

Inst. repozitář

0428772 - PSU-E 2015 RIV US eng J - Článek v odborném periodiku

**Löckenhoff, C. E. - Chan, W. - McCrae, R. R. - De Fruyt, F. - Jussim, L. - De Bolle, L. J. - Costa Jr., P. T. - Sutin, A. R. - Realo, A. - Allik, J. - Nakazato, K. - Shimonaka, Y. - Hřebíčková, Martina - Graf, Sylvie - Yik, M. - Ficková, E. - Brunner-Sciarrá, M. - Leibovich de Figueroa, N. - Schmidt, V. - Ahn, Chyng-kyu - Ahn, Hyun-nie - Aguilar-Vafaie, M.E. - Siuta, J. - Szmigielska, B. - Cain, T.R. - Crawford, J.T. - Mastor, K.A. - Rolland, J. P. - Nansubuga, F. - Miramontez, D.R. - Benet-Martínez, V. - Rossier, J. - Bratko, D. - Marušić, I. - Halberstadt, J. - Knežević, G. - Martin, T. A. - Gheorghiu, M. - Smith, P. B. - Barbaranelli, C. - Wang, L. - Shakespeare-Finch, J. - Lima, M.P. - Klinkosz, W. - Sekowski, A. - Alcalay, L. - Simonetti, F. - Avdeyeva, T.V. - Pramila, V.S. - Terracciano, A.**

Gender Stereotypes of Personality: Universal and Accurate?.

*Journal of Cross-Cultural Psychology*. Roč. 45, č. 5 (2014), s. 675-694. ISSN 0022-0221

Grant CEP: GA ČR GA13-25656S

Institucionální podpora: RVO:68081740

Klíčová slova: personality \* gender/sex roles \* development

Kód oboru RIV: AN - Psychologie

Impakt faktor: 1.746, rok: 2013

<http://jcc.sagepub.com/content/45/5/675>

Trvalý odkaz: <http://hdl.handle.net/11104/0234038>

SCOPUS, WOS, DOI

Výsledek v RIV

Inst. repozitář

0433881 - PSU-E 2015 RIV GB eng J - Článek v odborném periodiku

**Lukavský, Jiří**

Changes in boundary extension effect during spatial confinement.

*Visual Cognition*. Roč. 22, č. 7 (2014), 996-1012. ISSN 1350-6285

Grant CEP: GA ČR GA406/09/2003

Institucionální podpora: RVO:68081740

Klíčová slova: scene perception \* boundary extension \* isolation

Kód oboru RIV: AN - Psychologie

Impakt faktor: 1.651, rok: 2013

<http://dx.doi.org/10.1080/13506285.2014.941966>

Trvalý odkaz: <http://hdl.handle.net/11104/0238052>

SCOPUS, WOS

DOI

Výsledek v RIV

Inst. repozitář

0425141 - PSU-E 2015 RIV GB eng J - Článek v odborném periodiku

**Marková, Gabriela - Smolík, Filip**

What Do You Think? The Relationship between Person Reference and Communication About the Mind in Toddlers.

*Social Development*. Roč. 23, č. 1 (2014), s. 61-79. ISSN 0961-205X

Grant CEP: GA ČR GAP407/10/2047; GA ČR GPP407/10/P610

Institucionální podpora: RVO:68081740

Klíčová slova: social cognition \* personal pronouns \* verb conjugation \* mental state language

Kód oboru RIV: AN - Psychologie

Impakt faktor: 1.382, rok: 2013

Trvalý odkaz: <http://hdl.handle.net/11104/0232629>

SCOPUS

WOS

DOI

Výsledek v RIV

Inst. repozitář

0428349 - PSU-E 2015 RIV GB eng J - Článek v odborném periodiku

**Poláčková Šolcová, Iva - Lačev, A. - Šolcová, Iva**

Study of individual and group affective processes in the crew of a simulated mission to Mars: Positive affectivity as a valuable indicator of changes in the crew affectivity.

*Acta Astronautica*. Roč. 100, - (2014), s. 57-67. ISSN 0094-5765

Grant CEP: GA ČR(CZ) GAP407/11/2226

Institucionální podpora: RVO:68081740

Klíčová slova: Mars-500 \* Group isolation \* Emotion \* Emotion regulation \* Mood

Kód oboru RIV: AN - Psychologie

Impakt faktor: 0.816, rok: 2013

<http://dx.doi.org/10.1016/j.actaastro.2014.03.016>

Trvalý odkaz: <http://hdl.handle.net/11104/0233709>

WOS

DOI

Výsledek v RIV

Inst. repozitář

0433866 - PSU-E 2015 RIV US eng J - Článek v odborném periodiku

**Smolík, Filip**

Noun Imageability Facilitates the Acquisition of Plurals: Survival Analysis of Plural Emergence in Children.

*Journal of Psycholinguistic Research*. Roč. 43, č. 4 (2014), s. 335-350. ISSN 0090-6905

Grant CEP: GA ČR GAP407/10/2047

Institucionální podpora: RVO:68081740

Klíčová slova: Language acquisition \* Imageability \* Morphology \* Acquisition of inflections \* Semantic generality

Kód oboru RIV: AN - Psychologie

Impakt faktor: 0.653, rok: 2013

Trvalý odkaz: <http://hdl.handle.net/11104/0238048>

SCOPUS

WOS

DOI, Výsledek v RIV

Inst. repozitář

0433849 - PSU-E 2015 RIV US eng J - Článek v odborném periodiku

**Smolík, Filip - Vávrů, P.**

Sentence Imitation as a Marker of SLI in Czech: Disproportionate Impairment of Verbs and Clitics.

*Journal of Speech Language and Hearing Research*. Roč. 57, - (2014), s. 837-849. ISSN 1092-4388

Grant CEP: GA ČR GAP407/10/2047

Institucionální podpora: RVO:68081740

Klíčová slova: sentences \* specific language impairment \* verbs

Kód oboru RIV: AN - Psychologie

Impakt faktor: 1.926, rok: 2013

<http://jslhr.pubs.asha.org/Article.aspx?articleid=1865523>

Trvalý odkaz: <http://hdl.handle.net/11104/0238046>

SCOPUS

WOS

DOI

Výsledek v RIV

Inst. repozitář

0427685 - PSU-E 2015 RIV US eng J - Článek v odborném periodiku

**Šikl, Radovan - Šimeček, Michal**

Confinement has no effect on visual space perception: The results of the Mars-500 experiment.

*Attention, Perception & Psychophysics*. Roč. 76, č. 2 (2014), s. 438-451. ISSN 1943-3921

Grant CEP: GA ČR(CZ) GAP407/12/2528

Institucionální podpora: RVO:68081740

Klíčová slova: visual space perception \* perspective \* Mars-500 \* size judgment \* size constancy \* confinement

Kód oboru RIV: AN - Psychologie

Impakt faktor: 2.152, rok: 2013

<http://dx.doi.org/10.3758/s13414-013-0594-y>

Trvalý odkaz: <http://hdl.handle.net/11104/0233206>

SCOPUS

WOS

DOI

Výsledek v RIV

Inst. repozitář

0436151 - PSU-E 2015 RIV CZ slo J - Článek v odborném periodiku

**Vitková, M. - Zábrodská, Kateřina**

Coping a rezistencia voči mobbingu v kontexte paradigmatického prístupu.

[Coping and resistance to mobbing in the context of paradigmatic approach.]

*Československá psychologie*. Roč. 58, č. 3 (2014), s. 254-269. ISSN 0009-062X

Grant CEP: GA ČR GA14-02098S

Institucionální podpora: RVO:68081740

Klíčová slova: coping \* rezistencia \* mobbing

Kód oboru RIV: AN - Psychologie

Impakt faktor: 0.292, rok: 2013

Trvalý odkaz: <http://hdl.handle.net/11104/0239943>

Výsledek v RIV

0438243 - PSU-E 2015 RIV US eng J - Článek v odborném periodiku

**Vobořil, Dalibor - Jelínek, Martin - Květon, Petr**

Experimental Evaluation of Tachistoscopic Measurement: A Step Beyond Wundt's Criticism.  
*American Journal of Psychology*. Roč. 127, č. 2 (2014), 245–252. ISSN 0002-9556

Institucionální podpora: RVO:68081740

Klíčová slova: history of psychology \* tachistoscop \* experimental instruments

Kód oboru RIV: AN - Psychologie

Impakt faktor: 0.769, rok: 2013

Trvalý odkaz: <http://hdl.handle.net/11104/0241697>

SCOPUS

WOS

Výsledek v RIV

0433085 - PSU-E 2015 RIV GB eng J - Článek v odborném periodiku

**Zelinková, J. - Shaw, D. J. - Mikl, M. - Mareček, R. - Urbánek, Tomáš - Havlíčková, D. - Zámečník, P. - Haitová, P. - Brázdil, M.**

An evaluation of traffic-awareness campaign videos: empathy induction is associated with brain function within superior temporal sulcus.

*Behavioral and Brain Functions*. Roč. 10, č. 27 (2014). ISSN 1744-9081

Klíčová slova: fMRI \* Traffic-awareness campaign \* Socio-emotional processing

Kód oboru RIV: AN - Psychologie

Impakt faktor: 2.000, rok: 2013

<http://www.behavioralandbrainfunctions.com/content/10/1/27>

Trvalý odkaz: <http://hdl.handle.net/11104/0237368>

SCOPUS

WOS

DOI

Výsledek v RIV

Inst. repozitář

**Celkem záznamů: 4**

0428253 - PSU-E 2015 RIV CZ cze J - Článek v odborném periodiku

**Blatný, Marek - Sobotková, Veronika - Jelínek, Martin - Kepák, T. - Komárková, I.**

Zdroje emoční pohody (well-being) u dospívajících po onkologické léčbě.

[Sources of emotional well-being in adolescents after oncological treatment.]

*Česká a Slovenská psychiatrie*. Roč. 110, č. 2 (2014), s. 61-66. ISSN 1212-0383

Grant CEP: GA ČR(CZ) GAP407/11/2421

Institucionální podpora: RVO:68081740

Klíčová slova: emotional well-being \* childhood cancer survivors \* adolescence

Kód oboru RIV: AN - Psychologie

Trvalý odkaz: <http://hdl.handle.net/11104/0233642>

Výsledek v RIV

Inst. repozitář

0434650 - PSU-E 2015 RIV PL pol J - Článek v odborném periodiku

**Klicperová-Baker, Martina - Košťál, J.**

Demokrati w Europie Środkowej—Przypadek Polski.

[Democrats in Central Europe—A focus on Poland: A typology of political mentalities derived from a secondary analysis of EVS.]

*Przegląd Psychologiczny*. Roč. 57, č. 1 (2014), s. 35-50. ISSN 0048-5675

Institucionální podpora: RVO:68081740

Klíčová slova: Poland \* Central Europe \* democracy

Kód oboru RIV: AN - Psychologie

Trvalý odkaz: <http://hdl.handle.net/11104/0238645>

Výsledek v RIV

0437232 - PSU-E 2015 RIV PL pol J - Článek v odborném periodiku

**Piotrowski, J. - Argentero, P. - Baltatescu, S. - Bardhwaj, G. - Bukowski, M. - Calogero, R. - Chargazia, M. - Clinton, A. - Halik, M.H. - Ilisko, D. - Khachatryan, N. - Klicperová-Baker, Martina - Kovacs, M. - Letovancova, E. - Liik, K. - Michałowski, J. - Nord, I. - Paspalanova, E. - Perez e Leon, P. - Rojas, M. - Różycka, J. - Seibt, B. - Semkiv, I. - Tiliouine, H. - Truong, H.K. - Van Hiel, A. - Van den Bos, K. - Wills-Herrera, E.**

Kulturowe wymiary postaw roszczeniowych.

[Cultural dimensions of entitlement.]

*Psychologia Społeczna*. Roč. 9, č. 2 (2014), 220-240. ISSN 1896-1800

Institucionální podpora: RVO:68081740

Klíčová slova: entitlement \* cultural values \* human development theory

Kód oboru RIV: AN - Psychologie

Trvalý odkaz: <http://hdl.handle.net/11104/0240773>

Výsledek v RIV

Inst. repozitář

0425076 - PSU-E 2015 US eng J - Článek v odborném periodiku

Sircova, A. - van de Vijver, F.J.R - Osin, E. - Milfont, T.L - Fieulaine, N. - Kislali-Erginbilgic, A. - Zimbardo, P.G. - Djarallah, S. - Chorfi, M.S. - do Rego Leite, U. - Lin, H. - Lv, H. - Bunjevac, T. - Tomaš, T. - Puneč, J. - Vrlec, A. - Matic, J. - Bokulic, M. - Klicperová-Baker, Martina - Košťál, J. - Seema, R. - Baltin, A. - Apostolidis, T. - Pediaditakis, D. - Griva, F. - Anagnostopoulos, F. - Carmi, C. - Goroshit, M. - Peri, M. - Shimojima, Y. - Sato, K. - Ochi, K. - Kairys, A. - Liniauskaite, A. - Corral-Verdugo, V. - Przepiorka, A. - Blachnio, A. - Ortuño, V.E.C. - Gamboa, V. - Mitina, O. - Semyenova, N. - Gerasimova, V. - Rawski (Nepryakho), T. - Kuleshova, E. - Polskaya, N. - Tulinov, N. - Romanko, I. - Semina, Y. - Nikitina, E. - Yasnaya, V. - Davydova, I. - Utyasheva, E. - Emeliyanova, I. - Ershova, R. - Nedeljkovic, J. - Díaz Morales, J.F. - Carelli, M.G. - Wiberg, B. - Boniwell, I. - Linley, P.A. - Boyd, J.N.

A Global Look at Time: A 24-Country Study of the Equivalence of the Zimbardo Time Perspective Inventory.

*SAGE Open*. Roč. 4, January-March (2014), s. 1-12. ISSN 2158-2440

Institucionální podpora: RVO:68081740

Klíčová slova: Zimbardo Time Perspective Inventory \* time perspective \* equivalence \* cross-cultural research

Kód oboru RIV: AN - Psychologie

<http://sgo.sagepub.com/content/4/1/2158244013515686>

Trvalý odkaz: <http://hdl.handle.net/11104/0231015>

DOI

Inst. repozitář



## Příloha č. 2 Výroční zprávy PSÚ AV ČR, v. v. i.

### Analýza publikační činnosti PSÚ AV ČR, v. v. i. v letech 1993-2014

**Grafy č. 1 a 2** - Souhrn impaktovaných bodů z článků pro RIV v letech 1993 – 2014

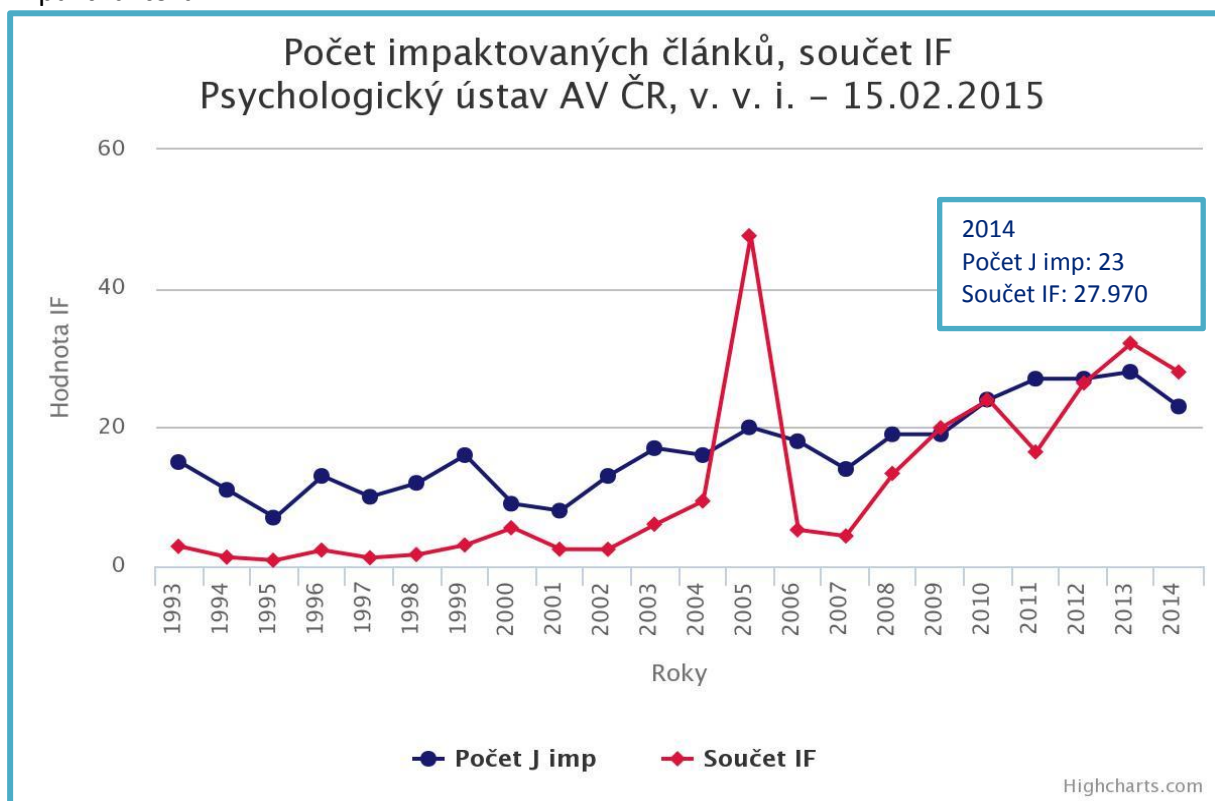
	1993	1994	1995	1996	1997	1998	1999
počet J imp	15	11	7	13	10	12	16
součet IF	2.861	1.298	0.854	2.319	1.220	1.680	3.055
průměrný impakt na jeden článek	0.191	0.118	0.122	0.178	0.122	0.140	0.191

	2000	2001	2002	2003	2004	2005	2006
počet J imp	9	8	13	17	16	20	18
součet IF	5.532	2.446	2.434	6.047	9.387	47.587	5.238
průměrný impakt na jeden článek	0.615	0.306	0.187	0.356	0.587	2.379	0.291

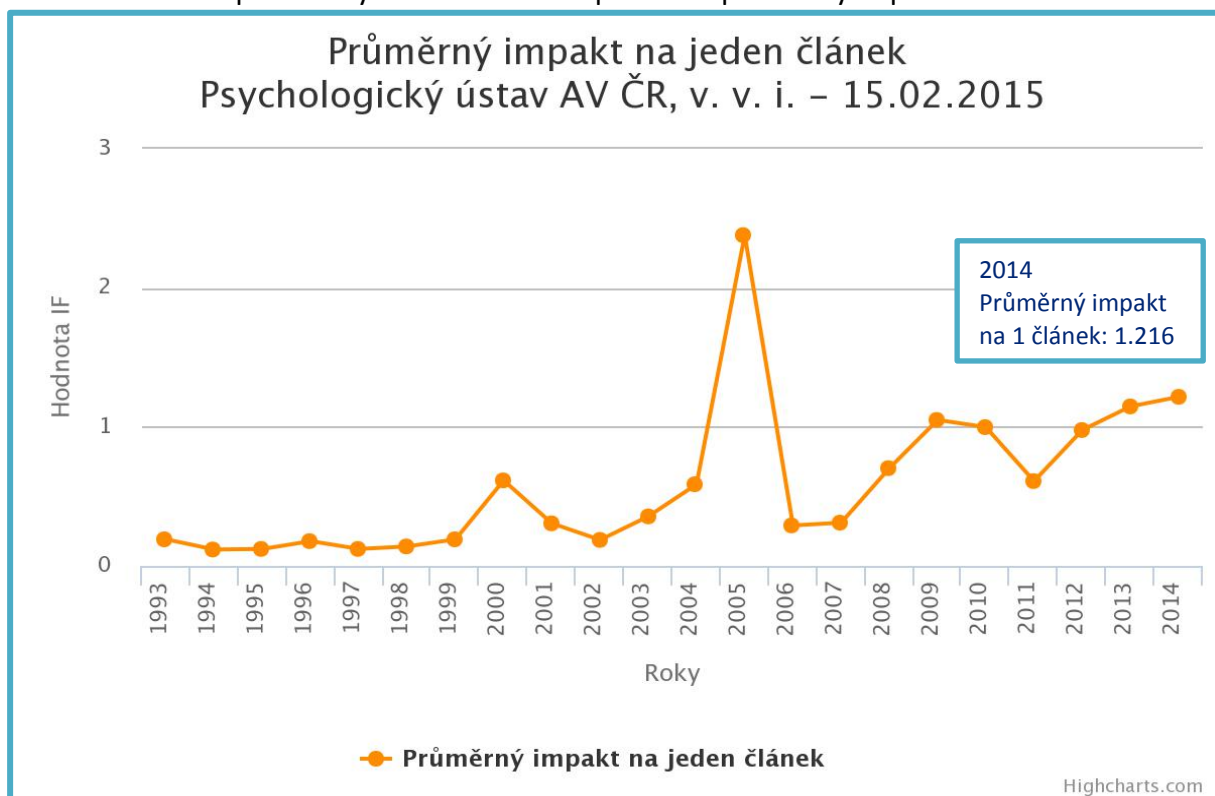
	2007	2008	2009	2010	2011	2012	2013	2014
počet J imp	14	19	19	24	27	27	28	23
součet IF	4.352	13.366	19.946	23.958	16.458	26.384	32.110	27.970
průměrný impakt na jeden článek	0.311	0.703	1.050	0.998	0.610	0.977	1.147	1.216

*Aktualizace dat grafických výstupů: 15. 2.2015*

**Graf 1.** Souhrn impaktovaných bodů z článků pro RIV – počet impaktových publikací a součet impakt faktorů



**Graf 2.** Souhrn impaktovaných bodů z článků pro RIV – průměrný impakt



**Poznámka ke Grafům 1 a 2:** V roce 2005 publikovala PhDr. Martina Hřebíčková, Dr. DSc., jako spoluautorka stať v časopisu Science.

**Graf s pětiletou kumulací č. 3. a 4.** - Souhrn impaktovaných bodů z článků pro RIV

	1993-1997	1994-1998	1995-1999	1996-2000	1997-2001	1998-2002	1999-2003	2000-2004	2001-2005
<b>Počet J imp</b>	56	53	58	60	55	58	63	63	74
<b>Součet IF</b>	8.552	7.371	9.128	13.806	13.933	15.147	19.514	25.846	67.901
<b>Průměrný impakt na jeden článek</b>	0.153	0.139	0.157	0.230	0.253	0.261	0.310	0.410	0.918

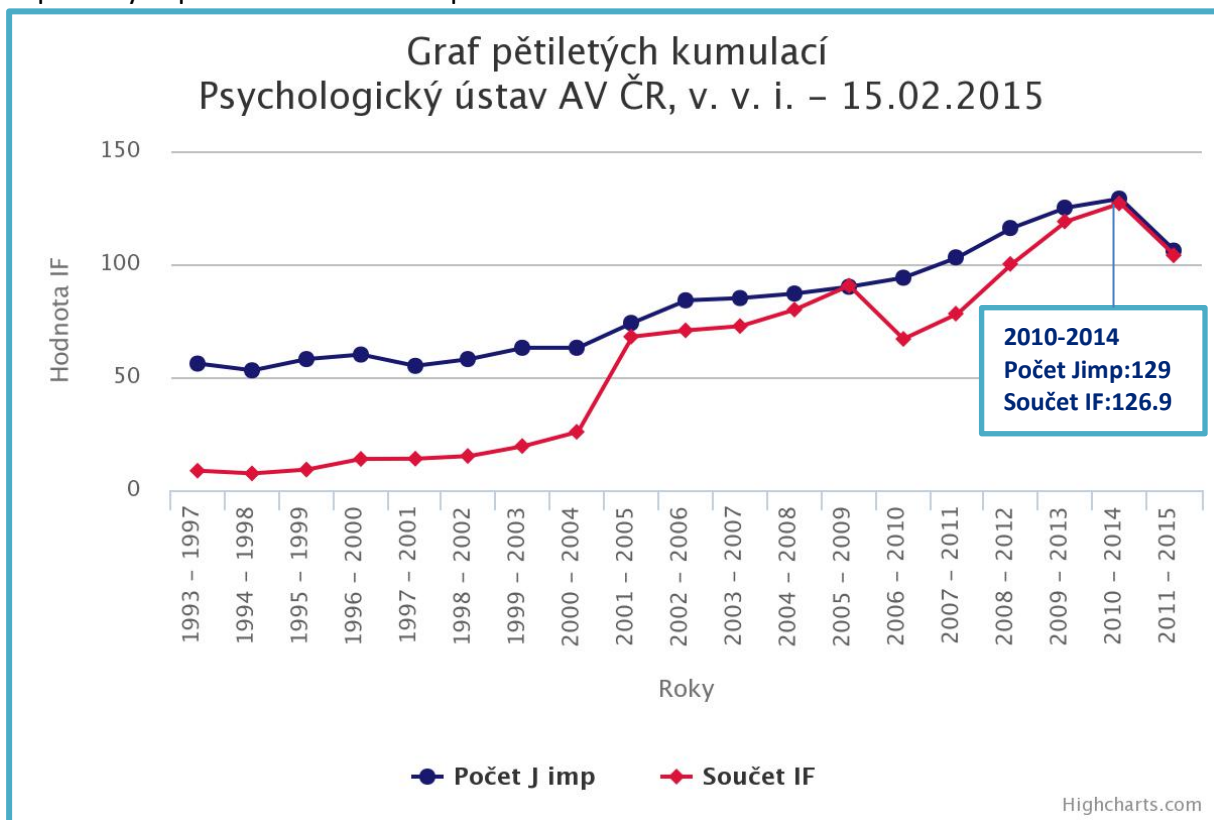
  

	2002-2006	2003-2007	2004-2008	2005-2009	2006-2010	2007-2011	2008-2012	2009-2013	2010-2014
<b>Počet J imp</b>	84	85	87	90	94	103	116	125	129
<b>Součet IF</b>	70.693	72.611	79.930	90.489	66.860	78.080	100.112	118.856	126.880
<b>Průměrný impakt na jeden článek</b>	0.842	0.854	0.919	1.005	0.711	0.758	0.863	0.951	0.984

*Aktualizace dat grafických výstupů: 15. 2.2015*

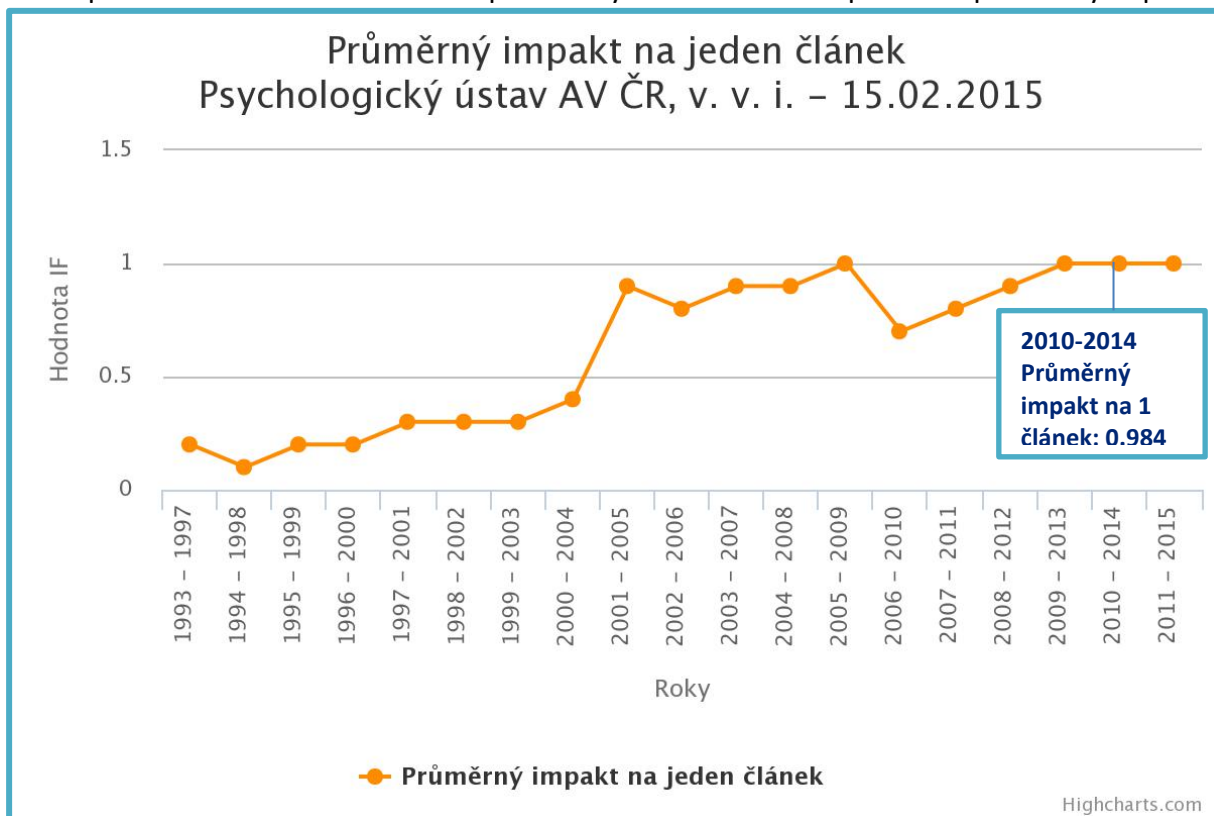
### Graf 3.

Graf s pětiletou kumulací - Souhrn impaktovaných bodů z článků pro RIV – počet impaktových publikací a součet impakt faktorů



### Graf 4.

Graf s pětiletou kumulací - Souhrn impaktovaných bodů z článků pro RIV – průměrný impakt

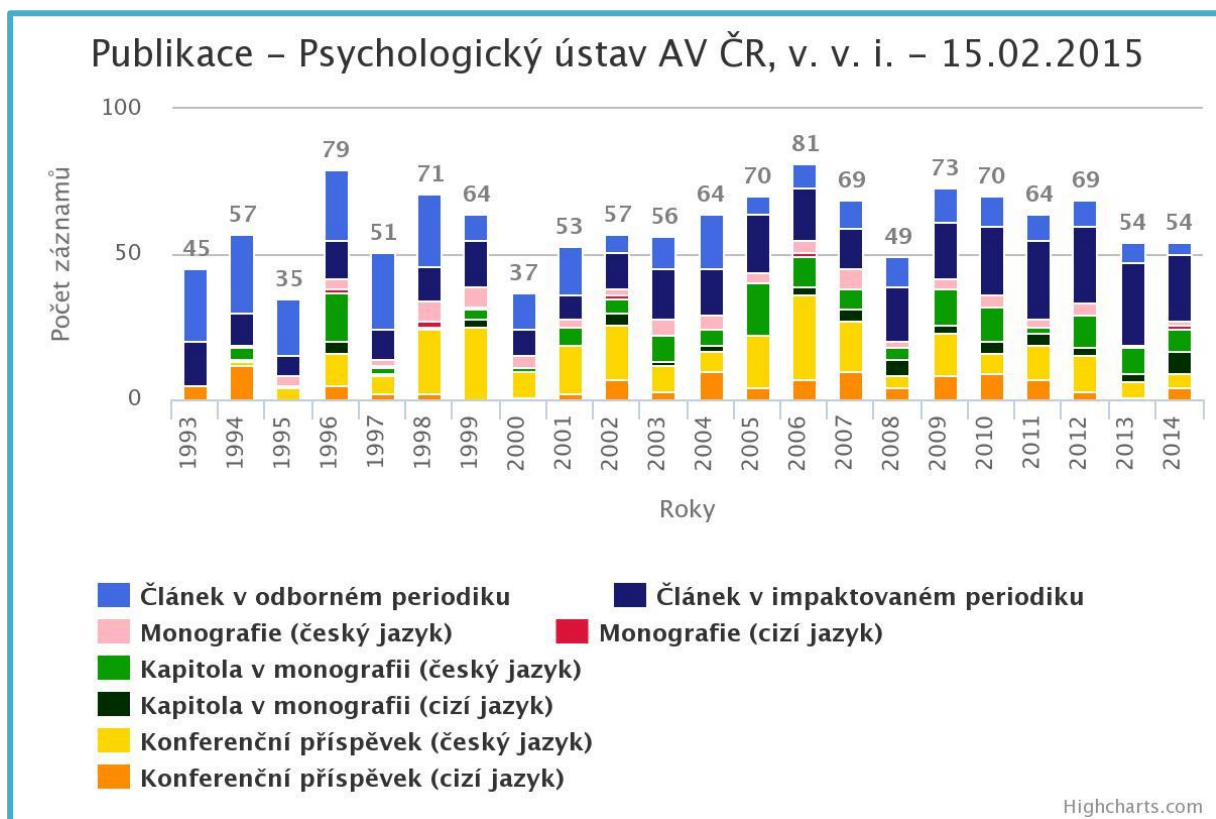


Grafy č. 5 a 6 - Publikace dle databáze RIV

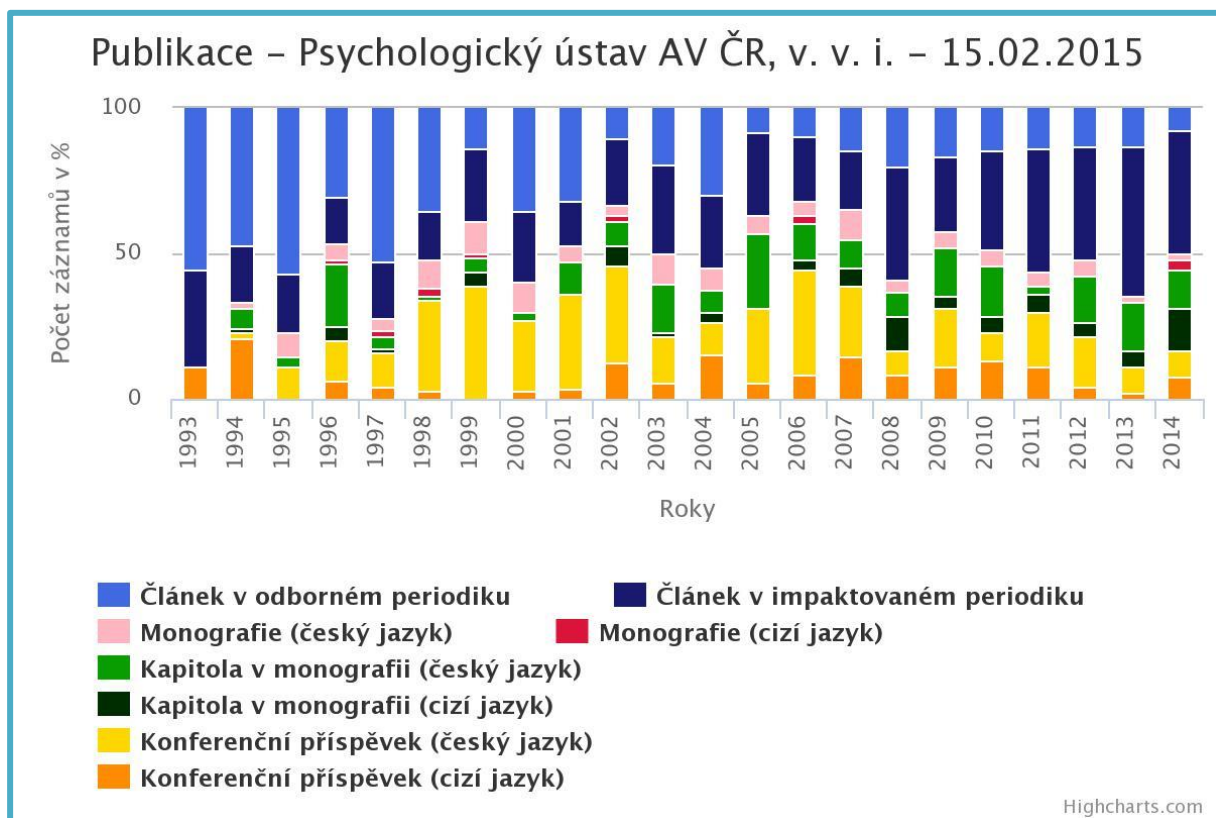
	1993	1994	1995	1996	1997	1998	1999	2000	2001	2002	2003	2004	2005	2006	2007	2008	2009	2010	2011	2012	2013	2014
Článek v impaktovaném periodiku	15	11	7	13	10	12	16	9	8	13	17	16	20	18	14	19	19	24	27	27	28	23
Článek v odborném periodiku	25	27	20	24	27	25	9	13	17	6	11	19	6	8	10	10	12	10	9	9	7	4
Kapitola v monografii (cizí jazyk)	0	1	0	4	1	0	3	0	0	4	1	2	0	3	4	6	3	4	4	3	3	8
Kapitola v monografii (český jazyk)	0	4	1	17	2	1	3	1	6	5	9	5	18	10	7	4	12	12	2	11	9	7
Konferenční příspěvek (cizí jazyk)	5	12	0	5	2	2	0	1	2	7	3	10	4	7	10	4	8	9	7	3	1	4
Konferenční příspěvek (český jazyk)	0	1	4	11	6	22	25	9	17	19	9	7	18	29	17	4	15	7	12	12	5	5
Monografie (cizí jazyk)	0	0	0	1	1	2	1	0	0	1	0	0	0	2	0	0	0	0	0	0	0	2
Monografie (český jazyk)	0	1	3	4	2	7	7	4	3	2	6	5	4	4	7	2	4	4	3	4	1	1
Patent	0	0	0	0	0	0	0	0	0	0	0	0	0	0	0	0	0	0	0	0	0	0

Aktualizace dat grafických výstupů: 15. 2. 2015

**Graf 5.** Struktura publikací dle databáze RIV – Absolutní hodnoty.



**Graf 6.** Struktura publikací dle databáze RIV – Relativní četnosti.



## Kontakty:

### **Psychologický ústav AV ČR, v.v.i.**

Veveří 97, 602 00 Brno  
Tel.: +420 5322 90 278  
Fax: +420 549 244 667  
E-mail: [info@psu.cas.cz](mailto:info@psu.cas.cz)

### **Pobočka Praha**

Hybernská 8, 110 00 Praha 1  
Tel.: +420 221 403 901  
Fax: +420 222 221 652  
E-mail: [maria.kuchynkova@praha.psu.cas.cz](mailto:maria.kuchynkova@praha.psu.cas.cz)

### **Redakce časopisu Československá psychologie**

E-mail: [redakce@praha.psu.cas.cz](mailto:redakce@praha.psu.cas.cz)

### **Knihovna Praha**

Husova 4, 110 00 Praha 1  
Tel.: +420 221 183 547, +420 222 222 096  
E-mail: [knihovna@praha.psu.cas.cz](mailto:knihovna@praha.psu.cas.cz)

<http://www.psu.cas.cz>