



Výroční zpráva o činnosti a hospodaření za rok 2013



Psychologický ústav Akademie věd České republiky, v.v.i.



Zpracovali:

prof. PhDr. Marek Blatný, DrSc., doc. PhDr. Martina Hřebíčková, Dr. DSc., prof. PhDr. Tomáš Urbánek, Ph.D., Mgr. Radovan Šikl, Ph.D., PhDr. Iva Šolcová, Ph.D., Ivona Kubíková, Dis.

Dozorčí radou pracoviště projednána dne: 12. 5.2014

Radou pracoviště schválena dne: 26. 5.2014

Kontakty:

Psychologický ústav AV ČR, v.v.i.

Veveří 97, 602 00 Brno
Tel.: +420 5322 90 278
Fax: +420 549 244 667
E-mail: info@psu.cas.cz

Pobočka Praha

Hybernská 8, 110 00 Praha 1
Tel.: +420 221 403 901
Fax: +420 222 221 652
E-mail: maria.kuchynkova@praha.psu.cas.cz

Redakce časopisu Československá psychologie

E-mail: redakce@praha.psu.cas.cz

Knihovna Praha

Husova 4, 110 00 Praha 1
Tel.: +420 221 183 547, +420 222 222 096
E-mail: knihovna@praha.psu.cas.cz

<http://www.psu.cas.cz>

Obsah

I.	Informace o složení orgánů veřejné výzkumné instituce a o jejich činnosti či o jejich změnách	4
1.	Složení orgánů pracoviště	4
2.	Změny ve složení orgánů	4
3.	Stručná historie Psychologického ústavu AV ČR, v.v.i.	5
4.	Organizační schéma pracoviště	6
5.	Informace o činnosti orgánů pracoviště	6
II.	Informace o změnách zřizovací listiny	10
III.	Hodnocení hlavní činnosti	10
1.	Vědecká (hlavní) činnost pracoviště a uplatnění jejích výsledků	10
2.	Vědecká a pedagogická spolupráce pracoviště s vysokými školami	18
3.	Spolupráce pracoviště s dalšími institucemi, s podnikatelskou sférou, společné projekty výzkumu a vývoje	21
4.	Mezinárodní vědecká spolupráce pracoviště	23
5.	Seznam citací k oddílu 1f) a 1g), ev. 3e).....	26
6.	Popularizační a propagační činnost	26
IV.	Hodnocení další a jiné činnosti	27
V.	Informace o opatřeních k odstranění nedostatků v hospodaření a zpráva, jak byla splněna opatření k odstranění nedostatků uložená v předchozím roce	27
VI.	Finanční informace o skutečnostech, které jsou významné z hlediska posouzení hospodářského postavení instituce a mohou mít vliv na její vývoj	27
VII.	Předpokládaný vývoj činnosti pracoviště	31
VIII.	Aktivity v oblasti životního prostředí:.....	32
IX.	Aktivity v oblasti pracovněprávních vztahů.....	32
X.	Poskytování informací podle zákona č.106/1999 Sb., o svobodném přístupu k informacím	38
	Příloha č. 1 Výroční zprávy PSÚ AV ČR, v. v. i.	39
	Seznam nejvýznamnějších výsledků vědecké činnosti a jejich aplikací v r. 2013	39
	Příloha č. 2 Výroční zprávy PSÚ AV ČR, v. v. i.	54
	Analýza publikační činnosti v letech 1993-2013	54
	Příloha k účetní závěrce	58

I. Informace o složení orgánů veřejné výzkumné instituce a o jejich činnosti či o jejich změnách

1. Složení orgánů pracoviště

Ředitel pracoviště: **prof. PhDr. Marek Blatný, DrSc.**

Jmenován s účinností od: **1. 6. 2012**

Rada pracoviště zvolena dne 5. 1. 2012 ve složení:

Předseda: PhDr. Iva Šolcová, Ph.D. - Psychologický ústav AV ČR, v. v. i.

Místopředseda: prof. MUDr. Michal Hrdlička, CSc. - Dětská psychiatrická klinika, FN Motol

Členové:

prof. PhDr. Marek Blatný, DrSc.	- Psychologický ústav AV ČR, v. v. i.
doc. PhDr. Martina Hřebíčková, Dr., DSc.	- Psychologický ústav AV ČR, v. v. i.
prof. PhDr. Ivo Čermák, CSc.	- Psychologický ústav AV ČR, v. v. i.
PhDr. Filip Smolík, PhD.	- Psychologický ústav AV ČR, v. v. i.
prof. PhDr. Tomáš Urbánek, Ph.D.	- Psychologický ústav AV ČR, v. v. i.
doc. Mgr. Peter Halama, PhD.	- Ústav experimentální psychologie SAV
prof. PhDr. Vladimír Kebza, CSc.	- Státní zdravotní ústav Praha

Tajemník: Ivona Kubíková, Dis. - Psychologický ústav AV ČR, v. v. i.

Dozorčí rada jmenována dne 1. 5. 2012 ve složení:

Předseda: doc. PhDr. Radomír Vlček, CSc. - člen Vědecké rady AV ČR, člen Akademického sněmu AV ČR

Místopředseda: doc. PhDr. František Baumgartner, CSc. - Psychologický ústav AV ČR, v. v. i.

Členové:

prof. PhDr. Ladislav Rabušic, CSc.	- děkan Fakulty sociálních studií MU
PhDr. Jana Pospíšilová, Ph.D.	- Etnologický ústav AV ČR, v.v.i., vedoucí pracoviště Brno
prof. PhDr. Milan Pol, CSc.	- Ústav pedagogických věd FF MU, vedoucí Ústavu

Tajemník: Ivona Kubíková, Dis. - Psychologický ústav AV ČR, v. v. i.

2. Změny ve složení orgánů:

žádné změny neproběhly.

3. Stručná historie Psychologického ústavu AV ČR, v.v.i.

Psychologický ústav bývalé Československé akademie věd v Praze s pobočkou v Brně byl založen 1. 4. 1967. Vznikl ze dvou pracovišť: 1. Ze společného oddělení Psychologického ústavu Univerzity Karlovy a Pedagogického ústavu Jana Ámose Komenského ČSAV se zaměřením na obecnou a sociální psychologii, které bylo založeno již v roce 1957 z iniciativy profesora PhDr. Jana Doležala a profesora PhDr. Otokara Chlupa jako první krok k budoucímu samostatnému psychologickému pracovišti v ČSAV. 2. Z oddělení pedagogické a vývojové psychologie Pedagogického ústavu Jana Ámose Komenského ČSAV. Tato dvě pracoviště se stala základem oddělení sociální psychologie a oddělení psychologie učení a vývoje samostatného ústavu. Nově bylo konstituováno oddělení psychologie osobnosti. Prvním ředitelem Psychologického ústavu ČSAV se stal profesor PhDr. et RNDr. Vladimír Tardy, který vedl i oddělení psychologie osobnosti.

Z brněnské pobočky ústavu se k 1. 1. 1970 stala Psychologická laboratoř ČSAV. Jejím ředitelem se stal profesor PhDr. Vilém Chmelař. Tyto dvě instituce odborně spolupracovaly, ale byly nezávislé. Psychologický ústav ČSAV uspořádal během sedmdesátých a osmdesátých let několik mezinárodních konferencí na široce pojaté téma psychologie učení. Poslední z těchto konferencí, tentokrát s důrazem na psychický vývoj, se konala v Praze v roce 1991.

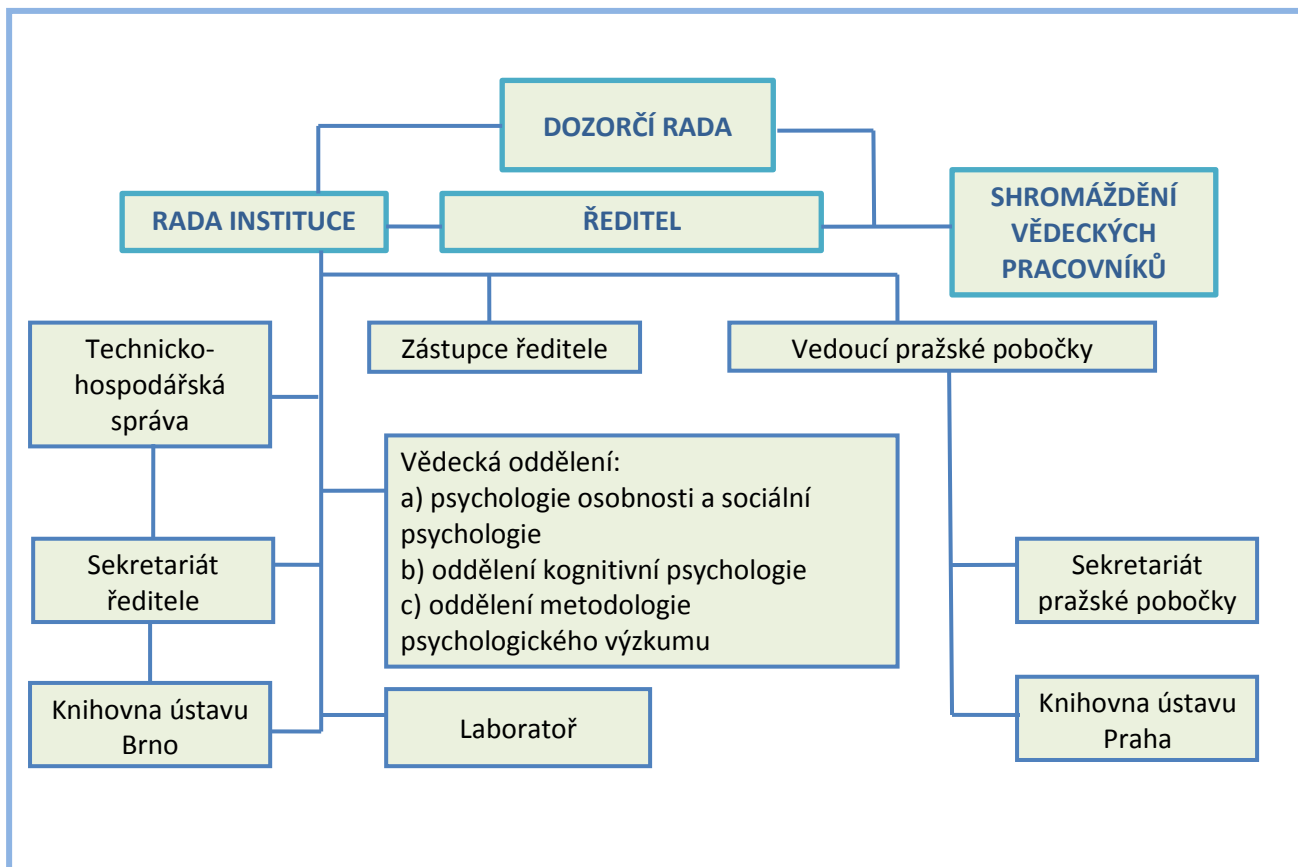
Psychologický ústav se od svého založení významně podílel na vydávání časopisu Československá psychologie s podtitulem časopis pro psychologickou teorii a praxi. Časopis vycházel sice již od roku 1957, ale od založení ústavu je s ním těsně spjat.

V roce 1983 byla Psychologická laboratoř ČSAV v Brně spolu s dalšími společensko-vědními pracovišti včleněna do Ústavu pro výzkum společenského vědomí jako psychologické oddělení. To bylo připojeno na vlastní žádost k Psychologickému ústavu ČSAV v Praze na jaře roku 1990.

Společenské změny po listopadu 1989 znamenaly na jedné straně zřízení vědecké rady jako výrazného demokratického prvku v organizaci vědecké práce, otevření pracoviště světu, mezinárodní spolupráci, svobodnou volbu témat bádání a otevřenou vědeckou diskusi, na druhé straně výraznou redukci počtu pracovníků a zrušení některých oddělení v průběhu několika fází transformačního procesu, kterým nejprve ČSAV a poté AV ČR prošla.

Na přelomu let 1992 a 1993 byla v návaznosti na dělení federálního státu a vznik samostatné České republiky Československá akademie věd transformována do AV ČR. V roce 1993 bylo v souvislosti se změnou ve vedení Psychologického ústavu AV ČR přeneseno ředitelství ústavu z Prahy do Brna. Od té doby pracovaly v Praze dvě pobočky ústavu, z nichž jedna (zabývající se především výzkumem stresu) byla později zrušena a její pracovníci přešli do resortu ministerstva obrany. Od roku 2003 pracovala v ústavu čtyři oddělení, jejichž členy jsou jak brněnští, tak pražští pracovníci: oddělení sociální psychologie a psychologie osobnosti, oddělení kognitivní psychologie, oddělení psychologie zdraví a oddělení psychologické metodologie. V roce 2013 bylo Oddělení psychologie zdraví sloučeno s Oddělením psychologie osobnosti a sociální psychologie. Tato oddělení vymezují a charakterizují i hlavní oblasti výzkumu, realizovaného v Psychologickém ústavu AV ČR.

4. Organizační schéma pracoviště



5. Informace o činnosti orgánů pracoviště

- **Ředitel - hlavní aktivity provedené v řízení pracoviště**

V letech 2011 a 2012 ředitel provedl v řízení pracoviště několik opatření v reakci na závěry, které vyplynuly z Hodnocení výzkumné činnosti pracovišť AV ČR za roky 2005 – 2009 a z přípravy koncepce PSÚ pro roky 2012 až 2017. Ve věcné rovině šlo o strategii podpory experimentálního výzkumu v PSÚ, průběžného integrování nových témat do stávajícího výzkumného zaměření ústavu a posílení publikační činnosti v mezinárodních časopisech. V rovině řízení ústavu a organizace výzkumné činnosti šlo o sloučení Odd. psychologie osobnosti a sociální psychologie s Odd. psychologie zdraví z důvodu tematické blízkosti řešených projektů, vytvoření systému pracovních skupin pro podporu vnitroustavní spolupráce a projektového řízení a změnu Směrnice č. 16 o Očekávaném vědeckém výkonu, která nově ukládá povinnost publikovat v mezinárodních časopisech nejen vedoucím vědeckým pracovníkům, ale i všem vědeckým pracovníkům zařazeným v kvalifikačním stupni V5 dle Mzdového předpisu PSÚ AV ČR. Uvedená opatření vstoupila v platnost k 1. 1. 2013 – sloučení Oddělení psychologie osobnosti a sociální psychologie a Oddělení psychologie zdraví, zavedení systému pracovních skupin – resp. vstoupí v platnost k 1. 1. 2014 (Směrnice o Očekávaném výkonu).

V r. 2013 se ředitel zaměřil zejména na další rozvíjení mezinárodní spolupráce, posílení publikací v zahraničních časopisech s IF, personální rozvoj PSÚ a přípravu projektů v rámci Strategie dalšího rozvoje AV ČR.

1) Ředitel završil dlouholetou spolupráci pracovníků PSÚ s Psychologickým ústavem Polské akademie věd uzavřením oficiální dohody (Memorandum of Understanding – projednáno s Radou PSÚ 20. 5. 2013). Dohoda se stane podkladem další spolupráce při čerpání evropských fondů a pořádání společných konferencí. Ředitel dále uzavřel dohodu o spolupráci s University of Newcastle v Austrálii, která podporuje aktivity v oblasti výzkumu meziskupinových postojů a kontaktů.

2) Ředitel vyčlenil z prostředků ústavu fond (100 tis. Kč) na podporu publikování v open access časopisech s IF.

3) Ředitel navrhl PhDr. Ivu Poláčkovou Šolcovou, Ph. D., na stipendium v rámci „Programu podpory perspektivních lidských zdrojů - Mzdovou podporu postdoktorandů na pracovištích AV ČR“ (projednáno Radou PSÚ 26. 9. 2013).

4) Ředitel společně s širším vedením ústavu připravil návrh programu pro Strategii dalšího rozvoje AV ČR s názvem „Optimální vývoj člověka a uplatnění lidského potenciálu“. Do přípravy programu se dále zapojili pracovníci Filosofického ústavu AV ČR, v.v.i., Sociologického ústavu AV ČR, v.v.i., a Historického ústavu AV ČR, v.v.i. Návrh programu byl v listopadu 2013 předložen Akademické radě AV ČR k posouzení.

• **Rada pracoviště (dále RPSÚ) - data zasedání, výběr významných záležitostí projednaných radou pracoviště, odkaz na zápisy ze zasedání**

Data zasedání:

- 20. Února 2013
 - Projednání Statutu Atestační komise PSÚ
 - Projednání Směrnice PSÚ č. 23 upravující Základní pravidla při podávání návrhů a realizaci výzkumných projektů podávaných u GA ČR
 - Projednání příkazu ředitele upravujícího Postup při podávání návrhů výzkumných projektů u jiných poskytovatelů než u GA ČR
 - Informace o hospodářském výsledku instituce v roce 2012 a projednání převodu zisku do Rezervního fondu
 - Informace o rozpočtu v roce 2013
 - Projednání smlouvy o spolupráci uzavírané mezi PSÚ a Univerzitou Newcastle v Austrálii

- 11. Června 2014
 - Projednání zprávy o činnosti a hospodaření PSÚ za rok 2012
 - Projednání Zprávy auditora o ověření účetní uzávěrky a Zprávy o prověřce Výroční zprávy za rok 2012

- 13. Prosince 2013
 - Informace ředitele o připravované Strategii dalšího rozvoje AV ČR
 - Informování členů RPSÚ o přípravě hodnocení ústavu za léta 2010-2014
 - Informování členů RPSÚ o fungování komise pro obhajoby titulu „doktor věd“
 - Projednání Metodiky hodnocení výsledků výzkumných organizací platná pro léta 2013 až 2015 + návaznost na Očekávaný výkon PSÚ

- Informování členů RPSÚ o rozpočtu pracoviště v roce 2013 a o jeho současném čerpání
- Návštěva místopředsedy AV ČR - PhDr. Pavla Barana, CSc.

Jednání per rollam:

Návrhy, k jejichž projednání nebylo možné nebo účelné svolat zasedání RPSÚ, byly z rozhodnutí předsedy rozeslány členům RPSÚ k projednání mimo zasedání písemnou cestou, („per rollam“).

RPSÚ formou per rollam projednala:

- návrh projektu dr. Klicperové podávaného do FP 7 s názvem „Citizens' resilience in times of crisis“
- návrh na ocenění premií O. Wichterleho pro PhDr. Martina Jelínka, Ph.D.
- změnu Organizačního řádu PSÚ
- návrh grantového projektu PhDr. Bc. Ivy Poláčkové Šolcové, Ph.D. s názvem „Rozdíly v emoční habituaci u mužů a u žen“
- návrh grantového projektu PhDr. Martiny Klicperové Baker, CSc. s názvem „Občanská spokojenost, frustrace a resilience v obnovené demokracii: Naplnění psychologických potřeb ze srovnávacího pohledu“
- návrh grantového projektu Mgr. Kateřiny Zábrodské Ph.D. s názvem „Kvalita pracovního prostředí a well-being zaměstnanců ve veřejném vysokém školství“
- rozpočet ústavu a rozpočet Sociálního fondu
- návrh projektu Prof. Urbánka na podporu excelence v základním výzkumu s názvem „Vliv vizualizace prostorových informací na rozhodování“
- dohodu o spolupráci s Institute of Psychology of the Polish Academy of Sciences
- materiál o připravované strategii rozvoje AV v letech 2014-2020, kterou připravuje vedení AV
- dodatek č. 1 ke Vnitřnímu mzdovému předpisu PSÚ
- spisový a skartační řád PSÚ
- atestační kritéria pro hodnocení vědeckého přínosu
- složení atestační komise
- navržení PhDr. Ivy Poláčkové Šolcové, Ph.D. do programu podpory postdoktorandů na pracovištích AV ČR
- návrh projektu dr. Šikla podávaného u Evropské kosmické agentury (ESA) s názvem „The effect of sensory under stimulation on the crewmembers' perceptual performance“.

Odkaz na zápisy ze zasedání Rady PSÚ: www.psu.cas.cz/dokumenty

• **Dozorčí rada - data zasedání, stanoviska**

Dozorčí rada Psychologického ústavu AV ČR, v. v. i. (dále jen Dozorčí rada PSÚ) plnila v roce 2013 úkoly v souladu se zákonem č. 341/2005 Sb., o veřejných výzkumných institucích (dále jen Zákon) a řídila se při svém jednání Stanovami Akademie věd České republiky, svým jednacím řádem a dalšími vnitřními předpisy AV ČR.

Před každým jednáním byly rozeslány členům Dozorčí rady PSÚ příslušné materiály a z každého jednání byl pořízen zápis.

Zasedání Dozorčí rady PSÚ se účastnil vždy ředitel pracoviště prof. PhDr. Marek Blatný, DrSc., který je také členem Rady pracoviště.

Dozorčí rada PSÚ se sešla v roce 2013 celkem na pěti zasedáních, z toho tři zasedání proběhly formou per rollam.

Na prvním zasedání konaném per rollam byl ve dnech 14. – 17. 2.2013 projednán návrh "Smlouvy o výpůjčce nebytových prostor" v budově Hybernská, kterou hodlal Psychologický ústav AV ČR, v. v. i. (dále jen PSÚ) uzavřít s Akademií věd ČR.

Předložený návrh dohody byl schválen bez připomínek a byl vydán předchozí písemný souhlas podle ustanovení § 19, odst. 1, písm. b) Zákona ke sjednání této smlouvy.

Na druhém zasedání konaném per rollam byl ve dnech 18. - 25. 2.2013 projednán návrh "Dodatku č. 5 ke Smlouvě o nájmu nebytových prostor" v Jenštejně, kterou hodlal PSÚ uzavřít s Knihovnou AV ČR, v. v. i.

Předložený návrh dohody byl schválen bez připomínek a byl vydán předchozí písemný souhlas podle ustanovení § 19, odst. 1, písm. b) Zákona ke sjednání této smlouvy.

Na třetím zasedání konaném dne 29. 5. 2013 byla projednána zpráva o hospodaření PSÚ za rok 2012 a zpráva auditora o ověření účetní závěrky, jejíž závěry byly bez výhrad.

Dozorčí rada PSÚ dále projednala Výroční zprávu o činnosti a hospodaření PSÚ za rok 2012 a zprávu o činnosti Dozorčí rady PSÚ za rok 2012.

Členové Dozorčí rady PSÚ byli seznámeni s návrhem rozpočtu pracoviště na rok 2013.

Byl také projednán návrh „Smlouvy o zřízení věcného břemene“ v budově Hybernská, který hodlal PSÚ uzavřít s Akademií věd ČR. Předložený návrh smlouvy byl schválen bez připomínek a byl vydán předchozí písemný souhlas podle ustanovení § 19, odst. 1, písm. b) Zákona ke sjednání této smlouvy.

Na čtvrtém zasedání konaném per rollam byl ve dnech 8. 10. – 9. 10.2013 projednán návrh "Smlouvy o zřízení věcného břemene" v budově Hybernská, kterou hodlal PSÚ uzavřít s Akademií věd ČR. Znění již dříve projednané smlouvy bylo doplněno o připomínky Ministerstva financí ČR.

Předložený návrh smlouvy byl schválen bez připomínek a byl vydán předchozí písemný souhlas podle ustanovení § 19, odst. 1, písm. b) Zákona ke sjednání této smlouvy.

Na pátém zasedání konaném dne 13. 12.2013 byl projednán návrh "Dodatku č. 6 ke Smlouvě o nájmu nebytových prostor" v Jenštejně, kterou hodlal PSÚ uzavřít s Knihovnou AV ČR, v. v. i. Předložený návrh smlouvy byl schválen bez připomínek a byl vydán předchozí písemný souhlas podle ustanovení § 19, odst. 1, písm. b) Zákona ke sjednání této smlouvy.

Členové Dozorčí rady PSÚ byli během zasedání seznámeni s aktuální ekonomickou situací a s čerpáním rozpočtu pracoviště. Ředitel ústavu informoval o proběhlých atestacích. Členové Dozorčí rady PSÚ byli na tomto zasedání také seznámeni s informacemi o připravované strategii rozvoje AV a o připravovaném hodnocení pracovišť za roky 2010-2014.

II. Informace o změnách zřizovací listiny

K žádným změnám ve zřizovací listině Psychologického ústavu AV ČR, v.v.i. nedošlo.

III. Hodnocení hlavní činnosti

1. Vědecká (hlavní) činnost pracoviště a uplatnění jejích výsledků

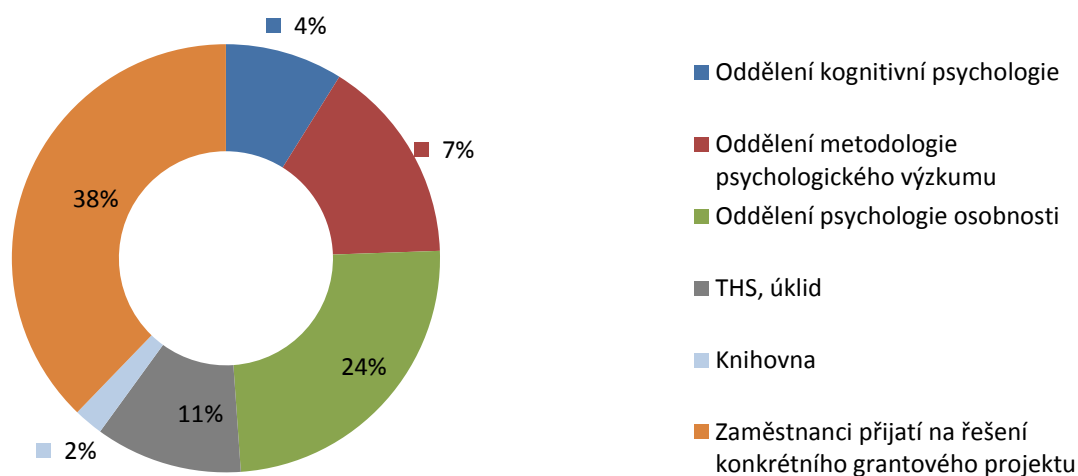
1a) Stručná charakteristika vědecké (hlavní) činnosti pracoviště

Předmětem hlavní činnosti PSÚ je vědecký výzkum vybraných klíčových problémů v oblasti sociální psychologie a psychologie osobnosti, kognitivní psychologie, psychologie zdraví a metodologie.

- 1) Pracovníci **oddělení psychologie osobnosti a sociální psychologie** se zaměřili zejména na studium vývoje osobnosti v dospělosti, na problematiku šikany na základních školách, zkoumání meziskupinových kontaktů v příhraničních regionech ČR a na analýzu postojů k menšinám v kontextu studia demokracie. V oddělení pracovalo v roce 2013 celkem 11 pracovníků (od 1. 4. 2013 došlo ke sloučení s Oddělením psychologie zdraví).
- 2) V **oddělení metodologie psychologického výzkumu** pokračovala interdisciplinární spolupráce s odborníky z oboru neurovědy. Byly také publikovány články z oblasti psychometrie. Počet pracovníků zařazených v roce 2013 do oddělení byl 7.
- 3) V rámci **oddělení kognitivní psychologie** pokračoval výzkum zrakového vnímání. Pozornost byla věnována zejména oblasti vnímání prostoru a prostorové představivosti; studována byla rovněž specifika zrakového vnímání osob s navraceným zrakem a jedinců dlouhodobě žijících v uzavření (projekt Mars-500). Dlouhodobě je rozvíjený i výzkum osvojování jazyka. Počet pracovníků zařazených v roce 2012 do oddělení byl 4.

Pracovníci Psychologického ústavu publikovali v roce 2013 pět kapitol v monografiích, z toho tři v zahraničí a 26 studií v časopisech s IF

Graf 1. Podíl zaměstnanců zařazených do výzkumných oddělení v %



Název oddělení	Počet pracovníků
Oddělení kognitivní psychologie	4
Oddělení metodologie psychologického výzkumu	7
Oddělení psychologie osobnosti	11
THS, úklid	5
Knihovna	1
Zaměstnanci přijatí na řešení konkrétního grantového projektu	17

1b) Počet realizovaných grantů, projektů a dotací

Poskytovatel	Institucionální dotace	Grant	Projekt	Dotace
1. Z kapitol státního rozpočtu celkem	1	13		1
v tom: Akademie věd ČR	1			1
Grantová agentura ČR		13		
2. Zahraniční zdroje				
3. Ostatní			1	
v tom: MŠMT			1	
CELKEM	1	13	1	1

1c) Souhrnné údaje o projektech podporovaných ze státního rozpočtu ČR řešených v Psychologickém ústavu AV ČR, v.v.i. v roce 2013

1 Identifikační kód projektu	2 Identifikační kód poskytovatele	3 Název projektu	4 Rok zahájení řešení projektu	5 Rok ukončení řešení projektu	6 Název hlavního příjemce
GA407/10/2410	GA ČR	Longitudinální výzkum optimálního vývoje: potenciál pražské a brněnské studie celoživotního vývoje člověka	2010	2014	Psychologický ústav AV ČR, v. v. i.
P407/11/2421	GA ČR	Kvalita života po léčbě nádorového onemocnění v dětském věku: longitudinální studie	2011	2015	FN Brno, Klinika dětské onkologie
P407/11/2226	GA ČR	Dynamika resilience a jejích zdrojů u členů posádky v průběhu simulace dlouhodobého kosmického letu	2011	2013	Psychologický ústav AV ČR, v. v. i.
P407/11/2397	GA ČR	Klasické a počítačem podporované metody v testování prostorové představivosti	2011	2013	Psychologický ústav AV ČR, v. v. i.
P407/121/0706	GA ČR	Psychologické aspekty reintegrace a resocializace pachatelů do společnosti	2012	2015	Psychologický ústav AV ČR, v. v. i.
P407/12/2325	GA ČR	Školní šikana jako proces – sociálně kognitivní analýza třídní šikany	2012	2014	Psychologický ústav AV ČR, v. v. i.
P407/12/2528	GA ČR	Longitudinální studie zrakového vnímání pacientů se zrakem navráceným po dlouhodobé senzorické deprivaci	2012	2014	Psychologický ústav AV ČR, v. v. i.
P407/12/2432	GA ČR	Komplexita jako výraz psychického života jedince	2012	2014	Psychologický ústav AV ČR, v. v. i.
P407/13-36836S	GA ČR	Rysy osobnosti jako mediátory účinnosti kognitivního tréninku	2013	2014	Psychologický ústav AV ČR, v. v. i.

P407/13-25656S	GA ČR	Determinanty vztahů mezi skupinami: integrovaný model meziskupinových postojů, kontaktu, osobnostních a sociálních faktorů	2013	2016	Psychologický ústav AV ČR, v. v. i.
P407/13-28709S	GA ČR	Prostorové vnímání fotografických scén	2013	2015	Psychologický ústav AV ČR, v. v. i.
P407/13-26779S	GA ČR	Osvojování české gramatiky: pravidla, kontext a teorie mysli	2013	2015	Psychologický ústav AV ČR, v. v. i.
P407/13-23940S	GA ČR	Osobnost a spontánní mozková aktivita během klidu a sledování filmu: vzájemný vztah a strukturní determinanty	2013	2015	Ústav informatiky AV ČR, v.v.i.
M300251271	AV ČR	Faktory ovlivňující vztahy mezi skupinami: integrovaný model meziskupinových postojů, kontaktu, osobností a jazyka	2012	2013	Psychologický ústav AV ČR, v. v. i.

1d) Souhrnné údaje o projektech podporovaných z ostatních zdrojů řešených v Psychologickém ústavu AV ČR, v.v.i. v roce 2013

Identifikační kód projektu	Akronym	Název projektu	Rok zahájení řešení projektu	Rok ukončení řešení projektu	Název hlavního příjemce
LG13051	INGO II MŠMT	Zajištění účasti českých psychologů v řídicích orgánech mezinárodních společností oboru psychologie	2013	2015	Psychologický ústav AV ČR, v. v. i.

1e) Výčet nejdůležitějších výsledků vědecké (hlavní) činnosti

1 Pořadové číslo	2 Výsledek	3 Číslo citace výstupu
1.	Experimentální studie věnovaná zrakovému vnímání při sledování pohybujících se objektů (Multiple Object Tracking) v Journal of Vision	1
2.	Studie o aktivaci spánkového laloku v souvislosti se zpracováním sociálních situací u problémových a bezproblémových řidičů.	2
3.	Studie o rodových odlišnostech ve variabilitě osobnostních vlastností	3
4.	Výzkum o vztahu mezi antisociálním chováním a rodinným prostředím	4
5.	Sledování rozvoje vnímání po navrácení zraku u pacienta po 53 letech slepoty	5

1f) Anotace vybraných výsledků z bodu 1e)

Pořadové číslo anotace: 1

Název česky:

Oční pohyby při opakovaném sledování více objektů

Název anglicky:

Eye movements in repeated multiple object tracking

Popis výsledku česky:

Kam lidé směřují pohled při sledování okolí, je jedním z otevřených problémů percepce. Většina studií pracuje s podněty, které je možné ukázat jen jednou (např. fotografie). Při sledování pohybujících se objektů (Multiple Object Tracking) si lidé opakovaní podnětů ani nevšimnou a přitom dělají podobné oční pohyby. Při opakované prezentaci podnětů jsme získali nová data o intra- a interindividuální variabilitě lidských očních pohybů a přispěli k rozvoji teoretických modelů očních pohybů.

Popis výsledku anglicky:

One of the open questions of perception science is how people direct their gaze in a certain environment. The majority of studies use stimuli that can be reasonably presented only once (e.g. photos). During Multiple Object Tracking people fail to notice the repetition and make similar eye movements – thus it is possible to present trials repeatedly and acquire novel data about the intra- and inter-individual variability of eye movements.

Spolupracující subjekt:

Kontaktní osoba (jméno, telefon, email): Jiří Lukavský, 221403914,

Lukavsky@praha.psu.cas.cz

Publikace: Lukavský, J. Eye movements in repeated multiple object tracking. Journal of Vision, 2013, Roč. 13, č. 7, s. 1-16.

Pořadové číslo anotace: 2

Název česky:

Superior temporal sulcus a sociální kognice u problémových řidičů

Název anglicky:

Superior temporal sulcus and social cognition in dangerous drivers

Popis výsledku česky:

Sulcus/gyrus temporalis superior (STS/STG) ve spánkovém laloku souvisí se zpracováním sociálních situací. Když bezproblémoví řidiči sledovali krátká videa (šest z kampaně "Nemyslíš, zaplatíš", končících tragicky, šest s tématem bezpečného řízení auta), zaznamenali jsme při sledování větší rozdíl v aktivaci STS/STG než u řidičů páchajících vážné dopravní přestupky. Podobný rozdíl byl zjištěn i u řidičů, kteří při popisu videí zmiňovali emoce aktérů, oproti těm, kteří emoce nepopisovali.

Popis výsledku anglicky:

The superior temporal sulcus/gyrus (STS/STG) in the temporal lobe relates to the processing of social stimuli. If safe drivers were watching short videos (six which have tragic endings, and six were about safe driving), there was a larger difference in the activation of the STS/STG than in dangerous drivers. A similar difference was also found in drivers who in the video description mentioned the actors emotions, compared to those who did not describe the emotion.

Spolupracující subjekt: CEITEC

Kontaktní osoba (jméno, telefon, e-mail): Tomáš Urbánek, 532290907,
tomas.urbanek.cr@gmail.com

Publikace: Zelinková, J.; Shaw, D. J.; Mareček, R.; Mikl, M.; Urbánek, T.; Peterková, L.; Zámečník, P.; Brázdil, M. Superior temporal sulcus and social cognition in dangerous drivers. Neuroimage, 2013, Roč. 83, December, s. 1024-1030.

Pořadové číslo anotace: 3

Název česky:

Rodové odlišnosti ve variabilitě osobnostních vlastností

Název anglicky:

Sex differences in variability in personality

Popis výsledku česky:

Mezinárodní tým analyzoval rozložení osobnostních vlastností mužů a žen za použití sebeuposouzení i posuzování druhými. U sebeuposouzení byly osobnostní vlastnosti rozloženy stejně u mužů i u žen. Při posuzování stejných respondentů jinými jsme však ve všech zkoumaných zemích zaznamenali, že muži jsou více zastoupeni mezi jedinci s vysokou a nízkou mírou osobnostních vlastností, což může mít vliv na větší výskyt některých typů psychických poruch u mužů.

Popis výsledku anglicky:

An international team has analyzed the distribution of personality traits in men and women using self-report and informant ratings. For the self-report ratings, personality traits were equally distributed in men and women. But when the same participants were judged by knowledgeable informants in all the studied countries, a higher variability of personality traits in men was found. This finding may partly explain the higher proportion of men who suffer from certain types of mental disorders.

Spolupracující subjekt: Martin-Luther-Universität Halle-Wittenberg, University of Tartu, Katholieke Universiteit Leuven, Estonian Academy of Sciences

Kontaktní osoba (jméno, telefon, e-mail): Martina Hřebíčková, 532290258, martina@psu.cas.cz

Publikace: Borkenau, P.; Hřebíčková, M.; Kuppens, P.; Realo, A.; Allik, J. Sex differences in variability in personality: A study in four samples. *Journal of Personality*, 2013, Roč. 81, č. 1, s. 49-60.

Pořadové číslo anotace: 4

Název česky:

Antisociální chování: typologie a vztah k prostředí v rodině

Název anglicky:

Antisocial behavior in adolescence: Typology and relation to family context.

Popis výsledku česky:

Studie se zabývá vztahem mezi antisociálním chováním a rodinným prostředím u národního souboru adolescentů. Socioekonomický status rodiny nesouvisel s mírou projevovaného antisociálního chování. Větší vliv měl výchovný styl v rodině. Adolescenti, jejichž rodiče postupovali jednotně, trvali na dodržování pravidel a současně měli k dětem vřelý vztah, vykazovali méně antisociálního chování ve srovnání s adolescenty, jejichž rodiče uplatňovali nekonzistentní výchovný styl.

Popis výsledku anglicky:

The study deals with the relationship between antisocial behavior in early adolescence and family environment in a national sample of adolescents. Although socio-demographic characteristics are not related to antisocial behavior, while we found significant relationships with aspects of upbringing. Adolescents, whose parents were insisted on rules and had a warm relationship with their kids, showed lower levels of antisocial behavior compared to adolescents experiencing an inconsistent upbringing.

Číslo ilustrace: 1

Spolupracující subjekt: 2. lékařská fakulta UK

Kontaktní osoba (jméno, telefon, e-mail): Veronika Sobotková, 532290284, veronika@psu.cas.cz

Publikace: Sobotková, V.; Blatný, M.; Jelínek, M.; Hrdlička, M. Antisocial behavior in adolescence: Typology and relation to family context. *Journal of Early Adolescence*, 2013, Roč. 33, č. 8, s. 1091-1115.

Pořadové číslo anotace: 5

Název česky:

Vidění po 53 letech slepoty

Název anglicky:

Vision after 53 years of blindness

Popis výsledku česky:

Ve studii jsme sledovali, jak limituje dlouhé období nevidomosti rozvoj vnímání po navrácení zraku u pacienta, který oslepl až ve vyšším věku. U tohoto pacienta, jemuž byl operativně navrácen zrak po 53 letech slepoty, jsme pomocí předložených experimentů mapovali s odstupem několika měsíců po operaci úroveň výkonu v oblasti vnímání objektů, tváří a prostoru. Výsledky dokládají, že navzdory rozsáhlým životním zkušenostem před ztrátou zraku zůstává pooperační vnímání pacienta silně limitováno.

Popis výsledku anglicky:

The study investigated whether an extremely long period of blindness might cause a permanent impairment of visual performance, even in a case of adult-onset blindness. We examined a man who underwent a sight-restoring operation after 53 years of blindness. A set of experiments designed to assess face, object, and visual space perception was conducted. The results demonstrate that regardless of a rich pre-accident perceptual experience, his visual performance remained greatly compromised.

Spolupracující subjekt: 1. Lékařská fakulta UK, Lékařská fakulta Hradec králové, Oční klinika Gemini, University of Washington, Massachusetts Institute of Technology

Kontaktní osoba (jméno, telefon, e-mail): Radovan Šikl, 532290908, sikl@psu.cas.cz

Publikace: Šikl, R.; Šimeček, M.; Porubánová-Norquist, M.; Bezdíček, O.; Kremláček, J.; Stodůlka, P.; Fine, I.; Ostrovsky, Y. Vision after 53 years of blindness. *i-Perception*, 2013, Roč. 4, č. 8, s. 489-507.

Kremláček, J.; Šikl, R.; Kuba, M.; Szanyi, J.; Kubová, Z.; Langrová, J.; Vít, F.; Šimeček, M.; Stodůlka, P. Spared cognitive processing of visual oddballs despite delayed visual evoked potentials in patient with partial recovery of vision after 53 years of blindness. *Vision Research*, 2013, Roč. 81, April, s. 1-5.

1g) Další specifické informace o pracovišti

Na základě doporučení z mezinárodního hodnocení byl ústav restrukturalizován a od 1.1. 2013 bylo Oddělení psychologie zdraví sloučeno s Oddělení psychologie osobnosti a sociální psychologie. Ústav ve spolupráci s Filozofickým, Sociologickým a Historickým ústavem připravil návrh výzkumného programu v rámci strategie rozvoje AV ČR. V roce 2013 proběhly v ústavu dvě atestační řízení. V červnu byl atestován jeden pracovník, v podzimním termínu bylo atestováno 21 pracovníků. Atestační komise navrhla ve třech případech přeřazení do vyššího kvalifikačního stupně. V roce 2013 ústav vydal šest čísel časopisu *Československá psychologie*. Časopis uveřejňuje původní práce z oblasti psychologické teorie, metodologie, výzkumu a praxe. Časopis plní také vzdělávací funkci a podílí se na kultivaci odbornosti široké psychologické veřejnosti. PSÚ AV ČR v roce 2013 provozoval knihovnu se specializovaným fondem. Knihovna je zapojena do systému Aleph, provozovaného Knihovnou Akademie věd.

Psychologický ústav je sídlem Komise „Psychologie“ pro obhajoby disertací k získání vědeckého titulu „Doktor věd (DSc.)“. V roce 2013 proběhly dvě obhajoby, Prof. Dr. Stuarda Brodyho z University of the West Scotland a Prof. PhDr. Petra Weisse, PhD., ze Sexuologického ústavu Všeobecné fakultní nemocnice a 1. LF UK v Praze. Obě obhajoby proběhly úspěšně a komise se vyslovila pro udělení vědeckého titulu „doktor věd“.

2. Vědecká a pedagogická spolupráce pracoviště s vysokými školami - Vzdělávací činnost

2a) Základní údaje o spolupráci PSÚ s vysokými školami

Forma vědeckého vzdělávání	Počet absolventů v r. 2013	Počet doktorandů k 31.12.2013	Počet nově přijatých v r. 2013
Doktorandi (studenti DSP) v prezenční formě studia	0	30	3
Doktorandi (studenti DSP) v kombinované a distanční formě studia	2	23	5
Celkem	2	53	8
z toho počet doktorandů ze zahraničí	2	2	2

Spolupráce ústavu s VŠ ve výzkumu	Pracoviště AV příjemcem	Pracoviště AV spolupříjemcem
Počet projektů a grantů, řešených v r. 2013 společně s VŠ (včetně grantů GA ČR a GA AV)	3	0
Počet pracovníků VŠ, kteří mají v ústavu pracovní úvazek	1	0
Počet pracovníků ústavu, kteří mají na VŠ pracovní úvazek	7	0

Grantové projekty řešené ve spolupráci s VŠ - pracoviště AV příjemcem			
P407/11/2226	GA ČR	Dynamika resilience a jejích zdrojů u členů posádky v průběhu simulace dlouhodobého kosmického letu	2011 -2013 Jihočeská univerzita / České Budějovice
P407/12/2325	GA ČR	Školní šikana jako proces – sociálně kognitivní analýza třídní šikany	2011 -2014 Trnavská univerzita v Trnave
P407/12/2528	GA ČR	Longitudinální studie zrakového vnímání pacientů se zrakem navráceným po dlouhodobé senzorické deprivaci	2012 -2014 Univerzita Karlova v Praze, LF

2b) Nejvýznamnější výsledky činnosti výzkumných center a dalších společných pracovišť AV ČR s vysokými školami

Společné pracoviště PSÚ s Filozofickou fakultou Univerzity Karlovy - Laboratoř behaviorálních a lingvistických studií. Hlavním cílem je rozvinutí spolupráce laboratoře s FF UK ve formě společného projektu Labels.

Publikace, které vznikly na základě výsledků získaných v laboratoři:

Jiří Lukavský (2013) Eye movements in repeated multiple object tracking, 1-16. In Journal of Vision 13., <http://journalofvision.org/13/7/9/>

Brom, Bromová, Děchtěrenko, Buchtová, Pergel (2013). Personalized messages in a brewery educational simulation: Is the personalization principle less robust than previously thought? Computers and Education, 72, 339-366, <http://t.co/yWPkeEfnbY>.

2c) Účast pracoviště na terciárním vzdělávání (uskutečňování bakalářských, magisterských a doktorských studijních programů)-

Pracovníci ústavu se podílejí na bakalářských a magisterských studijních programech formou vedení a oponování bakalářských a magisterských diplomových prací a jako členové oborových rad doktorských studijních programů působí jako školitelé doktorských studentů. PSÚ spolupracuje zejména s psychologickými pracovišti na Univerzitě Karlově, ČVUT a na Masarykově Univerzitě.

2d) Účast pracoviště na sekundárním vzdělávání

1 Akce	2 Pořadatel	3 Popis činnosti/datum
Přednáška	Gymnázium Maltézských rytířů, Skuteč	Přednáška na téma Psychologický výzkum školní šikany /15. 11. 2013

2e) Vzdělávání veřejnosti

1 Pořadové číslo	2 Akce	3 Pořadatel	4 Popis činnosti/datum
1.	Přednáška	Česká křesťanská akademie, pedagogická sekce	Přednáška Učitel – klíčový aktér školní šikany / 18.3. 2013
2.	Účast v rozhlasovém pořadu	Rádio Wave, Český rozhlas, program "Diagnóza F - speciál", 23. 5. 2013	Rozhovor na téma: Genderové stereotypy ano, nebo ne?
3.	Účast v diskusi v Českém rozhlasu Leonardo	AV ČR	Veřejné diskuze o šikaně i jejích důsledcích

4.	Přednáška pro veřejnost	Hvězdárna a planetárium Johanna Palisy, Vysoká škola báňská - Technická univerzita Ostrava	Téma přednášky "Lze přežít pět set dní v izolaci?" se týkalo projektu MARS500
5.	Televizní pořad „Lovci záhad: Marsonauti“	Česká televize	Dokumentární vzdělávací pořad o pobytu skupiny v izolaci
6.	Televizní pořad "Lovci záhad: Vyšetřování trestných činů"	Česká televize	Pořad pro děti o forenzní psychologii

2f) Praktické kurzy

1 Název	2 Popis	3 Místo konání/datum	4 Počet účastníků
Jak psát a prezentovat odborný text aneb obhajoby se blíží	Psaní odborného textu (diplomová, disertační práce) a způsoby prezentování výsledků	PsÚ FF MU/ 13-14.11.2013	22

2g) Seznam titulů vydaných na pracovišti

Bylo vydáno 6 čísel časopisu Československá psychologie.

3. Činnost pro praxi - spolupráce pracoviště s dalšími institucemi a s podnikatelskou sférou, společné projekty výzkumu a vývoje

3a) výsledky spolupráce s podnikatelskou sférou a dalšími organizacemi získané řešením projektů

V roce 2013 ústav neměl žádné výsledky ve spolupráci s podnikatelskou sférou.

3b) výsledky spolupráce s podnikatelskou sférou a dalšími organizacemi získané na základě hospodářských smluv

V roce 2013 ústav neměl žádné výsledky ve spolupráci s podnikatelskou sférou.

3c) nové firmy, které vznikly na základě výsledků činnosti pracoviště v oblasti aplikovaného výzkumu

V roce 2013 nevznikly žádné nové firmy na základě výsledků činnosti pracoviště.

3d) významné patenty, užité vzory, vynálezy, licenční smlouvy, ochranné známky

V roce 2013 nevznikly žádné patenty.

3e) výsledky spolupráce a projektů se státní a veřejnou správou

Pořadové číslo: 1

Dosažený výsledek: Monografie

Název CZ: Stresová zátěž a syndrom vyhoření u lékařů v České republice

Název EN: Stress load and burnout syndrome of medical doctors in the Czech Republic

Oblast uplatnění výsledku: Citace výstupu: Ptáček, R., Raboch, J., Kebza, V. a kolektiv, Burnout syndrom jako mezioborový jev. Praha, Grada 2013, 24-38.

Poskytovatel: Grada

Partnerská organizace: Česká lékařská komora

3f) odborné expertizy zpracované v písemné formě pro státní orgány, instituce a podnikatelské subjekty

Pořadové číslo: 1

Název: Tvorba metodického manuálu pro řešení šikany

Zadavatel: ZŠ Vybíralova, Praha, Černý Most

Popis výsledku: Návrh na komplexní řešení pokročilé šikany ve sledované třídě, vytvořený na základě výzkumné spolupráce (obecné postupy intervence šikany byly specifikovány pro konkrétní podmínky longitudinálně zkoumané třídy na základě smíšeného výzkumného designu).

Pořadové číslo: 2

Název: Oponentní posudek projektu COST (The European Cooperation in the field of the Scientific and Technical Research)

Zadavatel: MŠMT ČR

Popis výsledku: Oponentní posudek průběžné zprávy projektu

Pořadové číslo: 3

Název: Posudek tzv. barvově asociační metody s komerčním názvem "Barvy života"

Zadavatel: Unie psychologických asociací ČR

Popis výsledku: Série kritických vyjádření k vědecky nikdy neověřené metodě, na základě které byly v desítkách základních škol v ČR testovány děti, vedla k tomu, že používání této metody bylo na většině škol ukončeno.

Pořadové číslo: 4

Název: Vyjádření k možnostem diagnostikovat lehkou mentální retardaci s pomocí metod, které jsou aktuálně v ČR k dispozici.

Zadavatel: MŠMT ČR

Popis výsledku: Rozbor v oblasti situace psychodiagnostických metod v oblasti poradenské psychologie, konfrontace s praxí např. v USA. Nástin možného řešení.

3g) zapojení do monitorovacích sítí

PSÚ AV ČR není zapojen do monitorovacích sítí.

4. Mezinárodní vědecká spolupráce pracoviště

4a) Přehled mezinárodních projektů, které pracoviště řeší v rámci mezinárodních vědeckých programů

1 Pořadové číslo	2 Název zastřešující organizace (zkratka)	3 Název programu česky/ anglicky	4 Název projektu česky/anglicky	5 Koordinátor/ řešitel česky/ anglicky	6 Spoluřešitel /počet	7 Stát(y)	8 Aktivita
1.	Psychologický ústav AV ČR, v. v. i.	Program na podporu mezinárodní spolupráce ve výzkumu a vývoji INGO II Program in support of international cooperation in research and development INGO II	Zajištění účasti českých psychologů v řídicích orgánech mezinárodních společností oboru psychologie Participation of Czech psychologists in boards of international psychological societies	Psychologický ústav AV ČR, v. v. i. Institute of Psychology AS CR	7	státy organizované v EFPA, EAPP, ISPP a IUPsyS	zastupování psychologů ČR v mezinárodních vědeckých společenství oboru psychologie, účast na činnosti řídicích výborů organizací, přenos poznatků do ČR

4b) Akce s mezinárodní účastí, které pracoviště organizovalo nebo v nich vystupovalo jako spolupřadatel

1 Pořadové číslo	2 Název akce v češtině	3 Název akce v angličtině	4 Hlavní pořadatel akce česky/anglicky	5 Počet účastníků celkem/ z toho z ciziny	6 Významná prezentace
1.	Sociální procesy a osobnost	Social Processes and Personality	Psychologický ústav AV ČR, v. v. i.	85/35	Alexander Vazsonyi: Cross-Cultural Comparative Research on Adolescents: From Biology to Culture, and Back?

4c) Výčet jmen nejvýznamnějších zahraničních vědců, kteří navštívili pracoviště AV ČR

1 Pořadové číslo	2 Jméno vědce	3 Význačnost vědce a jeho obor	4 Mateřská instituce	5 Stát
1.	Alexander Vazsonyi	Vývojová psychologie, rodinná studia, profesor psychologie, mimořádný profesor nadace Johna I. and Patricie J. Buserových pro rodinná studia	University of Kentucky	USA
2.	Vadim Guščin	Kosmický výzkum	Institut for Biomedical Problems, Russian Academy of Sciences Moskva	Rusko
3.	Alla G. Vinochodova	Přední odbornice v oboru kosmické psychologie	Institut for Biomedical Problems, Russian Academy of Sciences Moskva	Rusko
4.	Dmitry Shaved	Přední odborník na analýzu komunikace v oboru kosmické psychologie	Institute for Biomedical Problems, Russian Academy of Sciences Moskva	Rusko

4d) aktuální meziústavní dvoustranné dohody

1 Pořadové číslo	2 Spolupracující instituce	3 Stát	4 Oblast (téma) spolupráce
1.	University of Helsinki	Finsko	Výzkum zrakového vnímání
2.	Center for Behavioral Epidemiology and Community Health, San Diego State University	USA	Odpovědné chování, demokratické občanství
3.	Institute for Biomedical Problems	Rusko	Výzkum sociálních a kulturních aspektů adaptace posádek na extrémní podmínky
4.	Institute for population and human studies – Bulgarian Academy of Sciences	Bulharsko	Sociálně psychologické aspekty občanství
5.	QED Group	ČR	Výzkum komunikace ve skupině v extrémních podmínkách
6.	Institute of Psychology of the Polish Academy of Sciences	Polsko	Výměna informací a výzkum v oblasti sociální psychologie
7.	University of Newcastle	Austrálie	Výměna informací a výzkum v oblasti meziskupinových vztahů

4e) Mezinárodní vědecká spolupráce - hlavní dosažené výsledky

1.	Počet konferencí s účastí zahraničních vědců (pracoviště jako pořadatel nebo spolupořadatel)	1
2.	Počet zahraničních cest vědeckých pracovníků ústavu	17
2a/	z toho mimo rámec dvoustranných dohod AV ČR	15
3.	Počet aktivních účastí pracovníků ústavu na mezinárodních konferencích	26
3a/	Počet přednášek přednesených na těchto konferencích	15
3b/	z toho zvané přednášky	1
3c/	Počet posterů	21
4.	Počet přednášejících na zahraničních univerzitách	0
5.	Počet členství v redakčních radách mezinárodních časopisů	5
6.	Počet členství v orgánech mezinárodních vědeckých vládních a nevládních organizací (společnosti, komitety)	6
7.	Počet přednášek zahraničních hostů v ústavu	1
8.	Počet grantů a projektů financovaných ze zahraničí	0
8a/	z toho z programů EU	0

5. Seznam citací k oddílu 1f) a 1g), ev. 3e)

1. Lukavský, J.: Eye movements in repeated multiple object tracking. Journal of Vision, 2013, Roč. 13, č. 7, s. 1-16.

2. Zelinková, J.; Shaw, D. J.; Mareček, R.; Mikl, M.; Urbánek, T.; Peterková, L.; Zámečník, P.; Brázdil, M. Superior temporal sulcus and social cognition in dangerous drivers. Neuroimage, 2013, Roč. 83, December, s. 1024-1030.

3. Borkenau, P.; Hřebíčková, M.; Kuppens, P.; Realo, A.; Allik, J. Sex differences in variability in personality: A study in four samples. Journal of Personality, 2013, Roč. 81, č. 1, s. 49-60.

4. Sobotková, V.; Blatný, M.; Jelínek, M.; Hrdlička, M. Antisocial behavior in adolescence: Typology and relation to family context. Journal of Early Adolescence, 2013, Roč. 33, č. 8, s. 1091-1115.

5. Šikl, R.; Šimeček, M.; Porubanová-Norquist, M.; Bezdíček, O.; Kremláček, J.; Stodůlka, P.; Fine, I.; Ostrovsky, Y. Vision after 53 years of blindness. i-Perception, 2013, Roč. 4, č. 8, s. 489-507.

Kremláček, J.; Šikl, R.; Kuba, M.; Szanyi, J.; Kubová, Z.; Langrová, J.; Vít, F.; Šimeček, M.; Stodůlka, P. Spared cognitive processing of visual oddballs despite delayed visual evoked potentials in patient with partial recovery of vision after 53 years of blindness. Vision Research, 2013, Roč. 81, April, s. 1-5.

6. Popularizační a propagační činnost

1 Pořadové číslo	2 Název akce	3 Popis aktivity	4 Hlavní pořadatel	4 Spolupořadatel	5 Datum a místo konání
1.	Účast v televizním dokumentárním pořadu pro děti Lovci záhad	Vyjádření experta z ústavu v pořadu	Česká televize	AV ČR	15. 12. 2013, Děčko
2.	5 dílný rozhlasový seriál	Seriál o psychologických aspektech šikanování na školách pro stanici Leonardo	Český rozhlas Leonardo	Psychologický ústav AV ČR, v.v.i.	ČR Leonardo 7. - 11. 10. 2013
3.	Popularizační monografie	S dětmi chytře a moudře	Portál	Psychologický ústav AV ČR, v.v.i.	Praha, 2013

4.	Kapitola v popularizační monografii	Bormans, L. (Ed.), The world book of love	Lannoo Publishers	Psychologický ústav AV ČR, v.v.i.	Tielt, 2013
5.	Účast na výstavě k 50. výročí populárně-vědeckého pořadu Meteor	Výstava fotografií vědců popularizujících v Meteoru	Český rozhlas	Psychologický ústav AV ČR, v.v.i.	Praha, budova ČR, září 2013

IV. Hodnocení další a jiné činnosti

Psychologický ústav AV ČR, v.v.i. nevykonával v roce 2013 žádnou další ani jinou ekonomickou činnost.

V. Informace o opatřeních k odstranění nedostatků v hospodaření a zpráva, jak byla splněna opatření k odstranění nedostatků uložená v předchozím roce

Hospodaření v roce 2013 bylo ověřeno auditorem, závažné nedostatky nebyly konstatovány.

VI. Finanční informace o skutečnostech, které jsou významné z hlediska posouzení hospodářského postavení instituce a mohou mít vliv na její vývoj

Tato část výroční zprávy poskytuje finanční informace o skutečnostech, které jsou významné jak z hlediska posouzení hospodářského postavení instituce, tak z hlediska dalšího vývoje instituce a perspektivy vědecké činnosti instituce.

V roce 2013 Psychologický ústav AV ČR, v.v.i. provozoval hlavní činnost s celkovým výnosem 27929,33 tis. Kč a výsledek hospodaření instituce v roce 2013 činil 2,32 tis. Kč.

Prostředky ve výši 785,35 tis. Kč, které nemohly být v roce 2012 v rámci institucionální dotace efektivně použity, byly na základě zákona č. 341/2005 Sb., o veřejných výzkumných institucích převedeny do FÚUP.

V nákladech tvoří nejvýznamnější položku osobní náklady, odpisy a energetická náročnost, údržba a servis.

Nákladové a výnosové vlivy:

- Nárůst energií vlivem růstu cen.
- Použití fondu reprodukce majetku jako doplňkového zdroje financování oprav a udržování majetku.

Rozvaha, Výkaz zisku a ztráty a Příloha účetní uzávěrky jsou součástí Zprávy nezávislého auditora o ověření účetní závěrky a tvoří samostatnou přílohu č.2 k Výroční zprávě PSÚ.

Hospodářský výsledek dle zdrojů v roce 2013 v tis. Kč

Zdroje	Náklady	Výnosy	Hospodářský výsledek	Investice
	tis. Kč	tis. Kč	tis. Kč	tis. Kč
INSTITUCIONÁLNÍ DOTACE	17617,95	17620,27	2,32	0
INSTITUCIONÁLNÍ DOTACE – projekt mezinárodní spolupráce AV ČR	136	136	0	0
MIMOROZPOČTOVÉ PROSTŘEDKY (GA ČR, 6.RP)	10173,06	10 173,06	0	0
Celkem	27 927,01	27 929,33	2,32	0

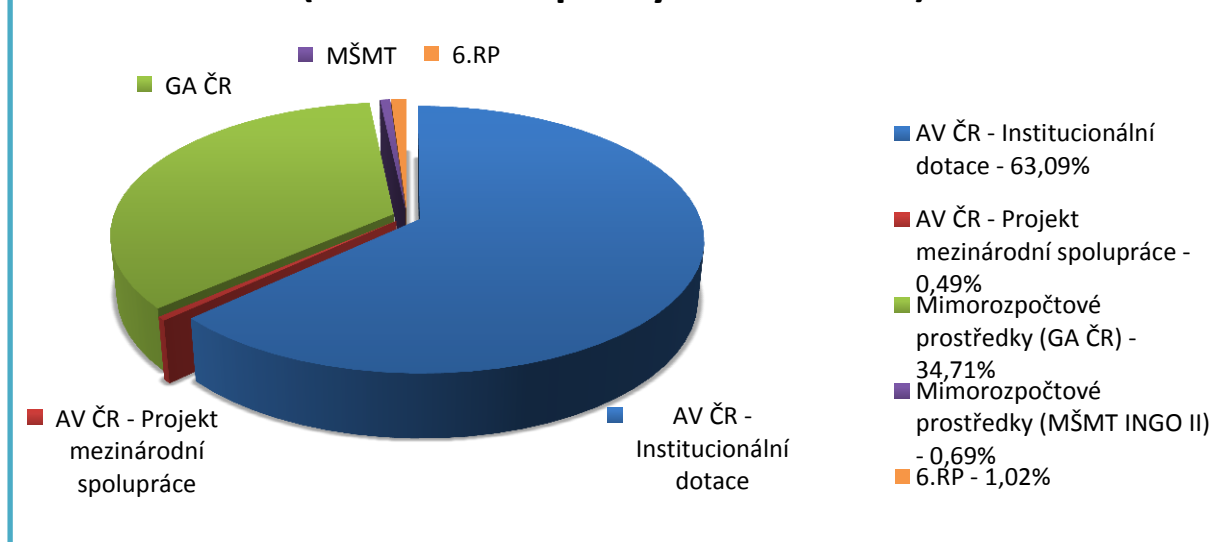
Výzkumné projekty – struktura a poskytovatelé

Zdroje neinvestičních prostředků tvořily především institucionální dotace ze státního rozpočtu a prostředky z mimorozpočtových zdrojů. Psychologický ústav AV ČR, v.v.i. v roce 2013 řešil celkem 1 dotaci na podporu výzkumných organizací a 14 projektů, z toho 2 dotace byly podpořeny AV ČR, 13 projektů bylo podpořeno GA ČR. U projektu 6RP, který byl řešen v letech 2007-2011, došlo pouze k vyúčtování zálohového financování.

Struktura výnosů v roce 2013 dle poskytovatele (Graf č. 2)

Zdroje	Výnosy
AV ČR - Institucionální dotace	17 620,27
AV ČR - Projekt mezinárodní spolupráce	136
Mimorozpočtové prostředky (GA ČR)	9 695,36
Mimorozpočtové prostředky (MŠMT INGO II)	192,06
6.RP	285,63
Celkem	27 929,32

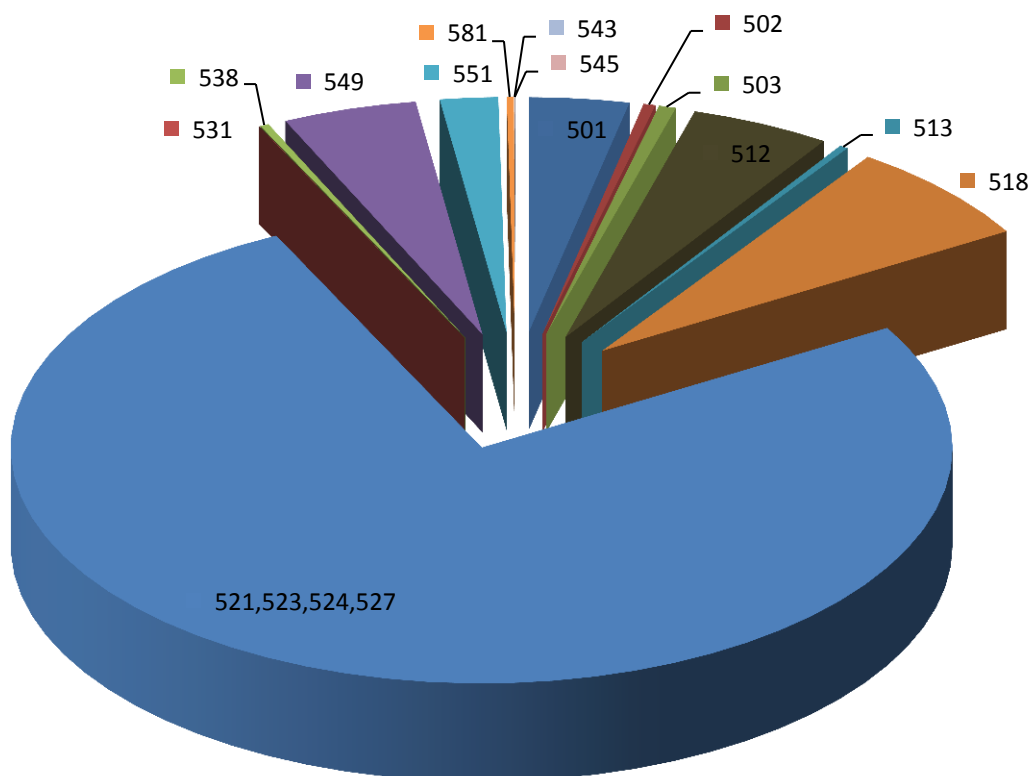
**Graf č. 2 Struktura výnosů v roce 2013
(členěno dle poskytovatele v %)**



Struktura neinvestičních nákladů (Graf 3)

		Prostředky			
Náklady	Syntetický účet / Články	Mimorozpočtové		Institucionální	
		tis. Kč	%	tis. Kč	%
	501 - Spotřeba materiálu	713,36	7,01%	247,26	1,39%
	502 - Spotřeba energie 2	106,59	1,05%	8,88	0,05%
	503 - Spotřeba ostatních nesklad. dod.	138,54	1,36%	25,75	0,15%
	512 - Cestovné	961,22	9,45%	388,39	2,19%
	513 - Náklady na reprezentaci	0,41	0,00%	82,45	0,46%
	518 - Ostatní služby	1383,31	13,60%	557,95	3,14%
	521 - Mzdové náklady	4989,25	49,04%	10 614,28	59,79%
	523 - Náhrady DPN	0,00	0,00%	2,11	0,01%
	524 - Zákonné sociální pojištění	1346,63	13,24%	3 619,53	20,39%
	527 - Zákonné sociální náklady	79,22	0,78%	653,28	3,68%
	531 - Daň silniční	0,00	0,00%	2,08	0,01%
	538 - Ostatní daně a poplatky.	0,00	0,00%	84,18	0,47%
	543 - Odpis pohledávky	0,00	0,00%	0,48	0,00%
	545 - Kursové ztráty	6,59	0,06%	1,33	0,01%
	549 - Jiné ostatní náklady	420,25	4,13%	867,79	4,89%
	551 - Odpisy DHM poř. z dod. a vl. zdrojů	0,00	0,00%	556,77	3,14%
	581 - Poskytnuté členské příspěvky	27,68	0,27%	41,45	0,23%
	Celkem Náklady	10173,06	100,00%	17 753,95	100%

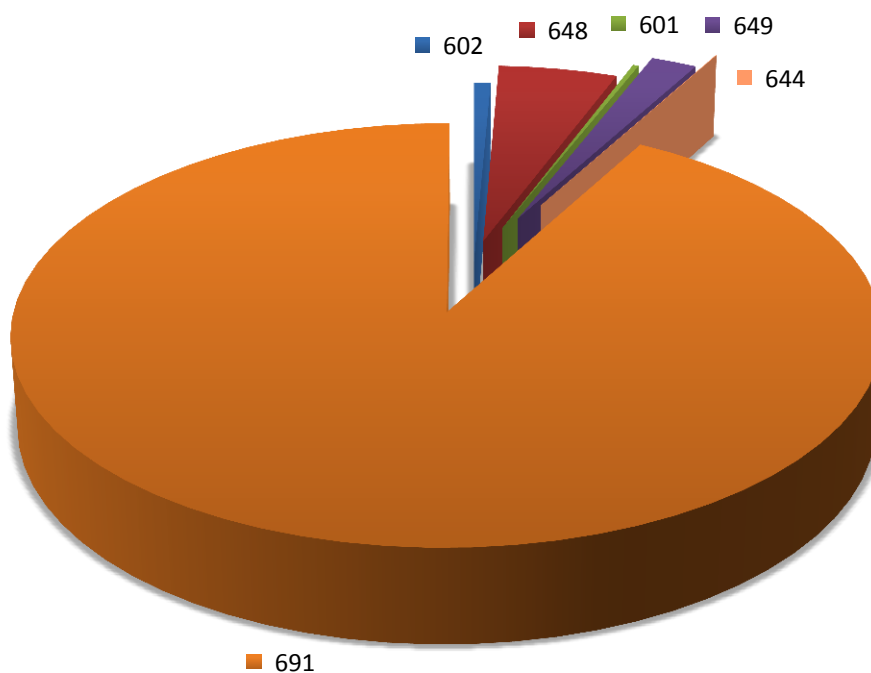
Graf č. 3 Struktura neinvestičních nákladů v %



Struktura neinvestičních výnosů (Graf 4)

		Prostředky			
Syntetický účet / Články		mimorozpočtové		institucionální	
		tis. Kč	%	tis. Kč	%
Výnosy	601 - Tržby za vlastní výrobky	0,00	0,00%	69,92	0,39%
	602 - Tržby z prodeje služeb	0,00	0,00%	194,07	1,09%
	644 - Úroky.	0,00	0,00%	10,01	0,06%
	648 - Zúčtování fondů	330,58	3,25%	1082,50	6,10%
	649 - Jiné ostatní výnosy	0,00	0,00%	556,77	3,14%
	691 - Příspěvky a dotace na provoz	9842,47	96,75%	15843,00	89,22%
	Celkem Výnosy	10173,06	100,00%	17756,27	100,00%

**Graf č.4 Struktura neinvestičních výnosů v %
(členěno dle syntetických účtů)**



VII. Předpokládaný vývoj činnosti pracoviště

Předpokládaný vývoj činnosti pracoviště

Základní cíle výzkumného zaměření ústavu z obsahového hlediska zůstávají beze změn. Strategie řízení pracoviště se zaměří zejména na rozšíření a zkvalitnění publikační činnosti a zvyšování jejích dopadů a ohlasů v mezinárodním kontextu a na rozvíjení zahraniční spolupráce.

V rámci výzkumu osobnosti a sociální psychologie očekáváme získání poznatků zejména o podmínkách úspěšného vývoje člověka v průběhu životní dráhy, o odolnosti (resilienci) člověka vůči stresu v různých situacích zátěže (např. v situaci dlouhodobé izolace), o osobnostně a sociálně zakotvených faktorech optimálních meziskupinových vztahů a o neetickém a antisociálním chování v osobnostním a sociálním kontextu.

V oblasti metodologie psychologického výzkumu budeme nadále rozvíjet kvantitativní metodologii, psychologické testování a aplikaci matematických a statistických metod v psychologickém výzkumu, budeme rozvíjet a kultivovat kvalitativní metodologii v jejích různých podobách a pozornost budeme věnovat i spolupráci kvalitativní a kvantitativní metodologie při hledání tvořivých výzkumných designů.

V oblasti kognitivní psychologie očekáváme výsledky v dílčích výzkumných projektech věnovaných zrakovému vnímání (zejména vnímání prostoru a očním pohybům), pozornosti, osvojování jazyka a historii přístrojů užívaných v experimentálním výzkumu.

V roce 2013 začala naplno fungovat Laboratoř behaviorálních a lingvistických studií, společné pracoviště s Filozofickou fakultou UK. Cílem Laboratoře je rozvíjet empirický výzkum kognice, komunikace a jejich ontogeneze a zprostředkovávat studentům sociálně vědných a humanitních oborů zkušenosti s kontrolovaným empirickým výzkumem chování a kognice.

Pokračovat bude spolupráce s národními i zahraničními institucemi v rámci uzavřených smluv o spolupráci (kromě výše uvedené Laboratoře jde zejména o tyto instituce a společná pracoviště: The Center for Behavioral Epidemiology and Community Health, USA, The Institute for Biomedical Problems, Russia, centrum pro kosmický výzkum, Institute of Psychology of Polish Academy of Sciences, Centrum Masarykovy univerzity pro výzkum kvality života). PSÚ bude i nadále rozvíjet spolupráci s vysokými školami.

Předpokládaný vývoj hospodaření v roce 2014

Další rozvoj pracoviště bude závislý na institucionálním financování ze státního rozpočtu v následujících letech.

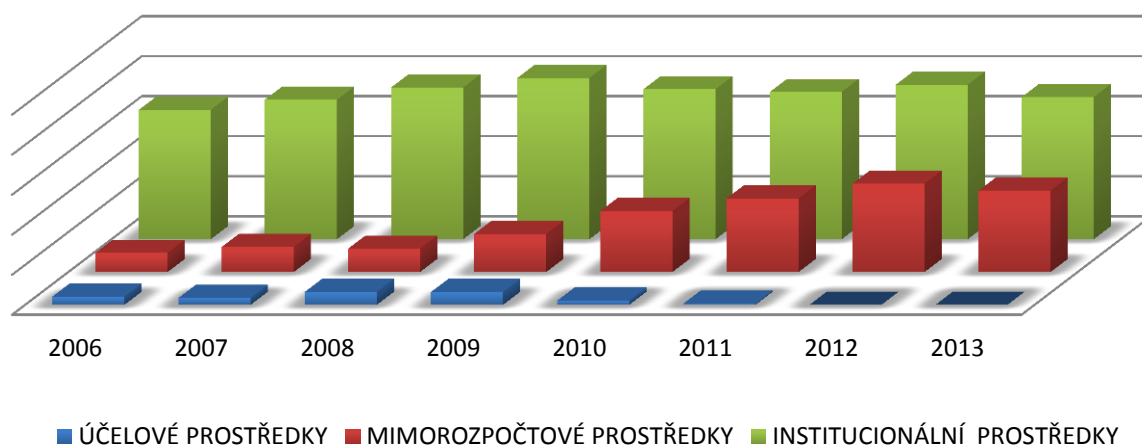
Rozpočet PSÚ na rok 2014 byl sestaven jako vyrovnaný. Při sestavování se vycházelo z rozpočtového limitu výdajů schváleného Akademickým sněmem AV ČR v návaznosti na zákon o státním rozpočtu.

V roce 2014 byla pracovišti přidělena institucionální dotace na provoz ve výši 15 409 tis. Kč a institucionální dotace na investice ve výši 131 tis. Kč. Do dotace na provoz byly orientačně zahrnuty prostředky na běžnou údržbu ve výši 41 tis. Kč a prostředky na úhradu nájemného ve výši 13 tis. Kč. Institucionální dotace na provoz byla navýšena o zůstatek finančních prostředků z roku 2013 ve výši 785,35 tis. Kč.

Dalším zdrojem pracoviště jsou mimorozpočtové dotace především od GA ČR.

Vývoj činnosti pracoviště z hlediska jeho financování v roce 2014 nemá specifická rizika, určitá ohrožení se mohou objevit se zřetelem na nepředvídatelnost finanční podpory a na nízký podíl institucionálních prostředků na celkovém financování hlavní činnosti.

Graf č. 5 Vývoj financování (výnosů) v letech 2006-2013



	2006	2007	2008	2009	2010	2011	2012	2013
■ ÚČELOVÉ PROSTŘEDKY	1020	862	1 601,05	1 591,82	508,78	141,02	0	0
■ MIMOROZPOČTOVÉ PROSTŘEDKY	2393,1	3 131,42	2 891,54	4 749,86	7 618,57	9 192,37	11 040,47	10 173,06
■ INSTITUCIONÁLNÍ PROSTŘEDKY	16 147,95	17 426,78	18 950,71	20 141,87	18 748,92	18 386,57	19 294,39	17 756,27

VIII. Aktivity v oblasti životního prostředí:

Z podstaty pracovní činnosti nevyplývá žádné ohrožení životního prostředí.

IX. Aktivity v oblasti pracovněprávních vztahů

Pracovníky Psychologického ústavu AV ČR, v.v.i., zastupuje základní odborová organizace PSÚ. Pracovněprávní podmínky pracovníků jsou zakotveny v Kolektivní smlouvě a vnitřním mzdovém předpisu. V pracovněprávních vztazích je důsledně dodržován Zákoník práce, Kolektivní smlouva a ostatní zákony a předpisy s touto oblastí související.

Pracoviště tvoří Sociální fond, ze kterého přispívá na stravování zaměstnanců, rekreace, sportovní a kulturní aktivity zaměstnanců, penzijní připojištění, na soukromé životní pojištění a také na návratnou bezúročnou půjčku.

Vědecká a odborná činnost pracovníků je hodnocena při pravidelných atestacích. V roce 2013 proběhly 2 atestační řízení, z toho jedno mimořádné. Při standardním atestačním řízení bylo atestováno celkem 21 pracovníků ústavu. Atestace umožnily porovnat publikační produkci a její kvalitu u kmenových pracovníků ústavu.

Na pracovišti nedošlo ke změnám struktury ani vědecké orientace.

Údaje o vzniku, skončení a trvání pracovních poměrů zaměstnanců za rok 2013

Pracoviště zaměstnávalo v roce 2013 celkem 45 zaměstnanců.

Celkový údaj o vzniku a skončení pracovních a služebních poměrů zaměstnanců v roce 2013

Vznik pracovního poměru	5
Skončení pracovního poměru	2

Vznik pracovního poměru

Zařazení do kvalifikačních stupňů	Kvalifikační stupeň	Úvazek	Poznámka
Odborný prac.výzkumu a vývoje – doktorand	V2	0,7	Grant GA ČR
Odborný prac.výzkumu a vývoje – doktorand	V2	0,2	Grant GA ČR
Odborný prac.výzkumu a vývoje – doktorand	V2	0,3	Grant GA ČR
Odborný prac.výzkumu a vývoje – doktorand	V2	0,5	Grant GA ČR
Odborný prac.výzkumu a vývoje – doktorand	V2	0,4	Grant GA ČR

Bylo přijato pět pracovníků na řešení konkrétního grantového projektu u GA ČR. Všech pět pracovníků bylo zařazeno v kategorii doktorand a byli přijati na termínovanou pracovní smlouvu v rámci projektů GA ČR.

Skončení pracovního poměru

Zařazení po atestačním řízení	Kvalifikační stupeň	Úvazek	Poznámka
Odborný prac.výzkumu a vývoje – doktorand	V2	0,4	Grant GA ČR
Vedoucí vědecký pracovník	V5	1	Dohoda o skončení PP

Skončil 1 pracovní poměr pracovnice přijaté na řešení konkrétního grantového projektu u projektu GA ČR a 1 pracovní poměr skončil Dohodou o skončení pracovního poměru.

Trvání pracovního a služebního poměru zaměstnanců - stav k 31. 12. 2013

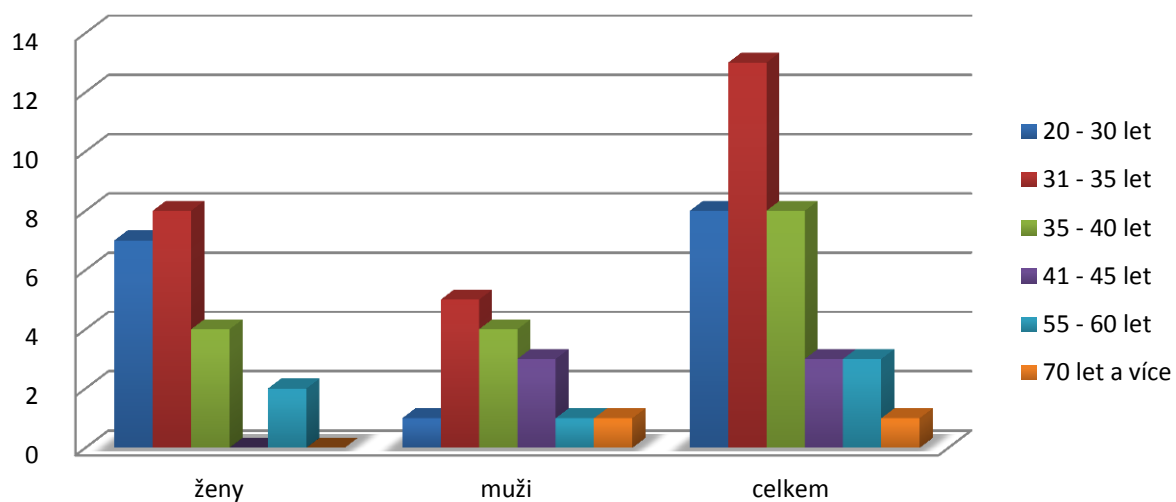
Doba trvání	Počet	%
do 5 let	16	35,56%
do 10 let	13	28,89%
do 15 let	5	11,11%
do 20 let	7	15,56%
nad 20 let	4	8,89%
Celkem	45	100,00%

Základní personální údaje

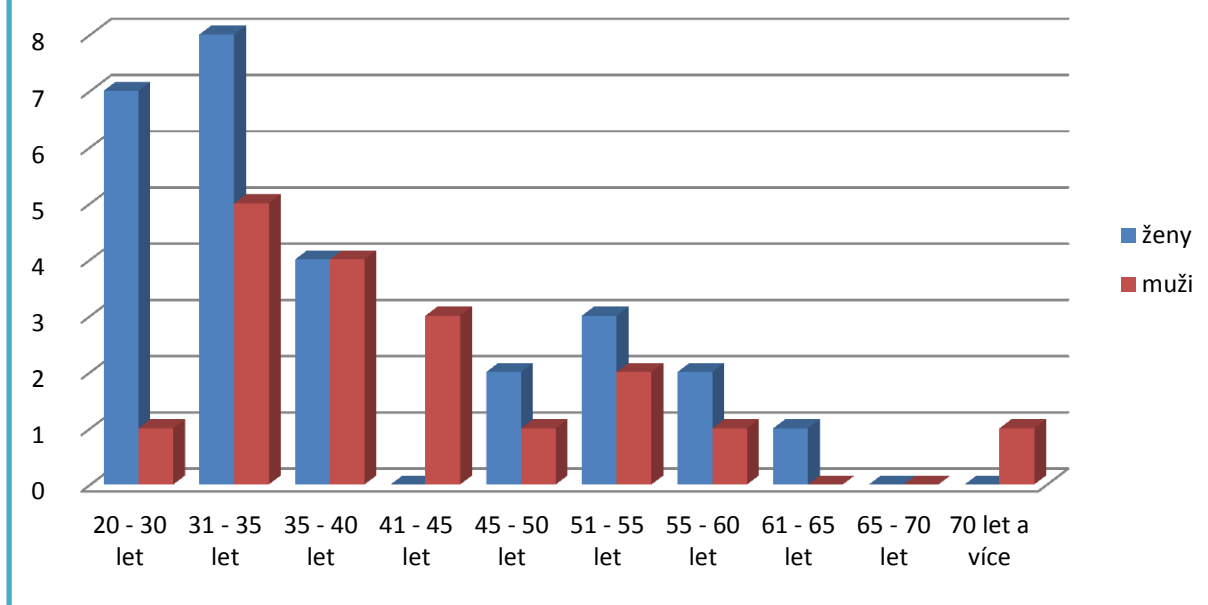
Členění zaměstnanců podle věku a pohlaví (fyzické osoby) - stav k 31. 12. 2013
(Graf 6, Graf 7)

Věk	Ženy	Muži	Celkem	%
20 - 30 let	7	1	8,0	17,78%
31 - 35 let	8	5	13,0	28,89%
35 - 40 let	4	4	8,0	17,78%
41 - 45 let	0	3	3,0	6,67%
45 - 50 let	2	1	3,0	6,67%
51 - 55 let	3	2	5,0	11,11%
55 - 60 let	2	1	3,0	6,67%
61 - 65 let	1	0	1,0	2,22%
65 - 70 let	0	0	0,0	0,00%
70 let a více	0	1	1,0	2,22%
Celkem	27	18	45,0	100%

Graf č. 6 Struktura zaměstnanců dle pohlaví



Graf č.7 Struktura zaměstnanců dle věku



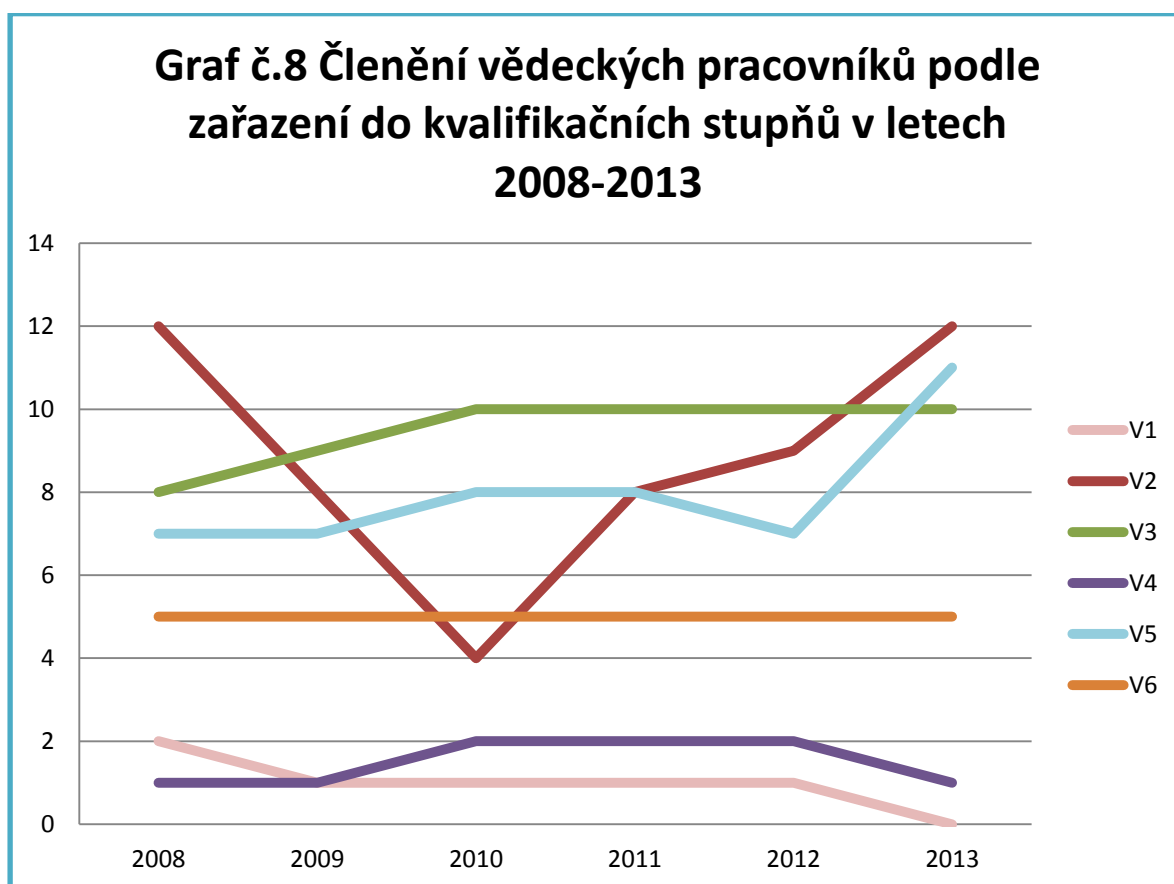
Z pohledu věkové struktury lze Psychologický ústav AV ČR, v.v.i. zařadit mezi pracoviště s vyrovnanou věkovou strukturou. V ústavu pracuje 64,4% pracovníků mladších 40 let. Největší procento tvoří pracovníci ve věku 31-35 let (28,89%).

Členění pracovníků podle zařazení do kvalifikačních stupňů

	Počet	%
Atestovaní pracovníci	39	87%
V1- odborný pracovník výzkumu a vývoje	0	0,00%
V2- odborný pracovník výzkumu a vývoje- doktorand	12	26,67%
V3 - vědecký pracovník-postdoktorand	10	22,22%
V4 - vědecký pracovník-vědecký asistent	1	2,22%
V5 - vědecký pracovník	11	24,44%
V6 - vedoucí věd.pracovník	5	11,11%
Nepodléhající atestacím	6	13%
O1	0	0,00%
O8-THP pracovník	1	2,22%
O9-THP pracovník	3	6,67%
O11-THP pracovník	1	2,22%
O13-THP pracovník	1	2,22%
Celkem	45	100%

Členění vědeckých pracovníků podle zařazení do kvalifikačních stupňů v letech 2008-2013
(Graf 9)

Kvalifikační stupeň	2008	2009	2010	2011	2012	2013
V1	2	1	1	1	1	0
V2	12	8	4	8	9	12
V3	8	9	10	10	10	10
V4	1	1	2	2	2	1
V5	7	7	8	8	7	11
V6	5	5	5	5	5	5
Celkem	35	31	30	34	34	39



Vědecké a vědecko-pedagogické hodnosti pracovníků ústavu

	Věd. hodnost nebo titul		Vědecko-pedagog. hodnost	
	DrSc., DSc.	CSc., Ph.D.	profesor	docent
Počet k 31. 12.2013	2	21	4	4
z toho uděleno v roce 2013	1	1	0	1

Rozbor čerpání mzdových prostředků za rok 2013

Článek - zdroj prostředků	tis. Kč	tis. Kč
0 - Zahraniční granty, dary a ostatní prostředky rezervního fondu - mimorozpočtové	285,48	0,00
1 - Granty Grantové agentury AV ČR - účelové	0,00	0,00
2 - Program Nanotechnologie pro společnost - účelové	0,00	0,00
3 - Granty Grantové agentury ČR - mimorozpočtové	3915,11	743,07
4 - Projekty ostatních poskytovatelů - mimorozpočtové	45,59	0,00
5 - Tematický program Informační společnost - účelové	0,00	0,00
6 - Program podpory projektů cíleného výzkumu - účelové	0,00	0,00
7 - Zakázky hlavní činnosti - mimorozpočtové	0,00	0,00
8,9 -Institucionální prostředky	10204,28	410
Mzdové prostředky celkem	14 450,46	1 153,07

Členění mzdové prostředky podle zdrojů za rok 2013

Mzdové prostředky celkem (platy +OON)	tis. Kč	%
institucionální	10614,28	68%
účelové (kapitola AV- čl.1, 2, 5 a 6)	0,00	0%
mimorozpočtové (čl. 3 a 4)	4703,77	30%
ostatní mimorozpočtové vč. jiné činnosti (čl. 0 a 7)	285,48	2%
z toho jiná činnost	0,00	0%
Mzdové prostředky celkem	15 603,53	100%

Vyplacené platy celkem za rok 2013 v členění podle složek platu

Složka platu	tis. Kč	%
platové tarify	8 075,14	56%
příplatky za vedení	263,25	2%
zvláštní příplatky	0,00	0%
ostatní složky platu	0,00	0%
náhrady platu	1 515,40	10%
osobní příplatky	2 486,94	17%
odměny	2 109,73	15%
Mzdové prostředky celkem	14 450,46	100%

Vyplacené OON celkem za rok 2013	tis. Kč	%
dohody o pracích konaných mimo pracovní poměr	1 153,07	100%
autorské honoráře, odměny ze soutěží, odměny za vynálezy a zlepšovací návrhy	0	0%
odstupné	0	0%
náležitosti osob vykonávajících základní a další vojenskou službu	0	0%
OON celkem	1 153,07	100%

Kategorie zaměstnanců	Průměrný přepočtený počet zaměstnanců	Průměrný měsíční výdělek v Kč
vědecký pracovník (s atestací, kat. 1)	21,92	43191,-
odborný pracovník VaV s VŠ (kat. 2)	4,24	21782,-
odborný pracovník s VŠ (kat. 3)	1,00	21438,-
odborný pracovník se SŠ a VOŠ (kat. 4)	0,00	0
odborný pracovník s VaV se SŠ a VOŠ (kat. 5)	0,00	0
Technicko - hospodářský pracovník (kat. 7)	4,73	30372,-
dělník (kat. 8)	0,00	0
provozní pracovník (kat. 9)	0,00	0
Celkem	31,89	
Celkový údaj o průměrných platech za rok 2013 (Kč)		Celkem Kč
průměrný hrubý měsíční plat		37 761,-

X. Poskytování informací podle zákona č.106/1999 Sb., o svobodném přístupu k informacím

Druh žádosti	Počet
a) počet podaných žádostí o informace a počet vydaných rozhodnutí o odmítnutí žádosti	0
b) počet podaných odvolání proti rozhodnutí	0
c) opis podstatných částí každého rozsudku soudu ve věci přezkoumání zákonnosti rozhodnutí povinného subjektu o odmítnutí žádosti o poskytnutí informace a přehled všech výdajů, které povinný subjekt vynaložil v souvislosti se soudními řízeními o právech a povinnostech podle tohoto zákona, a to včetně nákladů na své vlastní zaměstnance a nákladů na právní zastoupení	0
d) výčet poskytnutých výhradních licencí, včetně odůvodnění nezbytnosti poskytnutí výhradní licence	0
e) počet stížností podaných podle § 16a zák. č. 106/1999 Sb., důvody jejich podání a stručný popis způsobu jejich vyřízení	0
f) další informace vztahující se k uplatňování tohoto zákona	0

Razítko

Podpis ředitele
Psychologického ústavu AV ČR, v.v.i.

Příloha č. 1 Výroční zpráva PSÚ AV ČR, v. v. i.

Seznam nejvýznamnějších výsledků vědecké činnosti a jejich aplikací v roce 2013

Hodnocení výsledků Psychologického ústavu AV ČR, v.v.i. v roce 2013 v aplikaci Informačního systému výzkumu, experimentálního vývoje a inovací IS VaVal:
<http://www.isvav.cz>

Monografie - odborná kniha

Celkem záznamů: 1

0426226 - PSU-E 2014 RIV CZ cze B - Monografie, kniha (jako celek)

Říčan, Pavel

S dětmi chytře a moudře.

[With children cleverly and wise.]

Praha: Portál, 2013. 174 s. ISBN 978-80-262-0343-8

Grant CEP: GA ČR(CZ) GAP407/12/2325

Institucionální podpora: RVO:68081740

Klíčová slova: education * family * psychology

Kód oboru RIV: AN - Psychologie

Trvalý odkaz: <http://hdl.handle.net/11104/0232031>

Kapitola v monografii

Celkem záznamů: 12

0399848 - PSU-E 2014 RIV CZ cze M - Část monografie, knihy (kapitola)

Čermák, Ivo - Chalupníčková, L. - Chrz, Vladimír - Plachá, V.

Narativní analýza.

[Narrative analysis.]

Kvalitativní analýza textů: čtyři přístupy. 1. Brno: Masarykova univerzita, 2013, s. 75-104.

ISBN 9788021063822

Institucionální podpora: RVO:68081740

Klíčová slova: narrative analysis * story * genre

Kód oboru RIV: AN - Psychologie

Trvalý odkaz: <http://hdl.handle.net/11104/0227043>

0426612 - PSU-E 2014 RIV CZ cze M - Část monografie, knihy (kapitola)

Chrz, Vladimír

Expresse jako vtiskování signatury.

[Expression as imprinting of signature.]

Tvorba jako způsob poznávání. Praha: Karolinum, 2013 - (Slavík, J.; Chrz, V.; Štech, S.), s. 223-248 ISBN 9788024623351

Grant CEP: GA ČR (CZ) GAP407/12/2432

Institucionální podpora: RVO:68081740

Klíčová slova: metaphorical exemplification * imprinting * signature * configuration * meaning

Kód oboru RIV: AN - Psychologie

Trvalý odkaz: <http://hdl.handle.net/11104/0232311>

0426611 - PSU-E 2014 RIV CZ cze M - Část monografie, knihy (kapitola)

Chrz, Vladimír

Metaforické "ztvárnění jako".

[Metaphorical enactment.]

Tvorba jako způsob poznávání. Praha: Karolinum, 2013 - (Slavík, J.; Chrz, V.; Štech, S.), s. 200-222 ISBN 9788024623351

Grant CEP: GA ČR (CZ) GAP407/12/2432

Institucionální podpora: RVO:68081740

Klíčová slova: metaphor * semantic innovation * meaning * sense * reference

Kód oboru RIV: AN - Psychologie

Trvalý odkaz: <http://hdl.handle.net/11104/0232312>

0426613 - PSU-E 2014 RIV CZ cze M - Část monografie, knihy (kapitola)

Chrz, Vladimír

Podoby a formy exprese.

[Shapes and forms of expression.]

Tvorba jako způsob poznávání. Praha: Karolinum, 2013 - (Slavík, J.; Chrz, V.; Štech, S.), s. 249-317 ISBN 9788024623351

Grant CEP: GA ČR (CZ) GAP407/12/2432

Institucionální podpora: RVO:68081740

Klíčová slova: expression * shapes and forms * configuration * signature * meaning

Kód oboru RIV: AN - Psychologie

Trvalý odkaz: <http://hdl.handle.net/11104/0232313>

0394667 - PSU-E 2014 RIV US eng M - Část monografie, knihy (kapitola)

Kebza, V. - Šolcová, Iva

Main trends in resilience and trauma recovery with children, adolescents and families.

Mass trauma impact and recovery issues. New York : Nova Science Publishers, 2013 - (Gow, K.; Celinski, M.), s. 223-235 ISBN 9781620815571

Grant CEP: GA ČR GAP407/10/2410

Institucionální podpora: RVO:68081740

Klíčová slova: resilience * children and adolescents * family resilience * trauma recovery

Kód oboru RIV: AN – Psychologie, Trvalý odkaz: <http://hdl.handle.net/11104/0222874>

 **ASEP - Institucionální repositář AV ČR**

0425145 - PSU-E 2014 CZ cze M - Část monografie, knihy (kapitola)

Kebza, V. - Šolcová, Iva

Syndrom vyhoření: podstata konstruktů a možnosti jeho diagnostiky.

[Burnout syndrome: principle of the construct and possibilities of its diagnostics.]

Burnout syndrom jako mezioborový jev. 1. Praha: Grada, 2013, s. 24-38 ISBN

9788024751146. - (Edice celoživotního vzdělávání ČLK)

Institucionální podpora: RVO:68081740

Klíčová slova: burnout syndrome * psychodiagnostic methods * empirical studies,

Kód oboru RIV: AN - Psychologie

Trvalý odkaz: <http://hdl.handle.net/11104/0231065>

 **ASEP - Institucionální repositář AV ČR**

0426250 - PSU-E 2014 RIV CZ cze M - Část monografie, knihy (kapitola)

Koutná Kostínková, J. - Čermák, Ivo

Interpretativní fenomenologická analýza.

[Interpretative phenomenological analysis.]

Kvalitativní analýza textů: čtyři přístupy. 1. Brno: Masarykova univerzita, 2013, s. 9-43. ISBN

9788021063822

Institucionální podpora: RVO: 68081740

Klíčová slova: interpretative phenomenological analysis * qualitative analysis * process of analysis

Kód oboru RIV: AN - Psychologie

Trvalý odkaz: <http://hdl.handle.net/11104/0231986>

0426311 - PSU-E 2014 RIV PL cze M - Část monografie, knihy (kapitola)

Kressa, Jiří

Percipovaná sociální opora dětí na základních školách.

[The perceived social support of children in primary schools.]

Młode pokolenie w zderzeniu cywilizacyjnym. Toruń: Akapit, 2013 - (Jędrzejko, M.), s. 251-

262 ISBN 978-83-63955-18-2

Grant CEP: GA ČR (CZ) GAP407/12/2325

Institucionální podpora: RVO: 68081740

Klíčová slova: social support * defenders * pupils * helping

Kód oboru RIV: AN - Psychologie

Trvalý odkaz: <http://hdl.handle.net/11104/0232056>

0398218 - PSU-E 2014 RIV PL pol M - Část monografie, knihy (kapitola)

Leix, Alicja

„Pepiki“ i „Pšonci“: co u siebie wzajemne lubją, co ich zaskakuje, czego nie lubją, a co wywołuje uśmiech?.

["Pepici" a "Pšonci": what they like about each other, what surprises them, what they do not like about each other and what makes them laugh?.]

Sąsiedstwa III RP – Czechy Zagadnienia społeczne. Wrocław : GAJT, 2013 - (Debicki, M.; Makaro, J.), s. 117-141 ISBN 978-83-62584-32-1

Grant CEP: GA ČR GA13-25656S

Institucionální podpora: RVO:68081740

Klíčová slova: Czech-Polish relationships * neighbourhoods * qualitative analysis

Kód oboru RIV: AN - Psychologie

Trvalý odkaz: <http://hdl.handle.net/11104/0225729>

 **ASEP - Institucionální repositář AV ČR**

0425146 - PSU-E 2014 CZ cze M - Část monografie, knihy (kapitola)

Ptáček, R. - Raboch, J. - Kebza, V. - Šolcová, Iva

Syndrom vyhoření a stres v lékařských profesích.

[Burnout syndrome and stress in the medical professions.]

Burnout syndrom jako mezioborový jev. 1. Praha : Grada, 2013, s. 60-78 ISBN

9788024751146. - (Edice celoživotního vzdělávání ČLK)

Institucionální podpora: RVO:68081740

Klíčová slova: burnout syndrome * Czech physicians * study results

Kód oboru RIV: AN - Psychologie

Trvalý odkaz: <http://hdl.handle.net/11104/0231064>

 **ASEP - Institucionální repositář AV ČR**

0382733 - PSU-E 2013 RIV US eng M - Část monografie, knihy (kapitola)

Šolcová, Iva - Kebza, V.

Circumstances of well-being among Czech college students.

Well-being and cultures: Perspectives from positive psychology. New York : Springer, 2013 -

(Knoop, H.; Delle Fave, A.), s. 161-170 ISBN 978-94-007-4610-7

Grant CEP: GA ČR(CZ) GAP407/11/2226

Výzkumný záměr: AV0Z70250504

Klíčová slova: SWLS * Big Five Factors * Schwartz Value System * self-determining needs * self-construals

Kód oboru RIV: AN - Psychologie

Trvalý odkaz: <http://hdl.handle.net/11104/0212868>

 **Výsledek v RIV**

0399852 - PSU-E 2014 RIV CZ cze M - Část monografie, knihy (kapitola)

Zábrodská, Kateřina - Petrjánošová, M.

Metody diskurzivní analýzy.

[Methods of discourse analysis.]

Kvalitativní analýza textů: čtyři přístupy. 1. Brno: Masarykova univerzita, 2013, s. 105-139.

ISBN 9788021063822

Institucionální podpora: RVO:68081740

Klíčová slova: [doplnit angl. kw]

Kód oboru RIV: AN - Psychologie

Trvalý odkaz: <http://hdl.handle.net/11104/0227044>

Článek v impaktovaném periodiku

Celkem záznamů: 28

0387778 - PSU-E 2013 RIV US eng J - Článek v odborném periodiku

Borkenau, P. - Hřebíčková, Martina - Kuppens, P. - Realo, A. - Allik, J.

Sex differences in variability in personality: A study in four samples.

Journal of Personality. Roč. 81, č. 1 (2013), s. 49-60. ISSN 0022-3506

Grant CEP: GA ČR GAP407/10/2394

Institucionální podpora: RVO:68081740

Klíčová slova: perceiver effects * sex differences * variability

Kód oboru RIV: AN - Psychologie

Impakt faktor: 2.730, rok: 2012

Trvalý odkaz: <http://hdl.handle.net/11104/0219438>

 DOI: [10.1111/j.1467-6494.2012.00784.x](https://doi.org/10.1111/j.1467-6494.2012.00784.x)

 WOS

 Výsledek v RIV

0394818 - PSU-E 2014 RIV CZ cze J - Článek v odborném periodiku

Chlebounová, M. - Čermák, Ivo

Utváření vztahu rodičů k předčasně narozeným dětem.

[Forming the parental relation to premature born children.]

Československá psychologie. Roč. 57, č. 4 (2013), s. 307-316. ISSN 0009-062X

Institucionální podpora: RVO:68081740

Klíčová slova: preterm labor * premature infants * parenting * relationship formation * fatherhood

Kód oboru RIV: AN - Psychologie

Impakt faktor: 0.244, rok: 2012

Trvalý odkaz: <http://hdl.handle.net/11104/0222999>

 WOS

0420755 - PSU-E 2014 RIV IT eng J - Článek v odborném periodiku

Gescheidt, T. - Mareček, R. - Mikl, M. - Czekóová, K. - Urbánek, Tomáš - Vaníček, J. - Shaw, D. J. - Bareš, M.

Functional anatomy of outcome evaluation during Iowa Gambling Task performance in patients with Parkinson's disease: an fMRI study.

Neurological Sciences. Roč. 34, č. 12 (2013), s. 2159-2166. ISSN 1590-1874

Grant CEP: GA ČR(CZ) GAP407/12/2432


Institucionální podpora: RVO:68081740

Klíčová slova: Parkinson's disease * Iowa Gambling Task * Decision-making

Kód oboru RIV: FH - Neurologie, neurochirurgie, neurovědy

Impakt faktor: 1.412, rok: 2012

Trvalý odkaz: <http://hdl.handle.net/11104/0227297>

 DOI: [10.1007/s10072-013-1439-0](https://doi.org/10.1007/s10072-013-1439-0)

 WOS

0382393 - PSU-E 2014 US eng J - Článek v odborném periodiku

Graf, Sylvie - Bilewicz, M. - Finell, E. - Geschke, D.

Nouns cut slices: Effects of linguistic forms on intergroup bias.

Journal of Language and Social Psychology. Roč. 32, č. 1 (2013), s. 46-61. ISSN 0261-927X

Grant CEP: GA ČR GA13-25656S

Institucionální podpora: RVO:68081740

Klíčová slova: nouns * adjectives * intergroup bias * intergroup attitudes

Kód oboru RIV: AN - Psychologie

Impakt faktor: 1.490, rok: 2012

Trvalý odkaz: <http://hdl.handle.net/11104/0218196>

 DOI: [10.1177/0261927X12463008](https://doi.org/10.1177/0261927X12463008)

 WOS

0393933 - PSU-E 2014 RIV CZ cze J - Článek v odborném periodiku

Hřebíčková, Martina

Přesnost regionálních stereotypů a mechanismy jejich vytváření.

[Accuracy of regional stereotypes and mechanisms of their formation.]

Československá psychologie. Roč. 57, č. 3 (2013), s. 230-245. ISSN 0009-062X

Grant CEP: GA ČR GA13-25656S

Institucionální podpora: RVO:68081740

Klíčová slova: regional stereotypes * accuracy * five-factor model of personality

Kód oboru RIV: AN - Psychologie

Impakt faktor: 0.244, rok: 2012

Trvalý odkaz: <http://hdl.handle.net/11104/0222281>

 WOS

0394817 - PSU-E 2014 RIV CZ cze J - Článek v odborném periodiku

Jelínek, Martin - Květon, Petr - Vobořil, Dalibor

Skryté aspekty v testování prostorové představitivosti: identifikace uplatňovaných stylů řešení položek.

[Hidden aspects in spatial ability testing: Identification of respondents' item solving strategies.]

Československá psychologie. Roč. 57, č. 4 (2013), s. 297-306. ISSN 0009-062X

Grant CEP: GA ČR(CZ) GAP407/11/2397

Institucionální podpora: RVO:68081740

Klíčová slova: spatial ability * test * Latent Class Analysis

Kód oboru RIV: AN - Psychologie

Impakt faktor: 0.244, rok: 2012

Trvalý odkaz: <http://hdl.handle.net/11104/0222978>

 WOS

 ASEP - Institucionální repositář AV ČR

0393932 - PSU-E 2014 RIV CZ cze J - Článek v odborném periodiku

Kárová, Š. - Blatný, Marek - Jelínek, Martin - Kepák, T. - Tóthová, K.

Sourozenci onkologicky nemocných dětí: subjektivně vnímané změny v životě a kvalita jejich života 6 měsíců po stanovení diagnózy nemocnému sourozenci.

[Siblings of children with cancer: Subjectively perceived changes in their lives and quality of

life six months after diagnosis.]

Československá psychologie. Roč. 57, č. 3 (2013), s. 218-229. ISSN 0009-062X

Grant CEP: GA ČR GA406/09/1255

Institucionální podpora: RVO:68081740

Klíčová slova: oncology disease * siblings * quality of life

Kód oboru RIV: AN - Psychologie

Impakt faktor: 0.244, rok: 2012

Trvalý odkaz: <http://hdl.handle.net/11104/0222280>

 WOS

0394819 - PSU-E 2014 RIV CZ cze J - Článek v odborném periodiku

Kebza, V. - Šolcová, Iva

Současné sociální změny, jejich důsledky a syndrom vyhoření.

[Contemporary social changes, their consequences and burnout syndrome.]

Československá psychologie. Roč. 57, č. 4 (2013), s. 329-341. ISSN 0009-062X

Institucionální podpora: RVO:68081740

Klíčová slova: burnout syndrome * unemployment * engagement * organizational civility

Kód oboru RIV: AN - Psychologie

Impakt faktor: 0.244, rok: 2012

Trvalý odkaz: <http://hdl.handle.net/11104/0222979>

 WOS

0424476 - PSU-E 2014 RIV CZ cze J - Článek v odborném periodiku

Komárková, I. - Blatný, Marek - Jelínek, Martin - Kepák, T.

Absence symptomů deprese u dětí po léčbě nádorového onemocnění: posttraumatický rozvoj, nebo represivně adaptivní styl?

[Absence of depressive symptoms in childhood cancer survivors: Posttraumatic growth or repressive adaptive coping style?.]

Československá psychologie. Roč. 57, č. 6 (2013), s. 542-553. ISSN 0009-062X

Grant CEP: GA ČR(CZ) GAP407/11/2421

Institucionální podpora: RVO:68081740

Klíčová slova: depression * childhood cancer survivors * late effects * quality of life

Kód oboru RIV: AN - Psychologie

Impakt faktor: 0.244, rok: 2012

Trvalý odkaz: <http://hdl.handle.net/11104/0230575>

 WOS

0391871 - PSU-E 2014 RIV US eng J - Článek v odborném periodiku

Kremláček, J. - Šíkl, Radovan - Kuba, M. - Szanyi, J. - Kubová, Z. - Langrová, J. - Vít, F. - Šimeček, Michal - Stodůlka, P.



Spared cognitive processing of visual oddballs despite delayed visual evoked potentials in patient with partial recovery of vision after 53 years of blindness.

Vision Research. Roč. 81, April (2013), s. 1-5. ISSN 0042-6989

Grant CEP: GA ČR(CZ) GAP407/12/2528

Institucionální podpora: RVO:68081740

Klíčová slova: visual deprivation * recovery from blindness * motion-onset VEPs * pattern-reversal VEPs * oddball ERPs * P3b

Kód oboru RIV: FH - Neurologie, neurochirurgie, neurovědy
Impakt faktor: 2.137, rok: 2012
<http://www.sciencedirect.com/science/article/pii/S0042698913000151>
Trvalý odkaz: <http://hdl.handle.net/11104/0220840>
 DOI: [10.1016/j.visres.2012.12.013](https://doi.org/10.1016/j.visres.2012.12.013)
 WOS

0396742 - PSU-E 2014 RIV PL eng J - Článek v odborném periodiku

Leix, Alicja

I was expecting her to be a fanatic Catholic, but she was not. How International Exchange Programmes Reduce Prejudice.

New Educational Review. Roč. 31, č. 1 (2013), s. 205-216. ISSN 1732-6729

Grant CEP: GA ČR GA13-25656S

Klíčová slova: international exchange programmes * Lifelong Learning Programmes * Erasmus generation

Kód oboru RIV: AN - Psychologie

Impakt faktor: 0.149, rok: 2012

Trvalý odkaz: <http://hdl.handle.net/11104/0224467>

0396628 - PSU-E 2014 RIV US eng J - Článek v odborném periodiku

Lukavský, Jiří

Eye movements in repeated multiple object tracking.

Journal of Vision. Roč. 13, č. 7 (2013), s. 1-16. ISSN 1534-7362

Grant CEP: GA ČR GPP407/10/P607

Institucionální podpora: RVO:68081740

Klíčová slova: eye movements * attention * multiple object tracking

Kód oboru RIV: AN - Psychologie

Impakt faktor: 2.479, rok: 2012

Trvalý odkaz: <http://hdl.handle.net/11104/0224380>

 DOI: [10.1167/13.7.9](https://doi.org/10.1167/13.7.9)

 WOS

0397754 - PSU-E 2014 RIV NL eng J - Článek v odborném periodiku

Malíková, H. - Krámská, L. - Vojtěch, Z. - Lukavský, Jiří - Liščák, R.

Stereotactic radiofrequency amygdalohippocampectomy: Two years of good neuropsychological outcomes.

Epilepsy Research. Roč. 106, č. 3 (2013), s. 423-432. ISSN 0920-1211

Institucionální podpora: RVO:68081740

Klíčová slova: temporal lobe epilepsy * stereotactic surgery * neuropsychology outcome

Kód oboru RIV: AN - Psychologie

Impakt faktor: 2.241, rok: 2012

Trvalý odkaz: <http://hdl.handle.net/11104/0225400>

 DOI: [10.1016/j.eplepsyres.2013.07.009](https://doi.org/10.1016/j.eplepsyres.2013.07.009)

 WOS

0397727 - PSU-E 2014 RIV US eng J - Článek v odborném periodiku

McCrae, R. R. - Chan, W. - Jussim, L. - De Fruyt, F. - Löckenhoff, C.E. - De Bolle, M. - Costa Jr., P.T. - Hřebíčková, Martina - Graf, Sylvie - Realo, A. - Allik, J. - Nakazato, K. - Shimonaka, Y. - Yik, M. - Ficková, E. - Brunner-Sciarrá, M. - Reátigui, N. - Leibovich de Figueroa, N. - Schmidt, V. - Ahn, Ch. - Ahn, H. - Aguilar-Vafaie, M.E. - Siuta, J. - Szmigielska, B. - Cain, T.R. - Crawford, J.T. - Mastor, K.A. - Rolland, J. P. - Nansubuga, F. - Miramontez, D.R. - Benet-Martínez, V. - Rossier, J. - Bratko, D. - Marušić, I. - Halberstadt, J. - Yamaguchi, N. - Knežević, G. - Purić, D. - Martin, T. A. - Gheorghiu, M. - Smith, P.B. - Barbaranelli, C. - Wang, L. - Shakespeare-Finch, J. - Lima, M.P. - Klinkosz, W. - Sekowski, A. - Alcalay, L. - Simonetti, F. - Avdeyeva, T.V. - Pramila, V.S. - Terracciano, A.

The inaccuracy of national character stereotypes.

Journal of Research in Personality. Roč. 47, č. 6 (2013), s. 831-842. ISSN 0092-6566

Grant CEP: GA ČR GA13-25656S

Institucionální podpora: RVO:68081740

Klíčová slova: national character * stereotypes * Five-Factor Model of Personality

Kód oboru RIV: AN - Psychologie

Impakt faktor: 2.000, rok: 2012

Trvalý odkaz: <http://hdl.handle.net/11104/0225369>

 DOI: [10.1016/j.jrp.2013.08.006](https://doi.org/10.1016/j.jrp.2013.08.006)

 WOS

0393937 - PSU-E 2014 CZ cze J - Článek v odborném periodiku

Millová, Katarína

Zpráva o první světové konferenci o osobnosti.

[The 1st World Conference on Personality - report.]

Československá psychologie. Roč. 57, č. 3 (2013), s. 293-293. ISSN 0009-062X.

[The first World Conference on Personality. Stellenbosch, 19.03.-23.03.2013]

Institucionální podpora: RVO:68081740

Klíčová slova: conference report * 1st World Conference on Personality

Kód oboru RIV: AN - Psychologie

Impakt faktor: 0.244, rok: 2012

Trvalý odkaz: <http://hdl.handle.net/11104/0222282>

 WOS

0393930 - PSU-E 2014 RIV CZ cze J - Článek v odborném periodiku

Mudrák, J. - Zábrodská, Kateřina

Lidský potenciál jako psychologický konstrukt.

[Human potential as psychological construct.]

Československá psychologie. Roč. 57, č. 3 (2013), s. 201-217. ISSN 0009-062X

Grant CEP: GA ČR GPP407/10/P146

Institucionální podpora: RVO:68081740

Klíčová slova: learning * motivation * giftedness

Kód oboru RIV: AN - Psychologie

Impakt faktor: 0.244, rok: 2012

Trvalý odkaz: <http://hdl.handle.net/11104/0222279>

 WOS

0392159 - PSU-E 2014 RIV CZ cze J - Článek v odborném periodiku

Pauknerová, L. - Čermák, Ivo

Prožitek vdovství u starších lidí.

[Experience of widowhood in elderly people.]

Československá psychologie. Roč. 57, č. 2 (2013), s. 122-133. ISSN 0009-062X

Institucionální podpora: RVO:68081740

Klíčová slova: widowhood * coping * mourning

Kód oboru RIV: AN - Psychologie

Impakt faktor: 0.244, rok: 2012

Trvalý odkaz: <http://hdl.handle.net/11104/0221108>

 WOS

0424474 - PSU-E 2014 RIV CZ cze J - Článek v odborném periodiku

Poláčková Šolcová, Iva - Tavel, P. - Kolarčík, P.

Jsou opravdu Slováci „emočnější“ než Češi? Sonda do emocionality českých a slovenských vysokoškoláků.

[Are Slovaks really “more emotional” than Czechs? The probe into emotionality of Czech and Slovak undergraduates.]

Československá psychologie. Roč. 57, č. 5 (2013), s. 406-429. ISSN 0009-062X

Grant ostatní: GA MŠk(CZ) EE.2.3.20.0063

Institucionální podpora: RVO:68081740

Klíčová slova: Czechs * Slovaks * emotions * emotion regulation

Kód oboru RIV: AN - Psychologie

Impakt faktor: 0.244, rok: 2012

Trvalý odkaz: <http://hdl.handle.net/11104/0230534>

 WOS

0392158 - PSU-E 2014 RIV CZ cze J - Článek v odborném periodiku

Poláčková Šolcová, Iva - Matsumoto, D.

Pravidla projevu primárních emocí v sociálních interakcích.

[Display rules of basic emotions in the social interactions.]

Československá psychologie. Roč. 57, č. 2 (2013), s. 104-121. ISSN 0009-062X

Institucionální podpora: RVO:68081740

Klíčová slova: basic emotions * display rules * Czech undergraduates

Kód oboru RIV: AN - Psychologie

Impakt faktor: 0.244, rok: 2012

Trvalý odkaz: <http://hdl.handle.net/11104/0221107>

 WOS

0396579 - PSU-E 2014 RIV US eng J - Článek v odborném periodiku

Portešová, Š. - Urbánek, Tomáš

Typology of perfectionism in a group of mathematically gifted Czech adolescents over one decade.

Journal of Early Adolescence. Roč. 33, č. 8 (2013), s. 1116-1144. ISSN 0272-4316

Grant CEP: GA ČR(CZ) GAP407/12/2432

Institucionální podpora: RVO:68081740

Klíčová slova: academic achievement * gifted/talented * motivation

Kód oboru RIV: AN - Psychologie
Impakt faktor: 1.686, rok: 2012
Trvalý odkaz: <http://hdl.handle.net/11104/0224368>

 DOI: [10.1177/0272431613487603](https://doi.org/10.1177/0272431613487603)

 WOS

0394823 - PSU-E 2014 RIV SK eng J - Článek v odborném periodiku

Porubanová-Norquist, M. - Šikl, Radovan

Various categories of changes in the inducement of change blindness.

Studia Psychologica. Roč. 55, č. 2 (2013), s. 83-94. ISSN 0039-3320

Institucionální podpora: RVO:68081740

Klíčová slova: change blindness * scene perception * flicker paradigm * attention allocation * attention

Kód oboru RIV: AN - Psychologie

Impakt faktor: 0.215, rok: 2012

Trvalý odkaz: <http://hdl.handle.net/11104/0223000>

 WOS

0397016 - PSU-E 2014 RIV US eng J - Článek v odborném periodiku

Reddy, V. - Marková, Gabriela - Wallot, S.

Anticipatory adjustments to being picked up in infancy.

PLoS ONE. Roč. 8, č. 6 (2013), s. 1-9. ISSN 1932-6203

Grant CEP: GA ČR GAP407/10/2047

Institucionální podpora: RVO:68081740

Klíčová slova: infancy * anticipation * understanding intention

Kód oboru RIV: AN - Psychologie

Impakt faktor: 3.730, rok: 2012

<http://www.plosone.org/article/info%3Adoi%2F10.1371%2Fjournal.pone.0065289>

Trvalý odkaz: <http://hdl.handle.net/11104/0224665>

 WOS

 ASEP - Institucionální repositář AV ČR

0394821 - PSU-E 2014 RIV CZ cze J - Článek v odborném periodiku

Šimeček, Michal - Šikl, Radovan

Dlouhodobá skupinová izolace a její vliv na zrakové vnímání: Výsledky projektu Mars-500.

[Long-term group isolation and its influence on visual perception: results of Mars-500 project.]

Československá psychologie. Roč. 57, č. 4 (2013), s. 342-357. ISSN 0009-062X

Grant CEP: GA ČR GA406/09/2003

Institucionální podpora: RVO:68081740



Klíčová slova: visual perception * depth perception * isolation * confinement



Kód oboru RIV: AN - Psychologie



Impakt faktor: 0.244, rok: 2012

Trvalý odkaz: <http://hdl.handle.net/11104/0222981>

 WOS

0397329 - PSU-E 2014 RIV US eng J - Článek v odborném periodiku
Sobotková, Veronika - Blatný, Marek - Jelínek, Martin - Hrdlička, M.
Antisocial behavior in adolescence: Typology and relation to family context.
Journal of Early Adolescence. Roč. 33, č. 8 (2013), s. 1091-1115. ISSN 0272-4316
Institucionální podpora: RVO:68081740
Klíčová slova: family * antisocial behavior * typology * adolescence
Kód oboru RIV: AN - Psychologie
Impakt faktor: 1.686, rok: 2012
Trvalý odkaz: <http://hdl.handle.net/11104/0224939>
 DOI: [10.1177/0272431612445377](https://doi.org/10.1177/0272431612445377)
 WOS

0397980 - PSU-E 2014 RIV US eng J - Článek v odborném periodiku
Šolcová, Iva - Gushin, V. - Vinokhodova, A. - Lukavský, Jiří
Emotional energy, work self-efficacy, and perceived similarity during the Mars 520 study.
Aviation Space and Environmental Medicine. Roč. 84, č. 11 (2013), s. 1186-1190. ISSN 0095-6562
Grant CEP: GA ČR(CZ) GAP407/11/2226
Institucionální podpora: RVO:68081740
Klíčová slova: group salutogenesis * interaction rituals * interpersonal perception * third quarter phenomenon
Kód oboru RIV: AN - Psychologie
Impakt faktor: 0.782, rok: 2012
Trvalý odkaz: <http://hdl.handle.net/11104/0225570>
 DOI: dx.doi.org/10.3357/ASEM.3679.201
 ASEP - Institucionální repositář AV ČR

0394822 - PSU-E 2014 RIV CZ cze J - Článek v odborném periodiku
Šolcová, Iva
Ohlédnutí za produkcí Československé psychologie.
[Looking back at the contents of Československa psychologie.]
Československá psychologie. Roč. 57, č. 4 (2013), s. 379-386. ISSN 0009-062X
Institucionální podpora: RVO:68081740
Klíčová slova: most cited articles * citing journals * citing languages
Kód oboru RIV: AN - Psychologie
Impakt faktor: 0.244, rok: 2012
Trvalý odkaz: <http://hdl.handle.net/11104/0222982>
 WOS
 ASEP - Institucionální repositář AV ČR

0392156 - PSU-E 2014 RIV CZ cze J - Článek v odborném periodiku
Takács, L. - Smolík, Filip - Sněhotová, J. - Horáková Hoskocová, S.
Diagnostika psychosociálního klimatu porodnice – konstrukce a psychometrická evaluace dotazníku KLI-P.
[Diagnostics of the psychosocial climate in maternity hospitals – development and psychometric evaluation of the KLI-P questionnaire.]
Československá psychologie. Roč. 57, č. 1 (2013), s. 73-91. ISSN 0009-062X

Výzkumný záměr: AV0Z7025918

Institucionální podpora: RVO:68081740

Klíčová slova: psychosocial climate * maternity hospital * evaluation of health care

Kód oboru RIV: AN - Psychologie

Impakt faktor: 0.244, rok: 2012

Trvalý odkaz: <http://hdl.handle.net/11104/0221106>

 WOS

 ASEP - Institucionální repositář AV ČR

0398690 - PSU-E 2014 RIV US eng J - Článek v odborném periodiku

Zelinková, J. - Shaw, D. J. - Mareček, R. - Mikl, M. - Urbánek, Tomáš - Peterková, L. - Zámečník, P. - Brázdil, M.

Superior temporal sulcus and social cognition in dangerous drivers.

Neuroimage. Roč. 83, December (2013), s. 1024-1030. ISSN 1053-8119

Institucionální podpora: RVO:68081740

Klíčová slova: fMRI * antisocial behavior * social cognition * STS

Kód oboru RIV: FH - Neurologie, neurochirurgie, neurovědy

Impakt faktor: 6.252, rok: 2012

Trvalý odkaz: <http://hdl.handle.net/11104/0226157>

 DOI: [10.1016/j.neuroimage.2013.07.063](https://doi.org/10.1016/j.neuroimage.2013.07.063)

 WOS

Článek v odborném periodiku

Celkem záznamů: 6

0425481 - PSU-E 2014 RIV US eng J - Článek v odborném periodiku

Blatný, Marek - Jelínek, Martin - Sobotková, Veronika - Kepák, T.

The Influence of Developmental Stage on the Relationship Between Severity of Late Effects of Anticancer Therapy and Perceived Quality of Life of Childhood Cancer Survivors.

SAGE Open. Roč. 3, August (2013), s. 1-5. ISSN 2158-2440

Grant CEP: GA ČR(CZ) GAP407/11/2421


Institucionální podpora: RVO:68081740

Klíčová slova: childhood cancer survivors * quality of life * late effects * age differences

Kód oboru RIV: AN - Psychologie

<http://sgo.sagepub.com/content/3/3/2158244013500678>

Trvalý odkaz: <http://hdl.handle.net/11104/0231358>

 DOI: [10.1177/2158244013500678](https://doi.org/10.1177/2158244013500678)

 **ASEP - Institucionální repositář AV ČR**

0396594 - PSU-E 2014 CZ cze J - Článek v odborném periodiku

Klicperová-Baker, Martina

Volby po česku (a americku): Politicko-psychologická reflexe voleb.

[Elections, Czech (and American) style: Political psychological reflections on elections.]

Vesmír. Roč. 92, č. 3 (2013), s. 139-139. ISSN 1214-4029

Institucionální podpora: RVO:68081740

Klíčová slova: political psychology * elections * post-totalitarian mentality * character assassination * public opinion

Kód oboru RIV: AN - Psychologie

Trvalý odkaz: <http://hdl.handle.net/11104/0224342>

0426418 - PSU-E 2014 RIV SK eng J - Článek v odborném periodiku

Petrjánošová, M. - Leix, Alicja

Languages of borderlands, borders of languages: Native and foreign language use in intergroup contact between Czechs and their neighbours.

Human Affairs. Roč. 23, č. 4 (2013), s. 658-679. ISSN 1210-3055


Grant CEP: GA ČR GA13-25656S

Institucionální podpora: RVO:68081740

Klíčová slova: native language * foreign language * intergroup contact

Kód oboru RIV: AN - Psychologie

Trvalý odkaz: <http://hdl.handle.net/11104/0232148>

 DOI: [10.2478/s13374-013-0156-y](https://doi.org/10.2478/s13374-013-0156-y)

 **ASEP - Institucionální repositář AV ČR**

0397984 - PSU-E 2014 RIV GB eng J - Článek v odborném periodiku

Šikl, Radovan - Šimeček, Michal - Porubanová-Norquist, M. - Bezdíček, O. - Kremláček, J. - Stodůlka, P. - Fine, I. - Ostrovsky, Y.

Vision after 53 years of blindness.

i-Perception. Roč. 4, č. 8 (2013), s. 489-507. ISSN 2041-6695

Grant CEP: GA ČR(CZ) GAP407/12/2528

Institucionální podpora: RVO:68081740

Klíčová slova: sight recovery * blindness * visual deprivation * object agnosia * prosopagnosia

Kód oboru RIV: AN - Psychologie

<http://i-perception.perceptionweb.com/fulltext/i04/i0611.pdf>

Trvalý odkaz: <http://hdl.handle.net/11104/0225564>

 DOI: dx.doi.org/10.1068/i0611

0393942 - PSU-E 2014 RIV RU rus J - Článek v odborném periodiku

Šolcová, Iva - Vinokhodova, A.

Lokus kontrolja, ustojčivost' k stressu i ličnostnyj rost učastnikov eksperimenta „Mars-500“.

[Control locus, stress resistance and personal growth of the participants in experiment Mars-500.]

Aviakosmicheskaia i ekologičeskaia meditsina. Roč. 47, č. 3 (2013), s. 24-29. ISSN 0233-528X

Grant CEP: GA ČR(CZ) GAP407/11/2226

Institucionální podpora: RVO:68081740

Klíčová slova: stress-related growth * Mars-500 * proactive coping * resilience

Kód oboru RIV: AN - Psychologie

Trvalý odkaz: <http://hdl.handle.net/11104/0222284>

0383668 - PSU-E 2014 RIV US eng J - Článek v odborném periodiku

Zábrowská, Kateřina - Květon, Petr

Prevalence and forms of workplace bullying among university employees.

Employee Responsibilities and Rights Journal. Roč. 25, č. 2 (2013), s. 89-108. ISSN 0892-7545


Grant CEP: GA ČR GPP407/10/P146

Institucionální podpora: RVO:68081740

Klíčová slova: workplace bullying * higher education * Negative Acts Questionnaire-Revised

Kód oboru RIV: AN - Psychologie

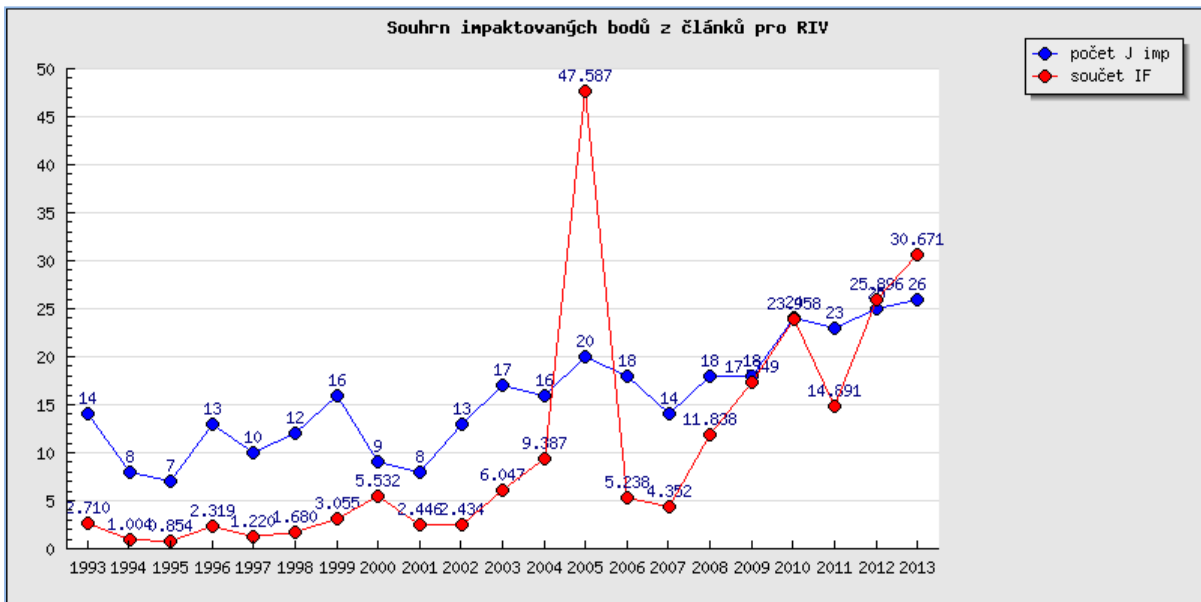
Trvalý odkaz: <http://hdl.handle.net/11104/0224334>

 DOI: [10.1007/s10672-012-9210-x](http://dx.doi.org/10.1007/s10672-012-9210-x) 0398690 - PSU-E 2014 RIV US eng J - Článek v odborném periodiku

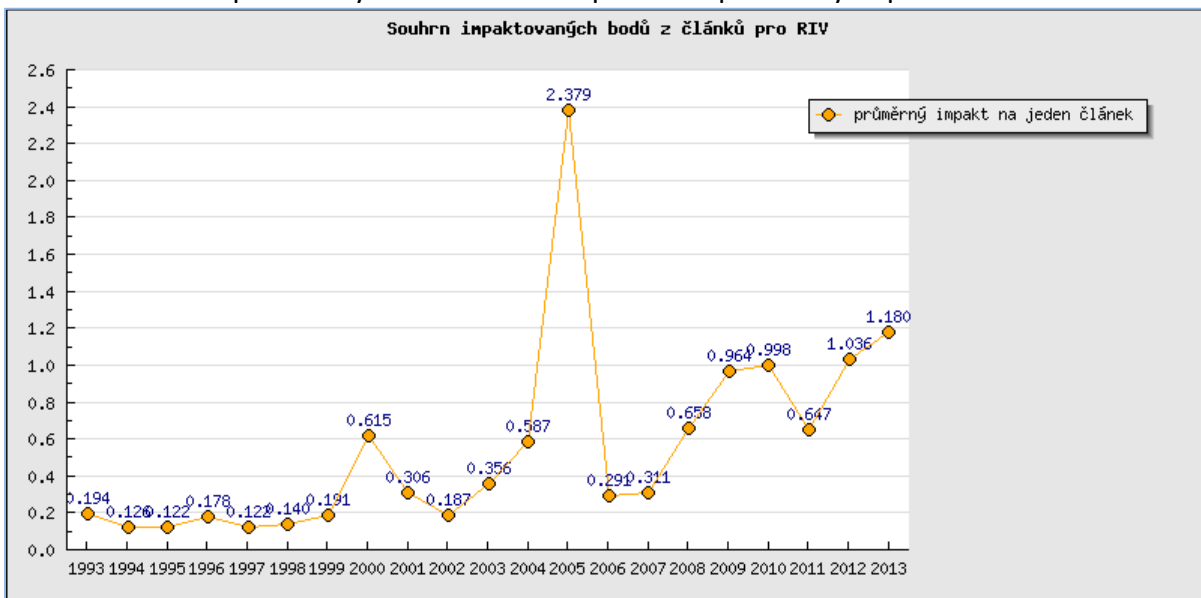
Příloha č. 2 Výroční zprávy PSÚ AV ČR, v. v. i.

Analýza publikační činnosti PSÚ AV ČR, v. v. i. v letech 1993-2013

Graf 1. Souhrn impaktovaných bodů z článků pro RIV – počet impaktových publikací a součet impakt faktorů



Graf 2. Souhrn impaktovaných bodů z článků pro RIV – průměrný impakt



Aktualizace dat grafických výstupů: 11. 3.2014

Poznámka ke Grafům 1 a 2.

V roce 2005 publikovala PhDr. Martina Hřebíčková, Dr. DSc., jako spoluautorka stať v časopisu Science.

Grafy č. 1 a 2 - Souhrn impaktovaných bodů z článků pro RIV v letech 1993 - 2013

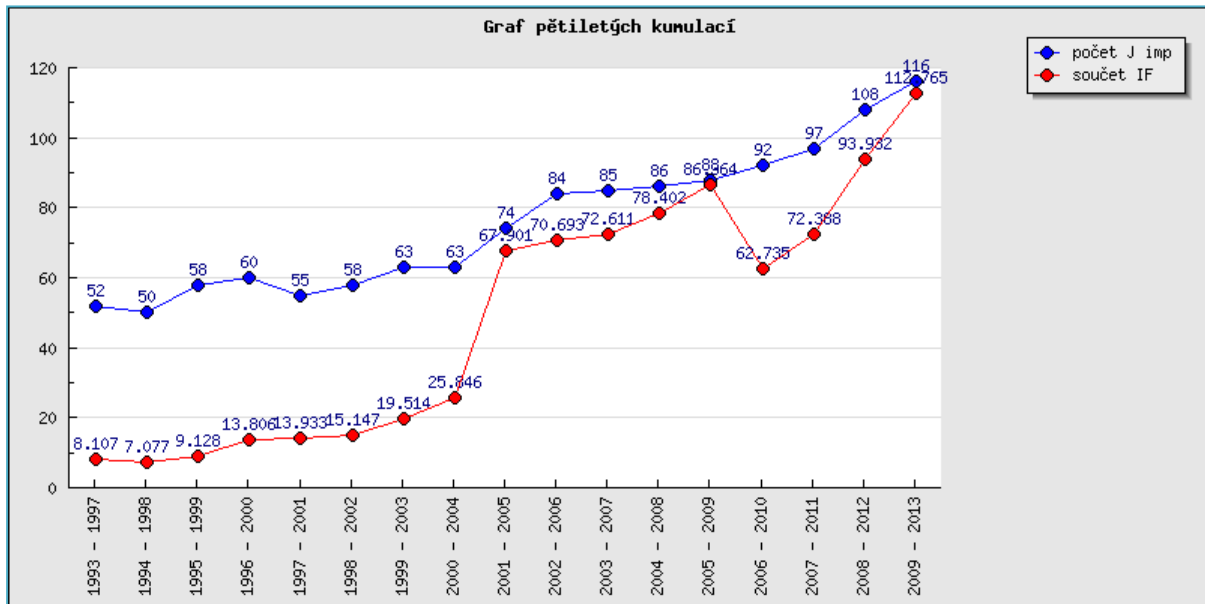
	1993	1994	1995	1996	1997	1998	1999	2000	2001	2002
Počet J imp	14	8	7	13	10	12	16	9	8	13
Součet IF	2.710	1.004	0.854	2.319	1.220	1.680	3.055	5.532	2.446	2.434
Průměrný impakt na jeden článek	0.194	0.126	0.122	0.178	0.122	0.140	0.191	0.615	0.306	0.187

	2003	2004	2005	2006	2007	2008	2009	2010	2011	2012	2013
Počet J imp	17	16	20	18	14	18	18	24	23	25	26
Součet IF	6.047	9.387	47.587	5.238	4.352	11.838	17.349	23.958	14.891	25.896	30.671
Průměrný impakt na jeden článek	0.356	0.587	2.379	0.291	0.311	0.658	0.964	0.998	0.647	1.036	1.180

Aktualizace dat grafických výstupů: 24. 4.2014

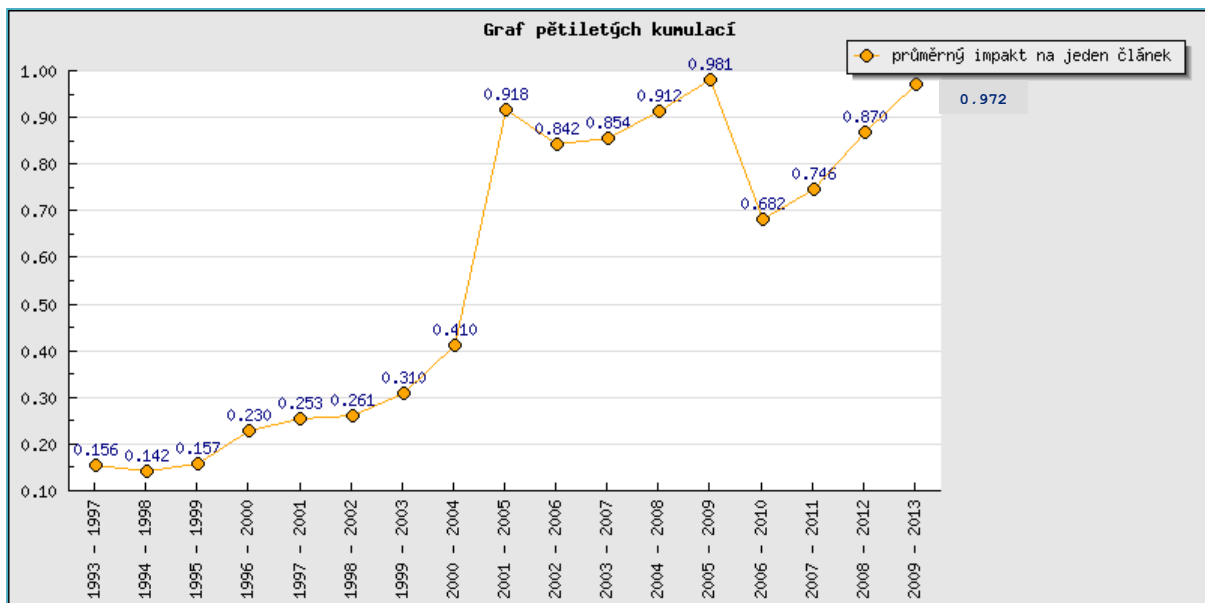
Graf 3.

Graf s pětiletou kumulací - Souhrn impaktovaných bodů z článků pro RIV – počet impaktových publikací a součet impakt faktorů



Graf 4.

Graf s pětiletou kumulací - Souhrn impaktovaných bodů z článků pro RIV – průměrný impakt



Aktualizace dat grafických výstupů: 24. 4.2014

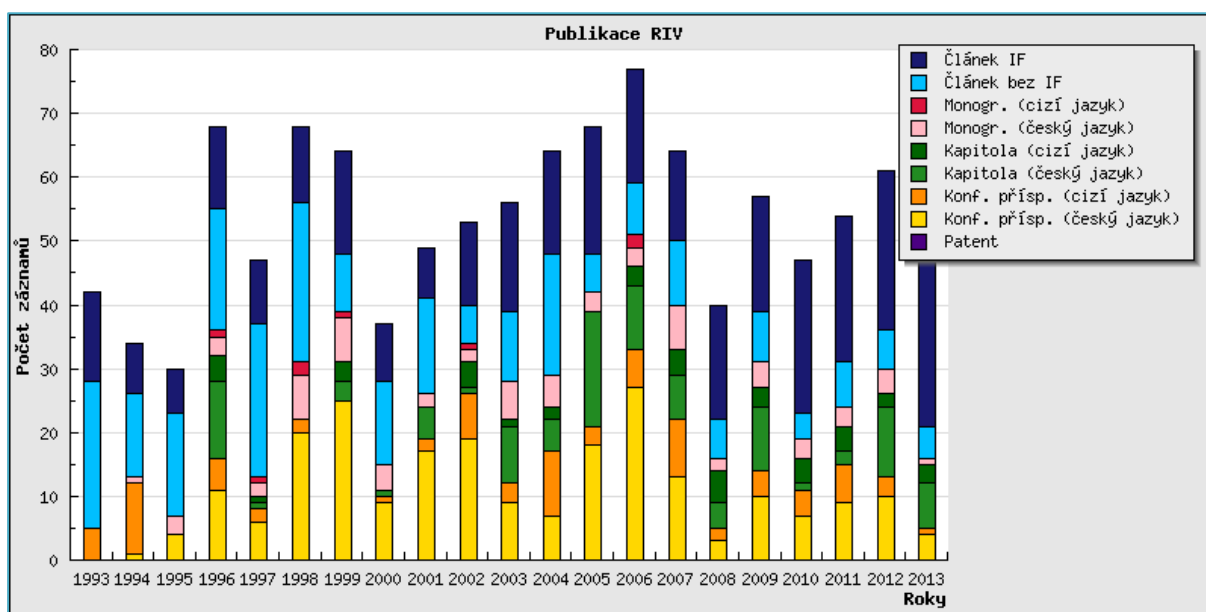
Graf s pětiletou kumulací č. 3. a 4. - Souhrn impaktovaných bodů z článků pro RIV

	1993 - 1997	1994 - 1998	1995 - 1999	1996 - 2000	1997 - 2001	1998 - 2002	1999 - 2003	2000 - 2004	2001 - 2005
Počet J imp	52	50	58	60	55	58	63	63	74
Součet IF	8.107	7.077	9.128	13.806	13.933	15.147	19.514	25.846	67.901
Průměrný impakt na jeden článek	0.156	0.142	0.157	0.230	0.253	0.261	0.310	0.410	0.918

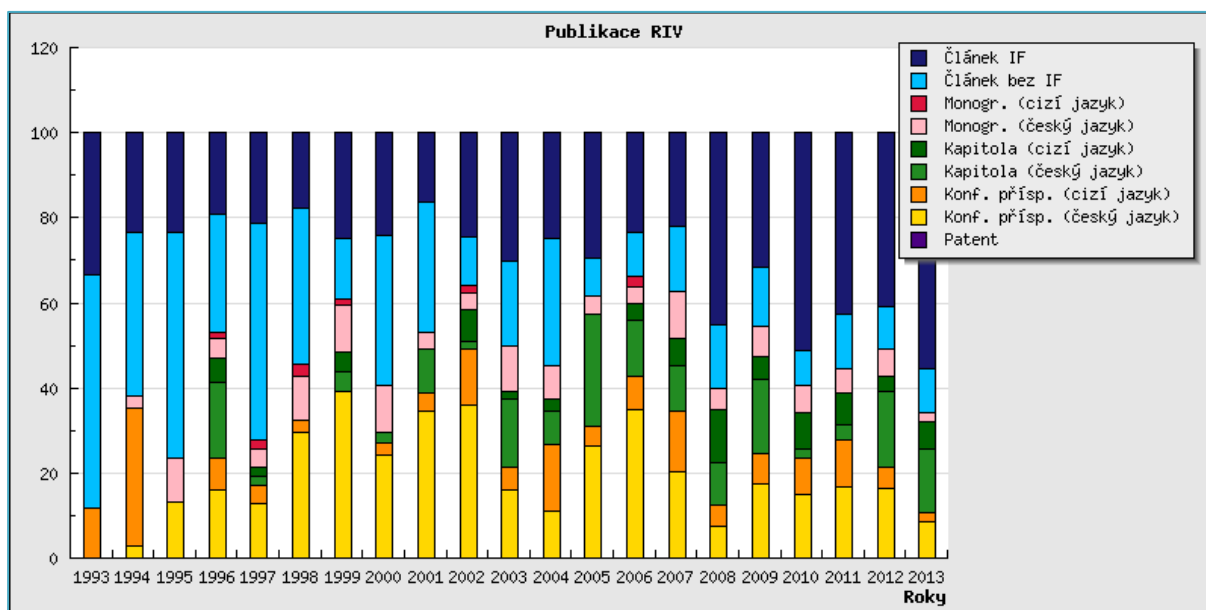
	2002 - 2006	2003 - 2007	2004 - 2008	2005 - 2009	2006 - 2010	2007 - 2011	2008 - 2012	2009 - 2013	2010- 2014
Počet J imp	84	85	86	88	92	97	108	116	102
Součet IF	70.693	72.611	78.402	86.364	62.735	72.388	93.932	112.765	102.483
Průměrný impakt na jeden článek	0.842	0.854	0.912	0.981	0.682	0.746	0.870	0.972	1.005

Aktualizace dat grafických výstupů: 24. 4.2014

Graf 5. Struktura publikací dle databáze RIV – Absolutní hodnoty.



Graf 6. Struktura publikací dle databáze RIV – Relativní četnosti.



Aktualizace dat grafických výstupů: 24. 4. 2014

Grafy č. 5 a 6 - Publikace dle databáze RIV

	1993	1994	1995	1996	1997	1998	1999	2000	2001	2002	2003	2004	2005	2006	2007	2008	2009	2010	2011	2012	2013
Článek IF	14	8	7	13	10	12	16	9	8	13	17	16	20	18	14	18	18	24	23	25	26
Článek bez IF	23	13	16	19	24	25	9	13	15	6	11	19	6	8	10	6	8	6	7	6	5
Monogr. (cizí jazyk)	0	0	0	1	1	2	1	0	0	1	0	0	0	2	0	0	0	0	0	0	0
Monogr. (český jazyk)	0	1	3	3	2	7	7	4	2	2	6	5	3	3	7	2	4	4	3	4	1
Kapitola (cizí jazyk)	0	0	0	4	1	0	3	0	0	4	1	2	0	3	4	5	3	4	4	1	3
Kapitola (český jazyk)	0	0	0	12	1	0	3	1	5	1	9	5	18	10	7	4	12	4	2	11	7
Konf. přisp. (cizí jazyk)	5	11	0	5	2	2	0	1	2	7	3	10	3	6	9	2	4	5	6	3	1
Konf. přisp. (český jazyk)	0	1	4	11	6	20	25	9	17	19	10	7	18	27	13	3	10	7	9	10	4
Patent	0	0	0	0	0	0	0	0	0	0	0	0	0	0	0	0	0	0	0	0	0

Aktualizace dat grafických výstupů: 24. 4.2014



Vydal:

Psychologický ústav AV ČR, v. v. i.

Veveří 97, 602 00 Brno

IČ: 68081740

Tel.: +420532290270

E-mail: info@psu.cas.cz

<http://www.psu.cas.cz>