



Psychologický ústav AV ČR, v.v.i.

**Výroční zpráva o činnosti a hospodaření za rok
2012**

Dozorčí radou pracoviště projednána dne: 29.5.2013

Radou pracoviště schválena dne: 11.6.2013

V Brně dne 11.6.2013

Zpracovali:

Prof. PhDr. Marek Blatný, DrSc., PhDr. Martina Hřebíčková, Dr. DSc., Prof. PhDr. Tomáš Urbánek, Ph.D., Mgr. Radovan Šíkl, Ph.D., PhDr. Iva Šolcová, Ph.D., Doc. PhDr. František Baumgartner, CSc., Ivona Kubíková, Dis.

Vydal:

Psychologický ústav AV ČR, v.v.i.

Veveří 97, 602 00 Brno

IČ:68081740

Tel.: +420532290270

E-mail: info@psu.cas.cz

<http://www.psu.cas.cz>

I. Informace o složení orgánů veřejné výzkumné instituce a o jejich činnosti či o jejich změnách

a) Výchozí složení orgánů pracoviště

Ředitel pracoviště: **Prof. PhDr. Marek Blatný, DrSc.**
Jmenován s účinností od : **1. 6. 2007 do 31.5.2012; od 1.6.2012**

Rada pracoviště zvolena dne 5. 1. 2012 ve složení:

Předseda: PhDr. Iva Šolcová, Ph.D. - Psychologický ústav AV ČR, v.v.i.

Místopředseda: Prof. MUDr. Michal Hrdlička, CSc.- Dětská psychiatrická klinika, FN Motol

Členové:

Prof. PhDr. Marek Blatný, DrSc. - Psychologický ústav AV ČR, v.v.i.
PhDr. Martina Hřebíčková, Dr., DSc. - Psychologický ústav AV ČR, v.v.i.
Prof. PhDr. Ivo Čermák, CSc. - Psychologický ústav AV ČR, v.v.i. – od 25. 4.2012
PhDr. Filip Smolík, PhD. - Psychologický ústav AV ČR, v.v.i.
Mgr. Radovan Šikl, Ph.D. - Psychologický ústav AV ČR, v.v.i. – do 24. 4.2012
Prof. PhDr. Tomáš Urbánek, Ph.D. - Psychologický ústav AV ČR, v.v.i.
Doc. Mgr. Peter Halama, PhD. - Ústav experimentálnej psychológie SAV
Doc. PhDr. Vladimír Kebza, CSc. - Státní zdravotní ústav Praha

Tajemník: Ivona Kubíková, Dis. - Psychologický ústav AV ČR, v.v.i.

Dozorčí rada jmenována dne 1.5.2007 ve složení:

Předseda: Doc. PhDr. Radomír Vlček, CSc. - člen Vědecké rady AV ČR, člen Akademického sněmu AV ČR, vedoucí brněnské pobočky Historického ústavu AV ČR, v.v.i.

Místopředseda: PhDr. Oliva Řehulková - Psychologický ústav AV ČR, v.v.i.

Členové:

Doc. PhDr. Tomáš Kubíček, Ph.D. - Ústav pro českou literaturu AV ČR, v.v.i.
Prof. PhDr. Jiří Mareš, CSc. - přednosta Ústavu soc. lékařství, LF HK
Prof. PhDr. Ladislav Rabušic, CSc. - děkan Fakulty sociálních studií MU

Tajemník: Ivona Kubíková, Dis. - Psychologický ústav AV ČR, v.v.i.

Dozorčí rada jmenována dne 1.5.2012 ve složení:

Předseda: Doc. PhDr. Radomír Vlček, CSc. - člen Vědecké rady AV ČR, člen Akademického sněmu AV ČR, vedoucí brněnské pobočky Historického ústavu AV ČR, v.v.i.

Místopředseda: Doc. PhDr. František Baumgartner, CSc. - Psychologický ústav AV ČR, v.v.i.

Členové:

Prof. PhDr. Ladislav Rabušic, CSc. - děkan Fakulty sociálních studií MU
PhDr. Jana Pospíšilová, Ph.D. - Etnologický ústav AV ČR, v.v.i., vedoucí pracoviště Brno
Prof. PhDr. Milan Pol, CSc. - Ústav pedagogických věd FF MU, vedoucí Ústavu

Tajemník: Ivona Kubíková, Dis. - Psychologický ústav AV ČR, v.v.i.

b) Změny ve složení orgánů:

Ke dni 31.5.2012 skončilo pětileté funkční období ředitele pracoviště. Na základě výběrového řízení byl ke dni 1.6.2012 jmenován do funkce prof. PhDr. Marek Blatný, DrSc.

Dne 24. 4. 2012 proběhla dovolba člena Rady PSÚ z důvodu skončení volebního období člena Rady. Tajným hlasováním byl zvolen prof. PhDr. Ivo Čermák, CSc. z Psychologického ústavu AV ČR, v.v.i.

Ke dni 30.4.2012 skončilo pětileté funkční období Dozorčí rady PSÚ. Ke dni 1.5.2012 byla jmenována nová Dozorčí rada, jejíž složení je uvedeno v předchozím bodu.

c) Stručná historie Psychologického ústavu AV ČR, v.v.i.

Psychologický ústav bývalé Československé akademie věd v Praze s pobočkou v Brně byl založen 1. 4. 1967. Vznikl ze dvou pracovišť: 1. Ze společného oddělení Psychologického ústavu Univerzity Karlovy a Pedagogického ústavu Jana Ámose Komenského ČSAV se zaměřením na obecnou a sociální psychologii, které bylo založeno již v roce 1957 z iniciativy profesora PhDr. Jana Doležala a profesora PhDr. Otokara Chlupa jako první krok k budoucímu samostatnému psychologickému pracovišti v ČSAV. 2. Z oddělení pedagogické a vývojové psychologie Pedagogického ústavu Jana Ámose Komenského ČSAV. Tato dvě pracoviště se stala základem oddělení sociální psychologie a oddělení psychologie učení a vývoje samostatného ústavu. Nově bylo konstituováno oddělení psychologie osobnosti. Prvním ředitelem Psychologického ústavu ČSAV se stal profesor PhDr. et RNDr. Vladimír Tardy, který vedl i oddělení psychologie osobnosti.

Z brněnské pobočky ústavu se k 1. 1. 1970 stala Psychologická laboratoř ČSAV. Jejím ředitelem se stal profesor PhDr. Vilém Chmelař. Tyto dvě instituce odborně spolupracovaly, ale byly nezávislé. Psychologický ústav ČSAV uspořádal během sedmdesátých a osmdesátých let několik mezinárodních konferencí na široce pojaté téma psychologie učení. Poslední z těchto konferencí, tentokrát s důrazem na psychický vývoj, se konala v Praze v roce 1991.

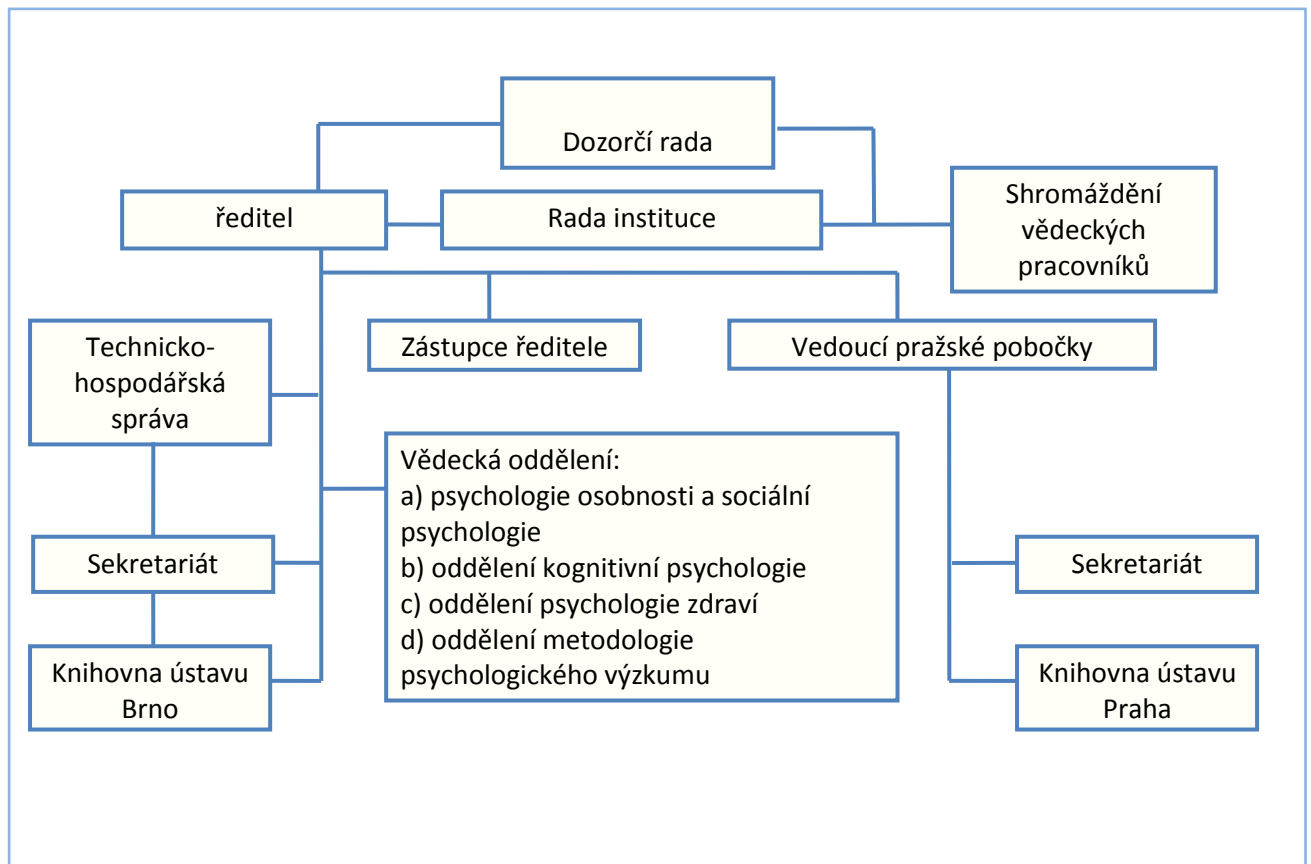
Psychologický ústav se od svého založení významně podílel na vydávání časopisu Československá psychologie s podtitulem časopis pro psychologickou teorii a praxi. Časopis vycházel sice již od roku 1957, ale od založení ústavu je s ním těsně spjat.

V roce 1983 byla Psychologická laboratoř ČSAV v Brně spolu s dalšími společensko-vědními pracovišti včleněna do Ústavu pro výzkum společenského vědomí jako psychologické oddělení. To bylo připojeno na vlastní žádost k Psychologickému ústavu ČSAV v Praze na jaře roku 1990.

Společenské změny po listopadu 1989 znamenaly na jedné straně zřízení vědecké rady jako výrazného demokratického prvku v organizaci vědecké práce, otevření pracoviště světu, mezinárodní spolupráci, svobodnou volbu témat bádání a otevřenou vědeckou diskusi, na druhé straně výraznou redukci počtu pracovníků a zrušení některých oddělení v průběhu několika fází transformačního procesu, kterým nejprve ČSAV a poté AV ČR prošla.

Na přelomu let 1992 a 1993 byla v návaznosti na dělení federálního státu a vznik samostatné České republiky Československá akademie věd transformována do AV ČR. V roce 1993 bylo v souvislosti se změnou ve vedení Psychologického ústavu AV ČR přeneseno ředitelství ústavu z Prahy do Brna. Od té doby pracovaly v Praze dvě pobočky ústavu, z nichž jedna (zabývající se především výzkumem stresu) byla později zrušena a její pracovníci přešli do resortu ministerstva obrany. Od roku 2003 pracují v ústavu čtyři oddělení, jejichž členy jsou jak brněnští, tak pražští pracovníci: oddělení sociální psychologie a psychologie osobnosti, oddělení kognitivní psychologie, oddělení psychologie zdraví a oddělení psychologické metodologie. Tato oddělení vymezují a charakterizují i hlavní oblasti výzkumu, realizovaného v Psychologickém ústavu AV ČR.

d) Organizační schéma pracoviště



e) Informace o činnosti orgánů pracoviště

• Ředitel - hlavní aktivity provedené v řízení pracoviště

Hlavní aktivity ředitele provedené v řízení pracoviště v r. 2012 se týkaly zejména aplikace závěrů, které vyplynuly z Hodnocení výzkumné činnosti pracovišť AV ČR za roky 2005 – 2009 a z přípravy koncepce PSÚ pro roky 2012 až 2017, do činnosti ústavu. Ve věcné rovině jde o strategii podpory experimentálního výzkumu v PSU, průběžného integrování nových témat do stávajícího výzkumného zaměření ústavu a posílení publikační činnosti v mezinárodních časopisech. V rovině řízení ústavu a organizace výzkumné činnosti jde o vytvoření systému pracovních skupin pro podporu vnitroustavní spolupráce a projektového řízení, které doplnily stávající administrativní členění ústavu do vědeckých oddělení. Na úrovni meziústavní a mezinárodní spolupráce ředitel podpořil vybrané perspektivní projekty, které formalizoval pomocí smluv o spolupráci.

1. Úprava struktury PSÚ a zavedení systému pracovních skupin

Ředitel připravil v průběhu r. 2012 návrh na sloučení Odd. psychologie osobnosti a sociální psychologie s Odd. psychologie zdraví. Návrh projednala Rada PSÚ na svém zasedání

20. června s tím, že sloučení oddělení proběhne k 1. 1. 2013. Hlavním důvodem pro sloučení oddělení byla tematická blízkost řešených projektů.

Pro posílení vnitroústavní spolupráce byla dále struktura oddělení doplněna o systém pracovních skupin. Vzniklo osm pracovních skupin sdružených kolem víceletých projektů, případně řešících dlouhodobě i několik vzájemně souvisejících projektů

2. Dislokace pražské pobočky

V roce 2012 se uskutečnilo plánované přestěhování pražské části ústavu z dočasného působiště v prostorách Národohospodářského ústavu v ulici Politických vězňů do nového objektu AV v ulici Hybernská. Oproti předpokládanému termínu (počátek roku 2012) proběhlo v prosinci 2012. Ředitel se zúčastnil několika kontrolních dnů stavby, hlavní jednání za PSÚ však vedla vedoucí pražské pobočky PhDr. Iva Šolcová, PhD. a PhDr. Filip Smolík, Ph.D.

3. Vnitřní předpisy

a) Mzdový předpis PSÚ

Ředitel ve spolupráci s vedoucí Hospodářské správy, Ivonou Kubíkovou, DiS., připravil nový mzdový předpis. Stávající mzdový předpis zohledňoval léta odpracované praxe, avšak vzhledem ke stagnantnímu rozpočtu AV ČR nebylo možné tuto část mzdového předpisu v posledních třech letech uplatňovat. Docházelo tak k nerovnosti ve finančním hodnocení pracovníků, kdy zejména mladší pracovníci měli vzhledem k menšímu počtu odpracovaných let nižší mzdu při zařazení do stejné tarifní třídy a při srovnatelném pracovním výkonu. Vzhledem k tomu, že ani ve střednědobém výhledu nebude rozpočet AV ČR pravděpodobně navyšován, ředitel přistoupil ke sjednocení mzdy v jednotlivých tarifních třídách na horní hranici dosavadního mzdového rozpětí. Návrh projednala Rada PSÚ na svém zasedání 20. června 2012.

Ředitel ve spolupráci s vedoucí Hospodářské správy Ivonou Kubíkovou, DiS., připravil dále dodatek ke Mzdovému předpisu PSÚ, který upravuje výši mezd a pracovních úvazků v projektech podporovaných GA ČR.

b) Směrnice o Očekávaném vědeckém výkonu

Pro posílení publikační činnosti v mezinárodních časopisech s IF navrhl ředitel změnu Směrnice č. 16 o Očekávaném vědeckém výkonu přijatou Radou PSÚ 15. 12. 2010. Směrnice dosud ukládala povinnost publikovat v mezinárodních časopisech s IF pouze vedoucím vědeckým pracovníkům. Novelizovaná směrnice ukládá tuto povinnost i vědeckým pracovníkům (kvalifikační stupeň V5 dle Mzdového předpisu PSÚ AV ČR). Návrh projednala a schválila Rada PSÚ dne 20. června 2012.

4. Rozvíjení meziústavní spolupráce ústavu.

V roce 2012 uzavřel PSÚ Smlouvu o spolupráci (Agreement on Cooperation) s The Institute for Biomedical Problems, State Research Center of the Russian Federation, Russia (IMBP),

kteřá byla doplněna na národní úrovni smlouvou s dalším participujícím subjektem, Dohodou o spolupráci v rámci Centra pro kosmický výzkum s QEDGROUP, a.s. V roce 2012 byla spolupráce rozšířena o Jihočeskou univerzitu, s níž byla uzavřena další Dohoda o spolupráci v rámci Centra pro kosmický výzkum.

• **Rada pracoviště (dále RPSÚ) - data zasedání, výběr významných záležitostí projednaných radou pracoviště, odkaz na zápisy ze zasedání**

Data zasedání:

- 18. ledna 2012
 - Volba předsedy a místopředsedy RPSÚ
 - RPSÚ vyhlásila veřejné výběrové řízení na obsazení funkce ředitele PSÚ a jmenovala konkurzní komisi

- 27. dubna 2012
 - Dovolba člena RPSÚ
 - Projednání doporučení výběrové komise pro obsazení funkce ředitele
 - Projednání zprávy o činnosti a hospodaření PSÚ za rok 2011
 - Projednání Zprávy auditora o ověření účetní uzávěrky a Zprávy o prověřce Výroční zprávy za rok 2011
 - Vývoj dislokace pražské pobočky PsÚ
 - Prof. Blatný informoval členy RPSÚ o složení nové Dozorčí rady ústavu jmenované ke dni 1.5.2012

- 20. června 2012
 - volba Etické komise PSÚ na funkční období 5. 1. 2012 -4. 1. 2017
 - Projednání nového Mzdového předpisu PSÚ
 - Projednání návrhu na zřízení systému pracovních skupin
 - Projednání návrhu na spojení Oddělení Sociální psychologie a Oddělení psychologie zdraví
 - Projednání směrnice o stanoveném Očekávaném vědeckém výkonu

- 17. prosince 2012
 - Projednání návrhu dodatku č. 9 ke Mzdovému předpisu PSÚ
 - Informování členů RPSÚ o proběhlých atestacích
 - Projednání návrhu Statutu AK PSÚ
 - Upravení Směrnice č. 16 o stanoveném Očekávaném vědeckém výkonu
 - Informování členů RPSÚ o proběhlé kontrole Finančního ředitelství a Krajské hygienické stanice

Jednání per rollam:

Návrhy, k jejichž projednání nebylo možné nebo účelné svolat zasedání RPSÚ, byly z rozhodnutí předsedy rozeslány členům RPSÚ k projednání mimo zasedání písemnou cestou, („per rollam“).

RPSÚ se formou per rollam vyjádřila k:

- Jmenování členů Rady Laboratoře behaviorálních a lingvistických studií
- Projednání návrhu Spisového a skartačního řádu
- Projednání návrhu PhDr. Jiřího Lukavského, Ph.D., na udělení Prémie Otto Wichterleho
- Projednání návrhů rozpočtu ústavu společně s rozpočtem Sociálního fondu
- Projednání návrhu grantového projektu dr. Polišínské s názvem „Neutralizační techniky v kontextu psychologických aspektů“
- Projednání návrhu grantového projektu Prof. Blatného (v projektu jako spolunavrhovatel)
- Projednání návrhu grantového projektu dr. Zábrodské s názvem „Kvalita pracovního prostředí a well-being zaměstnanců ve veřejném vysokém školství“
- Projednání návrhu grantového projektu dr. Smolíka s názvem „Osvojování české gramatiky: pravidla, kontext a teorie mysli“
- Projednání návrhu grantového projektu dr. Graf s názvem „Determinanty vztahů mezi skupinami: integrovaný model meziskupinových postojů, kontaktu, osobnostních a sociálních faktorů“
- Projednání návrhu grantového projektu dr. Šimečka s názvem „Prostorové vnímání plošných scén“
- Projednání návrhu grantového projektu dr. Lukavského s názvem „Osobnost a spontánní mozková aktivita během klidu a sledování filmu: vzájemný vztah a strukturální determinanty“
- Projednání návrhu grantového projektu dr. Klicperové s názvem „Psychologie demokracie: Demokratický charakter a občanská slušnost – srovnávací studie demokratických dispozic a projevu“
- Projednání návrhu grantového projektu s názvem „Rysy osobnosti jako mediátory účinnosti kognitivního tréninku“ jehož navrhovatelem je prof. Urbánek
- Projednání návrhu grantového projektu s názvem: „Zajištění účasti českých psychologů v řídicích orgánech mezinárodních společností oboru psychologie“, podávaného u MŠMT v programu INGO II. Navrhovatelem je PSÚ, spoluřešiteli jsou: Psychiatrické centrum Praha, Univerzita Karlova v Praze, Masarykova univerzita v Brně, Jihočeská univerzita v Českých Budějovicích, Česká zemědělská univerzita v Praze.
- Projednání návrhu Dohody o spolupráci uzavírané v rámci Centra pro kosmický výzkum s přístupující Jihočeskou univerzitou v Českých Budějovicích.
- Projednání složení atestační komise a Kritérií pro hodnocení vědeckého přínosu.

Odkaz na zápisy ze zasedání Rady PSÚ: www.psu.cas.cz/dokumenty

- **Dozorčí rada - data zasedání, stanoviska**

Dozorčí rada Psychologického ústavu AV ČR, v. v. i. (dále jen Dozorčí rada PSÚ) plnila v roce 2012 úkoly v souladu se zákonem č. 341/2005 Sb., o veřejných výzkumných institucích (dále jen Zákon) a řídila se při svém jednání Stanovami Akademie věd České republiky, svým jednacím řádem a dalšími vnitřními předpisy AV ČR.

Před každým jednáním byly rozeslány členům Dozorčí rady PSÚ příslušné materiály a z každého jednání byl pořízen zápis.

Zasedání Dozorčí rady PSÚ se účastnil vždy ředitel pracoviště prof. PhDr. Marek Blatný, DrSc., který je také členem Rady pracoviště.

Dozorčí rada PSÚ se sešla v roce 2012 celkem na třech zasedáních, z toho jedno zasedání proběhlo formou per rollam.

Na prvním zasedání konaném dne 30. 3. 2012 byla projednána zpráva o činnosti Dozorčí rady PSÚ za rok 2011 a Výroční zpráva o činnosti a hospodaření PSÚ za rok 2011.

Dozorčí rada PSÚ dále projednala zprávu o hospodaření PSÚ za rok 2011 a zprávu auditora o ověření účetní závěrky, jejíž závěry byly bez výhrad.

Členové Dozorčí rady PSÚ byli seznámeni s návrhem rozpočtu pracoviště na rok 2011.

Byl také projednán návrh dodatku č. 4 ke Smlouvě o nájmu nebytových prostor ze dne 29. 2. 2008, který hodlal Psychologický ústav AV ČR, v.v.i. (dále jen PSÚ) uzavřít s Knihovnou AV ČR, v. v. i. Předložený návrh smlouvy byl schválen bez připomínek a byl vydán předchozí písemný souhlas podle ustanovení § 19, odst. 1, písm. b) Zákona ke sjednání této smlouvy.

Na druhém zasedání konaném dne 29. 10.2012 byli nově zvolení členové DR seznámeni s jednacím řádem Rady, který je vnitřním předpisem pracoviště podle §20 odst. 1 bodu f zákona č. 341/2005 Sb., o veřejných výzkumných institucích.

Dozorčí rada se seznámila se základními údaji o pracovišti a byl jmenován tajemník DR.

Členové Dozorčí rady PSÚ byli na tomto zasedání dále informováni o plánovaných atestacích a o novém mzdovém předpisu PSÚ.

Členové Dozorčí rady PSÚ byli také seznámeni s vývojem dislokace pražské pobočky PSÚ.

Odkaz na zápisy z jednání Dozorčí rady PSÚ: www.psu.cas.cz/dokumenty

II. Informace o změnách zřizovací listiny

K žádným změnám ve zřizovací listině Psychologického ústavu AV ČR, v.v.i. nedošlo.

III. Hodnocení hlavní činnosti

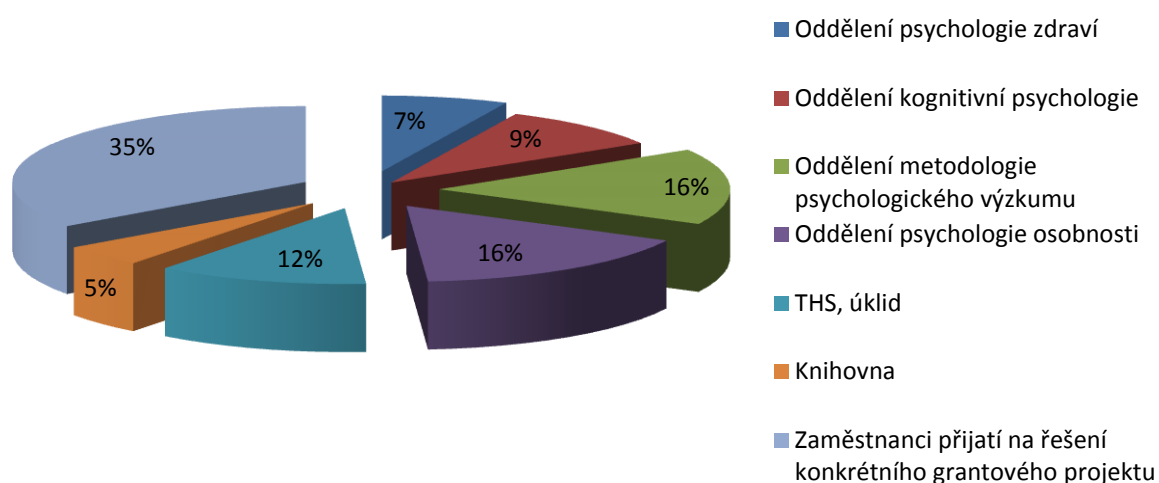
1. Vědecká (hlavní) činnost pracoviště a uplatnění jejích výsledků

1a) Stručná charakteristika vědecké (hlavní) činnosti pracoviště

Předmětem hlavní činnosti PSÚ je vědecký výzkum vybraných klíčových problémů v oblasti sociální psychologie a psychologie osobnosti, kognitivní psychologie, psychologie zdraví a metodologie.

- 1) Pracovníci **oddělení psychologie osobnosti a sociální psychologie** se zaměřili zejména na studium vývoje osobnosti v dospělosti, na problematiku šikany na základních školách, zkoumání meziskupinových kontaktů v příhraničních regionech ČR a na analýzu postojů k menšinám v kontextu studia demokracie. Byla publikována monografie věnovaná teoriím celoživotního vývoje člověka, které popisují a vysvětlují změny v psychice objevující se od narození až po smrt. Počet pracovníků zařazených v roce 2012 do oddělení byl 7.
- 2) V **oddělení metodologie psychologického výzkumu** vznikla monografie věnovaná práci s Tematicko-apercepčním testem. Pokračovala také interdisciplinární spolupráce s odborníky z oborů psychiatrie a neurověd. Byly také publikovány články z oblasti psychometriky a kvantitativní studie šikany ve vysokoškolském prostředí. Počet pracovníků zařazených v roce 2012 do oddělení byl 7.
- 3) V rámci **oddělení kognitivní psychologie** pokračoval výzkum zrakového vnímání. Pozornost byla věnována zejména oblasti vnímání prostoru a prostorové představivosti; studována byla rovněž specifika zrakového vnímání osob s navraceným zrakem a jedinců dlouhodobě žijících v uzavření (projekt Mars-500). Dlouhodobě je rozvíjený i výzkum osvojování jazyka. Počet pracovníků zařazených v roce 2012 do oddělení byl 4.
- 4) V **oddělení psychologie zdraví** pokračoval výzkum resilience, a to v průřezových i longitudinálních studiích. U dospělých subjektů byly dále sledovány prediktory a souvislosti silných stránek osobnosti, psychologický kontext fyziologických stresorů, psychologické důsledky ekonomické recese a posttraumatický růst. Zvláštní pozornost byla věnována psychické zátěži a důsledkům chronického stresu v lékařských profesích. U zdravých dětských subjektů probíhal interdisciplinární výzkum raného vývoje psychosociálních vztahů k dospělým a vrstevníkům a jejich neurohormonálních souvislostí. Počet pracovníků zařazených v roce 2012 do oddělení byl 3.

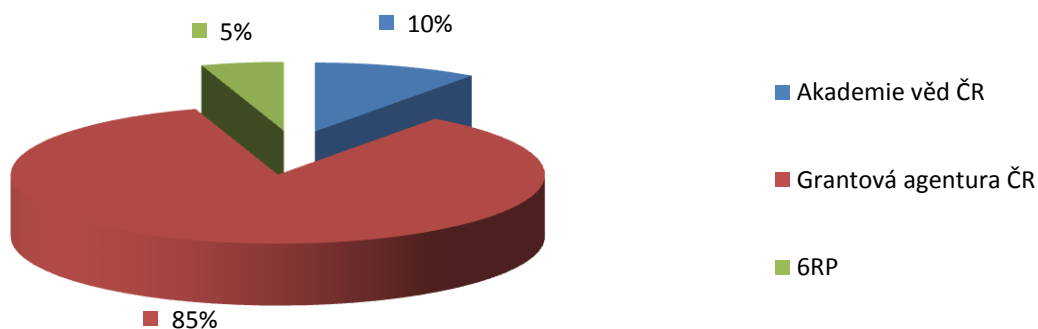
Graf 1. Podíl zaměstnanců zařazených do jednotlivých výzkumných oddělení v %



1b) Počet realizovaných grantů, projektů a dotací (Graf 2)

1 Pořadové číslo	2 Poskytovatel	3 Institucionální dotace	4 Grant	5 Projekt	6 Dotace
1.	Z kapitol státního rozpočtu celkem	1	18	1	0
	v tom: Akademie věd ČR	1		1	
	Grantová agentura AV ČR		0		
	Grantová agentura ČR		17		
2.	Zahraniční zdroje				
	6RP		1		

Graf. 2 Struktura realizovaných grantů, projektů a dotací v %



**1c) Souhrnné údaje o projektech podporovaných ze státního rozpočtu ČR řešených
v Psychologickém ústavu AV ČR, v.v.i. v roce 2012**

1	2	3	4	5	6
Identifikační kód projektu	Identifikační kód poskytovatele	Název projektu	Rok zahájení řešení projektu	Rok ukončení řešení projektu	Název partnera - hlavního příjemce
GA406/09/1255	GA ČR	Psychosociální potřeby a kvalita života zdravých sourozenců onkologicky nemocných dětí.	2009	2012	Masarykova univerzita / Lékařská fakulta
GA406/09/2003	GA ČR	Změny ve vnímání a paměti při dlouhodobé izolaci	2009	2012	Psychologický ústav AV ČR, v. v. i.
GA407/10/2410	GA ČR	Longitudinální výzkum optimálního vývoje: potenciál pražské a brněnské studie celoživotního vývoje člověka	2010	2014	Psychologický ústav AV ČR, v. v. i.
GA407/10/P146	GA ČR	Šikana a mobbing v terciárním vzdělávání: Možnosti kvalitativní metodologie jako výzkumného a intervenčního vývoje	2010	2012	Psychologický ústav AV ČR, v. v. i.
GA407/10/2047	GA ČR	Porozumění gramatice a lexikonu u batolat: větná shoda, slovosled, aktuální členění a jejich souvislosti s lexikem	2010	2012	Psychologický ústav AV ČR, v. v. i.
GA407/10/P610	GA ČR	Raná komunikace: Fyziologické koreláty sdílení emocí s ostatními během prvního roku života	2010	2012	Psychologický ústav AV ČR, v. v. i.
GA407/10/P607	GA ČR	Přesuny pozornosti a oční pohyby při sledování více objektů u zdravých dospělých	2010	2012	Psychologický ústav AV ČR, v. v. i.
GA407/10/2394	GA ČR	Meziskupinové postoje a meziskupinový kontakt v pěti středoevropských zemích	2010	2012	Psychologický ústav AV ČR, v. v. i.
GA407/10/P566	GA ČR	Vzah reálného a vnímaného prostoru v různých experimentálních situacích	2010	2012	Psychologický ústav AV ČR, v. v. i.
P407/11/2421	GA ČR	Kvalita života po léčbě nádorového onemocnění v dětském věku: longitudinální studie	2011	2015	FN Brno, Klinika dětské onkologie FN Brno

P407/11/2226	GA ČR	Dynamika resilience a jejích zdrojů u členů posádky v průběhu simulace dlouhodobého kosmického letu	2011	2013	Psychologický ústav AV ČR, v. v. i.
P407/11/2130	GA ČR	Rozličné verze kognitivní tréninkové metody N-back: srovnání efektivity ve zvyšování skóre fluidní inteligence	2011	2012	Psychologický ústav AV ČR, v. v. i.
P407/11/2397	GA ČR	Klasické a počítačem podporované metody v testování prostorové představivosti	2011	2013	Psychologický ústav AV ČR, v. v. i.
P407/121/0706	GA ČR	Psychologické aspekty reintegrace a resocializace pachatelů do společnosti	2012	2015	Psychologický ústav AV ČR, v. v. i.
P407/12/2325	GA ČR	Školní šikana jako proces – sociálně kognitivní analýza třídní šikany	2012	2014	Psychologický ústav AV ČR, v. v. i.
P407/12/2528	GA ČR	Longitudinální studie zrakového vnímání pacientů se zrakem navráceným po dlouhodobé senzorické deprivaci	2012	2014	Psychologický ústav AV ČR, v. v. i.
P407/12/2432	GA ČR	Komplexita jako výraz psychického života jedince	2012	2014	Psychologický ústav AV ČR, v. v. i.
M300251271	AV ČR	Faktory ovlivňující vztahy mezi skupinami: integrovaný model meziskupinových postojů, kontaktu, osobností a jazyka	2012	2013	Psychologický ústav AV ČR, v. v. i.

1d) Souhrnné údaje o projektech podporovaných z ostatních zdrojů řešených v Psychologickém ústavu AV ČR, v.v.i. v roce 2012

1 Identifikační kód projektu	2 Acronym	3 Název projektu	4 Rok zahájení řešení projektu	5 Rok ukončení řešení projektu	6 Mezinárodní koordinátor
CIT-CT-2006-028504	EUROSPHERE	Diversity and The European Public Sphere:Towards a Citizen's Europe	2007	2012	University of Bergen

1e) Výčet nejdůležitějších výsledků vědecké (hlavní) činnosti

1 Pořadové číslo	2 Výsledek	3 Číslo citace výstupu
1.	Studie o Déjà vu publikovaná v časopisu Cortex	1
2.	Studie o testování teorie paměti publikovaná v časopisu Cognitive Systems Research	2
3.	Studie předstírané hry u dětí v European Journal of Developmental Psychology	3
4.	Monografie o zrakovém vnímání vydaná v nakladatelství Grada	4

1f) Anotace vybraných výsledků z bodu 1c)

Pořadové číslo anotace: 1

Název česky:

Tajemství déjà vu odhaleno: strukturní anatomie déjà vu

Název anglicky:

Unveiling the mystery of déjà vu: The structural anatomy of déjà vu

Popis výsledku česky:

Popis výsledku česky: Déjà vu (DV) je široce rozšířená, fascinující a tajemná lidská zkušenost. Vyskytuje se jak u zdravých lidí, tak v případě nemoci, zejména jako tzv. aura v případech epilepsie spánkového laloku. Tento pocit nepřiměřené známosti (např. nějaké situace) přitahuje pozornost psychologů a neurovědů již více než jedno století, ale žádné široce přijímané vysvětlení fenoménu nepatologického DV stále neexistuje. V této studii jsme se zabývali rozdíly ve stavbě mozku mezi zdravými jedinci se zážitky a bez zážitků DV s použitím nové vícerozměrné neurovizuální metody, Source-Based Morphometry. Analýza odhalila řadu korových (převážně mesiotemporálních) a podkorových oblastí mozku, ve kterých se u jedinců uvádějících zážitky DV vyskytovalo významně méně šedé hmoty. V těchto oblastech koreloval objem šedé hmoty záporně s četností zážitků DV. Naše výsledky poprvé ukazují strukturní korelát DV u zdravých jedinců a podporují neurologické vysvětlení tohoto jevu. Formulujeme hypotézu, že zjištěné lokální snížení objemu šedé hmoty u subjektů zažívajících DV souvisí se změnami funkce hippocampu a postnatální neurogeneze, které působí na rozměry v hlubokých oblastech mozku.

Popis výsledku anglicky:

Déjà vu (DV) is a widespread, fascinating and mysterious human experience. It occurs both in healthy individuals and in disease, notably as an aura of temporal lobe epilepsy. This feeling of inappropriate familiarity (e.g. of some situation) has attracted interest from psychologists and neuroscientists for over a century, but still there is no widely agreed explanation for the phenomenon of non-pathological DV. In this paper we investigated differences in brain morphology between healthy subjects with and without DV experiences using a novel multivariate neuroimaging technique, Source-Based Morphometry. The analysis revealed a set of cortical (predominantly mesiotemporal) and subcortical regions of the brain in which there was significantly less gray matter in subjects reporting DV experiences. In these regions gray matter volume was inversely correlated with the frequency of DV experiences. Our results demonstrate a structural correlate of DV in healthy individuals for the first time and

support a neurological explanation for the phenomenon. We hypothesize that the observed local gray matter decrease in subjects experiencing DV reflects an alteration of hippocampal function and postnatal neurogenesis with resulting changes of volume in remote brain regions.

Citace výstupu: 1

Spolupracující subjekt: CEITEC

Kontaktní osoba (jméno, telefon, e-mail): Tomáš Urbánek, 532290120, tour@psu.cas.cz

Pořadové číslo anotace: 2

Název česky:

Počítačový model alocentrické a egocentrické prostorové paměti pomocí virtuálních agentů, aneb jak pomocí jednoduchých virtuálních agentů vytvářet komplexní počítačové modely

Název anglicky:

A computational model of the allocentric and egocentric spatial memory by means of virtual agents, or how simple virtual agents can help to build complex computational models

Popis výsledku česky:

Mnoho současných teorií paměti předpokládá existenci dvou systémů reprezentace prostoru – ve vztahu k pozorovateli (egocentrický systém) a mezi předměty navzájem (allocentrický). V našem výzkumu jsme se zaměřili na dva velmi podobné výzkumy prostorové paměti, které používají stejnou metodu, ale došly k protichůdným výsledkům. Ke srovnání obou výzkumů jsme použili tzv. virtuální agenty, což je metoda počítačové simulace umožňující testovat psychologické teorie. Na základě předchozích výzkumů jsme sestavili zjednodušený výpočetní model paměti, který popisuje, jak pozorovatel ukládá polohu předmětů do paměti, rekonstruuje jejich polohu a jak může docházet ke vzniku chyb. Poté jsme nechali virtuální bytost vybavenou modelem paměti procházet se virtuální verzí experimentálního prostředí a osvojovat si polohu předmětů, a tímto způsobem jsme replikovali obě studie. Naše výsledky naznačují, že pozorované rozdíly ve výsledcích obou studií jsou důsledkem konkrétní experimentální situace (rozmístění předmětů v laboratoři) a dají se vysvětlit v rámci jednoho teoretického východiska. Na obecné úrovni, náš výzkum ukazuje, jakým způsobem mohou přispět počítačové simulace k přesnějšimu a rychlejšimu testování psychologických teorií.

Tento postup sice vyžaduje velmi precizní popis modelu a může obsahovat velké množství volných parametrů (např. kapacita paměti, rychlost zapomínání), jejichž hodnoty neznáme a je nutné je doplnit. Na druhou stranu umožňují počítačové simulace efektivně testovat budoucí verze teorie, identifikovat, pro které části jsou třeba detailnější experimentální data od reálných respondentů, a tak pomáhají vytvářet robustnější a přesnější psychologické teorie.

Popis výsledku anglicky:

Many theories of spatial representation assume the existence of two systems – one that codes transient spatial information primarily through egocentric relationships, and another that codes enduring spatial information through allocentric relationships. We focused on two important experimental studies, which reported contradictory results despite using very similar methods. We presented a computational model of spatial memory and integrated the model within an intelligent virtual agent. We used virtual agents to walk and learn in a virtual version of the experimental environment and to obtain an analogy of real-world data. Our replication of the two contradictory studies suggests that the reported differences are caused by a specific experimental setting and both results can be explained within one theoretical account. On general level, our research shows how computer simulation can contribute to more accurate and rapid testing of psychological theories. This approach requires very

detailed description of the theory and can involve a large number of parameters. On the other hand this enables efficient testing of different versions of the theory and helps to identify, for which parts more experimental data from human subjects are needed.

Citace výstupu: 2

Spolupracující subjekt: Matematicko-fyzikální fakulta Univerzity Karlovy, Department of Psychology, Miami University, United States.

Kontaktní osoba (jméno, telefon, e-mail): Jiří Lukavský, 221403914, lukavsky@praha.psu.cas.cz

Pořadové číslo anotace: 3

Název česky:

Sociálně předstíraná hra s matkami a vrstevníky v 15 měsících

Název anglicky:

Social pretence with mothers and peers at 15 months

Popis výsledku česky:

Předchozí výzkum ukázal, že dospělí podporují rané schopnosti předstírané hry u dětí (např. použití banánu jako telefonu). Obtížné je ale ověřit, jak se děti podílejí na vývoji vlastních schopností předstírat. V této studii jsme zkoumali dětskou schopnost sociální předstírané hry (tj. hra na předstírání s partnery, dospělými i s vrstevníky s podobnými schopnostmi hrát si). Sledovali jsme 45 15-měsíčních dětí v interakci s matkou a se dvěma stejně starými vrstevníky. Během obou interakcí jsme pozorovali frekvenci a délku dvou typů sociální předstírané hry: paralelní a koordinované. Ukázalo se, že děti si hrály na předstírání s oběma partnery, ale koordinovaná hra byla častější a delší s matkou než s vrstevníky. Výsledky potvrzují, že kompetentní sociální partneři jsou důležití pro podporu komplexních předstíracích schopností. Navíc se ale na vývoji schopnosti sociální předstírané hry podílejí také socio-kognitivní schopnosti dětí, které jim umožňují hrát si s různými partnery bez ohledu na jejich kompetence.

Popis výsledku anglicky:

Previous research has shown that adults scaffold and direct early infant social pretend play making it difficult to establish infants' own contribution to pretence. To examine infants' social pretence abilities the present study compared infants' social pretend play in interactions with adults and same-age peers, who have similar socio-cognitive competence. Forty-five 15-month-old infants were observed during free-play interactions with their mother and two same-age, same-gender peers. The frequency and duration of parallel and coordinated social pretence were coded during both interactions. Results showed that while infants played pretence with both social partners, they engaged in more and longer coordinated social pretence with their mothers than with peers. Thus, although competent social partners play an important role in scaffolding complex pretence, infants' own socio-cognitive abilities contribute to the development of social pretence and enable them to pretend play with different partners regardless of their competencies.

Citace výstupu: 3

Spolupracující subjekt: Department of Psychology, Faculty of Health, York University, Toronto, Canada

Kontaktní osoba (jméno, telefon, e-mail): Gabriela Marková, 221403901, markova.office@gmail.com

Pořadové číslo anotace: 4

Název česky:

Zrakové vnímání

Název anglicky:

Visual perception

Popis výsledku česky:

Kniha Zrakové vnímání popisuje, jak prostřednictvím zraku poznáváme okolní svět, ukazuje překvapující komplexnost procesu vnímání a pomáhá pochopit, jakou úlohu má zrakové vnímání v lidském životě. Poskytuje čtenáři encyklopedické znalosti v hlavních oblastech oboru, jako je vnímání barev, prostoru a pohybu či rozpoznávání objektů a tváří, a seznamuje ho s výsledky klíčových výzkumů. Autor rovněž na různých místech textu prezentuje výsledky vlastního dlouholetého výzkumu. Kniha současně dává čtenáři i možnost pohlédnout na vybrané otázky v širších mezioborových souvislostech (zejména v kontextu disciplín kognitivních věd – např. kognitivní psychologie, neuropsychologie, neurověd a srovnávací biologie) a předkládané informace ilustruje na příkladech z každodenní zkušenosti. Pokouší se odpovědět na otázky typu: K čemu je ten který percepční mechanismus v běžném životě využíván? Jaký druh situací pomáhá řešit? Jaká jsou jeho omezení? Kniha Zrakové vnímání je první ucelenou prací na českém knižním trhu mapující toto obsáhlé téma rozličných věd o mozku a mysli.

Popis výsledku anglicky:

Visual Perception provides readers with a solid understanding of how we sense the objects and faces in our environment and interact with them. It not only explains the scientific mechanisms involved, but discusses the costs and benefits of these mechanisms within a primarily psychological, biological and neuroscience frameworks, stressing the questions such as: What is a given sensory mechanism needed for in our everyday experience? What kind of problems it can solve? What are its limitations? The book which is the first to give detailed, systematic coverage of the ever-growing range of research topics in this important and influential issue is addressed to researchers and students in all branches of cognitive science and is also of significant use to all those interested in the mystery of human mind.

Citace výstupu: 4

Číslo ilustrace: 1

Spolupracující subjekt:

Kontaktní osoba (jméno, telefon, e-mail): Radovan Šikl, 532290129, sikl@psu.cas.cz

1g) Domácí a zahraniční ocenění zaměstnanců pracoviště

1 Pořadové číslo	2 Jméno oceněného	3 Druh a název ocenění	4 Oceněná činnost	5 Ocenění udělil
1.	Mgr. Jiří Lukavský, Ph.D.	Prémie Otto Wichterleho		AV ČR

1h) Další specifické informace o pracovišti

V roce 2012 proběhly **atestace** v jarním a podzimním termínu. Na podzim bylo atestováno 24 pracovníků (tj. všichni s úvazkem 0,5 a vyšším). Atestační komise navrhla jedno přeřazení

z kategorie doktorand, do kategorie postdoktorand, ve čtyřech případech navrhla postup do kategorie vědecký pracovník, v jednom případě AK navrhla podmíněnou atestaci.

V roce 2012 ústav vydal šest čísel časopisu **Československá psychologie**, ve kterém bylo publikováno 49 článků. Časopis uveřejňuje původní práce z oblasti psychologické teorie, metodologie, výzkumu a praxe. Časopis plní také vzdělávací funkci a podílí se na kultivaci odbornosti široké psychologické veřejnosti.

PsÚ AV ČR v roce 2012 provozoval knihovnu se specializovaným fondem. Knihovna je zapojena do systému Aleph, provozovaného Knihovnou Akademie věd.

2. Vědecká a pedagogická spolupráce pracoviště s vysokými školami - Vzdělávací činnost

2a) Základní údaje o spolupráci PSÚ s vysokými školami

Forma vědeckého vzdělávání	Počet absolventů v r. 2012	Počet doktorandů k 31.12.2012	Počet nově přijatých v r. 2012
Doktorandi (studenti DSP) v prezenční formě studia	1	27	4
Doktorandi (studenti DSP) v kombinované a distanční formě studia	1	20	2
C e l k e m	2	47	6
z toho počet doktorandů ze zahraničí		1	

Spolupráce ústavu s VŠ ve výzkumu	Pracoviště AV příjemcem	Pracoviště AV spolupříjemcem
Počet projektů a grantů, řešených v r. 2012 společně s VŠ (včetně grantů GA ČR a GA AV)	3	1
Počet pracovníků VŠ, kteří mají v ústavu pracovní úvazek	2	
Počet pracovníků ústavu, kteří mají na VŠ pracovní úvazek	10	

Grantové projekty řešené ve spolupráci s VŠ - pracoviště AV příjemcem

P407/11/2226	GA ČR	Dynamika resilience a jejích zdrojů u členů posádky v průběhu simulace dlouhodobého kosmického letu	2011 -2013	Jihočeská univerzita / České Budějovice
P407/12/2325	GA ČR	Školní šikana jako proces – sociálně kognitivní analýza třídní šikany	2011 -2014	Trnavská univerzita v Trnave
P407/12/2528	GA ČR	Longitudinální studie zrakového vnímání pacientů se zrakem navráceným po dlouhodobé senzorické deprivaci	2012 -2014	Univerzita Karlova v Praze, LF

Grantové projekty řešené ve spolupráci s VŠ - pracoviště AV spolupříjemcem

GA406/09/1255	GA ČR	Psychosociální potřeby a kvalita života zdravých sourozenců onkologicky nemocných dětí.	2009	-2012	Masarykova univerzita / Lékařská fakulta
---------------	-------	---	------	-------	--

2b) Nejvýznamnější výsledky činnosti výzkumných center a dalších společných pracovišť AV ČR s vysokými školami

PSÚ nemá společné pracoviště s VŠ.

2c) Účast pracoviště na terciárním vzdělávání (uskutečňování bakalářských, magisterských a doktorských studijních programů)

Pracovníci ústavu se podílejí na bakalářských a magisterských studijních programech formou vedení a oponování bakalářských a magisterských diplomových prací a jako členové oborových rad doktorských studijních programů působí jako školitelé doktorských studentů. PSÚ spolupracuje zejména s psychologickými pracovišti na Univerzitě Karlově a na Masarykově Univerzitě.

2d) Vzdělávání veřejnosti

1 Pořadové číslo	2 Akce	3 Pořadatel	4 Činnost
1.	Seminář pro učitele Aktuální trendy ve výchovném poradenství	Centrum dalšího vzdělávání, Technická univerzita V Liberci	přednáška pro učitele
2.	Konference pro pedagogy, psychology a sociální pracovníky	Magistrát HM Praha	Pozvaná přednáška na téma „Spiritualita jako klíč k výchově“
3.	Odborný seminář	Česká křesťanská akademie	Pozvaná přednáška na téma „Spirituální výchova“

2e) Seznam titulů vydaných na pracovišti

Bylo vydáno 6 čísel časopisu Československá psychologie.

3. Činnost pro praxi - spolupráce pracoviště s dalšími institucemi a s podnikatelskou sférou, společné projekty výzkumu a vývoje

3a) výsledky spolupráce s podnikatelskou sférou a dalšími organizacemi získané řešením projektů

V roce 2012 ústav neměl žádné výsledky ve spolupráci s podnikatelskou sférou.

3b) výsledky spolupráce s podnikatelskou sférou a dalšími organizacemi získané na základě hospodářských smluv

V roce 2012 ústav neměl žádné výsledky ve spolupráci s podnikatelskou sférou.

3c) nové firmy, které vznikly na základě výsledků činnosti pracoviště v oblasti aplikovaného výzkumu

V roce 2012 nevznikly žádné nové firmy na základě výsledků činnosti pracoviště.

3d) významné patenty, užité vzory, vynálezy, licenční smlouvy, ochranné známky

V roce 2012 nevznikly žádné patenty.

3e) výsledky spolupráce se státní a veřejnou správou

Pořadové číslo: 1

Dosažený výsledek: monografie o psychické zátěži v lékařských profesích

Oblast uplatnění výsledku: Edice celoživotního vzdělávání ČLK

Uživatel/Zadavatel: Lékařská a zdravotnická veřejnost/ČLK

Pořadové číslo: 2

Dosažený výsledek: Přednáška

Oblast uplatnění výsledku: Mezinárodní sympóziu České lékařské komory

Uživatel/Zadavatel: Lékařská obec/ČLK

3f) odborné expertizy zpracované v písemné formě pro státní orgány, instituce a podnikatelské subjekty

Pořadové číslo: 1

Název: Oponentury projektů

Příjemce/Zadavatel: MŠMT ČR

Popis výsledku: Oponentury závěrečných zpráv projektů VaV MŠMT

Pořadové číslo: 2

Název: Oponentura

Příjemce/Zadavatel: Česká společnost pro jakost

Popis výsledku: Oponentura metody předložené k certifikaci

Pořadové číslo: 3

Název: detekce šikanování

Příjemce/Zadavatel: Občanské sdružení Odyssea

Popis výsledku: Diagnostika šikanování v 5 školních třídách.

Celkový počet zpracovaných expertiz: 4

3g) zapojení do monitorovacích sítí

PsÚ AV ČR není zapojen do monitorovacích sítí.

4. Mezinárodní vědecká spolupráce pracoviště

4a) Přehled mezinárodních projektů, které pracoviště řeší v rámci mezinárodních vědeckých programů

1 Pořadové číslo	2 Název zastřešující organizace (zkratka)	3 Název programu česky/ anglicky	4 Název projektu česky/anglicky	5 Koordinátor/ řešitel česky/ anglicky	6 Spoluřešitel /počet	7 Stát(y)	8 Aktivita
1.	Universita v Bergenu, Norsko	6. rámcový program 6th Framework Program	Eurosféra: Diverzita a evropská veřejná sféra. Vstříc Evropě občanů. Eurosphere: Diversity and the European Public Sphere. Towards a Citizens' Europe	Universita v Bergenu, Norsko / University of Bergen, Norway	15 European universities and research institutes	Norsko, Maďarsko, Británie, Turecko, Česko, Bulharsko, Belgie, Rakousko, Holandsko, Dánsko, Finsko, Německo, Estonsko, Španělsko, Itálie, Francie	
2.	Russian Federal Space Agency (RFSА) + dalších 21 partnerů	MARS-500	Monitoring of psychophysiological state and mental capabilities	Institute for Biomedical Problems/ RFSА	Přes 90 projektů z různých oborů	Kromě řady evropských států též USA, Kanada	Společná výzkumná činnost

4b) Akce s mezinárodní účastí, které pracoviště organizovalo nebo v nich vystupovalo jako spoluorganizátor

1 Pořadové číslo	2 Název akce v češtině	3 Název akce v angličtině	4 Hlavní pořadatel akce česky/anglicky	5 Počet účastníků celkem/z toho z ciziny	6 Významná prezentace
1.	Sociální procesy a osobnost	Personality and Social Processes	Ústav experimentální psychologie SAV, Slovensko	120/40	
2.	Letní škola lingvistiky v Dačicích	Summer school of linguistics in Dačice	Filozofická fakulta UK	40/1 (studenti) 12/7 (přednášející)	
3.	Kvalitativní přístup a metody ve vědách o člověku: Hranice normality	Qualitative Approach and Methods in the Human Sciences: The Boundaries of Normality	Katedra psychologie Filozofické fakulty Univerzity Palackého v Olomouci	120/40	

4c) Výčet jmen nejvýznamnějších zahraničních vědců, kteří navštívili pracoviště AV ČR

1 Pořadové číslo	2 Jméno vědce	3 Význačnost vědce a jeho obor	4 Mateřská instituce	5 Stát
1.	Gro Mjeldheim Sandal	Psycholožka, přední odbornice v oboru kosmické psychologie	University of Bergen, Department of Psychology	Norsko
2.	Vadim I. Guščin	Psycholog, přední odborník v oboru kosmické psychologie, vedoucí laboratoře sociální psychologie	Institut for Biomedical Problems, Russian Academy of Sciences	Rusko
3.	Alla G. Vinochodova	Psycholožka, přední odbornice v oboru kosmické psychologie	Institut for Biomedical Problems	Rusko

4d) aktuální meziústavní dvoustranné dohody

1 Pořadové číslo	2 Spolupracující instituce	3 Stát	4 Oblast (téma) spolupráce
1.	University of Helsinki Center for Behavioral Epidemiology and Community Health, San Diego State University	Finsko	Výzkum vnímání
2.	Institute for Biomedical Problems	USA	Odpovědné chování, demokratické občanství
3.	Institute for population and human studies – Bulgarian Academy of Sciences	Rusko	Výzkum sociálních a kulturních aspektů adaptace posádek na extrémní podmínky
4.	QED Group	Bulharsko	Sociálně psychologické aspekty občanství
5.	Filozofická fakulta Univerzity Karlovy	ČR	Výzkum komunikace ve skupině v extrémních podmínkách
6.		ČR	Laboratoř behaviorálních a lingvistických studií

4e) Mezinárodní vědecká spolupráce - hlavní dosažené výsledky

1.	Počet konferencí s účastí zahraničních vědců (pracoviště jako pořadatel nebo spolupořadatel)	1
2.	Počet zahraničních cest vědeckých pracovníků ústavu	37
2a/	z toho mimo rámec dvoustranných dohod AV ČR	36
3.	Počet aktivních účastí pracovníků ústavu na mezinárodních konferencích	63
3a/	Počet přednášek přednesených na těchto konferencích	37
3b/	z toho zvané přednášky	4
3c/	Počet posterů	26
4.	Počet přednášejících na zahraničních univerzitách	0
5.	Počet členství v redakčních radách mezinárodních časopisů	5
6.	Počet členství v orgánech mezinárodních vědeckých vládních a nevládních organizací (společnosti, komitety)	6
7.	Počet přednášek zahraničních hostů v ústavu	3
8.	Počet grantů a projektů financovaných ze zahraničí	2
8a/	z toho z programů EU	1

5. Seznam citací k oddílu 1c) a 1d), ev. 3a)

1. Brázdil, M. - Mareček, R. - Urbánek, T.- Kašpárek, T. - Mikl, M. - Rektor, I. - Zeman, A.: Unveiling the mystery of déjà vu: The structural anatomy of déjà vu. Cortex. Roč. 48, č. 9 (2012), s. 1240-1243.

2. Brom, C. - Vyhnanek, J. - Lukavský, J. - Waller, D.: A computational model of the allocentric and egocentric spatial memory by means of virtual agents, or how simple virtual agents can help to build complex computational models. Cognitive Systems Research. Roč. 17-18, JUL-AUG 2012 (2012), s. 1-24.

3. Marková, G. - Legerstee, M.: Social pretence with mothers and peers at 15 months. European Journal of Developmental Psychology. Roč. 9, č. 6 (2012), s. 711-722.

4. Šikl, R.: Zrakové vnímání. 1. - Praha: Grada, 2012. 312 s.

6. Popularizační a propagační činnost

1 Pořadové číslo	2 Název akce	3 Popis aktivity	4 Spolupřadatel	5 Datum a místo konání
1.	Poláci nás milují	článek v novinách (LN, Orientace)	Lidové noviny	16. 6. 2012
2.	Slováci jsou našinci	článek v novinách (LN, Orientace)	Lidové noviny	22. 12. 2012
3.	Syndrom vyhoření	článek v novinách	Lidové noviny	14. 2. 2012
4.	Československá psychologie	článek v Akademickém bulletinu	AV ČR	Akademický bulletin č. 3., 2012, s. 26-27
5.	Antisociální chování adolescentů: výsledky české části mezinárodního projektu SAHA	článek v časopisu Prevence		Prevence, 2012, 8, 5, 6-7
6.	Poruchy spánku	článek v novinách	Lidové noviny	11. 4. 2012
7.	Kolektivní biografie aneb překračování hranic mezi vědou a praxí.	Přednáška pro veřejnost organizovaná skupinou Narativ	Narativ	9. 5. 2012, Brno
8.	Psychologické souvislosti šikany na pracovišti	Rozhovor Český rozhlas Vltava	Český rozhlas	28. a 29. 9. 2012
9.	Zimní škola kognitivní psychologie	Pořádání workshopu pro studenty		17. – 19. 2. 2012, Malá Skála

IV. Hodnocení další a jiné činnosti

Psychologický ústav AV ČR, v.v.i. nevykonával v roce 2012 žádnou další ani jinou ekonomickou činnost.

V. Informace o opatřeních k odstranění nedostatků v hospodaření a zpráva, jak byla splněna opatření k odstranění nedostatků uložená v předchozím roce

Hospodaření v roce 2012 bylo ověřeno auditorem, závažné nedostatky nebyly konstatovány.

V souladu s protokolem z veřejnosprávní kontroly hospodaření provedeném Finančním ředitelstvím v Brně byla v roce 2012 provedena kontrola zaměřená na použití prostředků veřejné finanční podpory v letech 2007-2011.

Dále v instituci proběhla kontrola Krajské hygienické stanice v Brně, která byla zaměřena na provedení státního zdravotního dozoru při plnění povinností stanovených k ochraně veřejného zdraví v souladu s právními předpisy v oblasti ochrany zdraví při práci.

Obě kontroly byly uzavřeny bez zjištěných nedostatků.

VI. Finanční informace o skutečnostech, které jsou významné z hlediska posouzení hospodářského postavení instituce a mohou mít vliv na její vývoj

Tato část výroční zprávy poskytuje finanční informace o skutečnostech, které jsou významné jak z hlediska posouzení hospodářského postavení instituce, tak z hlediska dalšího vývoje instituce a perspektivy vědecké činnosti instituce.

V roce 2012 Psychologický ústav AV ČR, v.v.i. provozoval hlavní činnost s celkovým výnosem 30 334,86 tis. Kč a výsledek hospodaření instituce v roce 2012 činil 3,88 tis. Kč.

Psychologický ústav AV ČR, v.v.i. obdržel od zřizovatele investiční zdroje ve výši 65,82 tis. Kč, které sloužily na nákup DHM – speciální dělicí přičky do laboratoře PSÚ.

Prostředky ve výši 838,45 tis. Kč, které nemohly být v roce 2012 v rámci institucionální dotace efektivně použity, byly na základě zákona č. 341/2005 Sb., o veřejných výzkumných institucích převedeny do FÚUP.

V nákladech tvoří nejvýznamnější položku osobní náklady, odpisy a energetická náročnost, údržba a servis.

Nákladové a výnosové vlivy

- Nárůst energií vlivem růstu cen
- Použití fondu reprodukce majetku jako doplňkového zdroje financování oprav a udržování majetku.

Rozvaha, Výkaz zisku a ztráty a Příloha účetní uzávěrky jsou součástí Zprávy nezávislého auditora o ověření účetní závěrky a tvoří samostatnou přílohu č.2 k Výroční zprávě PSÚ.

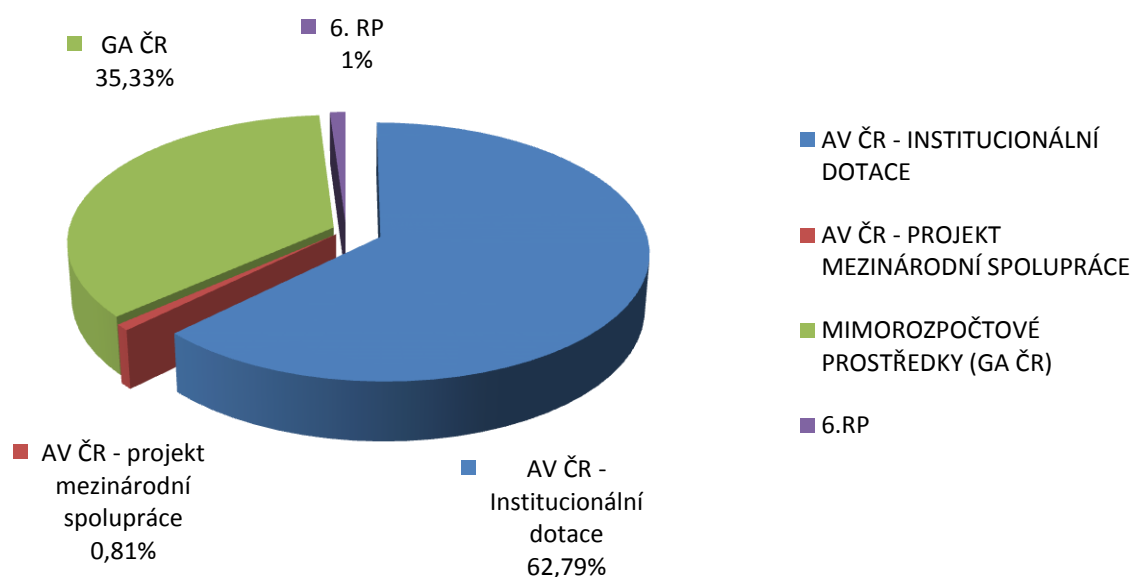
Hospodářský výsledek dle zdrojů v roce 2012 v tis. Kč

1 Zroje	2 Náklady	3 Výnosy	4 Hospodářský výsledek	5 Investice
INSTITUCIONÁLNÍ DOTACE	19 177,87	19 047,39	-130,48	65,82
INSTITUCIONÁLNÍ DOTACE – projekt mezinárodní spolupráce AV ČR	262,61	247,00	-15,61	0
MIMOROZPOČTOVÉ PROSTŘEDKY (GA ČR, 6.RP)	10 890,50	11040,47	149,98	0
Celkem	30 330,98	30 334,86	3,88	65,82

Výzkumné projekty – struktura a poskytovatelé

Zdroje neinvestičních prostředků tvořily především institucionální dotace ze státního rozpočtu a prostředky z mimorozpočtových zdrojů. Psychologický ústav AV ČR, v.v.i. v roce 2012 řešil celkem 1 výzkumný záměr a 20 projektů, 1 projekt byl podpořen AV ČR, 18 projektů bylo podpořeno GA ČR a 1 projekt byl podporován ze zahraničí v rámci 6.RP.

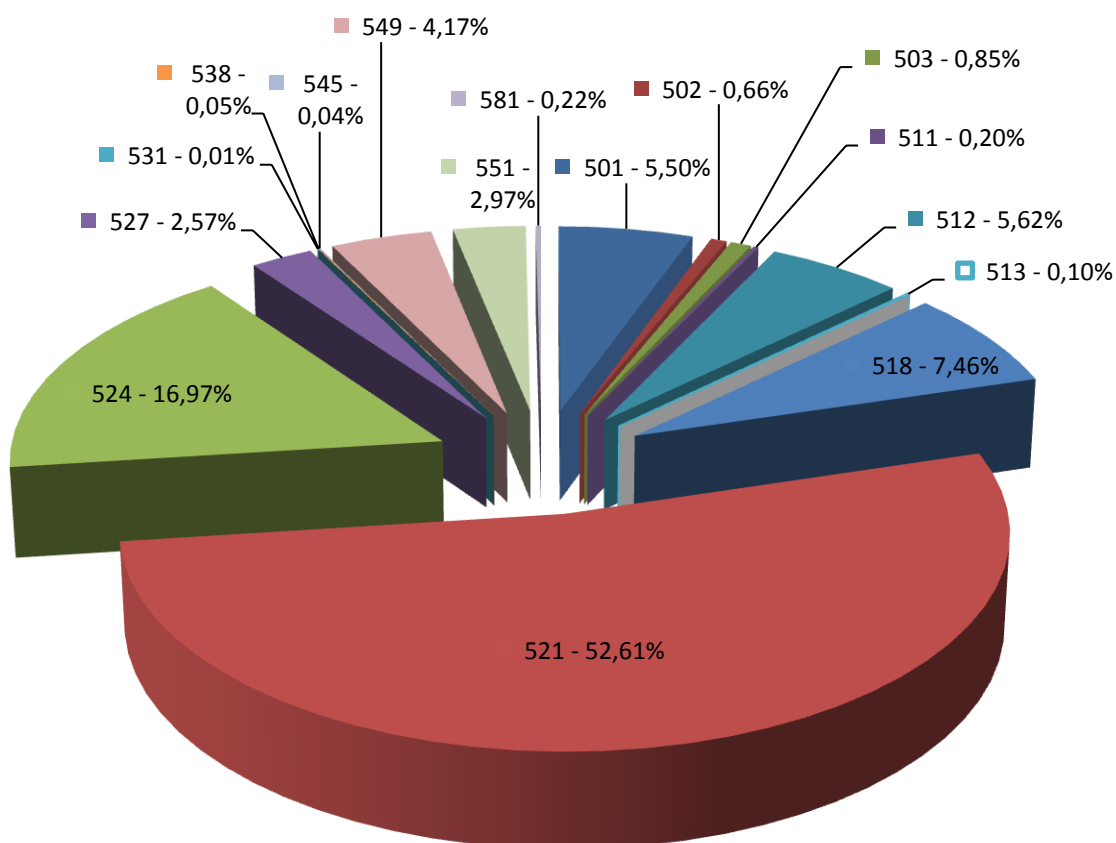
Graf 3. Struktura dotací v roce 2012 - členěno dle poskytovatele



Struktura neinvestičních nákladů (Graf 4)

Synt. účet / Články		Prostředky			
		Mimorozpočtové		Institucionální	
		tis. Kč	%	tis. Kč	%
Náklady	501 - Spotřeba materiálu	862,89	7,92%	806,36	4,15%
	502 - Spotřeba energie 2	164,98	1,51%	36,22	0,19%
	503 - Spotřeba ostatních nesklad. dodávek	236,24	2,17%	21,83	0,11%
	511 - Opravy a udržování	12,10	0,11%	47,90	0,25%
	512 - Cestovné	1322,80	12,15%	381,12	1,96%
	513 - Náklady na reprezentaci	0,00	0,00%	30,57	0,16%
	518 - Ostatní služby	1438,94	13,21%	824,69	4,24%
	521 - Mzdové náklady	4934,72	45,31%	11 023,36	56,70%
	524 - Zákonné sociální pojištění	1447,69	13,29%	3 698,43	19,02%
	527 - Zákonné sociální náklady	85,63	0,79%	694,52	3,57%
	531 - Daň silniční	0,00	0,00%	1,55	0,01%
	538 - Ostatní daně a poplatky.	0,00	0,00%	14,70	0,08%
	545 - Kursové ztráty	11,35	0,10%	0,08	0,00%
	549 - Jiné ostatní náklady	343,90	3,16%	921,74	4,74%
	551 - Odpisy DHM pořízené z dod.a vlastních zdrojů	0,00	0,00%	900,43	4,63%
	581 - Poskytnuté členské příspěvky	29,26	0,27%	37,00	0,19%
	Celkem Náklady	10890,50	100,00%	19 440,48	100,00%

Graf 4. Struktura neinvestičních nákladů v %

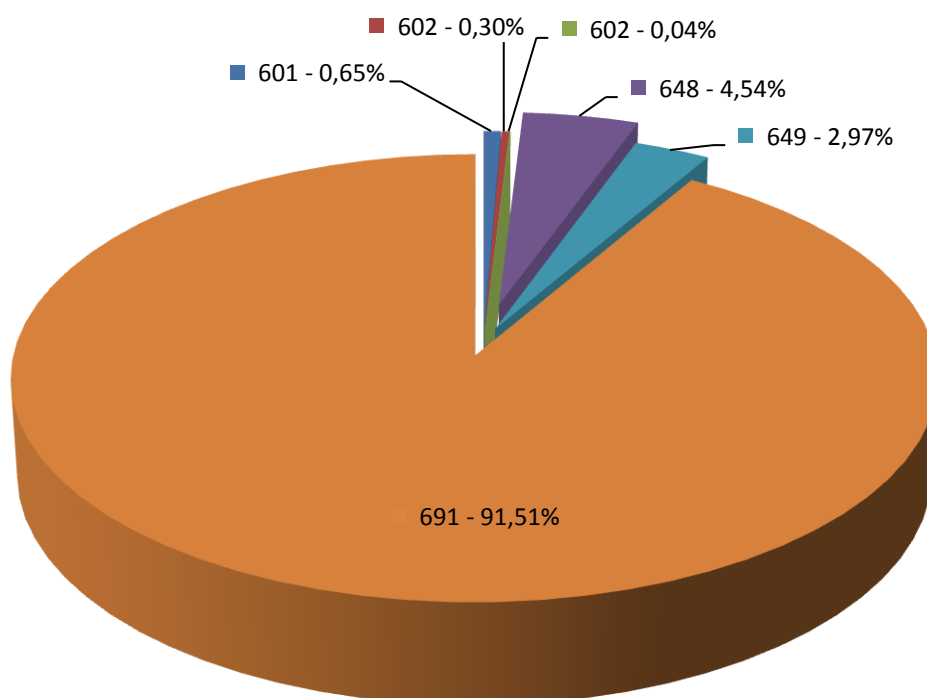


- | | |
|--|--------------------------------------|
| ■ 501 - Spotřeba materiálu | ■ 502 - Spotřeba energie 2 |
| ■ 503 - Spotřeba ost. nesklad. dod. | ■ 511 - Opravy a udržování |
| ■ 512 - Cestovné | ■ 513 - Náklady na reprezentaci |
| ■ 518 - Ostatní služby | ■ 521 - Mzdové náklady |
| ■ 524 - Zákonné sociální pojištění | ■ 527 - Zákonné sociální náklady |
| ■ 531 - Daň silniční | ■ 538 - Ostatní daně a poplatky. |
| ■ 545 - Kursově ztráty | ■ 549 - Jiné ostatní náklady |
| ■ 551 - Odpisy DHM poř.z dod.a vl.zdr. | ■ 581 - Poskytnuté členské příspěvky |

Struktura neinvestičních výnosů (Graf 5)

Synt. účet / Články		Prostředky			
		Mimorozpočtové		Institucionální	
		tis. Kč	%	tis. Kč	%
Výnosy	601 - Tržby za vlastní výrobky	0,00	0,00%	197,25	1,02%
	602 - Tržby z prodeje služeb	0,00	0,00%	89,73	0,47%
	644 - Úroky.	0,00	0,00%	12,76	0,07%
	648 - Zúčtování fondů	298,36	2,70%	1 078,23	5,59%
	649 - Jiné ostatní výnosy	0,00	0,00%	900,43	4,67%
	691 - Příspěvky a dotace na provoz	10742,12	97,30%	17 016,00	88,19%
	Celkem Výnosy	11040,47	100,00%	19 294,39	100,00%

Graf 5. Struktura neinvestičních výnosů v %



- 601 - Tržby za vlastní výrobky
- 602 - Tržby z prodeje služeb
- 644 - Úroky.
- 648 - Zúčtování fondů
- 649 - Jiné ostatní výnosy
- 691 - Příspěvky a dotace na provoz

VII. Předpokládaný vývoj činnosti pracoviště

Předpokládaný vývoj činnosti pracoviště

Základní cíle výzkumného zaměření ústavu z obsahového hlediska zůstávají beze změn. Strategie řízení pracoviště se zaměří zejména na rozšíření a zkvalitnění publikační činnosti a zvyšování jejích dopadů a ohlasů v mezinárodním kontextu a na rozvíjení zahraniční spolupráce.

1. Opatření přijatá na základě závěrů hodnocení výzkumné a odborné činnosti pracovišť AV ČR

Hodnocení monitorovalo činnost pracovišť v letech 2005 – 2009 a bylo dokončeno v roce 2011. V roce 2012 byly závěry hodnocení aplikovány do činnosti PSÚ.

Z hodnocení výzkumné a odborné činnosti pracovišť AV vyplynulo, že není výrazný rozdíl v kvalitě jednotlivých oddělení (hodnoceny v rozmezí 2 – 2.5) a že v ústavu nejsou řešena neperspektivní témata. Identifikované rezervy či slabé stránky se týkaly ústavu jako celku. Byly jimi: 1) nedostatečné uplatňování vědeckých výsledků na mezinárodní úrovni, 2) nedostatečná koncentrace většího počtu pracovníků kolem klíčových vědeckých problémů. Vedení ústavu přijalo následující opatření:

1) Přijetí směrnice o očekávaném výkonu, která stanovuje kritéria na očekávaný výkon vědeckých a odborných pracovníků dle kvalifikačního stupně. Základním kritériem je publikace v mezinárodním časopise s IF. Rada PSÚ projednala a přijala směrnici dne 30. 11. 2009 a směrnice je v platnosti od 1. 1. 2010. V roce 2012 byla směrnice novelizována a ukládá povinnost publikovat v mezinárodních časopisech s IF nejen vedoucím vědeckým pracovníkům, ale i vědeckým pracovníkům (kvalifikační stupeň V5 dle Mzdového předpisu PSÚ AV ČR). Návrh projednala a schválila Rada PSÚ dne 20. června 2012.

2) Posílení projektového řízení. Pro posílení projektového řízení a vnitroustavní spolupráce byla struktura oddělení doplněna o systém pracovních skupin. Vzniklo osm pracovních skupin sdružených kolem víceletých projektů, případně řešících dlouhodobě i několik vzájemně souvisejících projektů

2. Aktualizace profilu činnosti pracoviště

Z výsledků hodnocení pracoviště vyplynulo, že v ústavu nejsou řešeny neperspektivní nebo nevýznamné projekty. Základní struktura výzkumných témat bude proto zachována. Významnější aktualizace činnosti ústavu plánujeme v následujících dvou oblastech:

1) Posílení experimentálního výzkumu. Po přestěhování pražské pobočky z provizorních prostor v NHÚ do objektu na Hyberské ulici na konci roku 2012 započalo vybavování laboratoře, v níž bude probíhat experimentální výzkum kognitivních procesů, komunikace a jejich ontogeneze.

2) Ředitel připravil v průběhu r. 2012 návrh na sloučení Odd. psychologie osobnosti a sociální psychologie s Odd. psychologie zdraví. Návrh projednala Rada PSÚ na svém zasedání 20. června s tím, že sloučení oddělení proběhne k 1. 1. 2013. Hlavním důvodem pro sloučení oddělení byla tematická blízkost řešených projektů.

3. Předpokládané výsledky (v letech 2013)

V rámci výzkumu osobnosti a sociální psychologie očekáváme získání poznatků zejména o podmínkách úspěšného vývoje člověka v průběhu životní dráhy, o odolnosti (resilienci) člověka vůči stresu v různých situacích zátěže (např. v situaci dlouhodobé izolace), o osobnostně a sociálně zakotvených faktorech optimálních meziskupinových vztahů a o neetickém a antisociálním chování v osobnostním a sociálním kontextu.

V oblasti metodologie psychologického výzkumu budeme nadále rozvíjet kvantitativní metodologii, psychologické testování a aplikaci matematických a statistických metod v psychologickém výzkumu, rozvíjet a kultivovat budeme kvalitativní metodologii v jejích různých podobách a pozornost budeme věnovat i spolupráci kvalitativní a kvantitativní metodologie při hledání tvořivých výzkumných designů.

V oblasti kognitivní psychologie očekáváme výsledky v dílčích výzkumných projektech věnovaných zrakovému vnímání (zejména vnímání prostoru a očním pohybům), pozornosti, osvojování jazyka a historii přístrojů užívaných v experimentálním výzkumu.

V roce 2013 začne naplno fungovat Laboratoř behaviorálních a lingvistických studií, společné pracoviště s Filozofickou fakultou UK. Cílem Laboratoře je rozvíjet empirický výzkum kognice, komunikace a jejich ontogeneze a zprostředkovávat studentům sociálně vědných a humanitních oborů zkušenosti s kontrolovaným empirickým výzkumem chování a kognice.

Pokračovat bude spolupráce s národními i zahraničními institucemi v rámci uzavřených smluv o spolupráci (kromě výše uvedené Laboratoře jde zejména o tyto instituce a společná pracoviště: The Center for Behavioral Epidemiology and Community Health, USA, The Institute for Biomedical Problems, Russia, centrum pro kosmický výzkum, Centrum Masarykovy univerzity pro výzkum kvality života). PSÚ bude i nadále rozvíjet spolupráci s vysokými školami.

Předpokládaný vývoj hospodaření v roce 2013

Další rozvoj pracoviště bude závislý na institucionálním financování ze státního rozpočtu v následujících letech.

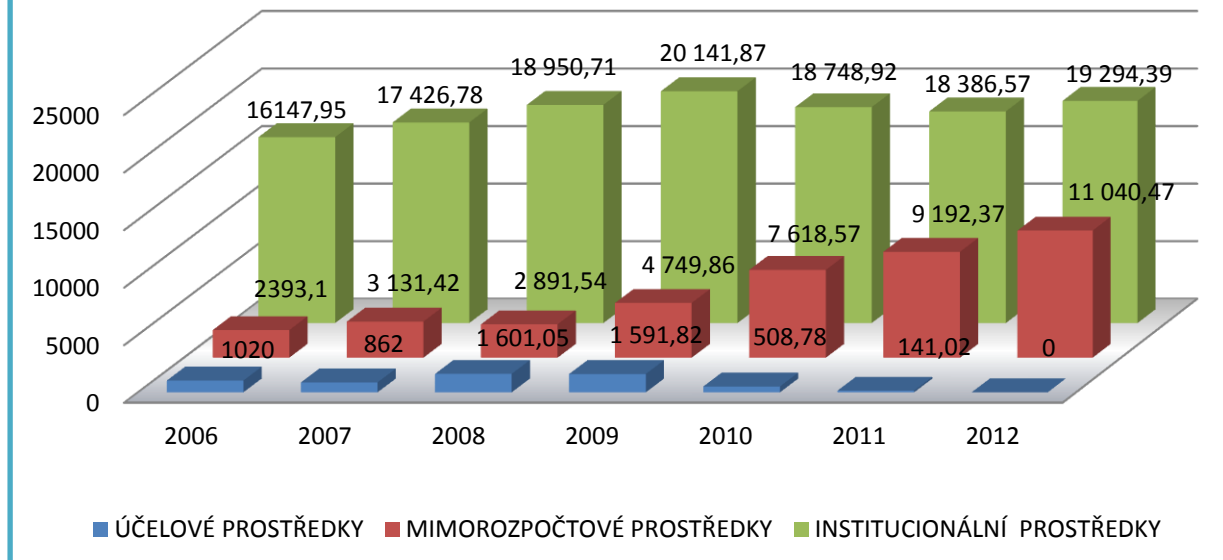
Rozpočet PSÚ na rok 2013 byl sestaven jako vyrovnaný. Při sestavování se vycházelo z rozpočtového limitu výdajů schváleného Akademickým sněhem AV ČR v návaznosti na zákon o státním rozpočtu.

V roce 2013 byla pracovišti přidělena institucionální dotace na provoz ve výši 15 527 tis. Kč a institucionální dotace na investice ve výši 193 tis. Kč. Do dotace na provoz byly orientačně zahrnuty prostředky na běžnou údržbu ve výši 48 tis. Kč a prostředky na úhradu nájemného ve výši 84 tis. Kč. Institucionální dotace na provoz byla navýšena o zůstatek finančních prostředků z roku 2011 ve výši 838,45 tis. Kč.

Dalším zdrojem pracoviště jsou mimorozpočtové dotace především od GA ČR.

Vývoj činnosti pracoviště z hlediska jeho financování v roce 2012 nemá specifická rizika, určitá ohrožení se mohou objevit se zřetelem na nepředvídatelnost finanční podpory a na nízký podíl institucionálních prostředků na celkovém financování hlavní činnosti.

Graf 6. Vývoj financování (výnosů) v letech 2006-2012



VIII. Aktivity v oblasti životního prostředí:

Z podstaty pracovní činnosti nevyplývá žádné ohrožení životního prostředí.

IX. Aktivity v oblasti pracovněprávních vztahů

Pracovníky Psychologického ústavu AV ČR, v.v.i., zastupuje základní odborová organizace PSÚ. Pracovněprávní podmínky pracovníků jsou zakotveny v Kolektivní smlouvě a vnitřním mzdovém předpisu.

V roce 2012 proběhla úprava mzdových tarifů. Z důvodu sjednocení mzdového ohodnocení pracovníků byl vypracován mzdový předpis, který sjednotil rozpětí tarifů z původního mzdového předpisu. Tento mzdový předpis byl schválen Radou PSÚ AV ČR, v.v.i. dne 20. 6. 2012 a nabyl účinnosti dnem 1. 9. 2012.

V pracovněprávních vztazích je důsledně dodržován Zákoník práce, Kolektivní smlouva a ostatní zákony a předpisy s touto oblastí související.

Pracoviště tvoří Sociální fond, ze kterého přispívá na stravování zaměstnanců, rekreace, sportovní a kulturní aktivity zaměstnanců, penzijní připojištění, na soukromé životní pojištění a také na návratnou bezúročnou půjčku.

Vědecká a odborná činnost pracovníků je hodnocena při pravidelných atestacích. V roce 2012 byli atestováni všichni pracovníci s úvazkem 0,5 a vyšším, celkem se jednalo o 24 pracovníků ústavu. Atestace umožnily porovnat publikační produkci a její kvalitu u kmenových pracovníků ústavu. V jednom případě došlo na základě atestací k přesunutí do

kategorie postdoktorand. Ve čtyřech případech bylo doporučeno přesunutí do kategorie vědecký pracovník. V jednom případě byl určen termín další atestace.

Na pracovišti nedošlo ke změnám struktury ani vědecké orientace.

Údaje o vzniku, skončení a trvání pracovních poměrů zaměstnanců za rok 2012

Pracoviště zaměstnávalo v roce 2012 celkem 43 zaměstnanců.

Celkový údaj o vzniku a skončení pracovních a služebních poměrů zaměstnanců v roce 2012	
Vznik pracovního poměru	6
Skončení pracovního poměru	7

Vznik pracovního poměru			
Zařazení do kvalifikačních stupňů	Kvalifikační stupeň	Úvazek	Poznámka
Vedoucí vědecký prac.	V5	1	Projekt 6.RP
Vedoucí vědecký prac.	V5	0,1	Grant GA ČR
Odborný prac.výzkumu a vývoje – doktorand	V2	0,4	Grant GA ČR
Odborný prac.výzkumu a vývoje – doktorand	V2	0,2	Grant GA ČR
Odborný prac.výzkumu a vývoje – doktorand	V2	0,2	Grant GA ČR
THP pracovník	O9/1	0,4	Grant GA ČR

Bylo přijato pět pracovníků na řešení konkrétního grantového projektu u GA ČR. Z toho jeden pracovník byl zařazen do kategorie THP pracovník, tři pracovníci byli zařazeni v kategorii doktorand a jeden v kategorii vedoucí vědecký pracovník.

Jeden pracovník byl přijat na termínovanou pracovní smlouvu v rámci projektu 6.RP.

Skončení pracovního poměru			
Zařazení po atestačním řízení	Kvalifikační stupeň	Úvazek	Poznámka
Odborný prac.výzkumu a vývoje – doktorand	V2	0,4	Grant GA ČR
Odborný prac.výzkumu a vývoje – doktorand	V2	0,2	Grant GA ČR
Postdoktorand	V3	0,7	Grant GA ČR
Vedoucí vědecký prac.	V5	1	Projekt 6.RP
Vedoucí vědecký prac.	V5	0,1	Odchod do starobního důchodu
THP pracovník	O9/3	0,4	Grant GA ČR
Knihovník	O9/12	0,5	Starobní důchodce

Skončily 4 pracovní poměry pracovníků přijatých na řešení konkrétního grantového projektu u GA ČR a 1 pracovní poměr pracovníka přijatého v rámci projektu 6 RP.

Pracovnice zařazená do kategorie V5 odešla do starobního důchodu.

Pracovní poměr pracovnice na pozici Knihovník sjednaný na dobu určitou skončil uplynutím tohoto data.

Trvání pracovního a služebního poměru zaměstnanců - stav k 31. 12. 2012

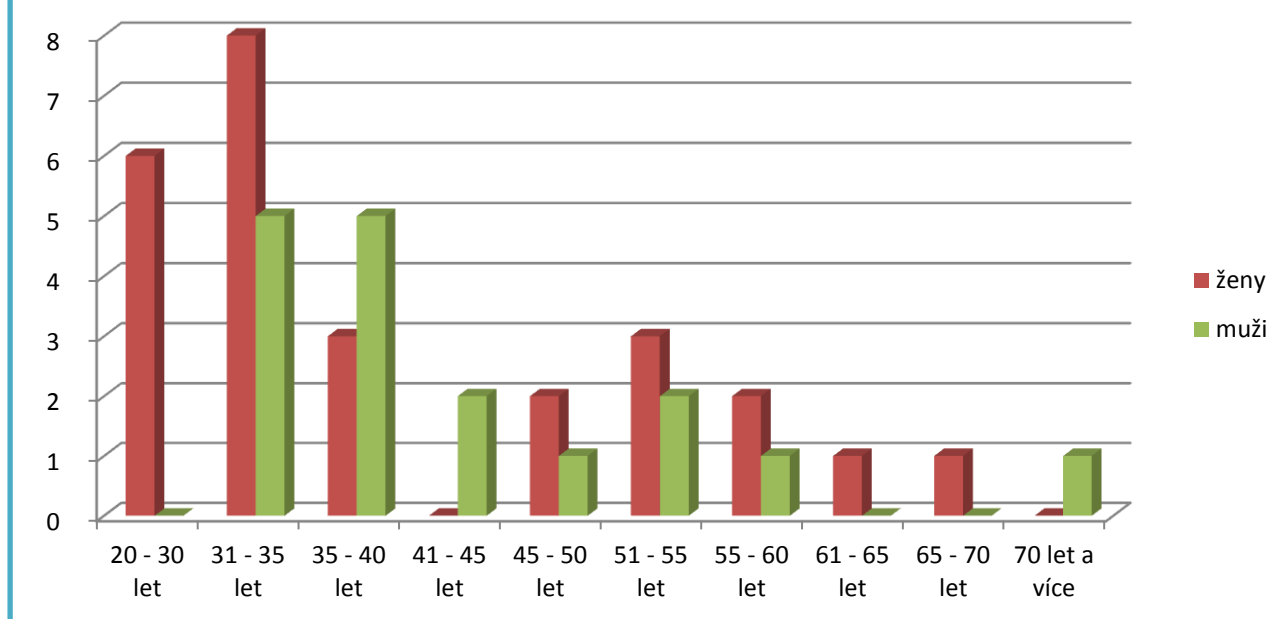
Doba trvání	Počet	%
do 5 let	14	32,56%
do 10 let	13	30,23%
do 15 let	5	11,63%
do 20 let	7	16,28%
nad 20 let	4	9,30%
celkem	43	100,00%

Základní personální údaje

Členění zaměstnanců podle věku a pohlaví (fyzické osoby) - stav k 31. 12. 2012 (Graf 7)

Věk	Ženy	Muži	Celkem	%
20 - 30 let	6	0	6,0	13,95%
31 - 35 let	8	5	13,0	30,23%
35 - 40 let	3	5	8,0	18,60%
41 - 45 let	0	2	2,0	4,65%
45 - 50 let	2	1	3,0	6,98%
51 - 55 let	3	2	5,0	11,63%
55 - 60 let	2	1	3,0	6,98%
61 - 65 let	1	0	1,0	2,33%
65 - 70 let	1	0	1,0	2,33%
70 let a více	0	1	1,0	2,33%
celkem	26	17	43,0	100%

Graf č. 7 Věková struktura zaměstnanců



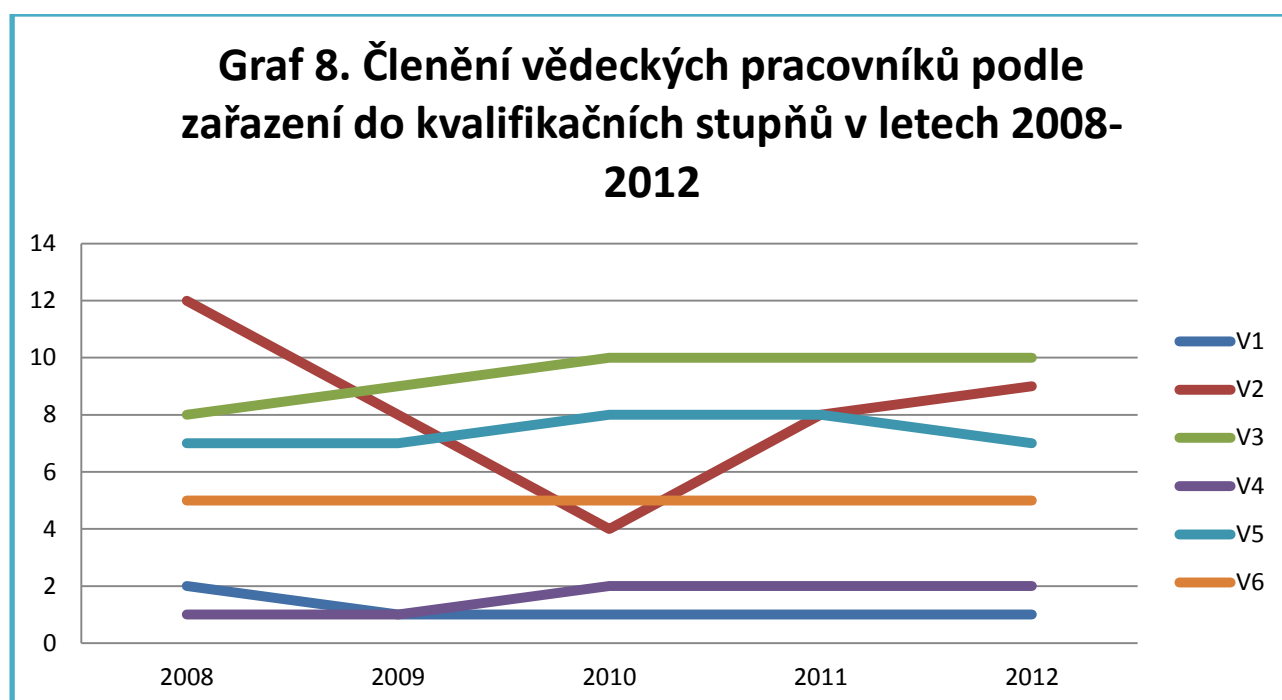
Z pohledu věkové struktury lze Psychologický ústav AV ČR, v.v.i zařadit mezi pracoviště s vyrovnanou věkovou strukturou. V ústavu pracuje 62,8 % pracovníků mladších 40 let. Největší procento tvoří pracovníci ve věku 31-35 let (30,2 %).

Členění pracovníků podle zařazení do kvalifikačních stupňů

	Počet	%
Atestovaní pracovníci	34	79%
V1- odborný pracovník výzkumu a vývoje	1	2,33%
V2- odborný pracovník výzkumu a vývoje- doktorand	9	20,93%
V3 - vědecký pracovník-postdoktorand	10	23,26%
V4 - vědecký pracovník-vědecký asistent	2	4,65%
V5 - vědecký pracovník	7	16,28%
V6 - vedoucí věd.pracovník	5	11,63%
Nepodléhající atestacím	9	21%
O1	0	0,00%
O8-THP pracovník	1	2,33%
O9-THP pracovník	6	13,95%
O11-THP pracovník	1	2,33%
O13-THP pracovník	1	2,33%
	43	100%

**Členění vědeckých pracovníků podle zařazení do kvalifikačních stupňů
v letech 2008-2012 (Graf 8)**

Kvalifikační stupeň	2008	2009	2010	2011	2012
V1	2	1	1	1	1
V2	12	8	4	8	9
V3	8	9	10	10	10
V4	1	1	2	2	2
V5	7	7	8	8	7
V6	5	5	5	5	5
Celkem	35	31	30	34	34



Vědecké a vědecko-pedagogické hodnosti pracovníků ústavu

	1		2	
	Věd. hodnost nebo titul DrSc., DSc.	CSc., Ph.D.	Vědecko-pedagog. hodnost profesor	docent
Počet k 31.12.2012	2	17	3	3
z toho uděleno v roce 2012	1			

Rozbor čerpání mzdových prostředků za rok 2012

Členění mzdových prostředků podle zdrojů (článků) za rok 2012

Článek - zdroj prostředků	Platy tis. Kč	OON tis. Kč
0 - Zahr. granty, dary a ostat. prostředky rezervního fondu - mimorozpočtové	88,0	0,0
1 - Granty Grantové agentury AV ČR - účelové	0,0	0,0
2 - Program Nanotechnologie pro společnost - účelové	0,0	0,0
3 - Granty Grantové agentury ČR - mimorozpočtové	4174,0	686,0
4 - Projekty ostatních poskytovatelů - mimorozpočtové	0,0	0,0
5 - Tématický program Informační společnost - účelové	0,0	0,0
6 - Program podpory projektů cíleného výzkumu - účelové	0,0	0,0
7 - Zakázky hlavní činnosti - mimorozpočtové	0,0	0,0
8,9 -Institucionální prostředky	10626,0	384,0
Mzdové prostředky celkem	14888,0	1070,0

Členění mzdových prostředků podle zdrojů za rok 2012

Mzdové prostředky celkem (platy +OON)	15958	%
institucionální	11010,0	69%
účelové (kapitola AV- čl.1, 2, 5 a 6)	0,0	0%
mimorozpočtové (čl. 3 a 4)	4860,0	30%
ostatní mimorozpočtové vč. jiné činnosti (čl. 0 a 7)	88,0	1%
z toho jiná činnost	0,0	0%
Mzdové prostředky celkem	15958,0	100%

Vyplacené platy celkem za rok 2012 v členění podle složek platu

Složka platu	tis. Kč	%
platové tarify	7 909,0	53%
příplatky za vedení	247,0	2%
zvláštní příplatky	0,0	0%
ostatní složky platu	0,0	0%
náhrady platu	1 446,0	10%
osobní příplatky	2 256,0	15%
odměny	3 030,0	20%
Mzdové prostředky celkem	14888,0	100%

Vyplacené OON celkem za rok 2012

	tis. Kč	%
Dohody o pracích konaných mimo pracovní poměr	1 070	100%
Autorské honoráře, odměny ze soutěží, odměny za vynálezy a zlepš. návrhy		0%
Odstupné		0%
Náležitosti osob vykon. základní (náhradní) a další vojenskou službu		0%
OON celkem	1070,0	100%

Průměrné měsíční výdělky podle kategorií zaměstnanců v r. 2012

Kategorie zaměstnanců	Průměrný přepočt. počet zaměstnanců	Průměr. měsíční výdělek v Kč
Vědecký pracovník (s atestací, kat. 1)	22,09	42814,-
Odborný pracovník VaV s VŠ (kat. 2)	4,44	23422,-
Odborný pracovník s VŠ (kat. 3)	1,00	23235,-
Odborný pracovník s SŠ a VOŠ (kat. 4)	0,50	22946,-
Odborný pracovník s VaV s SŠ a VOŠ (kat. 5)	0,00	0
Technicko-hospodářský pracovník (kat. 7)	5,23	29863,-
Dělník (kat. 8)	0,00	0
Provozní pracovník (kat. 9)	0,00	0
Celkem	33,26	

Celkový údaj o průměrných platech za rok 2012 (Kč)

průměrný hrubý měsíční plat	celkem Kč
	37301,-

Razítko

Podpis ředitele
Psychologického ústavu AV ČR, v.v.i.

Příloha č. 1 Výroční zprávy PSÚ AV ČR, v.v.i.

Seznam nejvýznamnějších výsledků vědecké činnosti a jejich aplikací v roce 2012

Hodnocení výsledků Psychologického ústavu AV ČR, v.v.i. v roce 2012 v aplikaci Informačního systému výzkumu, experimentálního vývoje a inovací IS VaVal:

<http://www.isvav.cz/h12/organizationDetail.do?rowId=ico%3A68081740>

Monografie - odborná kniha

0382384 - PSU-E 2013 RIV CZ cze B - Monografie, kniha (jako celek)

Kebza, V. - Kuželová, H. - Ptáček, R. - Šolcová, Iva^G

Psychická zátěž, stres a psychohygienu v lékařských profesích.

[Mental strain, stress and psychohygiene in medical professions.]

Praha : Grada, 2012. 95 s. ISBN 978-80-247-4569-5

Institucionální podpora: RVO:68081740

Klíčová slova: mental load * stress * mental hygiene * medical doctors

Kód oboru RIV: AN - Psychologie

0383659 - PSU-E 2013 RIV CZ cze B - Monografie, kniha (jako celek)

Millová, Katarína^G

Psychologie celoživotního vývoje: uvedení do moderních teorií.

[Life-span psychology: Introduction to modern theories.]

Brno : Host, 2012. 128 s. ISBN 978-80-7294-699-0

Grant CEP: GA ČR GAP407/10/2410

Institucionální podpora: RVO:68081740

Klíčová slova: life-span psychology * modern theories * lifelong development

Kód oboru RIV: AN - Psychologie

0386055 - PSU-E 2013 RIV CZ cze B - Monografie, kniha (jako celek)

Slezáčková, Alena^G

Průvodce pozitivní psychologií: nové přístupy, aktuální poznatky, praktické aplikace.

[Guide to positive psychology.]

1. - Praha : Grada, 2012. 304 s. - (Psyché). ISBN 978-80-247-3507-8. 1.

Grant CEP: GA ČR GAP407/10/2410

Výzkumný záměr: AV0Z70250504

Klíčová slova: positive psychology * happiness * well-being

Kód oboru RIV: AN - Psychologie

0386604 - PSU-E 2013 RIV CZ cze B - Monografie, kniha (jako celek)

Šikl, Radovan^G

Zrakové vnímání.

[Visual Perception.]

1. - Praha : Grada, 2012. 312 s. - (Psyché). ISBN 978-80-247-3029-5. 1.
Grant CEP: GA ČR GA406/07/1676
Výzkumný záměr: AV0Z70250504
Klíčová slova: visual perception * color perception * object recognition * visual space
perception * face recognition
Kód oboru RIV: AN - Psychologie

Kapitola v monografii

0377241 - PSU-E 2013 RIV HR eng M - Část monografie, knihy (kapitola)

Havrdová, Z. - Šolcová, Iva^G

The relationship between workplace civility level and the experience of burnout syndrome among helping.


Essential notes in psychiatry. Rijeka : InTech, 2012 - (Olisah, V.), s. 13-36 ISBN 978-953-51-0574-9

Grant CEP: GA ČR(CZ) GAP407/11/2226

Výzkumný záměr: AV0Z70250504

Klíčová slova: burnout * workplace civility * AWS * MBI-GS

Kód oboru RIV: AN - Psychologie

 <http://www.intechopen.com/books/essential-notes-in-psychiatry>

0383160 - PSU-E 2013 RIV CZ cze M - Část monografie, knihy (kapitola)

Lačev, A. - Srb, T. - Bahbouh, R. - Höschl, C. - Sýkora, J. - Poláčková Šolcová, Iva^G

Využití Sociomappingu při experimentech simulovaných letů na Mars.

[Using Sociomapping in experiments simulating manned flight to Mars.]

Nové pohledy psychodiagnostiky. Praha : QED GROUP, 2012 - (Bahbouh, R.; Rozehnalová, E.; Sailerová, V.), s. 81-95 ISBN 978-80-905313-0-7

Grant CEP: GA ČR(CZ) GAP407/11/2226

Výzkumný záměr: AV0Z70250504

Klíčová slova: Mars 500 * Sociomapping * communication * group dynamic

Kód oboru RIV: AN - Psychologie

0383829 - PSU-E 2013 US eng M - Část monografie, knihy (kapitola)

Říčan, Pavel^G

The story of a late rider.

Psychology of religion: autobiographical accounts. New York : Springer, 2012 - (Belzen, J.), s. 167-184 ISBN 978-1-4614-1602-9

Institucionální podpora: RVO:68081740

Klíčová slova: psychology of religion * autobiography * theology * spirituality

Kód oboru RIV: AN - Psychologie

Článek v impaktovaném periodiku

0373147 - PSU-E 2012 RIV CH eng J - Článek v odborném periodiku

Allik, J. - Realo, A. - Möttus, R. - Borkenau, P. - Kuppens, P. - Hřebíčková, Martina^G

Person-fit to the Five Factor Model of personality.

Swiss Journal of Psychology. Roč. 71, č. 1 (2012), s. 35-45. ISSN 1421-0185


Grant CEP: GA ČR GAP407/10/2394

Výzkumný záměr: AV0Z70250504


Klíčová slova: Five Factor Model * cross-cultural comparison * person-fit

Kód oboru RIV: AN - Psychologie

Impakt faktor: 0.568, rok: 2011

 DOI: [10.1024/1421-0185/a000066](https://doi.org/10.1024/1421-0185/a000066)

 WOS

 Výsledek v RIV

0382689 - PSU-E 2013 RIV IT eng J - Článek v odborném periodiku

Brázdil, M. - Mareček, R. - Urbánek, Tomáš^G - Kašpárek, T. - Mikl, M. - Rektor, I. - Zeman, A.

Unveiling the mystery of déjà vu: The structural anatomy of déjà vu.

Cortex. Roč. 48, č. 9 (2012), s. 1240-1243. ISSN 0010-9452

Institucionální podpora: RVO:68081740

Klíčová slova: déjà vu * temporal lobe epilepsy * neuroanatomy

Kód oboru RIV: AN - Psychologie

Impakt faktor: 6.080, rok: 2011

 DOI: [10.1016/j.cortex.2012.03.004](https://doi.org/10.1016/j.cortex.2012.03.004)

0382110 - PSU-E 2013 RIV NL eng J - Článek v odborném periodiku

Brom, C. - Vyhnánek, J. - Lukavský, Jiří^G - Waller, D. - Kadlec, R.

A computational model of the allocentric and egocentric spatial memory by means of virtual agents, or how simple virtual agents can help to build complex computational models.

Cognitive Systems Research. 17-18, JUL-AUG 2012 (2012), s. 1-24. ISSN 1389-0417

Výzkumný záměr: AV0Z70250504

Klíčová slova: spatial cognition * disorientation effect * intelligent virtual agent

Kód oboru RIV: AN - Psychologie

Impakt faktor: 1.173, rok: 2011

 DOI: [10.1016/j.cogsys.2011.09.001](https://doi.org/10.1016/j.cogsys.2011.09.001)

 WOS

0383738 - PSU-E 2013 RIV DE eng J - Článek v odborném periodiku

Evers, A. - Muñiz, J. - Bartram, D. - Boben, D. - Egeland, J. - Fernández-Hermida, J.R. - Frans, Ö. - Gintiliené, G. - Hagemester, C. - Halama, P. - Iliescu, D. - Jaworowska, A. - Jiménez, P. - Manthouli, M. - Matesic, K. - Schittekatte, M. - Sümer, H.C. - Urbánek, Tomáš^G

Testing practices in the 21st century: Developments and European psychologists' opinions.


European Psychologist. Roč. 17, č. 4 (2012), s. 300-319. ISSN 1016-9040

Institucionální podpora: RVO:68081740

Klíčová slova: psychometric testing * testing practices * survey * Europe * EFPA

Kód oboru RIV: AN - Psychologie

Impakt faktor: 1.306, rok: 2011

 [DOI: 10.1027/1016-9040/a000102](https://doi.org/10.1027/1016-9040/a000102)

0384442 - PSU-E 2013 RIV IT eng J - Článek v odborném periodiku

Gescheidt, T. - Czekóová, Kristína^G - Urbánek, Tomáš - Mareček, R. - Míkl, M. - Kubíková, R. - Telecká, S. - Andrlová, H. - Husárová, I. - Bareš, M.

Iowa Gambling Task in patients with early-onset Parkinson's disease: strategy analysis. *Neurological Sciences*. Roč. 33, č. 6 (2012), s. 1329-1335. ISSN 1590-1874


Grant CEP: GA ČR(CZ) GAP407/12/2432

Institucionální podpora: RVO:68081740

Klíčová slova: Parkinson's disease * decision making * Iowa gambling task * executive function

Kód oboru RIV: FL - Psychiatrie, sexuologie

Impakt faktor: 1.315, rok: 2011

 [DOI: 10.1007/s10072-012-1086-x](https://doi.org/10.1007/s10072-012-1086-x)

 WOS

0382594 - PSU-E 2013 RIV CZ cze J - Článek v odborném periodiku

Graf, Sylvie^G

Psychologické důsledky jazykové abstraktnosti.

[Psychological consequences of language abstractness.]

Československá psychologie. Roč. 56, č. 5 (2012), s. 420-434. ISSN 0009-062X

Grant CEP: GA ČR GAP407/10/2394

Institucionální podpora: RVO:68081740

Klíčová slova: language abstractness * linguistic category model * linguistic intergroup bias * linguistic expectancy bias

Kód oboru RIV: AN - Psychologie

Impakt faktor: 0.087, rok: 2011

0382397 - PSU-E 2013 RIV GB eng J - Článek v odborném periodiku

Hewstone, M. - Liebkind, K. - Lewicka, M. - Laszlo, J. - Voci, A. - Contarello, A. - Gomez, A. - Hantzi, A. - Bilewicz, M. - Guinote, A. - Graf, Sylvie^G - Petkova, K.

An evaluation of the impact of the European Association of Social Psychology: A response to Schreijer (2012).

History of the Human Sciences. Roč. 25, č. 3 (2012), s. 117-126. ISSN 0952-6951

Institucionální podpora: RVO:68081740

Klíčová slova: social psychology * science * European Association of Social Psychology

Kód oboru RIV: AN - Psychologie

Impakt faktor: 0.621, rok: 2011

 [DOI: 10.1177/09526951111434464](https://doi.org/10.1177/09526951111434464)

 WOS

0375738 - PSU-E 2013 RIV CZ cze J - Článek v odborném periodiku

Hřebíčková, Martina^G - Kouřilová, Sylvie

Jak se vidíme, jak nás vidí a jací jsme: porovnání českého národního auto- a heterostereotypu s posuzováním reálných Čechů v kontextu pětifaktorového modelu osobnosti.

[How do we see ourselves, how are we seen and how we are: Comparison of Czech national auto- and heterostereotypes with ratings of real Czechs in context of five-factor model of personality.]

Československá psychologie. Roč. 56, č. 1 (2012), s. 1-17. ISSN 0009-062X

Grant CEP: GA ČR GAP407/10/2394

Výzkumný záměr: AV0Z70250504

Klíčová slova: national auto- and heterostereotypes * accuracy of national stereotypes * five-factor model of personality

Kód oboru RIV: AN - Psychologie

Impakt faktor: 0.087, rok: 2011

 [WOS](#)

0387787 - PSU-E 2013 RIV US eng J - Článek v odborném periodiku

Chan, W. - McCrae, R.R. - De Fruyt, F. - Jussim, L. - Löckenhoff, C.E. - De Bolle, M. - Costa Jr., P.T. - Sutin, A. - Realo, A. - Allik, J. - Nakazato, K. - Shimonaka, Y. - Hřebíčková, Martina^G - Graf, Sylvie - Yik, M. - Brunner-Sciarrà, M. - Leibovich de Figueroa, N. - Schmidt, V. - Ahn, Ch. - Ahn, H. - Aguilar-Vafaie, M.E. - Siuta, J. - Szmigielska, B. - Cain, T.R. - Crawford, J.T. - Mastor, K.A. - Rolland, J.-P. - Nansubuga, F. - Miramontez, D.R. - Benet-Martínez, V. - Rossier, J. - Bratko, D. - Marušić, I. - Halberstadt, J. - Yamaguchi, M. - Knežević, G. - Martin, T. A. - Gheorghiu, M. - Smith, P.B. - Barbaranelli, C. - Wang, L. - Shakespeare-Finch, J. - Lima, M.P. - Klinkosz, W. - Sekowski, A. - Alcalay, L. - Simonetti, F. - Avdeyeva, T.V. - Pramila, V.S. - Terracciano, A.

Stereotypes of age differences in personality traits: Universal and accurate?.

Journal of Personality and Social Psychology. Roč. 103, č. 6 (2012), s. 1050-1066. ISSN 0022-3514


Grant CEP: GA ČR GAP407/10/2394

Institucionální podpora: RVO:68081740

Klíčová slova: aging * stereotypes * cross-cultural

Kód oboru RIV: AN - Psychologie

Impakt faktor: 5.076, rok: 2011

 DOI: [10.1037/a0029712](https://doi.org/10.1037/a0029712)

 [WOS](#)

0379695 - PSU-E 2013 RIV CZ cze J - Článek v odborném periodiku

Klicperová-Baker, Martina^G - Košťál, J.

Diverzita či odlišné chování? Sociální distance od Romů, gayů, lidí s AIDS a dalších menšin. [Diversity or behavioral deviance? Social distance from Roma, gays, people with AIDS and other minorities.]

Československá psychologie. Roč. 56, č. 4 (2012), s. 297-314. ISSN 0009-062X

Výzkumný záměr: AV0Z70250504

Klíčová slova: diversity * minorities * social distance

Kód oboru RIV: AN - Psychologie

Impakt faktor: 0.087, rok: 2011

 [WOS](#)

0385708 - PSU-E 2013 RIV SI eng J - Článek v odborném periodiku

Klicperová-Baker, Martina^G - Košťál, J.

Ethno-national, religious, ideological and sexual diversity: European elite and citizen views compared.

Javnost-the Public. Roč. 19, č. 1 (2012), s. 85-102. ISSN 1318-3222

Institucionální podpora: RVO:68081740

Klíčová slova: diversity * elites * tolerance * discrimination

Kód oboru RIV: AN - Psychologie

Impakt faktor: 0.132, rok: 2011

 <http://javnost-thepublic.org/article/2012/1/6/>

0382591 - PSU-E 2013 RIV CZ cze J - Článek v odborném periodiku

Kovářová, Marie - Filip, Miroslav^G

Deprese z pohledu psychologie osobních konstruktů.

[Depression from the view of psychology of personal constructs.]

Československá psychologie. Roč. 56, č. 5 (2012), s. 435-447. ISSN 0009-062X

Grant CEP: GA ČR(CZ) GAP407/12/2432

Institucionální podpora: RVO:68081740

Klíčová slova: depression * psychology of personal constructs * psychotherapy

Kód oboru RIV: AN - Psychologie

Impakt faktor: 0.087, rok: 2011

 [WOS](#)

0375739 - PSU-E 2012 RIV CZ cze J - Článek v odborném periodiku

Květon, Petr^G - **Jelínek, Martin** - **Vobořil, Dalibor** - **Klimusová, H.**

Rozbor volby odpověďových kategorií v testu prostorové představivosti s využitím teorie odpovědi na položku.

[Analysis of response categories preference in spatial reasoning test using IRT Nominal Categories Model.]

Československá psychologie. Roč. 56, č. 1 (2012), s. 31-40. ISSN 0009-062X

Grant CEP: GA ČR GP406/09/P284

Výzkumný záměr: AV0Z70250504

Klíčová slova: nominal categories model * item response theory * distractor * test

Kód oboru RIV: AN - Psychologie

Impakt faktor: 0.087, rok: 2011

 [Výsledek v RIV](#)

0383737 - PSU-E 2013 RIV NL eng J - Článek v odborném periodiku

Malíková, H. - **Krámská, L.** - **Liščák, R.** - **Vojtěch, Z.** - **Procházka, T.** - **Marečková, I.** - **Lukavský, Jiří**^G - **Druga, R.**

Stereotactic radiofrequency amygdalohippocampectomy for the treatment of temporal lobe epilepsy: Do good neuropsychological and seizure outcomes correlate with hippocampal volume reduction?.


Epilepsy Research. Roč. 102, 1-2 (2012), s. 34-44. ISSN 0920-1211

Výzkumný záměr: AV0Z70250504

Klíčová slova: epilepsy * stereotactic surgery * neuropsychological outcome

Kód oboru RIV: AN - Psychologie

Impakt faktor: 2.290, rok: 2011

 [DOI: http://dx.doi.org/10.1016/j.eplepsyres.2012.04.017](http://dx.doi.org/10.1016/j.eplepsyres.2012.04.017)

0384443 - PSU-E 2013 RIV GB eng J - Článek v odborném periodiku

Marková, Gabriela^G - Legerstee, M.

Social pretence with mothers and peers at 15 months.

European Journal of Developmental Psychology. Roč. 9, č. 6 (2012), s. 711-722. ISSN 1740-5629


Grant CEP: GA ČR GPP407/10/P610

Výzkumný záměr: AV0Z70250504

Klíčová slova: infant development * social pretence * mother–infant interactions * peers

Kód oboru RIV: AN - Psychologie

Impakt faktor: 0.750, rok: 2011

 DOI: [10.1080/17405629.2012.671714](https://doi.org/10.1080/17405629.2012.671714)

 [WOS](#)

0379686 - PSU-E 2013 RIV CZ cze J - Článek v odborném periodiku

Poláčková Šolcová, Iva^G

Psychologické souvislosti fyzikálních a fyziologických determinant výkonnosti člověka v kosmu.

[Psychological context of physical and physiological determinants of human performance in space.]

Československá psychologie. Roč. 56, č. 2 (2012), s. 119-131. ISSN 0009-062X

Grant CEP: GA ČR(CZ) GAP407/11/2226

Výzkumný záměr: AV0Z70250504

Klíčová slova: spaceflight * microgravity * radiation * circadian rhythms * psychological adaptation

Kód oboru RIV: AN - Psychologie

Impakt faktor: 0.087, rok: 2011

 [WOS](#)

0387842 - PSU-E 2013 RIV CZ cze J - Článek v odborném periodiku

Polišenská, Veronika^G - Koubalíková, S. - Borovanská, M.

Intelligence a agresivita pachatelů majetkové trestné činnosti.

[Intelligence and aggressiveness of property criminal activity offenders.]

Československá psychologie. Roč. 56, č. 6 (2012), s. 574-583. ISSN 0009-062X

Grant CEP: GA ČR(CZ) GAP407/12/0706

Výzkumný záměr: AV0Z70250504

Klíčová slova: property crime offenders * intelligence * aggression * Raven progressive matrices * Hand test

Kód oboru RIV: AN - Psychologie

Impakt faktor: 0.087, rok: 2011

0379688 - PSU-E 2013 CZ cze J - Článek v odborném periodiku

Říčan, Pavel^G

K pojmu psychospirituální krize.

Československá psychologie. Roč. 56, č. 2 (2012), s. 194-196. ISSN 0009-062X

Institucionální podpora: RVO:68081740

Kód oboru RIV: AN - Psychologie

Impakt faktor: 0.087, rok: 2011

0379687 - PSU-E 2013 RIV CZ cze J - Článek v odborném periodiku

Slezáčková, Alena^G - Loučka, M. - Bartošová, K.

Posttraumatický stres a posttraumatický rozvoj v dětské onkologii.

[Posttraumatic stress and posttraumatic growth in pediatric oncology.]

Československá psychologie. Roč. 56, č. 2 (2012), s. 132-147. ISSN 0009-062X

Grant CEP: GA ČR(CZ) GAP407/11/2421

Výzkumný záměr: AV0Z70250504

Klíčová slova: posttraumatic stress * posttraumatic growth * childhood cancer

Kód oboru RIV: AN - Psychologie

Impakt faktor: 0.087, rok: 2011

 [WOS](#)

0382699 - PSU-E 2013 RIV CH eng J - Článek v odborném periodiku

Smržová, J. - Urbánek, Tomáš^G - Dvořák, M. - Sukeníková, M. - Nehézová, K. - Rychlík, I.

What is the quality of pre-dialysis healthcare in the Czech Republic?.


Kidney & Blood Pressure Research. Roč. 35, č. 6 (2012), s. 417-424. ISSN 1420-4096

Institucionální podpora: RVO:68081740

Klíčová slova: Thematic Apperception Test * thematic content analysis * motivation

Kód oboru RIV: AN - Psychologie

Impakt faktor: 1.464, rok: 2011

 [DOI: 10.1159/000336176](https://doi.org/10.1159/000336176)

0387350 - PSU-E 2013 RIV US eng J - Článek v odborném periodiku

Snopek, M. - Hublová, V. - Porubanová, M. - Blatný, Marek^G

Psychometric properties of the Temperament and Character Inventory-Revised (TCI-R) in Czech adolescent sample.


Comprehensive Psychiatry. Roč. 53, č. 1 (2012), s. 71-80. ISSN 0010-440X

Institucionální podpora: RVO:68081740

Klíčová slova: personality questionnaire * normative data * reliability * validity * dimensions

Kód oboru RIV: FL - Psychiatrie, sexuologie

Impakt faktor: 2.257, rok: 2011

 [DOI: 10.1016/j.comppsy.2011.01.008](https://doi.org/10.1016/j.comppsy.2011.01.008)

 [WOS](#)

0382618 - PSU-E 2013 RIV CZ cze J - Článek v odborném periodiku

Sobotková, Veronika^G - Osecká, Terezie - Jelínek, Martin - Blatný, Marek - Hrdlička, M.

Expozice komunitnímu násilí a školní šikana a jejich vztah k antisociálnímu chování v rané adolescenci.

[Community violence exposure and school bullying and their relationship to antisocial behavior in early adolescence.]

Československá psychologie. Roč. 56, č. 5 (2012), s. 409-419. ISSN 0009-062X

Výzkumný záměr: AV0Z7025918

Klíčová slova: antisocial behavior * exposure to violence * school bullying

Kód oboru RIV: AN - Psychologie

Impakt faktor: 0.087, rok: 2011

0375741 - PSU-E 2013 RIV CZ cze J - Článek v odborném periodiku

Šolcová, Iva^G - Slezáčková, Alena - Franková, E. - Greenglass, E.

Psychologické souvislosti ekonomické recese.

[Psychological circumstances of economic recession.]

Československá psychologie. Roč. 56, č. 1 (2012), s. 64-74. ISSN 0009-062X

Výzkumný záměr: AV0Z70250504

Klíčová slova: economic recession * unemployment * financial strain * mental state

Kód oboru RIV: AN - Psychologie

Impakt faktor: 0.087, rok: 2011

WOS WOS

0382607 - PSU-E 2013 RIV CZ cze J - Článek v odborném periodiku

Urbánek, Tomáš^G - Czekóová, Kristína - Čermák, Ivo - Fikarová, Táňa - Pokorná, Zuzana

Analýza motivace na základě použití TAT u dvou skupin adolescentů.

[Motivation analysis on the basis of using TAT in two groups of adolescents.]

Československá psychologie. Roč. 56, č. 5 (2012), s. 393-408. ISSN 0009-062X

Grant CEP: GA ČR GA406/09/2089

Výzkumný záměr: AV0Z70250504

Klíčová slova: thematic apperception test * thematic content analysis * motivation * adolescents

Kód oboru RIV: AN - Psychologie

Impakt faktor: 0.087, rok: 2011

0382700 - PSU-E 2013 RIV CZ cze J - Článek v odborném periodiku

Zábrodská, Kateřina^G - Květon, Petr

Šikana na pracovišti v prostředí českých univerzit: výskyt, formy a organizační souvislosti.

[Workplace bullying in Czech universities: Prevalence, forms and organisational context.]

Sociologický časopis-Czech Sociological Review. Roč. 48, č. 4 (2012), s. 641-668. ISSN 0038-0288

Grant CEP: GA ČR GPP407/10/P146

Institucionální podpora: RVO:68081740

Klíčová slova: workplace bullying * mobbing * universities * organisational context * toxic workplace

Kód oboru RIV: AN - Psychologie

Impakt faktor: 0.357, rok: 2011

0380979 - PSU-E 2013 RIV SK eng J - Článek v odborném periodiku

Žitný, P. - Halama, P. - Jelínek, Martin^G - Květon, Petr

Validity of Cognitive ability tests – comparison of computerized adaptive testing with paper and pencil and computer-based forms of administrations.

Studia Psychologica. Roč. 54, č. 3 (2012), s. 181-194. ISSN 0039-3320

Grant CEP: GA ČR GP406/09/P284

Institucionální podpora: RVO:68081740

Klíčová slova: item response theory * computerized adaptive testing * paper and pencil * computer-based * criterion and construct validity * efficiency

Kód oboru RIV: AN - Psychologie

Impakt faktor: 0.197, rok: 2011

WOS WOS

Článek v odborném periodiku

0375491 - PSU-E 2012 RIV CZ cze J - Článek v odborném periodiku

Baumgartner, František^G - Karaffová, Eva

Strategie zvládání ve vztahu k aspektům vynořující se dospělosti.

[Coping strategies in relation to features of emerging adulthood.]

Psychologie pro praxi. Roč. 47, 1-2 (2012), s. 11-25. ISSN 1803-8670

Grant CEP: GA ČR GA406/09/2096

Výzkumný záměr: AV0Z70250504

Klíčová slova: emerging adulthood * identity exploration * coping strategies

Kód oboru RIV: AN - Psychologie

 [Výsledek v RIV](#)

0388226 - PSU-E 2013 CZ cze J - Článek v odborném periodiku

Dechtěrenko, F. - Lukavský, Jiří^G

Vliv crowdingu na oční pohyby při sledování více objektů.

Linguistika online. Roč. 14, November 22 (2012), s. 12-19. ISSN 1801-5336.

[Kognice 2011. Brno, 22.09.2011-24.09.2011]

Grant CEP: GA ČR GPP407/10/P607

Výzkumný záměr: AV0Z70250504

Kód oboru RIV: AN - Psychologie

 <http://www.phil.muni.cz/linguistica/art/dechterenko-lukavsky/del-001.pdf>

0386823 - PSU-E 2013 RIV DE eng J - Článek v odborném periodiku

Filip, Miroslav^G - Kovářová, M. - Urbánek, Tomáš

Relationships between Bannister's intensity and consistency in verbal and non-verbal grids.

Personal Construct Theory & Practice. Roč. 9, č. 9 (2012), s. 28-41. ISSN 1613-5091

Grant CEP: GA ČR GP406/09/P604

Klíčová slova: Bannister's intensity * consistency * non-verbal grids

Kód oboru RIV: AN - Psychologie

 <http://www.pcp-net.org/journal/pctp12/filip12.html>

0388380 - PSU-E 2013 RIV CZ cze J - Článek v odborném periodiku

Kovářová, M. - Filip, Miroslav^G

Struktura konstrukčního systému z pohledu psychologie osobních konstruktů.

[The structure of the construct system from the point of view of the personal construct psychology.]

Linguistika online. Roč. 14, November 22 (2012), s. 43-52. ISSN 1801-5336.

[Kognice 2011. Brno, 22.09.2011-24.09.2011]

Grant CEP: GA ČR GP406/09/P604

Výzkumný záměr: AV0Z70250504

Klíčová slova: cognitive complexity * Semantic Selection Test * non-verbal construing

Kód oboru RIV: AN - Psychologie

 <http://www.phil.muni.cz/linguistica/art/kovarova-filip/kof-001.pdf>

 **ASEP - Institucionální repozitář AV ČR**

0382401 - PSU-E 2013 RIV SK eng J - Článek v odborném periodiku

Petrjánošová, Magda^G - Graf, Sylvie

The Austrians were surprised that I didn't speak German": The role of language in Czech-Austrian relations.


Human Affairs. Roč. 22, č. 4 (2012), s. 539-557. ISSN 1210-3055

Grant CEP: GA ČR GAP407/10/2394

Institucionální podpora: RVO:68081740

Klíčová slova: content analysis * critical discursive analysis * intergroup contact * intergroup attitudes * communication * language

Kód oboru RIV: AN - Psychologie

 [DOI: 10.2478/s13374-012-0043-y](https://doi.org/10.2478/s13374-012-0043-y)

0388856 - PSU-E 2013 RIV SK slo J - Článek v odborném periodiku

Wirtz, Z. - Baumgartner, František^G

Ovplyvňovanie porozumenia emóciám, copingových stratégií a antisociálneho správania juhoafrických pubescentov preventívnym programom.


[Influencing the understanding of emotions, coping strategies, and anti-social behavior of South African pubescents by a preventive program.]

Psychológia a patopsychológia dieťaťa. Roč. 46, č. 4 (2012), s. 315-335. ISSN 0555-5574

Institucionální podpora: RVO:68081740

Klíčová slova: emotional intelligence * coping strategies * antisocial behavior * preventive program

Kód oboru RIV: AN - Psychologie

 [ASEP - Institucionální repozitář AV ČR](#)

0383669 - PSU-E 2013 CZ cze J - Článek v odborném periodiku

Zábrodská, Kateřina^G - Davies, B. - Laws, C. - Linnel, S.

Šikana jako intra-aktivní proces na neoliberálních univerzitách.

Biograf. Roč. 2011, č. 56 (2012), s. 33-55. ISSN 1211-5770

Grant CEP: GA ČR GPP407/10/P146

Výzkumný záměr: AV0Z70250504

Kód oboru RIV: AN - Psychologie

0383823 - PSU-E 2013 RIV SK cze J - Článek v odborném periodiku

Zvěřinová, J. - Janošová, Pavlína^G

Hraní počítačových her u adolescentů ve vztahu k jejich tvořivosti.

[Playing of computer games by adolescents in relation to their creativity.]

Psychológia a patopsychológia dieťaťa. Roč. 46, č. 2 (2012), s. 95-112. ISSN 0555-5574

Grant CEP: GA ČR(CZ) GAP407/12/2325

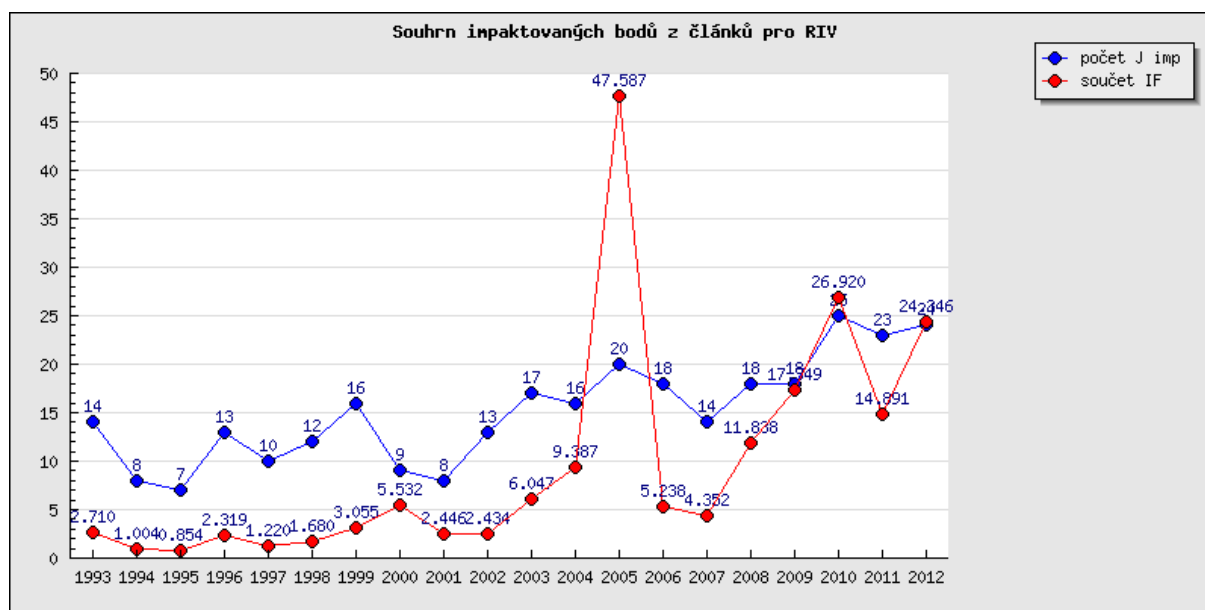
Výzkumný záměr: AV0Z70250504

Klíčová slova: adolescents * computer games * nonverbal creativity * verbal creativity * gender

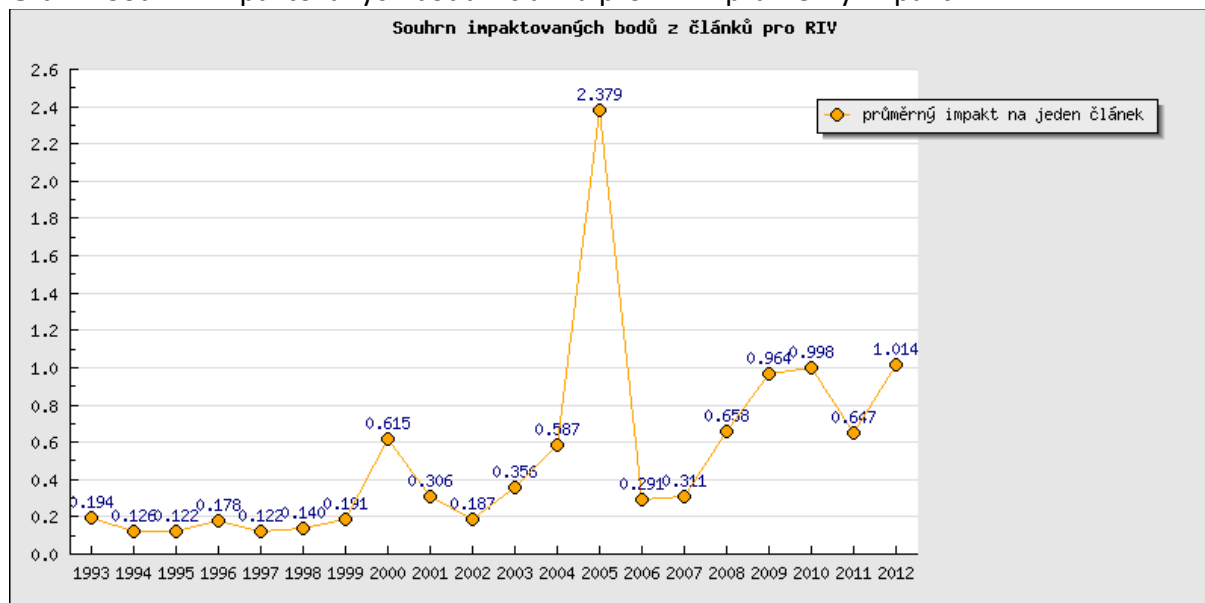
Kód oboru RIV: AN - Psychologie

Analýza publikační činnosti PSÚ AV ČR, v.v.i. v letech 1993-2012

Graf 1. Souhrn impaktovaných bodů z článků pro RIV – počet impaktových publikací a součet impakt faktorů



Graf 2. Souhrn impaktovaných bodů z článků pro RIV – průměrný impakt



Aktualizace dat grafických výstupů: 19.05.2013

Poznámka ke Grafům 1 a 2.

V roce 2005 publikovala PhDr. Martina Hřebíčková, Dr. DSc., jako spoluautorka stať v časopisu Science.

Grafy č. 1 a 2 - Souhrn impaktovaných bodů z článků pro RIV v letech 1993 - 2012

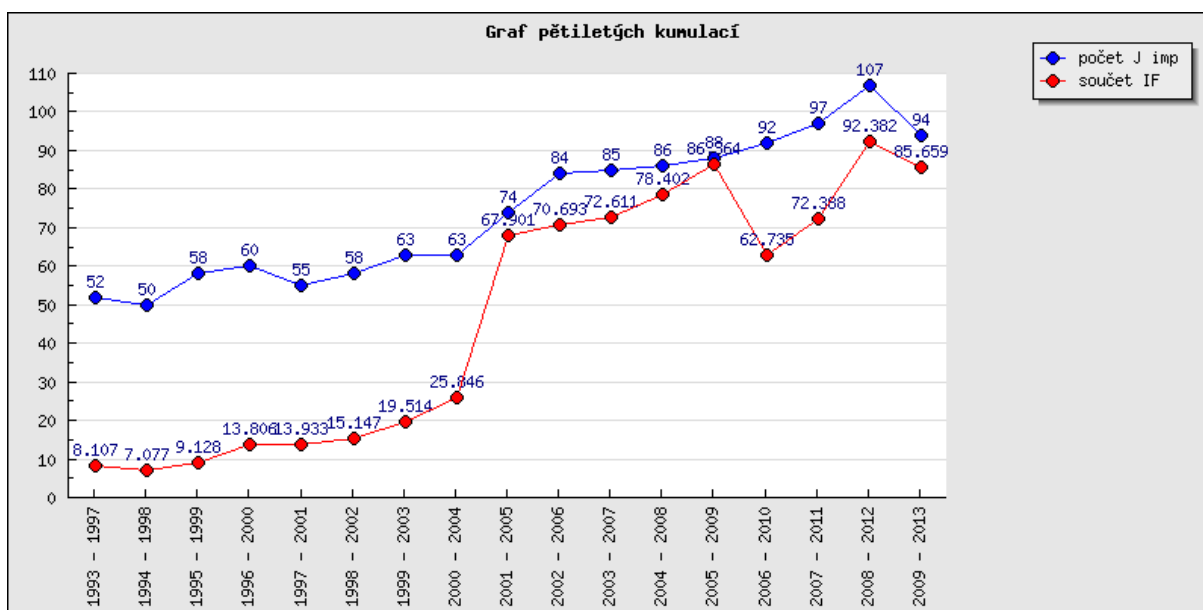
	1993	1994	1995	1996	1997	1998	1999	2000	2001	2002
počet J imp	14	8	7	13	10	12	16	9	8	13
součet IF	2.710	1.004	0.854	2.319	1.220	1.680	3.055	5.532	2.446	2.434
průměrný impakt na jeden článek	0.194	0.126	0.122	0.178	0.122	0.140	0.191	0.615	0.306	0.187

	2003	2004	2005	2006	2007	2008	2009	2010	2011	2012
počet J imp	17	16	20	18	14	18	18	24	23	24
součet IF	6.047	9.387	47.587	5.238	4.352	11.838	17.349	23.958	14.891	24.346
průměrný impakt na jeden článek	0.356	0.587	2.379	0.291	0.311	0.658	0.964	0.998	0.647	1.014

Aktualizace dat grafických výstupů: 19.05.2013

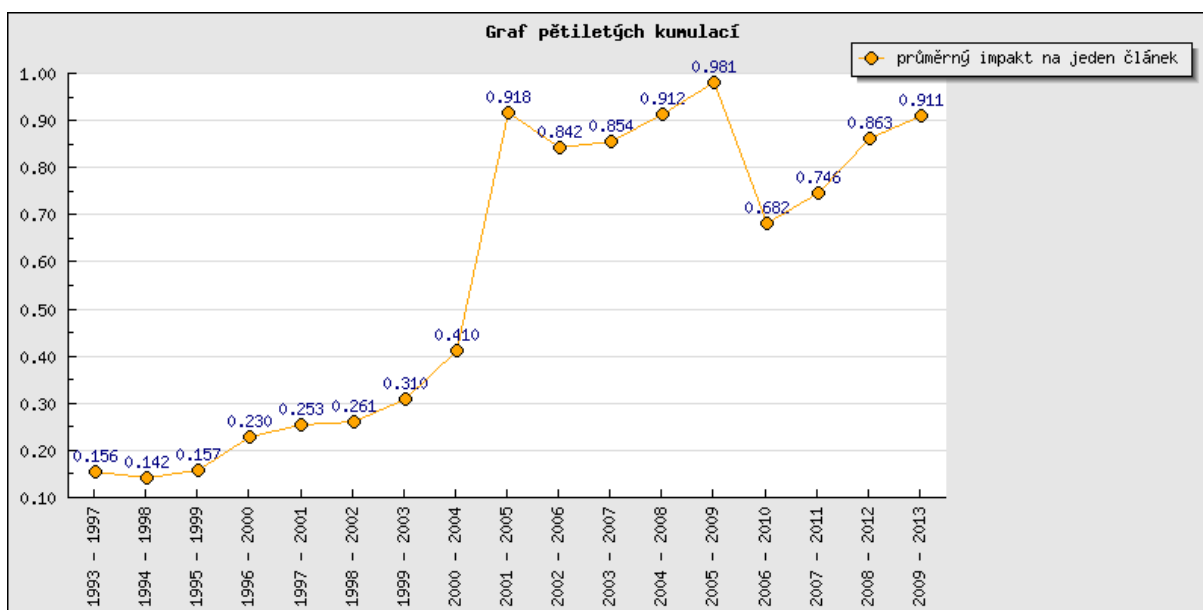
Graf 3.

Graf s pětiletou kumulací - Souhrn impaktovaných bodů z článků pro RIV – počet impaktových publikací a součet impakt faktorů



Graf 4.

Graf s pětiletou kumulací - Souhrn impaktovaných bodů z článků pro RIV – průměrný impakt



Pozn.: Graf 3 a Graf 4 zahrnuje 5 publikací z dosud neuzavřeného roku 2013

Aktualizace dat grafických výstupů: 19.5.2013

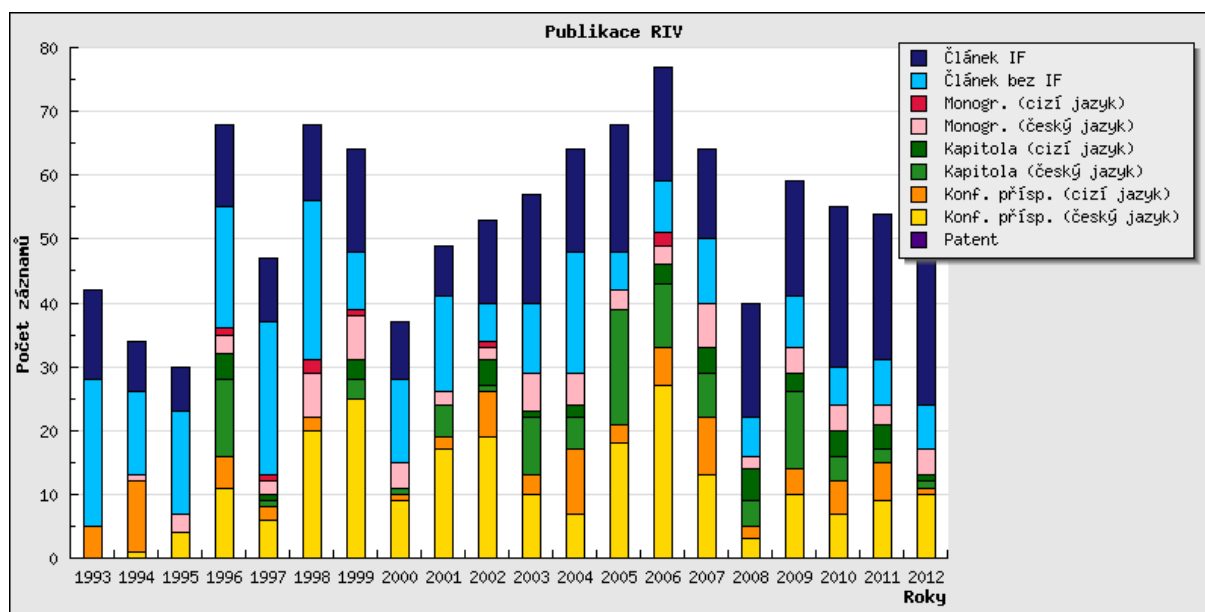
Graf s pětiletou kumulací č. 3. a 4. - Souhrn impaktovaných bodů z článků pro RIV

	1993 - 1997	1994 - 1998	1995 - 1999	1996 - 2000	1997 - 2001	1998 - 2002	1999 - 2003	2000 - 2004	2001 - 2005	2002 - 2006	2003 - 2007	2004 - 2008	2005 - 2009	2006 - 2010	2007 - 2011	2008 - 2012	2009 - 2013
počet J imp	52	50	58	60	55	58	63	63	74	84	85	86	88	92	97	107	94
součet IF	8.107	7.077	9.128	13.806	13.933	15.147	19.514	25.846	67.901	70.693	72.611	78.402	86.364	62.735	72.388	92.382	85.659
průměrný impakt na jeden článek	0.156	0.142	0.157	0.230	0.253	0.261	0.310	0.410	0.918	0.842	0.854	0.912	0.981	0.682	0.746	0.863	0.911

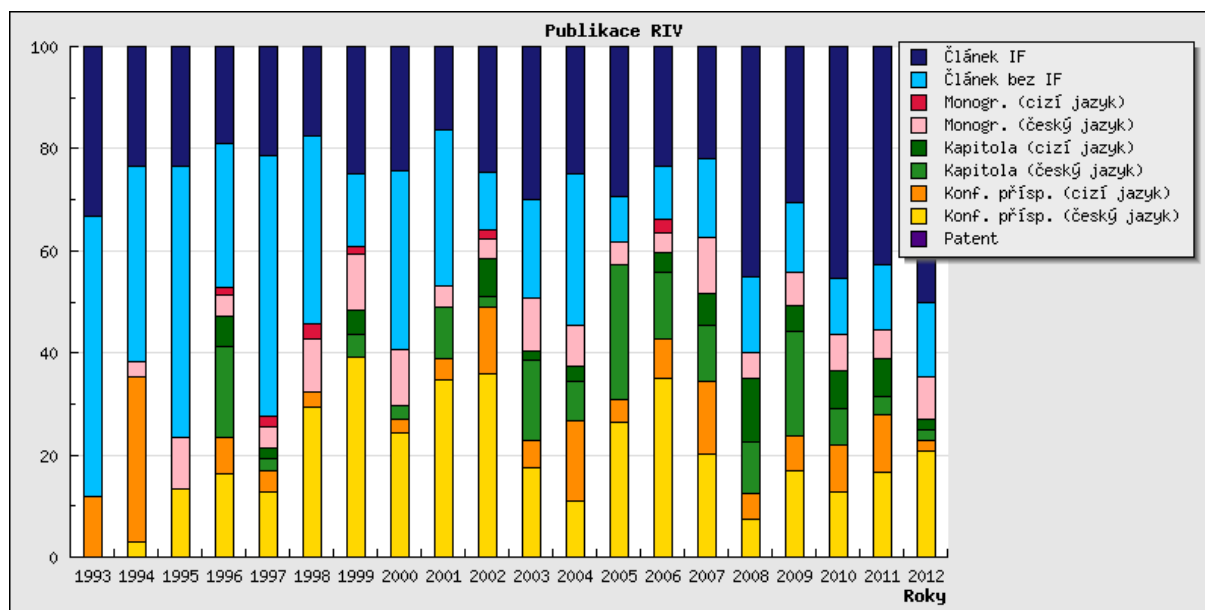
Pozn.: tabulka „Souhrn impaktovaných bodů z článků pro RIV“ zahrnuje 5 publikací z dosud neuzavřeného roku 2013

Aktualizace dat grafických výstupů: 19.05.2013

Graf 5. Struktura publikací dle databáze RIV – Absolutní hodnoty.



Graf 6. Struktura publikací dle databáze RIV – Relativní četnosti.



Aktualizace dat grafických výstupů: 19.05.2013

Grafy č. 5 a 6 - Publikace dle databáze RIV

	1993	1994	1995	1996	1997	1998	1999	2000	2001	2002	2003	2004	2005	2006	2007	2008	2009	2010	2011	2012
Článek IF	14	8	7	13	10	12	16	9	8	13	17	16	20	18	14	18	18	24	23	24
Článek bez IF	23	13	16	19	24	25	9	13	15	6	11	19	6	8	10	6	8	6	7	7
Monogr. (cizí jazyk)	0	0	0	1	1	2	1	0	0	1	0	0	0	2	0	0	0	0	0	0
Monogr. (český jazyk)	0	1	3	3	2	7	7	4	2	2	6	5	3	3	7	2	4	4	3	4
Kapitola (cizí jazyk)	0	0	0	4	1	0	3	0	0	4	1	2	0	3	4	5	3	4	4	1
Kapitola (český jazyk)	0	0	0	12	1	0	3	1	5	1	9	5	18	10	7	4	12	4	2	1
Konf. příspěv. (cizí jazyk)	5	11	0	5	2	2	0	1	2	7	3	10	3	6	9	2	4	5	6	1
Konf. příspěv. (český jazyk)	0	1	4	11	6	20	25	9	17	19	10	7	18	27	13	3	10	7	9	10
Patent	0	0	0	0	0	0	0	0	0	0	0	0	0	0	0	0	0	0	0	0

Aktualizace dat grafických výstupů: 19.05.2013



Kontakty:

Psychologický ústav AV ČR, v.v.i.

Veveří 97, 602 00 Brno

Tel.: +420 5322 90 278

Fax: +420 549 244 667

E-mail: info@psu.cas.cz

<http://www.psu.cas.cz>

Pobočka Praha

Hybernská 8, 110 00 Praha 1

Tel.: +420 221 403 901

Fax: +420 222 221 652

E-mail: maria.kuchynkova@praha.psu.cas.cz

Redakce časopisu Československá psychologie

E-mail: redakce@praha.psu.cas.cz

Knihovna Praha

Husova 4, 110 00 Praha 1

Tel.: +420 221 183 547, +420 222 222 096

E-mail: knihovna@praha.psu.cas.cz