



Psychologický ústav AV ČR, v.v.i.

**Výroční zpráva o činnosti a hospodaření za rok
2011**

Dozorčí radou pracoviště projednána dne: 30.3.2012

Radou pracoviště schválena dne: 27.4.2012

V Brně dne 2. 5. 2012

Zpracovali:

Prof. PhDr. Marek Blatný, CSc., PhDr. Martina Hřebíčková, Dr. DSc., Doc. PhDr. Tomáš Urbánek, Ph.D., Mgr. Radovan Šikl, Ph.D., PhDr. Iva Šolcová, Ph.D., Doc. PhDr. František Baumgartner, CSc., Ivona Kubíková, Dis.

Vydal:

Psychologický ústav AV ČR, v.v.i.

Veveří 97, 602 00 Brno

IČ:68081740

Tel.: +420532290270

E-mail: info@psu.cas.cz

<http://www.psu.cas.cz>

I. Informace o složení orgánů veřejné výzkumné instituce a o jejich činnosti či o jejich změnách

a) Výchozí složení orgánů pracoviště

Ředitel pracoviště: **Prof. PhDr. Marek Blatný, CSc.**

Jmenován s účinností od : **1. 6. 2007**

Rada pracoviště zvolena dne 5. 1. 2007 ve složení:

Předseda: PhDr. Iva Šolcová, Ph.D. - Psychologický ústav AV ČR, v.v.i.

Místopředseda: Prof. PhDr. Stanislav Štech, CSc. - Pedagogická fakulta UK

Členové:

Prof. PhDr. Marek Blatný, CSc. - Psychologický ústav AV ČR, v.v.i.
Prof. PhDr. Ivo Čermák, CSc. - Psychologický ústav AV ČR, v.v.i.
PhDr. Vladimír Chrz, Ph.D. - Psychologický ústav AV ČR, v.v.i.
Doc. PhDr. Alena Plháková, CSc. - Filozofická fakulta UP, Olomouc
Doc. PaedDr. Iva Stuchlíková, CSc. - Pedagogická fakulta JU, České Budějovice
Doc. PhDr. Tomáš Urbánek, Ph.D. - Psychologický ústav AV ČR, v.v.i.

Tajemník: Ivona Kubíková, Dis. - Psychologický ústav AV ČR, v.v.i.

Dozorčí rada jmenována dne 1.5.2007 ve složení:

Předseda: Doc. PhDr. Radomír Vlček, CSc. - člen Vědecké rady AV ČR, člen Akademického sněmu AV ČR, vedoucí brněnské pobočky Historického ústavu AV ČR, v.v.i.

Místopředseda: PhDr. Oliva Řehulková - Psychologický ústav AV ČR, v.v.i.

Členové:

Doc. PhDr. Tomáš Kubíček, Ph.D. - Ústav pro českou literaturu AV ČR, v.v.i.
Prof. PhDr. Jiří Mareš, CSc. - přednosta Ústavu soc. lékařství, LF HK
Prof. PhDr. Ladislav Rabušic, CSc. - děkan Fakulty sociálních studií MU

Tajemník: Ivona Kubíková, Dis. - Psychologický ústav AV ČR, v.v.i.

b) Změny ve složení orgánů:

Dne 25. 4. 2007 proběhla dovolba člena Rady PSÚ – tajným hlasováním byl zvolen Mgr. Radovan Šikl, Ph.D. z Psychologického ústavu AV ČR, v.v.i.

c) Stručná historie Psychologického ústavu AV ČR

Psychologický ústav bývalé Československé akademie věd v Praze s pobočkou v Brně byl založen 1. 4. 1967. Vznikl ze dvou pracovišť: 1. Ze společného oddělení Psychologického ústavu Univerzity Karlovy a Pedagogického ústavu Jana Ámose Komenského ČSAV se zaměřením na obecnou a sociální psychologii, které bylo založeno již v roce 1957 z iniciativy profesora PhDr. Jana Doležala a profesora PhDr. Otokara Chlupa jako první krok k budoucímu samostatnému psychologickému pracovišti v ČSAV. 2. Z oddělení pedagogické a vývojové psychologie Pedagogického ústavu Jana Ámose Komenského ČSAV. Tato dvě pracoviště se stala základem oddělení sociální psychologie a oddělení psychologie učení a vývoje samostatného ústavu. Nově bylo konstituováno oddělení psychologie osobnosti. Prvním ředitelem Psychologického ústavu ČSAV se stal profesor PhDr. et RNDr. Vladimír Tardy, který vedl i oddělení psychologie osobnosti.

Z brněnské pobočky ústavu se k 1. 1. 1970 stala Psychologická laboratoř ČSAV. Jejím ředitelem se stal profesor PhDr. Vilém Chmelař. Tyto dvě instituce odborně spolupracovaly, ale byly nezávislé. Psychologický ústav ČSAV uspořádal během sedmdesátých a osmdesátých let několik mezinárodních konferencí na široce pojaté téma psychologie učení. Poslední z těchto konferencí, tentokrát s důrazem na psychický vývoj, se konala v Praze v roce 1991.

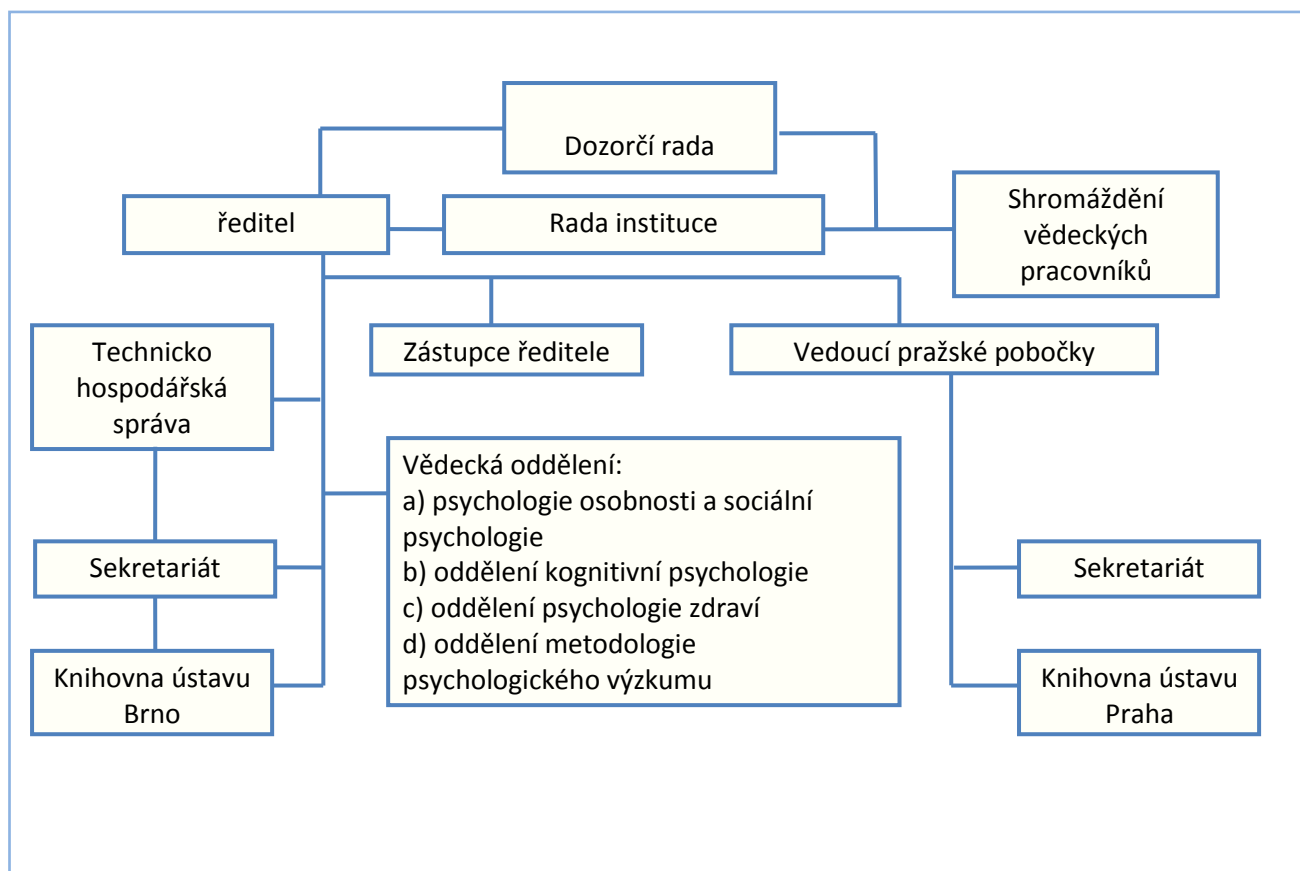
Psychologický ústav se od svého založení významně podílel na vydávání časopisu Československá psychologie s podtitulem časopis pro psychologickou teorii a praxi. Časopis vycházel sice již od roku 1957, ale od založení ústavu je s ním těsně spjat.

V roce 1983 byla Psychologická laboratoř ČSAV v Brně spolu s dalšími společensko-vědními pracovišti včleněna do Ústavu pro výzkum společenského vědomí jako psychologické oddělení. To bylo připojeno na vlastní žádost k Psychologickému ústavu ČSAV v Praze na jaře roku 1990.

Společenské změny po listopadu 1989 znamenaly na jedné straně zřízení vědecké rady jako výrazného demokratického prvku v organizaci vědecké práce, otevření pracoviště světu, mezinárodní spolupráci, svobodnou volbu témat bádání a otevřenou vědeckou diskusi, na druhé straně výraznou redukci počtu pracovníků a zrušení některých oddělení v průběhu několika fází transformačního procesu, kterým nejprve ČSAV a poté AV ČR prošla.

Na přelomu let 1992 a 1993 byla v návaznosti na dělení federálního státu a vznik samostatné České republiky Československá akademie věd transformována do AV ČR. V roce 1993 bylo v souvislosti se změnou ve vedení Psychologického ústavu AV ČR přeneseno ředitelství ústavu z Prahy do Brna. Od té doby pracovaly v Praze dvě pobočky ústavu, z nichž jedna (zabývající se především výzkumem stresu) byla později zrušena a její pracovníci přešli do resortu ministerstva obrany. Od roku 2003 pracují v ústavu čtyři oddělení, jejichž členy jsou jak brněnští, tak pražští pracovníci: oddělení sociální psychologie a psychologie osobnosti, oddělení kognitivní psychologie, oddělení psychologie zdraví a oddělení psychologické metodologie. Tato oddělení vymezují a charakterizují i hlavní oblasti výzkumu, realizovaného v Psychologickém ústavu AV ČR.

d) Organizační schéma pracoviště



e) Informace o činnosti orgánů pracoviště

• Ředitel - hlavní aktivity provedené v řízení pracoviště

Hlavní aktivity ředitele provedené v řízení pracoviště v r. 2011 se týkaly zejména vyhodnocení výsledků Hodnocení výzkumné činnosti pracovišť AV ČR za roky 2005 – 2009 a přípravy koncepce ústavu pro roky 2012 až 2017. Ve věcné rovině jde o strategii podpory experimentálního výzkumu v PSU a průběžného integrování nových témat do stávajícího výzkumného zaměření ústavu. V rovině řízení ústavu a organizace výzkumné činnosti jde o vytvoření systému pracovních skupin pro podporu vnitroustavní spolupráce a projektového řízení, které by doplnily stávající administrativní členění ústavu do vědeckých oddělení. Na úrovni meziústavní a mezinárodní spolupráce ředitel podpořil vybrané perspektivní projekty, které formalizoval pomocí smluv o spolupráci.

1. Hodnocení výzkumné činnosti pracovišť AV ČR

V prvním pololetí 2011 se ředitel věnoval dalším etapám hodnocení výzkumné činnosti pracovišť AV ČR, které zahrnovaly prezenční hodnocení ústavu (9.2.2011), zpracování Stanoviska ředitele k Závěrečnému protokolu o hodnocení výzkumné činnosti pracoviště a ke

Stanovisku k výsledkům hodnocení hodnotící komise Akademické rady AV ČR a negociační etapu, v jejímž rámci se setkal společně s předsedkyní Rady PSU se zástupci vedení AV ČR.

2. Program činnosti PSU pro roky 2012 – 2017

Ředitel již ve druhém pololetí roku 2010 připravil na základě analýz provedených v rámci hodnocení výzkumné činnosti pracovišť AV ČR návrh koncepce ústavu pro období po ukončení financování ústavů prostřednictvím výzkumných záměrů (tj. po roce 2011). Návrh koncepce PSÚ pro roky 2012 – 2017 byl součástí prezentace ústavu v rámci prezenčního hodnocení PSÚ. Po doplnění podnětů z prezenčního hodnocení byla koncepce předložena k projednání Radou PSÚ. Materiál se stal východiskem pro zpracování Koncepčního záměru pracoviště na období 2012 – 2016 dle požadavků Rady vlády pro výzkum, vývoj a inovace a pro zpracování Programu výzkumné činnosti na léta 2012-2017 dle požadavků AV ČR.

3. Vnitřní předpisy

Ředitel vypracoval Vnitřní předpis Psychologického ústavu AV ČR, v.v.i. o nakládání s výsledky činnosti ve výzkumu, vývoji a inovacích, který je nezbytný pro splnění kritérií RVVI stanovených pro příjemce účelové podpory, resp. Pro příjemce institucionální podpory na dlouhodobý koncepční rozvoj výzkumné organizace.

4. Časopis Československá psychologie.

Psychologický ústav vydává časopis s IF. Od roku 2011 časopis využívá elektronický redakční systém Scholar One Manuscript, který ústavům AV ČR zprostředkovala Knihovna AV ČR. Společně s šéfredaktorkou časopisu, PhDr. Ivou Šolcovou, PhD., připravil ředitel návrh koncepčních změn ve vedení časopisu, které se týkají především nahrazení pozice šéfredaktora pozicí editora časopisu. Změna má výhledově přispět k výraznější profilaci časopisu v silné konkurenci dalších časopisů s IF v oboru psychologie.

5. Rozvíjení meziústavní a mezinárodní spolupráce ústavu.

a) Meziústavní spolupráce

Ředitel připravil návrh Smlouvy o zřízení laboratoře behaviorálních a lingvistických studií společně s Univerzitou Karlovou, Filozofickou fakultou. Účelem spolupráce je spojení vědeckého potenciálu a prostředků smluvních stran pro zajištění pokročilého interdisciplinárního výzkumu v oblasti kognitivních věd a věd o chování, zejména v psychologii, jazykovědě a dalších příbuzných oborech.

b) Mezinárodní spolupráce

Ředitel uzavřel Smlouvu o spolupráci (Agreement on Cooperation) s The Institute for Biomedical Problems, State Research Center of the Russian Federation, Russia (IMBP). Smlouva je vyústěním několikaleté spolupráce PSU a IMBP na projektu MARS-500, který se zaměřuje na meziplanetární kosmické lety. V simulovaném prostředí kosmické lodi letící na

Mars studuje vliv dlouhodobého pobytu malé skupiny lidí v extrémních podmínkách na jejich psychiku a zdraví. Smlouva s IMBP byla doplněna na národní úrovni smlouvou s dalším participujícím subjektem, Dohodou o spolupráci v rámci Centra pro kosmický výzkum s QEDGROUP, a.s.

• **Rada pracoviště (dále RPSÚ) - data zasedání, výběr významných záležitostí projednaných radou pracoviště, odkaz na zápisy ze zasedání**

Data zasedání:

- 7. června 2011
 - Projednání Výroční zprávy ústavu
 - Projednání zprávy auditora o ověření účetní uzávěrky
 - Vývoj dislokace pražské pobočky PsÚ
 - Ředitel pracoviště informoval o strategii pracoviště po ukončení Výzkumných záměrů.
 - Ředitel pracoviště informoval o vnitřním předpisu „Nakládání s výsledky činnosti ve výzkumu, vývoji a inovacích“.
 - Ředitel pracoviště informoval o plánované úpravě mzdového předpisu
 - Projednání doporučení ředitele pracovníkům PSÚ o vytváření pracovních pozic v rámci grantových projektů

- 5. prosince 2011
 - Informace o výši rozpočtu v roce 2012
 - Plánované odměny za publikace pracovníků v zahraničním odborném tisku
 - Vývoj financování časopisu Československá psychologie
 - Informace o plánovaném sloučení Oddělení psychologie zdraví s Oddělením psychologie osobnosti

Jednání per rollam:

Návrhy, k jejichž projednání nebylo možné nebo účelné svolat zasedání RPSÚ, byly z rozhodnutí předsedy rozeslány členům RPSÚ k projednání mimo zasedání písemnou cestou, („per rollam“).

RPsÚ se formou per rollam vyjádřila k:

- Ke kritériím hodnocení a složení atestační komise pracovníků atestovaných v únoru 2011.
- Návrhu rozpočtu ústavu společně s rozpočtem Sociálního fondu.
- Návrhu smlouvy s Institute for Biomedical Problems, State Research Center of the Russian Federation (IMBP).
- Navržení emeritního pracovníka ústavu Prof. Pavla Říčana, CSc. na ocenění Čestnou oborovou medailí Karla Engliše za zásluhy v ekonomických vědách.
- Návrhu smlouvy s Centrem pro kosmický výzkum, která navázala na předchozí projednanou dohodu s IMBP.
- Stanovisku ředitele PSÚ k závěrečnému protokolu o hodnocení výzkumné činnosti pracoviště AV ČR za období 2005-2009 a ke Stanovisku k výsledkům hodnocení hodnotící komise Akademické rady AV ČR.

- Návrhu grantového projektu T. Urbánka s názvem „Komplexita jako výraz psychického života jedince“ podávaného ke grantové agentuře ČR.
- Návrhu grantového projektu Doc. Baumgartnera „Sociální inteligence jako výchovná charakteristika osobnosti u manažerů“ podávaného ke grantové agentuře ČR.
- Návrh grantového projektu Prof. Blatného „Optimal Human Development: Multiperspective Approach“ podávaného ke grantové agentuře ČR.
- Návrh smlouvy o zřízení Laboratoře behaviorálních a lingvistických studií.
- Návrhu projektu Dr. Klicperové připravovaného společně s Institute for Population and Human Studies (Bulharsko) podávaného do ESF.
- Návrhu Programu činnosti PSÚ v letech 2012-2017.
- Ke kritériím hodnocení a složení atestační komise pracovníků atestovaných v listopadu 2011.
- Návrhu projektu Dr. Filipa, který je podáván do ESF Masarykovou univerzitou.
- Návrhu projektu Dr. Klicperové podávaného u Spencerovy nadace.

Odkaz na zápisy ze zasedání Rady PSÚ: www.psu.cas.cz/dokumenty

- **Dozorčí rada - data zasedání, stanoviska**

Dozorčí rada Psychologického ústavu AV ČR, v. v. i. (dále jen Dozorčí rada PSÚ) plnila v roce 2011 úkoly v souladu se zákonem č. 341/2005 Sb., o veřejných výzkumných institucích (dále jen Zákon) a řídila se při svém jednání Stanovami Akademie věd České republiky, svým jednacím řádem a dalšími vnitřními předpisy AV ČR.

Před každým jednáním byly rozeslány členům Dozorčí rady PSÚ příslušné materiály a z každého jednání byl pořizen zápis.

Zasedání Dozorčí rady PSÚ se účastnil vždy ředitel pracoviště Prof. PhDr. Marek Blatný, CSc., který je také členem Rady pracoviště.

Dozorčí rada PSÚ se sešla v roce 2011 celkem na dvou zasedáních.

Na prvním zasedání konaném dne 11. 4. 2011 byla projednána zpráva o hospodaření PSÚ za rok 2010 a zpráva auditora o ověření účetní závěrky, jejíž závěry byly bez výhrad.

Dozorčí rada PSÚ projednala zprávu o činnosti Dozorčí rady PSÚ za rok 2010 a dále projednala návrh rozpočtu pracoviště na rok 2011 a požádala o doplnění podkladů k rozpočtu PSÚ.

Členové Dozorčí rady PSÚ byli také seznámeni s průběhem příprav Výroční zprávy o činnosti a hospodaření PSÚ za rok 2010 a s vývojem dislokace pražské pobočky PSÚ.

Druhé zasedání konané dne 3. 6. 2011 bylo svoláno zejména kvůli projednání Výroční zprávy o činnosti a hospodaření PSÚ za rok 2010.

Dozorčí rada PSÚ návrh Výroční zprávy vzala na vědomí s tím, že vznesené náměty budou předloženy Radě pracoviště.

Dozorčí rada PSÚ dále projednala návrh rozpočtu pracoviště na rok 2011, který byl jednomyslně schválen.

Členové Dozorčí rady PSÚ byli na tomto zasedání také seznámeni s koncepcí ústavu v letech 2012 – 2016.

Odkaz na zápisy z jednání Dozorčí rady PSÚ: www.psu.cas.cz/dokumenty

II. Informace o změnách zřizovací listiny

K žádným změnám ve zřizovací listině Psychologického ústavu AV ČR, v.v.i. nedošlo.

III. Hodnocení hlavní činnosti

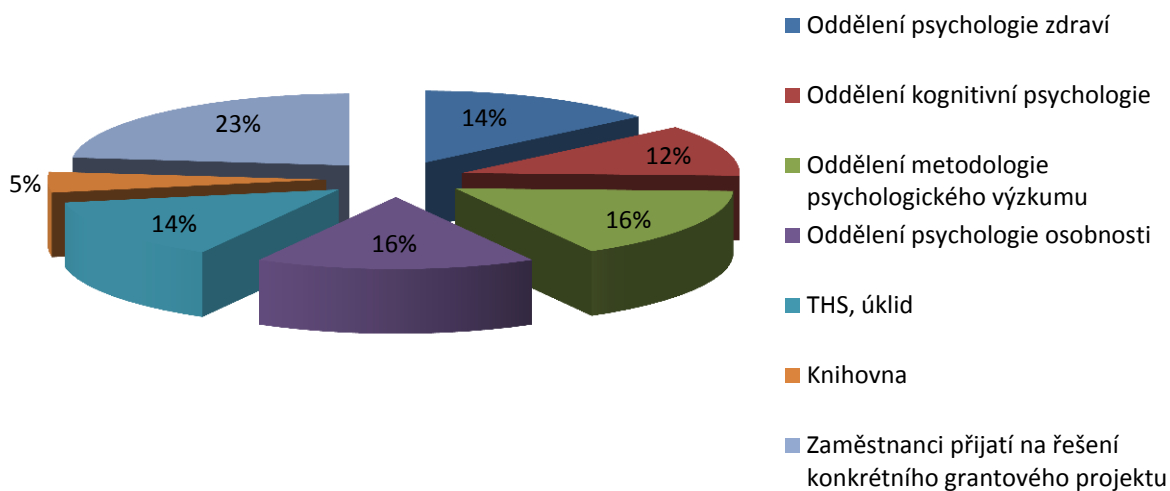
1. Vědecká (hlavní) činnost pracoviště a uplatnění jejích výsledků

1a) Stručná charakteristika vědecké (hlavní) činnosti pracoviště

Předmětem hlavní činnosti PSÚ je vědecký výzkum vybraných klíčových problémů v oblasti sociální psychologie a psychologie osobnosti, kognitivní psychologie, psychologie zdraví a metodologie.

- 1) Pracovníci oddělení psychologie osobnosti a sociální psychologie se zaměřili na studium vývoje osobnosti v dospělosti, emoční inteligence ve vztahu ke zvládnání zátěžových situací, šikany a jejího zvládnání na základní škole, meziskupinových kontaktů v příhraničních regionech a tolerance různosti v občanské společnosti.
- 2) V rámci oddělení kognitivní psychologie pokračoval výzkum zrakového vnímání. Pozornost byla věnována zejména vnímání prostoru a zrakových scén, studována byla rovněž specifika zrakového vnímání osob s navraceným zrakem a jedinců dlouhodobě žijících v izolaci (projekt Mars-500). Dlouhodobě je rozvíjen i výzkum osvojování jazyka.
- 3) V oddělení metodologie psychologického výzkumu vznikly dvě monografie věnované otázkám měření v psychologii. Pokračovala také interdisciplinární spolupráce s odborníky z oborů psychiatrie a neurověd. V oblasti kvalitativní metodologie se řešila témata související s dialogickým jednáním, interpretací v narativním přístupu, aktivní imaginací a kolektivní biografii. Kvalitativní metodologie byla využívána při zkoumání šikany (mobbing, bossing, bullying) ve vysokoškolském prostředí.
- 4) V oddělení psychologie zdraví byla věnována pozornost výzkumu resilience, tentokrát zejména v dlouhodobém pohledu – u osob sledovaných longitudinálně od dětského věku a u posádky simulovaného letu na Mars. U dospělých subjektů byly dále sledovány prediktory a souvislosti silných stránek osobnosti, psychologické důsledky ekonomické krize a posttraumatický růst. U zdravých dětských subjektů probíhal interdisciplinární výzkum raného vývoje psychosociálních vztahů a jejich neurohumorálních souvislostí. Pozornost byla věnována psychosociálním potřebám a kvalitě života zdravých sourozenců onkologicky nemocných dětí. U dětí s nádorovými onemocněními byla sledována zejména kvalita jejich života.

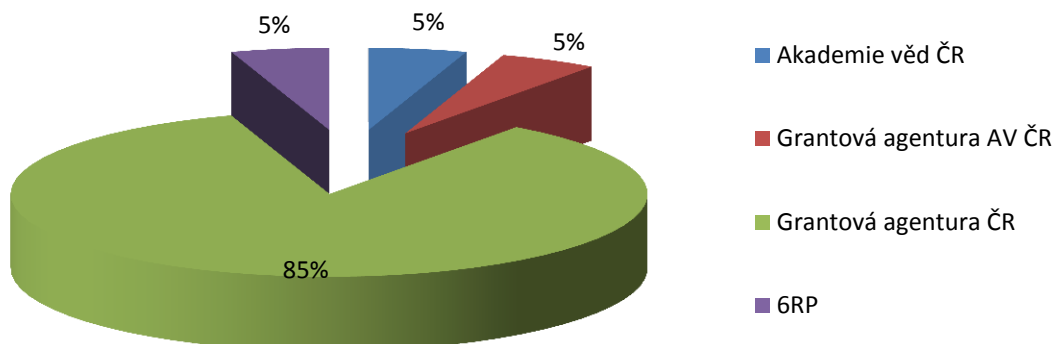
Graf 1. Podíl zaměstnanců zařazených do jednotlivých výzkumných oddělení v %



1b) Počet realizovaných výzkumných záměrů, grantů, projektů a dotací

Poskytovatel	Výzkumný záměr	Grant	Projekt	Dotace
1. Z kapitol státního rozpočtu celkem	1	18	0	
v tom: Akademie věd ČR	1		0	
Grantová agentura AV ČR		1		
Grantová agentura ČR		17		
2. Zahraniční zdroje		1		
6RP		1		
3. Ostatní				0

Graf 2. Počet realizovaných výzkumných záměrů, grantů, projektů a dotací v %



Souhrnné údaje o projektech podporovaných ze státního rozpočtu ČR řešených v Psychologickém ústavu AV ČR, v.v.i. v roce 2011

Identifikační kód projektu	Identifikační kód poskytovatele	Název projektu	Rok zahájení řešení projektu	Rok ukončení řešení projektu	Název partnera - hlavního příjemce
IAA701840901	GA AV	Dialogické jednání v individuálním, skupinovém a kulturním kontextu	2009	2011	Akademie múzických umění v Praze / Divadelní fakulta
GA406/09/2089	GA ČR	Analýza příběhů evokovaných Tématicko-apercepčním testem: kvantitativní a kvalitativní přístupy	2009	2011	Psychologický ústav AV ČR, v. v. i.
GA406/09/2096	GA ČR	Emoční inteligence a její role v copingu	2009	2011	Psychologický ústav AV ČR, v. v. i.
GP406/09/P284	GA ČR	Problematika polytomních IRT modelů v oblasti psychologie osobnosti a jejich implementace do software CATO	2009	2011	Psychologický ústav AV ČR, v. v. i.
GP406/09/P604	GA ČR	Psychologická diagnostika z pohledu teorie osobních konstruktů	2009	2011	Psychologický ústav AV ČR, v. v. i.
GA406/09/1255	GA ČR	Psychosociální potřeby a kvalita života zdravých sourozenců onkologicky nemocných dětí.	2009	2012	Masarykova univerzita / Lékařská fakulta
GA406/09/2003	GA ČR	Změny ve vnímání a paměti při dlouhodobé izolaci	2009	2012	Psychologický ústav AV ČR, v. v. i.
GA407/10/2410	GA ČR	Longitudinální výzkum optimálního vývoje: potenciál pražské a brněnské studie celoživotního vývoje člověka	2010	2014	Psychologický ústav AV ČR, v. v. i.
GA407/10/P146	GA ČR	Šikana a mobbing v terciárním vzdělávání: Možnosti kvalitativní metodologie jako výzkumného a intervenčního vývoje	2010	2012	Psychologický ústav AV ČR, v. v. i.
GA407/10/2047	GA ČR	Porozumění gramatice a lexikonu u batolat: větná shoda, slovosled, aktuální členění a jejich souvislosti s lexikem	2010	2012	Psychologický ústav AV ČR, v. v. i.
GA407/10/P610	GA ČR	Raná komunikace: Fyziologické koreláty sdílení emocí s ostatními během prvního roku života	2010	2012	Psychologický ústav AV ČR, v. v. i.
GA407/10/P607	GA ČR	Přesuny pozornosti a oční pohyby při sledování více objektů u zdravých dospělých,	2010	2012	Psychologický ústav AV ČR, v. v. i.
GA407/10/2394	GA ČR	Meziskupinové postoje a meziskupinový kontakt v pěti střeoevropských zemích	2010	2012	Psychologický ústav AV ČR, v. v. i.

GA407/10/P566	GA ČR	Vztah reálného a vnímaného prostoru v různých experimentálních situacích	2010	2012	Psychologický ústav AV ČR, v. v. i.
P407/11/2421	GA ČR	Kvalita života po léčbě nádorového onemocnění v dětském věku: longitudinální studie	2011	2015	FN Brno, Klinika dětské onkologie FN Brno
P407/11/2226	GA ČR	Dynamika resilience a jejích zdrojů u členů posádky v průběhu simulace dlouhodobého kosmického letu	2011	2013	Psychologický ústav AV ČR, v. v. i.
P407/11/2130	GA ČR	Rozličné verze kognitivní tréninkové metody N-back: srovnání efektivity ve zvyšování skóre fluidní inteligence	2011	2012	Psychologický ústav AV ČR, v. v. i.
P407/11/2397	GA ČR	Klasické a počítačem podporované metody v testování prostorové představivosti	2011	2013	Psychologický ústav AV ČR, v. v. i.

Souhrnné údaje o projektech podporovaných z ostatních zdrojů řešených v Psychologickém ústavu AV ČR, v.v.i. v roce 2011

Identifikační kód projektu	Acronym	Název projektu	Rok zahájení řešení projektu	Rok ukončení řešení projektu	Mezinárodní koordinátor
CIT-CT-2006-028504	EUROSPHERE	Diversity and The European Public Sphere:Towards a Citizen's Europe	2007	2012	University of Bergen

1c) Výčet nejdůležitějších výsledků vědecké (hlavní) činnosti

1 Pořadové číslo	2 Výsledek	3 Číslo citace výstupu
1.	Studie v impaktivním zahraničním	1.
2.	Studie v impaktivním zahraničním časopisu	2.
3.	Studie v impaktivním zahraničním časopisu	3.

1d) Anotace vybraných výsledků z bodu 1c)

Pořadové číslo anotace: 1

Název česky:

Významné rozdíly ve vnímání příjemnosti vůní zjištěné u dětí s PAS (poruchami autistického spektra)

Název anglicky:

Significant Differences in Perceived Odor Pleasantness Found in Children with ASD

Popis výsledku česky:

Cílem studie bylo odhadnout možné rozdíly v hodnocení příjemnosti vůní/pachů u dětí s poruchami autistického spektra (PAS) ve srovnání s dětmi z kontrolní skupiny. Třicet pět pacientů, u kterých byla stanovena diagnóza Aspergerův syndrom a vysoce funkční autismus (s průměrným věkem $10,8 \pm 3,6$ let; z toho 31 chlapců) bylo srovnáváno s 35 zdravými kontrolními subjekty (průměr věku $10,4 \pm 2,4$ let; z toho 28 chlapců). Příjemnost vůní byla hodnocena na 5bodové škále pomocí testu Sniffin' Sticks (identifikační částí tohoto testu). Pacienti s PAS ve srovnání se zdravými kontrolními subjekty hodnotili vůni skořice a ananasu jako významně méně příjemnou ($p < 0,05$); do určité míry hodnotili jako méně příjemnou také vůni hřebíčku ($p < 0,1$). V článku je diskutována možnost využití olfaktorických poruch jako biomarkeru autismu.

Popis výsledku anglicky:

The aim of our study was to explore possible differences in estimation of odor pleasantness in children with autism spectrum disorders (ASD) compared to controls. Thirty-five patients with Asperger's syndrome and high functioning autism (mean age 10.8 ± 3.6 years; 31 boys) were compared with 35 healthy control subjects (mean age 10.4 ± 2.4 years; 28 boys). Odor pleasantness was assessed on a 5-point scale using the Sniffin' Sticks test (Identification part of the test). Patients with ASD, compared to healthy controls, perceived the smell of cinnamon and pineapple as significantly less pleasant ($p < 0.05$); at the trend level, the same was true of cloves ($p < 0.1$). The possibility of olfactory dysfunctions as an autism biomarker is discussed.

Citace výstupu: 1

Spolupracující subjekt: Dětská psychiatrická klinika

Kontaktní osoba (jméno, telefon, e-mail): Tomáš Urbánek, 532290120, tour@psu.cas.cz

Pořadové číslo anotace: 2

Název česky:

Efekt lepšího vybavování informací spojených s vlastní věkovou skupinou je patrnější u starších ve srovnání s mladšími dospělými

Název anglicky:

Stronger evidence for own-age effects in memory for older as compared to younger adults

Popis výsledku česky:

Tři experimentální studie zkoumaly, zda si mladší a starší dospělí lépe vybavují informace spojené s jejich věkovou skupinou ve srovnání s informacemi spojenými s jinou věkovou skupinou. Mladším i starším dospělým byly předloženy obrázky (Studie 1 a 2) či reklamní leták inzerující rekreační pobyty (Studie 3), aniž by věděli, že budou později požádáni, aby si prezentované informace vybavili. Obrázky či text ve všech studiích byly náhodně spojeny s odkazy na věk – např. slovy “mladý” a “starý”, nebo obrázky mladých či starších osob. Výsledky všech studií prokázaly interakci mezi věkem účastníků a odkazy na věk prezentovanými spolu s paměťovým materiálem. Studie 1 a 2 zjistily lepší vybavování informací prezentovaných s odkazem k vlastní věkové skupině pouze u starších dospělých. Použití paměťového materiálu více odpovídajícího skutečnosti – reklamy na rekreační pobyty – ve Studii 3 pak vedlo k lepšímu vybavování informací prezentovaných s odkazy na vlastní věkovou skupinu jak u starších tak i u mladších dospělých.

Popis výsledku anglicky:

Three studies examined whether younger and older adults better recall information associated with their own age group as compared to information related to another age group. All studies compared young and older adults with respect to incidental memory for previously presented stimuli, i.e. without an explicit instruction to learn the presented information. In Studies 1 and 2 participants were presented with pictures of everyday objects; in Study 3 with vacation advertisements. The pictures or the text of advertisement had been randomly paired with an age-related cue (e.g., photo of a young or an old person; the word “young” or “old”). All three studies found the expected interaction of participants’ age and age-associated information, i.e. participants better remembered information paired with cues corresponding to their age group. Studies 1 and 2 showed that the memory bias for information arbitrarily associated with one’s own as compared to another age group was significant for older adults only. However, when age-related cues were introduced in a context of equal importance to younger and older adults (information about vacations paired either with pictures of young or older adults), the memory bias for one’s own age group was clearly present for both younger and older adults (Study 3).

Citace výstupu:

2

Spolupracující subjekt: Universität Zürich, Švýcarsko

Kontaktní osoba (jméno, telefon, e-mail): Sylvie Kouřilová, 532290257, kourilova@psu.cas.cz

Pořadové číslo anotace: 3

Název česky:

Vnímaný rozměr a vnímaný směr: Propojenost dvou deskriptorů vizuálního prostoru

Název anglicky:

Perceived size and perceived direction: The interplay of the two descriptors of visual space

Popis výsledku česky:

V terénním psychofyzickém experimentu jsme testovali vztah mezi dvěma deskriptory optického prostoru, vnímaným rozměrem a vnímaným směrem, o nichž zpravidla uvažujeme jako o oddělených parametrech. Podnět tvořila dvojice špalíků umístěná na zemi, která byla v experimentu orientovaná vzhledem k pozorovatelově ose pohledu pod různými úhly a ležela v různých vzdálenostech. Úlohou bylo umístit třetí špalík do sousedního prostoru tak, aby byl dodržen rozměr a směr vzorové dvojice. Hlavním zjištěním experimentu je nepřímá úměra ve výši rozptylu odpovědí zkoumaných osob: Při percepčním hodnocení rozměru byla variabilita nejnižší ve frontální orientaci (tj. kolmo k ose pohledu) a směrem k distální orientaci (tj. paralelně s osou pohledu) postupně narůstala. Při percepčním hodnocení směru tomu bylo právě naopak. V diskuzi je zjištění interpretováno jako důsledek nestejně preciznosti v obou dimenzích při interpretaci sítnicového obrazu a jsou zvažovány různé formy vyjádření, parametrizace získaných odpovědí.

Popis výsledku anglicky:

The stimulus in the outdoor psychophysical experiment was formed by two rods placed on the ground plane over a range of possible distances and orientations. Observers estimated its size and direction by positioning the third rod in the neighboring space to form an evenly-spaced collinear triple of rods. The data revealed interesting similarities between the profiles of the deviations in both judgments: For size judgments, the variability of the responses was least when the targets were at a frontal orientation and gradually increased as the orientation approached the medial plane. For direction judgments, on the other hand, the variability of the responses was least when the stimuli were aligned with the observer's line of sight and gradually increased as the orientation approached the frontoparallel plane. The finding of inverse relationship between the precision of size and direction judgments is interpreted as a consequence of the unequal precision in localization between the frontal and in-depth dimensions of visual space. The question of the best parameterization of the observer's responses is discussed.

Citace výstupu:**Číslo ilustrace:** 1**Spolupracující subjekt:****Kontaktní osoba (jméno, telefon, e-mail):** Radovan Šikl, 532290129, sikl@psu.cas.cz**1e) Domácí a zahraniční ocenění zaměstnanců pracoviště**

1 Číslo	2 Jméno oceněného	3 Druh a název ocenění	4 Oceněná činnost	5 Ocenění udělil
1.	Pavel Říčan	Čestná oborová medaile Karla Engliše za zásluhy v sociálních a ekonomických vědách	Výzkum v psychologii osobnosti	AV ČR
2.	Gabriela Marková	Cena Otto Wichterle	Vědecká činnost	AV ČR

1 f) Reflexe výsledků hodnocení pracoviště AV ČR za období 2005–2009 a další specifické informace o pracovišti

Z výsledků hodnocení vyplynulo, že v ústavu nejsou řešeny neperspektivní nebo nevýznamné projekty. Základní struktura výzkumných témat bude proto zachována: psychologie osobnosti a sociální psychologie, kognitivní psychologie, psychologie zdraví a výzkumná metodologie. Významnější aktualizace činnosti ústavu plánujeme v následujících dvou oblastech: 1) posílení experimentálního výzkumu; po přestěhování pražské pobočky z provizorních prostor v NHÚ do objektu na Hybernské ulici bude plně vybavena a zprovozněna laboratoř, v níž bude probíhat experimentální výzkum kognitivních procesů, komunikace a jejich ontogeneze; 2) úprava a zařazení nových témat ve shora uvedených oblastech reflektujících vývoj v oboru (např. meziskupinové postoje, šikana v terciárním vzdělávání, zvládání vypjatých situací na modelovém příkladu posádek kosmických letů).

Z hodnocení dále vyplynulo, že není výrazný rozdíl v kvalitě jednotlivých oddělení, identifikované rezervy či slabé stránky se týkají ústavu jako celku. Jsou jimi: 1) nedostatečné uplatňování vědeckých výsledků na mezinárodní úrovni, 2) nedostatečná koncentrace většího počtu pracovníků kolem klíčových vědeckých problémů. Vedení ústavu přijalo následující opatření: 1) přijetí směrnice o očekávaném výkonu, která stanovuje kritéria na očekávaný výkon vědeckých a odborných pracovníků dle kvalifikačního stupně, přičemž základním kritériem je publikace v mezinárodním časopise s IF; 2) posílení projektového řízení - ředitel v prvním čtvrtletí 2012 předloží Radě PSÚ návrh na zřízení systému pracovních skupin, který bude doplňovat členění do vědeckých oddělení a bude podporovat vnitroustavní spolupráci.

Knihovna PsÚ AV ČR, v.v.i. je odbornou knihovnou se specializovaným fondem. Poskytuje knihovnicko-informační servis pro vědecké pracovníky ústavu, dalšími uživateli knihovny jsou studenti psychologie a příbuzných oborů a zájemci z odborné veřejnosti. Uživatelé mají k dispozici pro obor zásadní psychologickou databázi PsycINFO a PsycArticle z produkce APA a ScienceDirect (Elsevier). Dále jsou využívány databáze poskytované prostřednictvím Knihovny AV ČR, zejména EBSCO.

Časopis Československá psychologie vychází od r. 1957, jde o jediný psychologický časopis v ČR s IF. (IF za rok 2010 0,23, IF za rok 2009 0,226).

2. Vědecká a pedagogická spolupráce pracoviště s vysokými školami - Vzdělávací činnost

2a) Základní údaje o spolupráci PSÚ s vysokými školami

Forma vědeckého vzdělávání	Počet absolventů v r. 2011	Počet doktorandů k 31.12.2011	Počet nově přijatých v r. 2011
Doktorandi (studenti DSP) v prezenční formě studia	3	32	8
Doktorandi (studenti DSP) v kombinované a distanční formě studia	2	7	
C e l k e m	5	39	8
z toho počet doktorandů ze zahraničí		3	1

Spolupráce ústavu s VŠ ve výzkumu	Pracoviště AV příjemcem	Pracoviště AV spolupříjemcem
Počet projektů a grantů, řešených v r. 2011 společně s VŠ (včetně grantů GA ČR a GA AV)	1	2
Počet pracovníků VŠ, kteří mají v ústavu pracovní úvazek	2	
Počet pracovníků ústavu, kteří mají na VŠ pracovní úvazek	9	

Pracoviště AV příjemcem					
P407/11/2226	GA ČR	Dynamika resilience a jejích zdrojů u členů posádky v průběhu simulace dlouhodobého kosmického letu	2011-	2013	Jihočeská univerzita / České Budějovice

Pracoviště AV spolupříjemcem					
GA406/09/1255	GA ČR	Psychosociální potřeby a kvalita života zdravých sourozenců onkologicky nemocných dětí.	2009	-2012	Masarykova univerzita / Lékařská fakulta
IAA701840901	GA AV	Dialogické jednání v individuálním, skupinovém a kulturním kontextu	2009	-2011	Akademie múzických umění v Praze / Divadelní fakulta

2c) Nejvýznamnější výsledky činnosti výzkumných center a dalších společných pracovišť AV ČR s vysokými školami

PSÚ nemá společné pracoviště s VŠ.

2d) účast pracoviště na terciárním vzdělávání (uskutečňování bakalářských, magisterských a doktorských studijních programů)

1 Číslo	2 Bakalářský program	3 Název VŠ	4 Přednášky	5 Cvičení	6 Vedení prací	7 Učební texty	8 Jiné
1.	Psychologie	Univerzita Komenského, Ústav psychologických a logopedických studií	ano	ano	ano	ano	
2.	Pedagogika	Masarykova Univerzita	ano	ano			
3.	Sociální pedagogika a poradenství	Masarykova Univerzita	ano	ano			
4.	Pedagogika (učitelství náboženství etiky a filozofie)	Univerzita Karlova, Husitská teologická fakulta, Praha	ano	ano	ano		
5.	Pedagogika (Speciální pedagogika)	Univerzita Karlova, Husitská teologická fakulta, Praha	ano	ano			
6.	School of Humanities and Social Sciences	Anglo-americká vysoká škola	ano	ano			
7.	Psychologie	FF OU Ostrava	ano	ano	ano		
8.	Poradenství v sociální práci	FF OU Ostrava	ano	ano	ano		
9.	Management v neziskovém sektoru	FF OU Ostrava	ano		ano		
10.	Psychology	University of New York in Prague	ano				
11.	Psychologie	PedF UK	ano		ano		
12.	Psychologie	FF UK			ano		
13.	Sociální pedagogika	PedF MU	ano	ano			
14.	Personální management	ČVUT Masarykův ústav Praha	ano	ano		ano	
15.	Ekonomika a řízení	ČVUT Masarykův ústav Praha	ano	ano		ano	

1 Číslo	2 Magisterský program	3 Název VŠ	4 Přednášky	5 Cvičení	6 Vedení prací	7 Učební texty	8 Jiné
1.	Lingvistika a fonetika	FF UK Praha			ano		
2.	Informatika	Matematicko-fyzikální fakulta UK	ano	ano	ano		
3.	Psychologie	FF MU	ano	ano	ano		
4.	Psychoterapeutická studia	FSS MU	ano	ano	ano		
5.	Psychologie	FSS MU	ano	ano	ano		
6.	Psychologie	PedF MU			ano		
7.	Psychologie	PedF UK	ano		ano		
8.	Psychologie	Ústav psychologických a logopedických studií UK Bratislava	ano		ano	ano	
9.	Pedagogika	Husitská teologická fakulta UK	ano	ano	ano		
10.	Poradenství v sociální práci	FF OU Ostrava			ano		
11.	Psychologie	FF UK Praha		ano			

1 Číslo	2 Doktorský program	3 Název VŠ	4 Přednášky	5 Cvičení	6 Vedení prací	7 Učební texty	8 Jiné
1.	Obecná psychologie	FF MU		ano	ano		OR
2.	Klinická psychologie	FF MU		ano	ano		
3.	Sociální psychologie	FSS MU			ano		OR
4.	Vývojová psychologie	FSS MU			ano		
5.	Pedagogická psychologie	PedF UK			ano		
6.	Obecné psychologie	FF UK					OR
7.	Pedagogická psychologie	Pedagogická fakulta, JU, České Budějovice			ano		OR
8.	Psychologie	1. Lékařská fakulta UK			Ano		OR
9.	Psychologie	Ústav psychologických a logopedických studií, UK Bratislava	ano				

2e) účast pracoviště na sekundárním vzdělávání (středoškolská výuka)

1 Číslo	2 Akce	3 Pořadatel/škola	4 Činnost
1.	Psychologický seminář	Gymnázium Františka Palackého, Neratovice	Spolupráce se školní psycholožkou, spolupráce na semináři z psychologie, konzultace se studenty

2f) vzdělávání veřejnosti

1 Číslo	2 Akce	3 Pořadatel	4 Činnost
1.	Den otevřených dveří	AV ČR	Přednášky, exkurze
2.	Rozhovor pro pořad Meteor	Český rozhlas 2	Pořad v médiích
3.	Přednáška	PSU AV ČR, ČMPS	Přednáška pro veřejnost o násilí na pracovišti
4.	Přednáška	PSU AV ČR, Ministerstvo obrany ČR	Přednáška pro vedoucí pracovníky Ministerstva obrany ČR

2g) seznam titulů vydaných na pracovišti

Bylo vydáno 6 čísel časopisu Československá psychologie, ročník LV.

3. Činnost pro praxi - Spolupráce pracoviště s dalšími institucemi a s podnikatelskou sférou, Společné projekty výzkumu a vývoje

3a) výsledky spolupráce s podnikatelskou sférou a dalšími organizacemi získané řešením projektů

Pořadové číslo: 1

Dosažený výsledek: Výuková skripta určená pedagogům začleněným v programu celoživotního vzdělávání

Uplatnění/Citace výstupu: 4

Název projektu /programu v češtině: Gender v práci se školními dětmi

Název projektu/programu v angličtině: Gender in the work with school children

Poskytovatel: GA AV ČR, ESF

Partnerská organizace: Pedagogická fakulta, Technická univerzita Liberec, Katedra celoživotního vzdělávání

Pořadové číslo: 2

Dosažený výsledek: Výuková skripta určená pedagogům začleněným v programu celoživotního vzdělávání

Uplatnění/Citace výstupu: 5

Název projektu /programu v češtině: Šikana a vyčleňování žáků na základní škole

Název projektu/programu v angličtině: Bullying and social exclusion among children in the school

Poskytovatel: GA AV ČR, ESF

Partnerská organizace: Pedagogická fakulta, Technická univerzita Liberec, Katedra celoživotního vzdělávání

3b) výsledky spolupráce se státní a veřejnou správou

Pořadové číslo: 1.

Dosažený výsledek: kapitola v zahraniční monografii ve spolupráci se Státním zdravotním ústavem

Oblast uplatnění výsledku: výzkum a vývoj

Uživatel/Zadavatel: odborná veřejnost/Nova Science Publishers

Pořadové číslo: 2.

Dosažený výsledek: kapitola v zahraniční monografii ve spolupráci se Státním zdravotním ústavem

Oblast uplatnění výsledku: výzkum a vývoj

Uživatel/Zadavatel: odborná veřejnost/Nova Science Publishers

**3c) Odborné expertizy zpracované v písemné formě pro státní orgány,
instituce a podnikatelské subjekty**

1	2	3	4
Číslo	Název	Příjemce/Zadavatel	Popis výsledku
1.	Expertní posouzení metodiky	Česká společnost pro jakost	Odborný posudek
2.	eProjekty	MŠMT	Oponentské posudky
Celkový počet zpracovaných expertiz			3

4. Mezinárodní vědecká spolupráce pracoviště

4a) Přehled mezinárodních projektů, které pracoviště řeší v rámci mezinárodních vědeckých programů

1	2	3	4	5	6	7	8
Číslo	Název zastřešující organizace (zkratka)	Název programu česky/ anglicky	Název projektu česky/anglicky	Koordinátor/řešitel česky/ anglicky	Spoluřešitel /počet	Stát(y)	Aktivita
1.	Russian Federal Space Agency (RFSА) + dalších 21 partnerů	MARS-500	Monitoring of psychophysiological state and mental capabilities	Institute for Biomedical Problems/ Institut pro biomedicínské problémy	Přes 90 projektů z různých oborů	Kromě řady evropských států též USA, Kanada	Výzkum realizovaný ve spolupráci s Jihočeskou univerzitou
2.	Universita v Bergenu, Norsko	6. rámcový program 6th Framework Program	Eurosféra: Diverzita a evropská veřejná sféra. Vstříc Evropě občanů. Eurosphere: Diversity and the European Public Sphere. Towards a Citizens' Europe	Universita v Bergenu, Norsko / University of Bergen, Norway	15 European universities and research institutes	Norsko, Maďarsko, Británie, Turecko, Česko, Bulharsko, Belgie, Rakousko, Holandsko, Dánsko, Finsko, Německo, Estonsko, Španělsko, Itálie, Francie	

4b) Akce s mezinárodní účastí, které pracoviště organizovalo nebo v nich vystupovalo jako spoluorganizátor

1 Číslo	2 Název akce v češtině	3 Název akce v angličtině	4 Hlavní pořadatel akce česky/anglicky	5 Počet účastníků celkem/z toho z ciziny	6 Významná prezentace
1.	Letní škola lingvistiky v Dačicích	Summer school of linguistics in Dačice	Univerzita Karlova, Filozofická fakulta	12 přednášejících, 7 z ciziny; 40 studentů (z ČR)	Např. Doug Davidson (Basque Center on Cognition, Brain and Language)
2.	Sociální procesy a osobnost	Social Processes and Personality	Psychologický ústav Filozofické fakulty Masarykovy univerzity	70, z toho cca 30 ze Slovenska a Polska	

4c) Výčet jmen nejvýznamnějších zahraničních vědců, kteří navštívili pracoviště AV ČR

1 Číslo	2 Jméno vědce	3 Význačnost vědce a jeho obor	4 Mateřská instituce	5 Stát
1.	Prof. Philip Zimbardo	Bývalý prezident Americké psychologické asociace, emeritní profesor psychologie	Stanford University	USA
2.	Prof. Alla Vinochodova	Přední odbornice ve výzkumu psychofyziologického stavu při dlouhodobých letech na orbitě	Institut pro biomedicínské problémy	Rusko
3.	Prof. Dietrich Albert, Graz, Rakousko	Přední odborník v oboru kognitivní psychologie	University of Gratz	Rakousko
4.	Prof. Dušan Stojnov, Bělehrad, Srbsko	Odborník v oboru osobních konstruktů v psychologii	University of Belgrade	Srbsko

4d) aktuální meziústavní dvoustranné dohody

1 Číslo	2 Spolupracující instituce	3 Stát	4 Oblast (téma) spolupráce
1.	University of Helsinki	Finsko	Výzkum vnímání
2.	Center for Behavioral Epidemiology and Community Health, San Diego State University	USA	Odpovědné chování, demokratické občanství
	Institute for Biomedical Problems	Rusko	Výzkum sociálních a kulturních aspektů adaptace posádek na extrémní podmínky
3.	Institute for population and human studies – Bulgarian Academy of Sciences	Bulharsko	Sociálně psychologické aspekty občanství
4.	QED Group	ČR	Výzkum komunikace ve skupině v extrémních podmínkách

4e) Mezinárodní vědecká spolupráce - hlavní dosažené výsledky

1.	Počet konferencí s účastí zahraničních vědců (pracoviště jako pořadatel nebo spolupořadatel)	2
2.	Počet zahraničních cest vědeckých pracovníků ústavu	38
2a/	z toho mimo rámec dvoustranných dohod AV ČR	36
3.	Počet aktivních účastí pracovníků ústavu na mezinárodních konferencích	48
3a/	Počet přednášek přednesených na těchto konferencích	28
3b/	z toho zvané přednášky	4
3c/	Počet posterů	33
4.	Počet přednášejících na zahraničních univerzitách	0
5.	Počet členství v redakčních radách mezinárodních časopisů	5
6.	Počet členství v orgánech mezinárodních vědeckých vládních a nevládních organizací (společnosti, komitěty)	6
7.	Počet přednášek zahraničních hostů v ústavu	3
8.	Počet grantů a projektů financovaných ze zahraničí	1
8a/	z toho z programů EU	1

5. Seznam citací k oddílu 1c) a 1d), ev. 3a)

1. Hrdlička, M. - Vodička, J. - Havlovičová, M. - Urbánek, T. - Blatný, M. - Dudová, I.: Significant differences in perceived odor pleasantness found in children with ASD. *Journal of Autism and Developmental Disorders*. Roč. 41, č. 4 (2011), s. 524-527.
2. Freund, A.M. - Kouřilová, S. - Kuhl, P.: Stronger evidence for own-age effects in memory for older as compared to younger adults. *Memory*. Roč. 19, č. 5 (2011), s. 429-448.
3. Šíkl, R. - Šimeček, M.: Perceived size and perceived direction: The interplay of the two descriptors of visual space. *Perception*. Roč. 40, č. 8 (2011), s. 953-961.
4. Janošová, P.: Gender v práci se školními dětmi. 42s. Liberec: TUL, Centrum dalšího vzdělávání; ISBN: 978-80-7372-701-7.
5. Janošová, P.: Šikana a vyčleňování žáků na základní škole. 58s. Liberec: TUL, Centrum dalšího vzdělávání; ISBN: 978-80-7372-779-6; CD-ROM -ISBN: 978-80-7372-780-2].
6. Kebza, V. - Šolcová, I.: Main trends in resilience in children, adolescents, families, and trauma recovery. *Wayfinding Through Life's Challenges: Coping and Survival*. New York: Nova Science Publishers 2011 – (Celinski, M. J.; Gow, K. M.), s. 13-30.
7. Šolcová, I. - Kebza, V.: Personality resilience: Seeking for a common core. *Wayfinding through Life's Challenges: Coping and Survival*. New York: Nova Science Publishers 2011, (Celinski, M. J.; Gow, K. M.), s. 63-79.

6. Popularizační a propagační činnost

1 Číslo	2 Název akce	3 Popis aktivity	5 Spolupřadatel	6 Datum a místo konání
1.	Týden vědy a techniky	Organizace dne otevřených dveří PsÚ v Brně		1.-11.11. 2011
2.	Češi zkoumají posádku „letu na Mars“	Popis výsledků projektu Mars-500 v novinách	Lidové noviny	13.11.2011
3.	Expedice Mars-500 „přistává na Zemi“	Popis výsledků projektu Mars-500	Český rozhlas 3, Vltava	4.11.2011
4.	Rozhovor v rozhlasu o národních stereotypch	Rozhovor v rámci pořadu Meteor, ČRo 2	Český rozhlas 2	18.6. 2011, Praha
5.	Returning to work after holidays increases stress	Článek v novinách	The Prague Post	14.9.2011
6.	Zimní škola kognitivní psychologie	Cyklus přednášek a seminářů o výzkumu v kognitivní psychologii		Malá Skála, 27.- 30.1.2011

7. Seznam ilustrací

Oddíl: 1c Číslo řádku: 3

Název česky: Schématické znázornění experimentální úlohy

Název anglicky: Schematic illustration of the experimental setting

Popis česky: Schématické znázornění experimentální úlohy

Popis anglicky: Schematic illustration of the experimental setting

Označení ilustrace: obr_PSU-2b_3

Oddíl: 1e Číslo řádku: 1

Název česky: Prof. Pavel Říčan přebírá od předsedy AV ČR Jiřího Drahoše Čestnou oborovou medaili Karla Engliše za zásluhy v sociálních a ekonomických vědách.

Název anglicky: Jiří Drahoš, the president of the Academy of Sciences of the Czech Republic, awarded the Karel Engliš's Medal For Merit in the Social and Economic Sciences to Prof. Pavel Říčan.

Popis česky: Prof. Pavel Říčan přebírá od předsedy AV ČR Jiřího Drahoše Čestnou oborovou medaili Karla Engliše za zásluhy v sociálních a ekonomických vědách.

Popis anglicky: Jiří Drahoš, the president of the Academy of Sciences of the Czech Republic, awarded the Karel Engliš's Medal For Merit in the Social and Economic Sciences to Prof. Pavel Říčan.

Označení ilustrace: obr_PSU_2d_1

IV. Hodnocení další a jiné činnosti

Psychologický ústav AV ČR, v.v.i. nevykonával v roce 2011 žádnou další ani jinou ekonomickou činnost.

V. Informace o opatřeních k odstranění nedostatků v hospodaření a zpráva, jak byla splněna opatření k odstranění nedostatků uložená v předchozím roce

Hospodaření v roce 2011 bylo ověřeno auditorem, závažné nedostatky nebyly konstatovány.

V souladu s protokolem z kontroly hospodaření provedeném Kontrolním odborem KAV ČR na pracovišti v roce 2010 byla v roce 2011 provedena následná kontrola plnění opatření přijatých k odstranění nedostatků zjištěných kontrolou hospodaření.

Kontrolou bylo zjištěno, že zjištěné nedostatky byly odstraněny.

VI. Finanční informace o skutečnostech, které jsou významné z hlediska posouzení hospodářského postavení instituce a mohou mít vliv na její vývoj

Tato část výroční zprávy poskytuje finanční informace o skutečnostech, které jsou významné jak z hlediska posouzení hospodářského postavení instituce, tak z hlediska dalšího vývoje instituce a perspektivy vědecké činnosti instituce.

V roce 2011 Psychologický ústav AV ČR, v.v.i. provozoval hlavní činnost s celkovým výnosem 27 719, 96 tis. Kč a výsledek hospodaření instituce v roce 2011 činil 0,78 tis. Kč.

Psychologický ústav AV ČR, v.v.i. obdržel od zřizovatele investiční zdroje ve výši 818,09 tis. Kč, které sloužily na nákup přístrojového vybavení – nákupu 5 instalací programového vybavení SPSS Statistics, instalací softwaru Interact a instalací softwaru Presentation.

Prostředky ve výši 804,5 tis. Kč, které nemohly být v roce 2011 v rámci institucionální dotace efektivně použity, byly na základě zákona č. 341/2005 Sb., o veřejných výzkumných institucích převedeny do FÚUP.

V nákladech tvoří nejvýznamnější položku osobní náklady, odpisy a energetická náročnost, údržba a servis.

Nákladové a výnosové vlivy

- Nárůst energií vlivem růstu cen
- Použití fondu reprodukce majetku jako doplňkového zdroje financování oprav a udržování majetku.

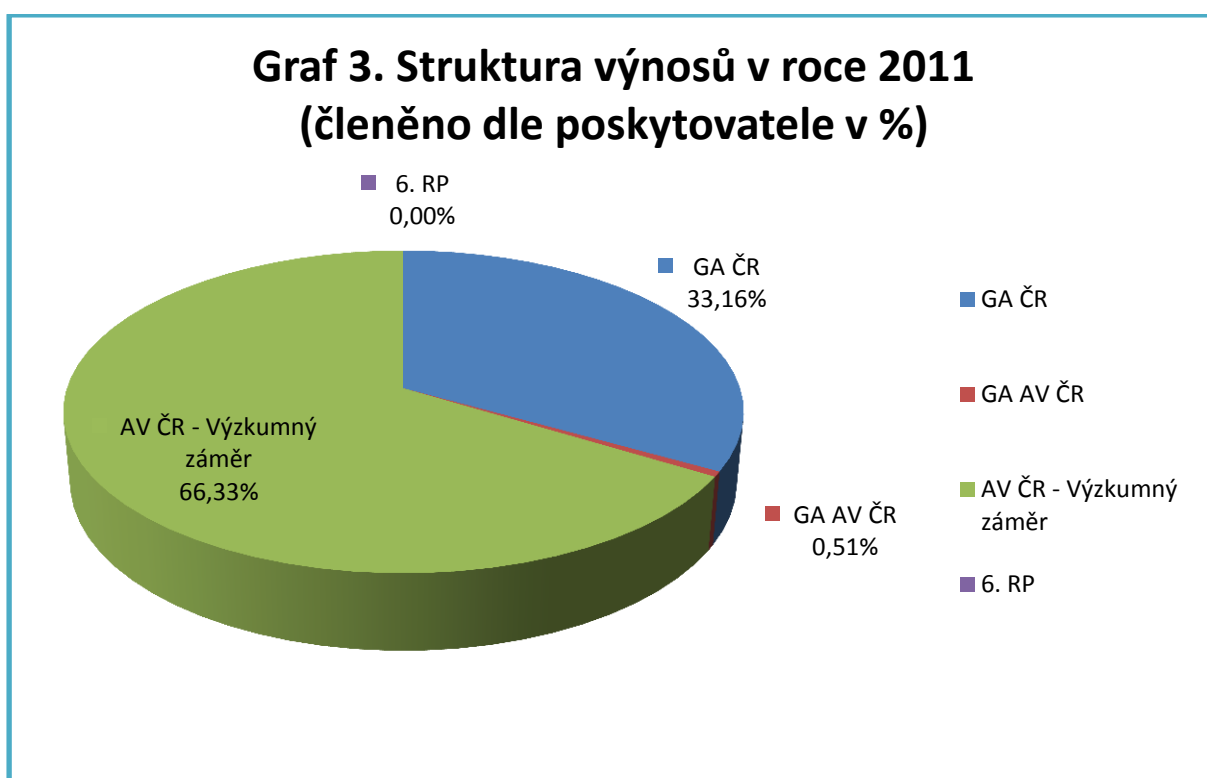
Rozvaha, Výkaz zisku a ztráty a Příloha účetní uzávěrky jsou součástí Zprávy nezávislého auditora o ověření účetní závěrky a tvoří samostatnou přílohu č.2 k Výroční zprávě PSÚ.

Hospodářský výsledek dle zdrojů v roce 2011 v tis. Kč

Zroje	1. Náklady	2. Výnosy	3. Hospodářský výsledek	4. Investice
INSTITUCIONÁLNÍ DOTACE	17 923,88	18 386,57	462,7	818,09
ÚČELOVÉ PROSTŘEDKY (GA AV ČR)	141,09	141,02	-0,07	0
MIMOROZPOČTOVÉ PROSTŘEDKY (GA ČR, 6.RP, Jihomoravský kraj)	9 654,22	9 192,37	-461,85	0
Celkem	27 719,19	27 719,96	0,78	818,09

Výzkumné projekty – struktura a poskytovatelé

Zdroje neinvestičních prostředků tvořily především institucionální a účelové dotace ze státního rozpočtu a prostředky z mimorozpočtových zdrojů. Psychologický ústav AV ČR, v.v.i. v roce 2011 řešil celkem 1 výzkumný záměr a 19 projektů, ze 17 projektů bylo podpořeno GA ČR, 1 projekt podpořila GA AV ČR a 1 projekt byl podporován ze zahraničí v rámci 6.RP.

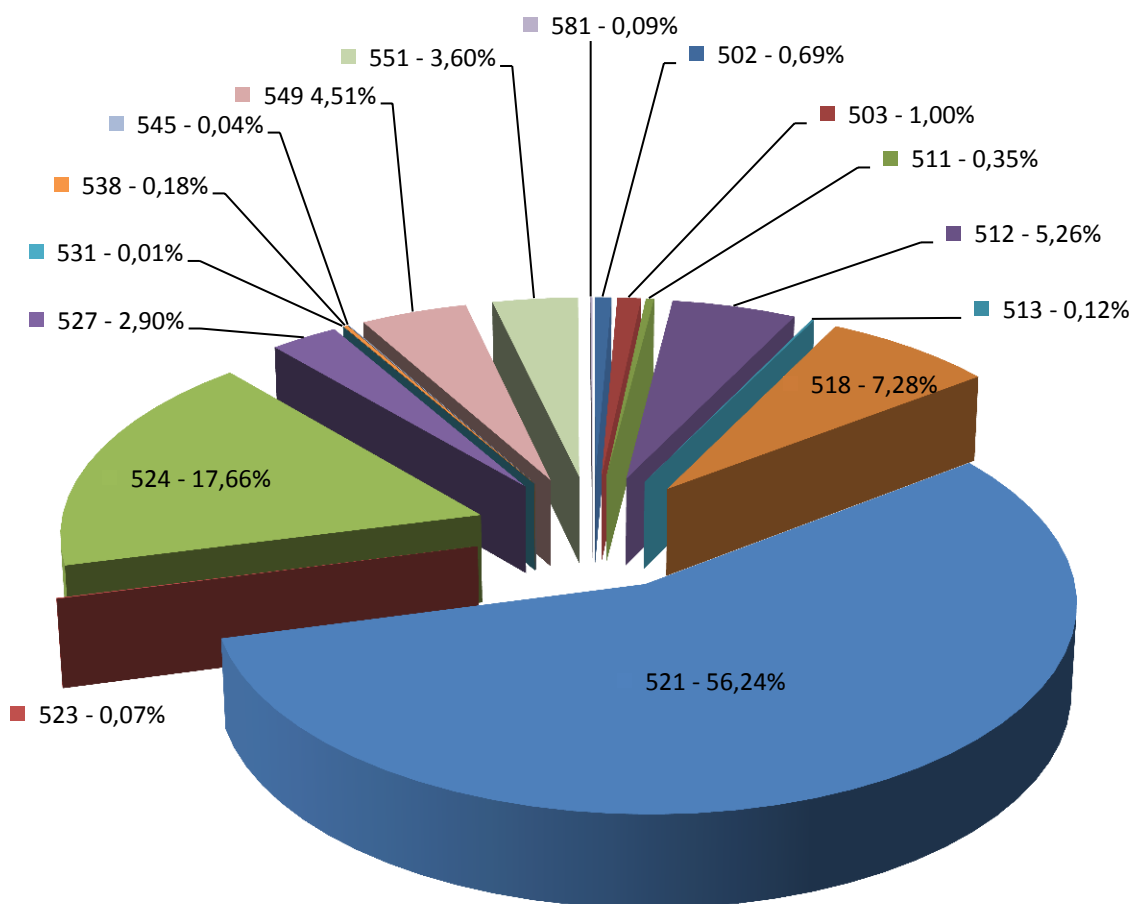


Struktura neinvestičních nákladů v Kč:

Prostředky

Synt. účet / Články		účelové		mimorozpočtové		institucionální	
		tis. Kč	%	tis. Kč	%	tis. Kč	%
Náklady	501 - Spotřeba materiálu	18,57	13,16%	1096,30	11,36%	154,05	0,86%
	502 - Spotřeba energie 2	0,00	0,00%	103,30	1,07%	78,86	0,44%
	503 - Spotřeba ostatních nesklad. dodávek	0,00	0,00%	214,75	2,22%	50,96	0,28%
	511 - Opravy a udržování	0,00	0,00%	17,43	0,18%	75,19	0,42%
	512 - Cestovné	3,87	2,74%	1242,66	12,87%	145,73	0,81%
	513 - Náklady na reprezentaci	0,00	0,00%	0,94	0,01%	29,50	0,16%
	518 - Ostatní služby	16,65	11,80%	1267,14	13,13%	642,53	3,58%
	521 - Mzdové náklady	75,00	53,16%	4128,12	42,76%	10 672,18	59,54%
	523 - Náhrady DPN	0,00	0,00%	0,48	0,00%	17,82	0,10%
	524 - Zákonné sociální pojištění	25,50	18,07%	1174,29	12,16%	3 470,92	19,36%
	527 - Zákonné sociální náklady	1,50	1,06%	69,06	0,72%	695,35	3,88%
	531 - Daň silniční	0,00	0,00%	0,00	0,00%	1,90	0,01%
	538 - Ostatní daně a poplatky	0,00	0,00%	0,00	0,00%	47,17	0,26%
	545 - Kursové ztráty	0,00	0,00%	11,31	0,12%	0,29	0,00%
	549 - Jiné ostatní náklady	0,00	0,00%	306,77	3,18%	886,91	4,95%
	551 - Odpisy DHM pořízené z dod.a vlastních zdrojů	0,00	0,00%	0,00	0,00%	953,29	5,32%
	581 - Poskytnuté členské příspěvky	0,00	0,00%	21,66	0,22%	1,22	0,01%
Celkem Náklady	141,09	100,00%	9654,22	100,00%	17 923,88	100,00%	

Graf č. 4 Struktura neinvestičních nákladů v %

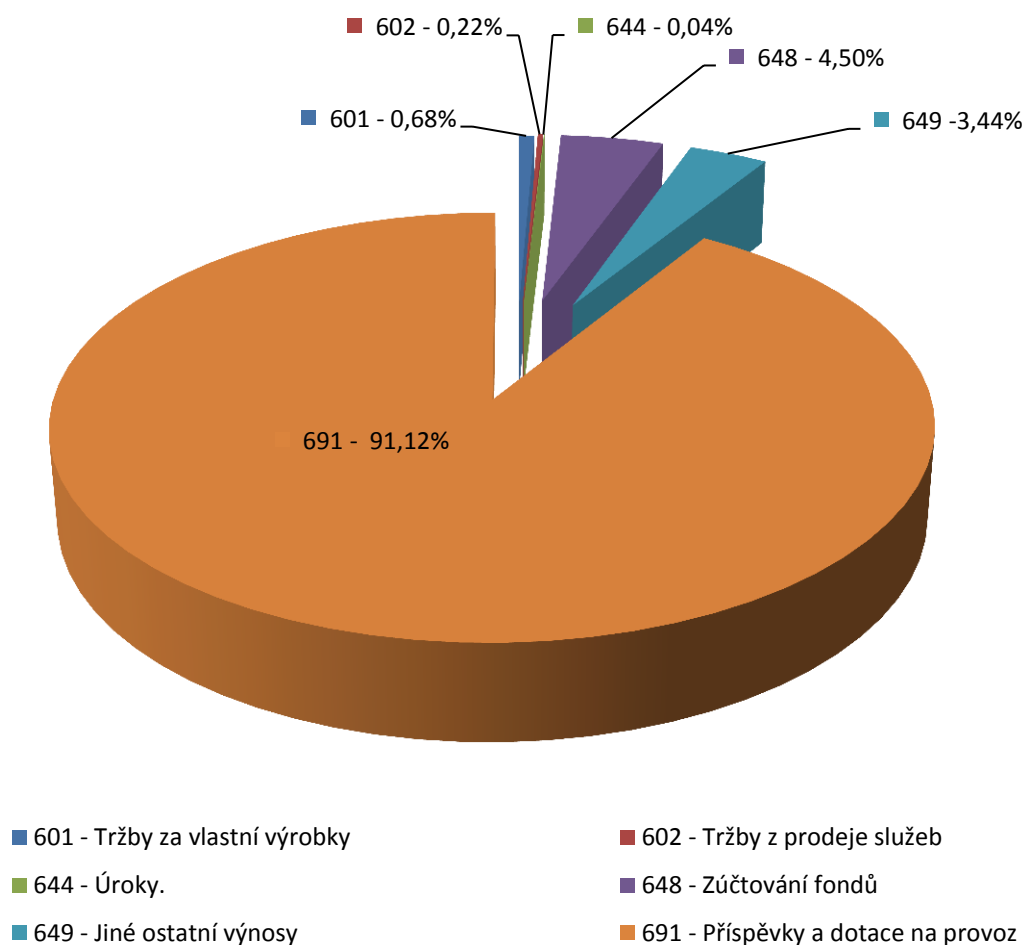


- | | |
|--|--------------------------------------|
| ■ 502 - Spotřeba energie 2 | ■ 503 - Spotřeba ost. nesklad. dod. |
| ■ 511 - Opravy a udržování | ■ 512 - Cestovné |
| ■ 513 - Náklady na reprezentaci | ■ 518 - Ostatní služby |
| ■ 521 - Mzdové náklady | ■ 523 - Náhrady DPN |
| ■ 524 - Zákonné sociální pojištění | ■ 527 - Zákonné sociální náklady |
| ■ 531 - Daň silniční | ■ 538 - Ostatní daně a poplatky. |
| ■ 545 - Kursové ztráty | ■ 549 - Jiné ostatní náklady |
| ■ 551 - Odpisy DHM poř.z dod.a vl.zdr. | ■ 581 - Poskytnuté členské příspěvky |

Struktura neinvestičních výnosů v Kč:

Synt. účet / Články		Prostředky					
		účelové		mimorozpočtové		institucionální	
		tis. Kč	%	tis. Kč	%	tis. Kč	%
Výnosy	601 - Tržby za vlastní výrobky	0,00	0,00%	0,00	0,00%	187,14	1,02%
	602 - Tržby z prodeje služeb	0,00	0,00%	0,00	0,00%	61,23	0,33%
	644 - Úroky.	0,00	0,00%	0,00	0,00%	11,01	0,06%
	648 - Zúčtování fondů	6,02	4,27%	158,37	1,72%	1 083,91	5,90%
	649 - Jiné ostatní výnosy	0,00	0,00%	0,00	0,00%	953,29	5,18%
	691 - Příspěvky a dotace na provoz	135,00	95,73%	9034,00	98,28%	16 090,00	87,51%
	Celkem Výnosy	141,02	100,00%	9192,37	100,00%	18 386,57	100,00%

Graf č.5 Struktura neinvestičních výnosů v %



VII. Předpokládaný vývoj činnosti pracoviště

Předpokládaný vývoj činnosti pracoviště

Základní cíle výzkumného zaměření ústavu z obsahového hlediska zůstávají beze změn. Strategie řízení pracoviště se zaměří zejména na rozvíjení zahraniční spolupráce, rozšíření a zkvalitnění publikační činnosti a zvyšování jejích dopadů a ohlasů v mezinárodním kontextu.

1. Aktualizace profilu činnosti pracoviště (na léta 2012-2017)

Základní profil činnosti PSÚ představuje výzkum v oblasti sociální psychologie a psychologie osobnosti, kognitivní psychologie, psychologie zdraví a výzkumné metodologie. Z výsledků hodnocení pracoviště vyplynulo, že v ústavu nejsou řešeny neperspektivní nebo nevýznamné projekty. Základní struktura výzkumných témat bude proto zachována. Významnější aktualizace činnosti ústavu plánujeme v následujících dvou oblastech:

1) Posílení experimentálního výzkumu. Po přestěhování pražské pobočky z provizorních prostor v NHÚ do objektu na Hybernské ulici bude plně vybavena a zprovozněna laboratoř, v níž bude probíhat experimentální výzkum kognitivních procesů, komunikace a jejich ontogeneze.

2) Úprava a zařazení nových témat ve shora uvedených oblastech reflektujících vývoj v oboru: v oblasti výzkumu obecné struktury osobnosti téma ctností a silných stránek charakteru; v oblasti sociální psychologie témata meziskupinových postojů a raných sociálních interakcí, rozšíření tématu šikany na terciární vzdělávání; v oblasti kognitivní psychologie téma zrakové pozornosti a prostorové představivosti; v oblasti psychologie zdraví téma zvládání vypjatých situací na modelovém příkladu posádek kosmických letů; v oblasti výzkumné metodologie téma smíšených výzkumných plánů (propojování kvantitativní a kvalitativní metodologie).

2. Opatření přijatá na základě závěrů hodnocení (do r. 2013, s uvedením termínu)

Z hodnocení vyplynulo, že není výrazný rozdíl v kvalitě jednotlivých oddělení (hodnoceny v rozmezí 2 – 2.5) a že v ústavu nejsou řešena neperspektivní témata. Identifikované rezervy či slabé stránky se týkají ústavu jako celku. Jsou jimi: 1) nedostatečné uplatňování vědeckých výsledků na mezinárodní úrovni, 2) nedostatečná koncentrace většího počtu pracovníků kolem klíčových vědeckých problémů. Vedení ústavu přijalo následující opatření:

1) přijetí směrnice o očekávaném výkonu, která stanovuje kritéria na očekávaný výkon vědeckých a odborných pracovníků dle kvalifikačního stupně. Základním kritériem je publikace v mezinárodním časopise s IF. Rada PSÚ projednala směrnici dne 30. 11. 2009 a je v platnosti od 1. 1. 2010. Směrnice je doplněna o systém odměňování, který zohledňuje zahraniční publikace.

2) Posílení projektového řízení. Ředitel předloží Radě PSÚ návrh na zřízení systému pracovních skupin, který bude doplňovat členění do vědeckých oddělení a bude podporovat vnitroustavní spolupráci. Předpokládaný termín 1. čtvrtletí 2012.

3. Předpokládané výsledky (v letech 2012-2013)

V rámci výzkumu osobnosti očekáváme získání poznatků o podmínkách optimálního vývoje člověka (na podkladě longitudinální studie celoživotního vývoje člověka), o prediktivní hodnotě údajů z dětství a dospívání pro pozdější vývoj v dospělosti, o obecné struktuře osobnosti v teoretickém rámci pětifaktorového modelu osobnosti a dynamice osobnosti v oblasti emoční regulace. V oblasti sociální psychologie se zaměříme na výzkumy meziskupinových kontaktů a národních stereotypů demokratického ethosu, hodnot a tolerance k menšinám.

V rámci oddělení kognitivní psychologie bude pokračovat interdisciplinární výzkum v oblasti psycholingvistiky, zrakového vnímání a pozornosti. Nové poznatky očekáváme zejména v oblasti osvojování jazyka a dětskému slovníku a vnímání prostoru a zrakového vnímání ve specifických podmínkách (simulovaný let na Mars).

V oblasti psychologie zdraví budeme studovat zejména témata resilience (včetně zvládnání – copingu a posttraumatického rozvoje osobnosti) a rizikových a protektivních faktorů vývoje se zvláštním zřetelem k ranému vývoji, přechodu do dospělosti a stárnutí. Studie budou provedeny na podkladě longitudinálních a experimentálních studií se specifickými skupinami populace (onkologicky nemocné děti a jejich rodiny, posádky kosmických letů). Průřezové studie budou zaměřeny na neuroendokrinní souvislosti raných sociálních interakcí a vztahů, morální aspekty sociálně patologického chování a jednání u dětí a adolescentů.

Pracovníci oddělení metodologie se budou věnovat tématům rozvíjení kvantitativních metod (psychometrika, adaptace nových testových metod) a kvalitativních metod (narativní psychologie, psychologie diskurzu) a vzájemného propojování kvalitativní a kvantitativní metodologie (rozvoj smíšených výzkumných plánů, psychosémantika apod.) ve spojení s vybranými výzkumnými tématy (Tématický apercepční test, Test sémantického výběru, metody diagnostiky komplexity, metody tréninku pracovní paměti).

Pokračovat bude spolupráce s vysokými školami, především s FF MU a FSS MU a Pedagogickou fakultou UK, se kterými PSÚ realizuje doktorské studijní programy.

Předpokládaný vývoj hospodaření v roce 2012

Další rozvoj pracoviště bude závislý na institucionálním financování ze státního rozpočtu v následujících letech.

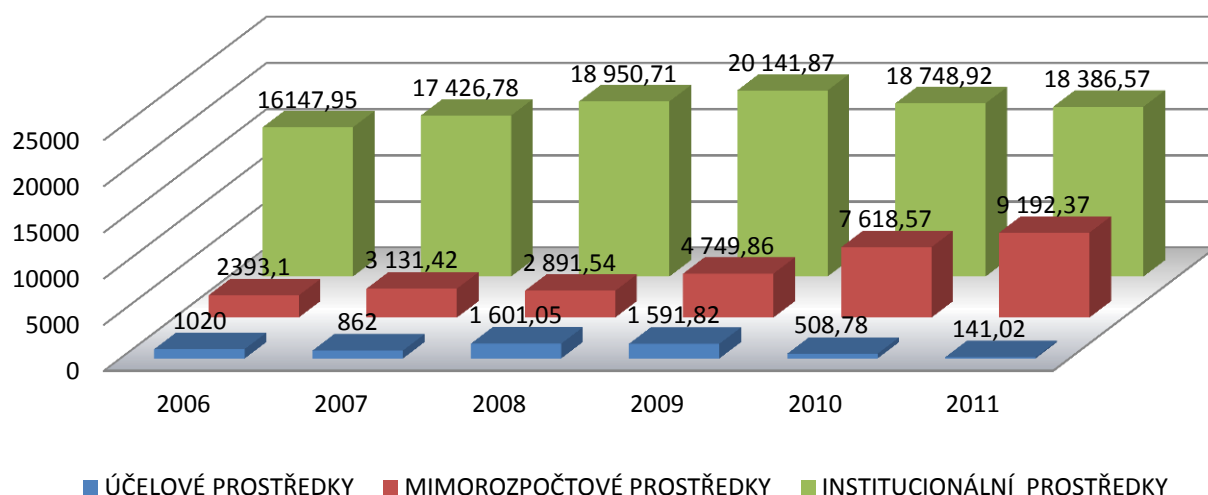
Rozpočet PSÚ na rok 2012 byl sestaven jako vyrovnaný. Při sestavování se vycházelo z rozpočtového limitu výdajů schváleného Akademickým sněhem AV ČR v návaznosti na zákon o státním rozpočtu.

V roce 2012 byla pracovišti přidělena institucionální dotace na provoz ve výši 15 626 tis. Kč a institucionální dotace na investice ve výši 313 tis. Kč. Do dotace na provoz byly orientačně zahrnuty prostředky na běžnou údržbu ve výši 61 tis. Kč a prostředky na úhradu nájemného ve výši 82 tis. Kč. Institucionální dotace na provoz byla navýšena o zůstatek finančních prostředků z roku 2011 ve výši 804,5 tis. Kč.

Dalším zdrojem pracoviště jsou účelové a mimorozpočtové dotace především od GA AV ČR a GA AV ČR.

Vývoj činnosti pracoviště z hlediska jeho financování v roce 2012 nemá specifická rizika, určitá ohrožení se mohou objevit se zřetelem na nepředvídatelnost finanční podpory a na nízký podíl institucionálních prostředků na celkovém financování hlavní činnosti.

Graf č. 6 Vývoj financování (výnosů) v letech 2006-2011



VIII. Aktivity v oblasti životního prostředí:

Z podstaty pracovní činnosti nevyplývá žádné ohrožení životního prostředí.

IX. Aktivity v oblasti pracovněprávních vztahů

Pracovníky Psychologického ústavu AV ČR, v.v.i. zastupuje základní odborová organizace PSÚ. Pracovněprávní podmínky pracovníků jsou ošetřeny Kolektivní smlouvou a vnitřním mzdovým předpisem.

Úprava mzdových tarifů o v roce 2011 neproběhla.

V pracovněprávních vztazích je důsledně dodržován Zákoník práce, Kolektivní smlouva a ostatní zákony a předpisy s touto oblastí související.

Pracoviště tvoří Sociální fond, ze kterého přispívá na stravování zaměstnanců, rekreace, sportovní a kulturní aktivity zaměstnanců, penzijní připojištění, pojištění na soukromé životní pojištění a také na návratnou bezúročnou půjčku.

Vědecká a odborná činnost pracovníků je hodnocena při pravidelných atestacích. V roce 2011 bylo atestováno šest pracovníků ústavu. Jedna pracovnice atestovaná na vlastní žádost obhájila disertační práci a byla přeřazena do vyššího kvalifikačního stupně postdoktorand, pět pracovníků atestovaných z důvodu termínovaných pracovních smluv bylo ponecháno ve stejném kvalifikačním stupni.

Na pracovišti nedošlo ke změnám struktury ani vědecké orientace.

Údaje o vzniku, skončení a trvání pracovních poměrů zaměstnanců za rok 2011

Pracoviště zaměstnávalo v roce 2011 celkem 43 zaměstnanců.

Celkový údaj o vzniku a skončení pracovních a služebních poměrů zaměstnanců v roce 2011

Vznik pracovního poměru	4
Skončení pracovního poměru	3

Vznik pracovního poměru

Zařazení do kvalifikačních stupňů	zařazení	úvazek	Poznámka
Odborný prac. výzkumu a vývoje – doktorand	V2	0,2	Grant GA ČR
Odborný prac. výzkumu a vývoje – doktorand			
Vědecký pracovník – postdoktorand	V2	0,4	Grant GA ČR
Odborný prac. výzkumu a vývoje – doktorand			
Vědecký pracovník – postdoktorand	V2	1	Grant GA ČR
THP pracovník	O9/11	1	Asistentka ředitele

Byla přijata 1 pracovnice zařazená v kategorii Ostatní. Pracovnice byla přijata v rámci konkurzního řízení vypsáno na obsazení pozice asistentka ředitele jako zástup za mateřskou dovolenou.

Tři pracovníci byli přijati na grantové projekty (GA ČR).

Skončení pracovního poměru

Zařazení po atestačním řízení	zařazení	úvazek	Poznámka
THP pracovník	O9/8	1	Asistentka ředitele
Odborný pracovník výzkumu a vývoje	V1	1	
Dělník	O1/12	0,2	

Skončil 1 pracovní poměr vědeckého pracovníka zařazeného do kategorie V1 z důvodu organizačních změn.

Pracovnice zařazená na pozici asistentka ředitele podala výpověď. Pracovní poměr pracovnice na pozici Dělník sjednaný na dobu určitou skončil uplynutím tohoto data.

Trvání pracovního a služebního poměru zaměstnanců - stav k 31. 12. 2011

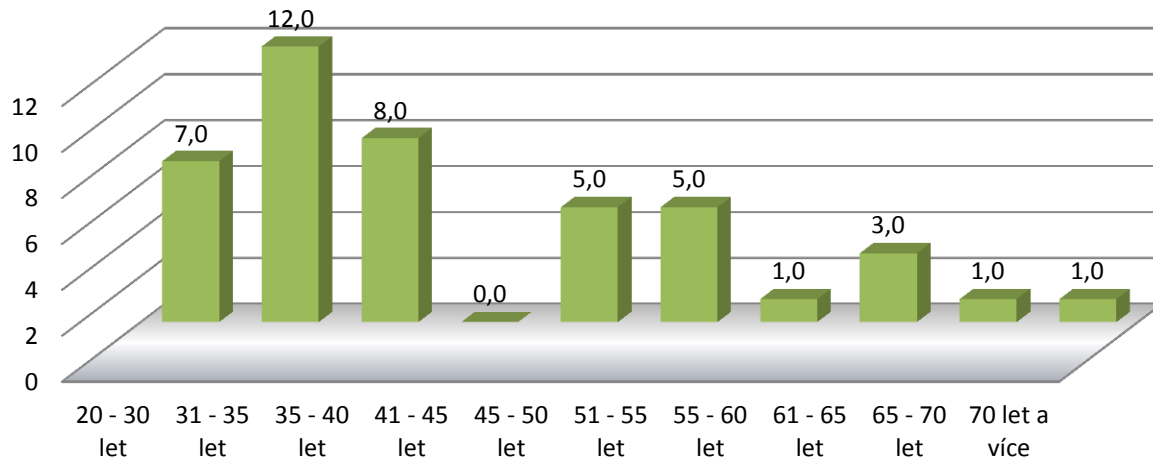
Doba trvání	Počet	%
do 5 let	16	37,2
do 10 let	12	27,9
do 15 let	3	7,0
do 20 let	6	14,0
nad 20 let	6	14,0
celkem	43	100,0

Základní personální údaje

Členění zaměstnanců podle věku a pohlaví - stav k 31. 12. 2011 (fyzické osoby)

věk	celkem	%
20 - 30 let	7,0	16,3
31 - 35 let	12,0	27,9
35 - 40 let	8,0	18,6
41 - 45 let	0,0	0,0
45 - 50 let	5,0	11,6
51 - 55 let	5,0	11,6
55 - 60 let	1,0	2,3
61 - 65 let	3,0	7,0
65 - 70 let	1,0	2,3
70 let a více	1,0	2,3
celkem	43,0	100,0

Graf č. 7 Věková struktura zaměstnanců



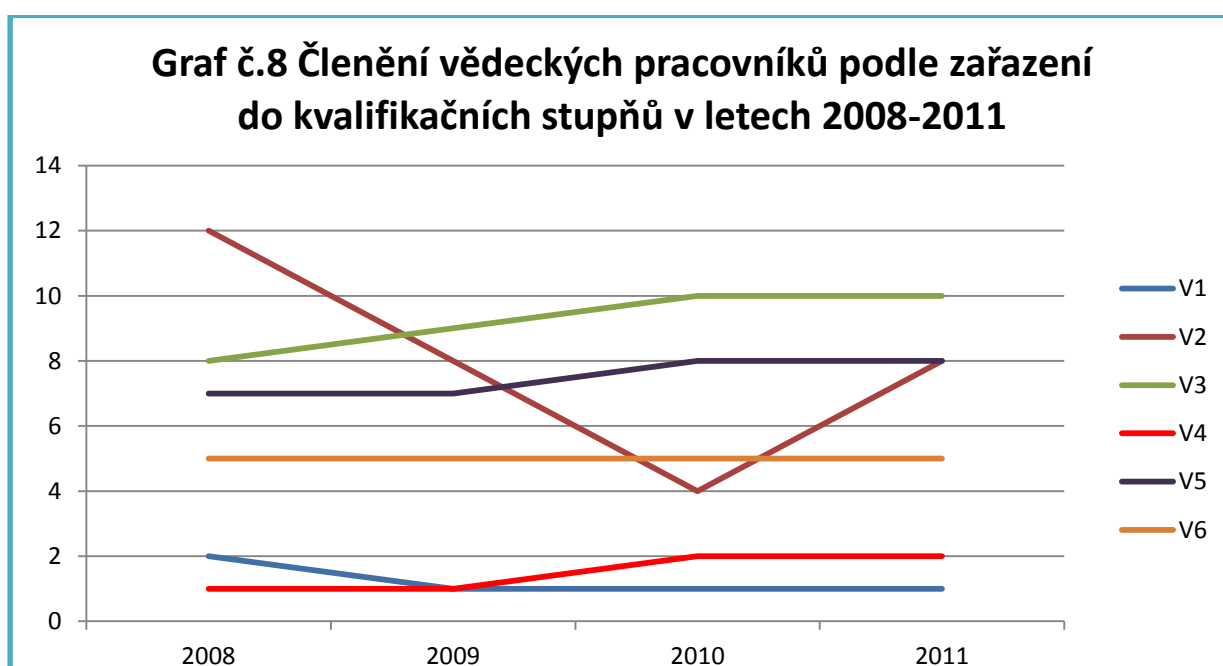
Z pohledu věkové struktury lze Psychologický ústav AV ČR, v.v.i zařadit mezi pracoviště s vyrovnanou věkovou strukturou. V ústavu pracuje 62,8 % pracovníků mladších 40 let. Největší procento tvoří pracovníci ve věku 31-35 let (27,9 %).

Členění vědeckých pracovníků podle zařazení do kvalifikačních stupňů

Kvalifikační stupeň	Počet	%
Atestovaní pracovníci	34	79,07
V1- odborný pracovník výzkumu a vývoje	1	2,33
V2- odborný pracovník výzkumu a vývoje- doktorand	8	18,60
V3 - vědecký pracovník-postdoktorand	10	23,26
V4 - vědecký pracovník-vědecký asistent	2	4,65
V5 - vědecký pracovník	8	18,60
V6 - vedoucí vědecký pracovník	5	11,63
Nepodléhající atestacím	9	20,93
O1	1	2,33
O8-THP pracovník	1	2,33
O9-THP pracovník	5	11,63
O11-THP pracovník	1	2,33
O13-THP pracovník	1	2,33
	43	100,00

Členění vědeckých pracovníků podle zařazení do kvalifikačních stupňů v letech 2008-2011

	2008	2009	2010	2011
V1	2	1	1	1
V2	12	8	4	8
V3	8	9	10	10
V4	1	1	2	2
V5	7	7	8	8
V6	5	5	5	5
Celkem	35	31	30	34



Vědecké a vědecko-pedagogické hodnosti pracovníků ústavu

	Věd. hodnost nebo titul		Vědecko-pedagog. hodnost	
	DrSc., DSc.	CSc., Ph.D.	profesor	docent
Počet k 31.12.2011	1	25	2	4
z toho uděleno v roce 2011				

Rozbor čerpání mzdových prostředků za rok 2011

Členění mzdových prostředků podle zdrojů (článků) za rok 2011

Článek - zdroj prostředků	Platy tis. Kč	OON tis. Kč
0 – Zahraniční granty, dary a ostat. prostředky rezervního fondu – mimorozpočtové	197,6	25,4
1 - Granty Grantové agentury AV ČR - účelové	75,0	
2 - Program Nanotechnologie pro společnost - účelové		
3 - Granty Grantové agentury ČR - mimorozpočtové	3255,5	649,6
4 - Projekty ostatních poskytovatelů - mimorozpočtové		
5 - Tématický program Informační společnost - účelové		
6 - Program podpory projektů cíleného výzkumu - účelové		
7 - Zakázky hlavní činnosti - mimorozpočtové		
8,9 - Institucionální prostředky	10399,2	273,0
Mzdové prostředky celkem	13927,3	948,0

Členění mzdové prostředky podle zdrojů za rok 2011

Mzdové prostředky celkem (platy +OON)	tis. Kč	%
Institucionální	10672,2	71,7
účelové (kapitola AV- čl.1, 2, 5 a 6)	75,0	0,5
mimorozpočtové (čl. 3 a 4)	3905,1	26,3
ostatní mimorozpočtové vč. jiné činnosti (čl. 0 a 7)	223,0	1,5
z toho jiná činnost		0,0
Mzdové prostředky celkem	14875,3	100,0

Vyplacené platy celkem za rok 2011 v členění podle složek platu

Složka platu	tis. Kč	%
platové tarify	7 746,5	55,6
příplatky za vedení	224,3	1,6
zvláštní příplatky		0,0
ostatní složky platu		0,0
náhrady platu	1 344,7	9,7
osobní příplatky	1 370,9	9,8
odměny	3 240,8	23,3
Mzdové prostředky celkem	13927,3	100,0

Vyplacené OON celkem za rok 2011

	tis. Kč	%
dohody o pracích konaných mimo pracovní poměr	948	100,0
autorské honoráře, odměny ze soutěží, odměny za vynálezy a zlepšovací návrhy		0,0
odstupné		0,0
náležitosti osob vykonávajících základní (náhradní) a další vojenskou službu		0,0
OON celkem	948,0	100,0

Průměrné měsíční výdělky podle kategorií zaměstnanců v r. 2011

Kategorie zaměstnanců	Průměrný přepočt. počet zaměstnanců	Průměr. měsíční výdělek v Kč
vědecký pracovník (s atestací, kat. 1)	20,82	40 608
odborný pracovník VaV s VŠ (kat. 2)	4,86	22 325
odborný pracovník s VŠ (kat. 3)	1,00	21 914
odborný pracovník se SŠ a VOŠ (kat. 4)	1,00	21 483
odborný pracovník s VaV s SŠ a VOŠ (kat. 5)	0,00	
technickohospodářský pracovník (kat. 7)	4,68	27 280
dělník (kat. 8)	0,20	8 699
provozní pracovník (kat. 9)	0,00	
Celkem	32,56	

Celkový údaj o průměrných platech za rok 2011 (Kč)

	celkem Kč	35307
--	-----------	-------

Razítko

Podpis ředitele
Psychologického ústavu AV ČR, v.v.i.

Seznam nejvýznamnějších výsledků vědecké činnosti a jejich aplikací v roce 2011

Hodnocení výsledků Psychologického ústavu AV ČR, v.v.i. v roce 2011 v aplikaci Informačního systému výzkumu, experimentálního vývoje a inovací IS VaVal:
<http://www.isvav.cz/h11/organizationDetail.do?rowId=ico%3A68081740>

Monografie - odborná kniha

0364199 - PSU-E 2012 RIV CZ cze B

Hřebíčková, Martina^G

Pětifaktorový model v psychologii osobnosti: přístupy, diagnostika.

[Five Factor Model in personality psychology: Approaches, diagnostics, application.]

Praha : Grada, 2011. 251 s. - (Psyché). ISBN 978-80-247-3380-7

Grant: GA ČR GA406/07/1561

Výzkumný záměr: AV0Z70250504

Klíčová slova: Five-factor model of personality * lexical approach * dispositional approach

Kód oboru RIV: AN - Psychologie



Výsledek v RIV

0366885 - PSU-E 2012 RIV CZ cze B

Jelínek, Martin^G - **Květon, Petr** - **Vobořil, Dalibor**

Testování v psychologii: Teorie odpovědi na položku a počítačové adaptivní testování.

[Testing in Psychology: Item Response Theory and Computerized Adaptive Testing.]

1. - Praha : Grada, 2011. 158 s. ISBN 978-80-247-3515-3. 1.

Grant: GA ČR GP406/09/P284

Výzkumný záměr: AV0Z70250504

Klíčová slova: Item Response Theory * Computerized Adaptive Testing * psychometrics

Kód oboru RIV: AN - Psychologie



Výsledek v RIV

0366231 - PSU-E 2012 RIV CZ cze B

Urbánek, Tomáš^G - **Denglerová, Denisa** - **Širůček, J.**

Psychometrika.

[Psychometrics.]

1. - Praha : Portál, 2011. 320 s. ISBN 978-80-7367-836-4. 1.

Výzkumný záměr: AV0Z70250504

Klíčová slova: psychometrics * measurement in psychology * validity

Kód oboru RIV: AN - Psychologie



Výsledek v RIV

Kapitola v monografii

0375056 - PSU-E 2012 RIV SK slo M

Baumgartner, František^G - Karaffová, Eva - Matejová, K.

Vývinové rozdiely v sociálnej inteligencii a jej komponentoch.

[Developmental differences in social intelligence and its components.]

Sociálna inteligencia v manažmente školy a v pracovnom procese. Prešov : Katedra managementu, Prešovská univerzita v Prešove, 2011 - (Birknerová, Z.) S. 18-28. ISBN 978-80-555-0436-0

Grant: GA ČR GA406/09/2096

Výzkumný záměr: AV0Z70250504

Klíčová slova: social intelligence * developmental differences * adolescence

Kód oboru RIV: AN - Psychologie



Výsledek v RIV

0366858 - PSU-E 2012 SK cze M

Chrz, Vladimír^G

Styly narativní imaginace v příbězích Lucie.

[Styles of narrative imagination in the Lucie's stories.]

Interpretační perspektivy Tematického apercepčního testu. Nové Zámky : Psychoprof, 2011 - (Čermák, I.; Fikarová, T.) x-x

Grant: GA ČR GA406/09/2089

Výzkumný záměr: AV0Z70250504

Klíčová slova: style * narrative imagination * story * thematic apperception test

Kód oboru RIV: AN - Psychologie

0367018 - PSU-E 2012 RIV SK cze M

Janošová, Pavlína^G

Šikanovanie z hľadiska gender.

[Bullying from the perspective of gender.]

Šikanovanie v prostredí školy: možnosti prevencie a zvládania. Trnava : Pedagogická fakulta, Trnavská univerzita v Trnave, 2011 - (Adamík Šimegová, M.; Kováčová, B.) S. 27-43. ISBN 978-80-8082-484-6

Výzkumný záměr: AV0Z70250504

Klíčová slova: school bullying * gender * perception of male and female participants in bullying

Kód oboru RIV: AN - Psychologie



Výsledek v RIV

0366221 - PSU-E 2012 RIV US eng M

Kebza, V. - Šolcová, Iva^G

Trends in resilience theory and research.

Wayfinding through life's challenges: Coping and survival. Hauppauge, N.Y : Nova Science Publishers, 2011 - (Gow, K.; Celinski, M.) S. 13-30. ISBN 978-1-61122-866-3. - (Psychology of Emotions, Motivations and Actions)

Grant: GA AV ČR IAA700250701

Výzkumný záměr: AV0Z70250504

Klíčová slova: prototypical resilience concepts * self-efficacy * ego-resilience * hardiness * flow
Kód oboru RIV: AN - Psychologie

 Výsledek v RIV

0373146 - PSU-E 2012 RIV SK cze M

Kollerová, Lenka^G - Janošová, Pavlína

Výzkum psychologických aspektů šikanování mezi žáky na základních školách v ČR.

[Research on psychological aspects of bullying among elementary school students in the Czech Republic.]

Šikanovanie v prostredí školy: možnosti prevencie a zvládania. Trnava : Pedagogická fakulta, Trnavská univerzita v Trnave, 2011 - (Adamík Šimegová, M.; Kováčová, B.) S. 119-133. ISBN 978-80-8082-484-6

Výzkumný záměr: AV0Z70250504

Klíčová slova: bullying * elementary school * morality

Kód oboru RIV: AN - Psychologie

 Výsledek v RIV

0363754 - PSU-E 2012 RIV US eng M

Oreg, S. - Bayazit, M. - Vakola, M. - Arciniega, L. - Armenakis, A. - Barkauskiene, R. - Bozionelos, N. - Fujimoto, Y. - González, L. - Han, J. - Hřebíčková, Martina^G - Jimmieson, N. - Kordačová, J. - Mitsuhashi, H. - Mlačić, B. - Ferič, I. - Kotrla Topič, M. - Ohly, S. - Oystein Saksvik, P. - Hetland, H. - Saksvik, I.B. - van Dam, K.

Measurement equivalence of the dispositional resistance to change scale.

Cross-cultural analysis: Methods and applications. New York : Routledge, 2011 - (Davidov, E.; Schmidt, P.; Billiet, J.) S. 249-278. ISBN 978-1-84872-823-3

Grant: GA AV ČR IAA700250702

Výzkumný záměr: AV0Z70250504

Klíčová slova: dispositional resistance to change * measurement * validation across cultures

Kód oboru RIV: AN - Psychologie

 Výsledek v RIV

0366223 - PSU-E 2012 RIV US eng M

Šolcová, Iva^G - Kebza, V.

Personality resilience: Seeking for a common core.

Wayfinding through life's challenges: Coping and survival. Hauppauge, N.Y : Nova Science Publishers, 2011 - (Gow, K.; Celinski, M.) S. 63-79. ISBN 978-1-61122-866-3. - (Psychology of Emotions, Motivations and Actions)

Grant: GA AV ČR IAA700250701

Výzkumný záměr: AV0Z70250504

Klíčová slova: resilience * sense of coherence * hardiness * locus of control * self-efficacy * burnout

Kód oboru RIV: AN - Psychologie

 Výsledek v RIV

Článek v impaktovaném periodiku

0367015 - PSU-E 2012 RIV CZ cze J

Blatný, Marek^G - Kebza, V.

Longitudinální studium lidského vývoje: historie, výsledky a perspektivy pražské a brněnské studie celoživotního vývoje člověka.

[Studying human development longitudinally: History, results, and perspectives of Prague and Brno studies on human life-span development.]

Československá psychologie. Roč. 55, č. 5 (2011), s. 422-432. ISSN 0009-062X

Grant: GA ČR GAP407/10/2410

Výzkumný záměr: AV0Z70250504

Klíčová slova: life-span development * longitudinal study * optimal development * personality * well-being * human strenghts

Kód oboru RIV: AN - Psychologie

Impakt faktor: 0.230, rok: 2010



Výsledek v RIV

0366210 - PSU-E 2012 RIV CZ eng J

Blatný, Marek^G - Kepák, T. - Vlčková, I. - Jelínek, Martin - Tóthová, K. - Pilát, M. - Slezáčková, Alena - Sobotková, Veronika - Bartošová, Kateřina - Hrstková, H. - Štěřba, J.

Quality of life of childhood cancer survivors: handicaps and benefits.

Československá psychologie. Roč. 55, č. 2 (2011), s. 112-125. ISSN 0009-062X

Grant: GA ČR GA406/07/1384

Výzkumný záměr: AV0Z70250504

Klíčová slova: childhood cancer survivors * quality of life * psycho-oncology

Kód oboru RIV: AN - Psychologie

Impakt faktor: 0.230, rok: 2010



Výsledek v RIV

0366233 - PSU-E 2012 RIV DE eng J

Dudová, I. - Vodička, J. - Havlovičová, M. - Sedláček, Z. - Urbánek, Tomáš^G - Hrdlička, M.

Odor detection threshold, but not odor identification, is impaired in children with autism.

European Child & Adolescent Psychiatry. Roč. 20, č. 7 (2011), s. 333-340. ISSN 1018-8827

Výzkumný záměr: AV0Z70250504

Klíčová slova: autism spectrum disorders * sensory abnormalities * olfactory

Kód oboru RIV: FP - Ostatní lékařské obory

Impakt faktor: 1.622, rok: 2010

DOI: 10.1007/s00787-011-0177-1



Výsledek v RIV

0362886 - PSU-E 2012 RIV CZ cze J

Filip, Miroslav^G

Schizofrenie z hlediska psychologie osobních konstruktů: teorie, výzkum, psychoterapie.

[Schizophrenia from the point of view of psychology of personal constructs: theory, research, psychotherapy.]

Československá psychologie. Roč. 55, č. 3 (2011), 204-221. ISSN 0009-062X

Grant: GA ČR GP406/09/P604

Výzkumný záměr: AV0Z70250504

Klíčová slova: schizofrenia * personal construct psychology * psychotherapy

Kód oboru RIV: AN - Psychologie

Impakt faktor: 0.230, rok: 2010



Výsledek v RIV

0366213 - PSU-E 2012 RIV GB eng J

Freund, A.M. - Kouřilová, Sylvie^G - Kuhl, P.

Stronger evidence for own-age effects in memory for older as compared to younger adults.

Memory. Roč. 19, č. 5 (2011), s. 429-448. ISSN 0965-8211

Výzkumný záměr: AV0Z70250504

Klíčová slova: own-age effect * memory bias * age relevance * ageing

Kód oboru RIV: AN - Psychologie

Impakt faktor: 1.966, rok: 2010



Výsledek v RIV

0366232 - PSU-E 2012 RIV DE eng J

Hrdlička, M. - Vodička, J. - Havlovičová, M. - Urbánek, Tomáš^G - Blatný, Marek - Dudová, I.

Significant Differences in Perceived Odor Pleasantness Found in Children with ASD.

Journal of Autism and Developmental Disorders. Roč. 41, č. 4 (2011), s. 524-527. ISSN 0162-3257

Výzkumný záměr: AV0Z70250504

Klíčová slova: autism * Asperger's syndrome * sensory abnormalities

Kód oboru RIV: FP - Ostatní lékařské obory

Impakt faktor: 2.962, rok: 2010



DOI: 10.1007/s10803-010-1084-x



Výsledek v RIV

0362867 - PSU-E 2012 RIV CZ cze J

Chrz, Vladimír^G

Podoby a formy aktivní imaginace: návrh konceptuálního rámce.

[Shapes and forms of active imagination: proposal of conceptual framework.]

Československá psychologie. Roč. 55, č. 2 (2011), 97-111. ISSN 0009-062X

Grant: GA AV ČR(CZ) IAA701840901

Výzkumný záměr: AV0Z70250504

Klíčová slova: active imagination * transcendent function * semantic innovation

Kód oboru RIV: AN - Psychologie

Impakt faktor: 0.230, rok: 2010



Výsledek v RIV

0366978 - PSU-E 2012 RIV CZ cze J

Jelínek, Martin^G - Květon, Petr - Vobořil, Dalibor

Adaptivní administrace NEO PI-R: Výhody a omezení.

[Adaptive administration of NEO PI-R: limits and benefits.]

Československá psychologie. Roč. 55, č. 1 (2011), s. 69-81. ISSN 0009-062X

Grant: GA ČR GP406/09/P284

Výzkumný záměr: AV0Z70250504

Klíčová slova: adaptive testing * item response theory * NEO PI-R * CATo

Kód oboru RIV: AN - Psychologie

Impakt faktor: 0.230, rok: 2010

 WOS

 Výsledek v RIV

0363771 - PSU-E 2012 RIV SK eng J

Kouřilová, Sylvie^G - Hřebíčková, Martina

Accuracy of Slovak national stereotypes: Result of judgment or intuition?.

Studia Psychologica. Roč. 53, č. 2 (2011), 201-213. ISSN 0039-3320

Grant: GA ČR GAP407/10/2394

Výzkumný záměr: AV0Z70250504

Klíčová slova: national stereotypes * judgement * five-factor model

Kód oboru RIV: AN - Psychologie

Impakt faktor: 0.254, rok: 2010

 WOS

 Výsledek v RIV

0366217 - PSU-E 2012 RIV CZ cze J

Kouřilová, Sylvie^G

Jedinec v meziskupinových vztazích: Od sociální kategorizace k předsudkům.

[The individual in intergroup relations: From social categorization to prejudice.]

Československá psychologie. Roč. 55, č. 1 (2011), s. 12-24. ISSN 0009-062X

Grant: GA ČR GAP407/10/2394

Výzkumný záměr: AV0Z70250504

Klíčová slova: intergroup attitudes * intergroup bias * prejudice * stereotype

Kód oboru RIV: AN - Psychologie

Impakt faktor: 0.230, rok: 2010

 WOS

 Výsledek v RIV

0363812 - PSU-E 2012 RIV CZ cze J

Lukavská, K. - Klicperová-Baker, Martina - Lukavský, Jiří^G - Zimbardo, P.G.

ZTPI - Zimbardoův dotazník časové perspektivy.

[ZTPI – Zimbardo Time Perspective Inventory – Czech validation study.]

Československá psychologie. Roč. 55, č. 4 (2011), s. 356-373. ISSN 0009-062X

Výzkumný záměr: AV0Z70250504

Klíčová slova: time perspective * Zimbardo Time Perspective Inventory (ZTPI) * psychometric measures

Kód oboru RIV: AN - Psychologie

Impakt faktor: 0.230, rok: 2010

 Výsledek v RIV

0363769 - PSU-E 2012 RIV CZ cze J

Lukavský, Jiří^G - Šolcová, Iva - Preiss, M.

Proaktivní zvládnání u osob staršího věku: vztah k vybraným kognitivním proměnným.

[Proactive coping and cognitive performance in elderly.]

Československá psychologie. Roč. 55, č. 3 (2011), 193-203. ISSN 0009-062X

Výzkumný záměr: AV0Z7025918

Klíčová slova: proactive coping * ageing * cognitive performance

Kód oboru RIV: AN - Psychologie

Impakt faktor: 0.230, rok: 2010

 WOS

 Výsledek v RIV

0366235 - PSU-E 2012 RIV CZ slo J

Marček, V. - Urbánek, Tomáš^G

Filozoficko-vedný koncept paradigmy v psychologii.

[Philosophical and scientific concept of paradigm in psychology.]

Československá psychologie. Roč. 55, č. 3 (2011), s. 222-233. ISSN 0009-062X

Výzkumný záměr: AV0Z70250504

Klíčová slova: psychology * paradigm * philosophy of science

Kód oboru RIV: AN - Psychologie

Impakt faktor: 0.230, rok: 2010

 WOS

 Výsledek v RIV

0367165 - PSU-E 2012 CZ eng J

Smolík, Filip^G - Seidlová Málková, G.

Validity of language sample measures taken from structured elicitation procedures in Czech.

Československá psychologie. Roč. 55, č. 5 (2011), s. 448-458. ISSN 0009-062X

Grant: EU P7-PEOPLE-2007-1-1-ITN215961

Výzkumný záměr: AV0Z70250504

Klíčová slova: mean length of utterance * sentence complexity * language development

Kód oboru RIV: AN - Psychologie

Impakt faktor: 0.230, rok: 2010

0375058 - PSU-E 2012 RIV CZ cze J

Snopek, M. - Hublová, V. - Blatný, Marek^G - Jelínek, Martin

Osobnostní koreláty životní spokojenosti a sebehodnocení u adolescentů: rodové rozdíly.

[Adolescent personality correlates of life satisfaction and self-esteem: gender differences.]

Československá psychologie. Roč. 55, č. 6 (2011), s. 521-533. ISSN 0009-062X

Výzkumný záměr: AV0Z70250504

Klíčová slova: self-esteem * Cloninger's psychobiological model of temperament and character * gender differences

Kód oboru RIV: AN - Psychologie

Impakt faktor: 0.230, rok: 2010

 Výsledek v RIV

0366234 - PSU-E 2012 RIV NL eng J

Šikl, Radovan^G - Šimeček, Michal

Perceived size and perceived direction: The interplay of the two descriptors of visual space.

Perception. Roč. 40, č. 8 (2011), s. 953-961. ISSN 0301-0066

Grant: GA ČR GPP407/10/P566

Výzkumný záměr: AV0Z70250504

Klíčová slova: visual space * spatial descriptors * size judgments * direction judgments * parameterization

Kód oboru RIV: AN - Psychologie

Impakt faktor: 1.293, rok: 2010



Výsledek v RIV

0363779 - PSU-E 2012 RIV CZ cze J

Šolcová, Iva^G

Metodologické poznámky k longitudinálním studiím.

[Methodological remarks to longitudinal studies.]

Československá psychologie. Roč. 55, č. 4 (2011), s. 374-380. ISSN 0009-062X

Grant: GA ČR GAP407/10/2410

Výzkumný záměr: AV0Z70250504

Klíčová slova: longitudinal studies * scheduling * „spin-off“ benefits

Kód oboru RIV: AN - Psychologie

Impakt faktor: 0.230, rok: 2010



Výsledek v RIV

0363764 - PSU-E 2012 RIV CZ cze J

Šolcová, Iva^G

Psychosociální aspekty stárnutí.

[Psychosocial aspects of aging.]

Československá psychologie. Roč. 55, č. 2 (2011), 152-166. ISSN 0009-062X

Grant: GA ČR GAP407/10/2410

Výzkumný záměr: AV0Z70250504

Klíčová slova: old age * stereotypes * expectations

Kód oboru RIV: AN - Psychologie

Impakt faktor: 0.230, rok: 2010



Výsledek v RIV

0366226 - PSU-E 2012 RIV US eng J

Zábrodská, Kateřina^G - Sheridan, L. - Cath, L. - Bronwyn, D.

Bullying as intra-active process in neoliberal universities.

Qualitative Inquiry. Roč. 17, č. 8 (2011), s. 709-719. ISSN 1077-8004

Grant: GA ČR GPP407/10/P146

Výzkumný záměr: AV0Z70250504

Klíčová slova: intra-action * neoliberal university * workplace bullying

Kód oboru RIV: AN - Psychologie

Impakt faktor: 0.673, rok: 2010



DOI: 10.1177/1077800411420668

 WOS

 Výsledek v RIV

0366230 - PSU-E 2012 CZ cze J

Zábrodská, Kateřina^G

Mezinárodní kongres kvalitativního výzkumu: kvalitativní bádání ve službách sociální spravedlnosti.

[International Congress of Qualitative Inquiry: advancing social justice through qualitative inquiry.]

Československá psychologie. Roč. 55, č. 4 (2011), s. 381-381. ISSN 0009-062X.

[International Congress of Qualitative Inquiry: advancing social justice through qualitative inquiry. Urbana-Champaign, IL, 18.05.2011-21.05.2011]

Grant: GA ČR GPP407/10/P146

Výzkumný záměr: AV0Z70250504

Klíčová slova: congress report * qualitative research * social justice

Kód oboru RIV: AN - Psychologie

Impakt faktor: 0.230, rok: 2010

 WOS

0366228 - PSU-E 2012 RIV CZ cze J

Zábrodská, Kateřina^G

Mobbing ve vysokoškolském prostředí: zkušenosti ze zahraničního výzkumu.

[Mobbing in higher education: An overview of international research.]

Československá psychologie. Roč. 55, č. 4 (2011), s. 332-344. ISSN 0009-062X

Grant: GA ČR GPP407/10/P146

Výzkumný záměr: AV0Z70250504

Klíčová slova: mobbing * higher education * research review

Kód oboru RIV: AN - Psychologie

Impakt faktor: 0.230, rok: 2010

 WOS

 Výsledek v RIV

0371948 - PSU-E 2012 RIV SE eng J

Zedková, I. - Dudová, I. - Urbánek, Tomáš^G - Hrdlička, M.

Onset of action of atypical and typical antipsychotics in the treatment of adolescent schizophrenic psychoses.

Neuroendocrinology Letters. Roč. 32, č. 5 (2011), s. 667-670. ISSN 0172-780X

Výzkumný záměr: AV0Z70250504

Klíčová slova: schizophrenia * antipsychotics * onset of action

Kód oboru RIV: AN - Psychologie

Impakt faktor: 1.621, rok: 2010

 WOS

 Výsledek v RIV

Článek v odborném periodiku

0366991 - PSU-E 2012 RIV CZ slo J

Baumgartner, František^G - Zacharová, Z.

Emocionálna a sociálna inteligencia vo vzťahu k zvládaniu v ranej adolescencii.

[Emotional intelligence and social intelligence in relation to coping in early adolescence.]

E-psychologie. Roč. 5, č. 1 (2011), s. 1-15. ISSN 1802-8853

Grant: GA ČR GA406/09/2096

Výzkumný záměr: AV0Z70250504

Klíčová slova: emotional intelligence * coping * early adolescence

Kód oboru RIV: AN - Psychologie

 <http://e-psycholog.eu/clanek/112>

 Výsledek v RIV

0363767 - PSU-E 2012 RIV CZ cze J

Bezdíček, O. - Lukavský, Jiří^G - Preiss, M.

Validizační studie české verze dotazníku FAQ.

[Functional Activities Questionnaire, Czech version – a validation study.]

Česká a slovenská neurologie a neurochirurgie. 74/107, č. 1 (2011), s. 36-42. ISSN 1802-4041

Klíčová slova: questionnaire * validity * activities of daily living

 Výsledek v RIV

0366213 - PSU-E 2012 RIV GB eng J

Freund, A.M. - Kouřilová, Sylvie^G - Kuhl, P.

Stronger evidence for own-age effects in memory for older as compared to younger adults.

Memory. Roč. 19, č. 5 (2011), s. 429-448. ISSN 0965-8211

Výzkumný záměr: AV0Z70250504

Klíčová slova: own-age effect * memory bias * age relevance * ageing

Kód oboru RIV: AN - Psychologie

Impakt faktor: 1.966, rok: 2010

 Výsledek v RIV

0366132 - PSU-E 2012 SK eng J

Heller, Daniel^G

Figurative speech as a representation of meaning.

World Literature Studies. 3/20/, č. 3 (2011), s. 62-71. ISSN 1337-9275

Výzkumný záměr: AV0Z70250504

Klíčová slova: representation of meaning * figurative speech * metaphor

Kód oboru RIV: AN - Psychologie

 http://arl-repository.lib.cas.cz/uloziste_av/PSU-E/cav_un_epca-0366132_01.pdf

0366848 - PSU-E 2012 RIV CZ cze J

Chrz, Vladimír^G

Dvojitý pohled na dialogické jednání.

[A double view of dialogical acting.]

Theatralia : revue současného myšlení o divadelní kultuře. Roč. 14, č. 2 (2011), s. 132-162.

ISSN 1803-845X

Grant: GA AV ČR(CZ) IAA701840901

Výzkumný záměr: AV0Z70250504

Klíčová slova: dialogical acting * inner partner * participatory approach

Kód oboru RIV: AN - Psychologie



Výsledek v RIV

0366853 - PSU-E 2012 RIV CZ cze J

Chrz, Vladimír^G

Hledání autorství skrze dialog s vnitřním partnerem.

[Searching for authorship through dialog with inner partner.]

Psychoterapie: praxe - inspirace - konfrontace. Roč. 5, č. 2 (2011), s. 80-91. ISSN 1802-3983

Grant: GA AV ČR(CZ) IAA701840901

Výzkumný záměr: AV0Z70250504

Klíčová slova: dialogical acting * inner partner * transformation through * authorship

Kód oboru RIV: AN - Psychologie



Výsledek v RIV

0366854 - PSU-E 2012 RIV CZ cze J

Chrz, Vladimír^G - **Čermák, Ivo**

Interpretace v narativním přístupu.

[Interpretation in narrative approach.]

Teorie vědy/Theory of science: časopis pro mezioborová zkoumání vědy. Roč. 33, č. 3 (2011), s. 415-443. ISSN 1804-6347

Grant: GA ČR GA406/09/2089

Výzkumný záměr: AV0Z70250504

Klíčová slova: narration * story * interpretation * explication * exemplification * meaning making

Kód oboru RIV: AN - Psychologie



Výsledek v RIV

0362868 - PSU-E 2012 RIV CZ cze J

Chrz, Vladimír^G

„Nechť je slyšena druhá strana“: Červená kniha v kontextu Jungova pojetí aktivní imaginace.

[„Hear the other side“: Red Book in the context of Jung's conception of active imagination.]

E-psychologie. Roč. 5, č. 1 (2011), 52-64. ISSN 1802-8853

Grant: GA AV ČR(CZ) IAA701840901

Výzkumný záměr: AV0Z70250504

Klíčová slova: Red Book * active imagination * dialog

Kód oboru RIV: AN - Psychologie



<http://e-psycholog.eu/clanek/113>



Výsledek v RIV

0366490 - PSU-E 2012 CZ cze J

Millová, Katarína^G - Hřebíčková, Martina

15th European conference on personality (ECP15).

[15th European conference on personality (ECP15).]

Československá psychologie. Roč. 55, č. 2 (2011), s. 184-185. ISSN 0009-062X.

[European conference on personality /15./. Brno, 20.07.2011-24.07.2011]

Výzkumný záměr: AV0Z70250504

Klíčová slova: 15th European Conference on Personality * report

Kód oboru RIV: AN - Psychologie

Impakt faktor: 0.230, rok: 2010

0367166 - PSU-E 2012 RIV CZ eng J

Smolík, Filip^G

Limited Effects of Agreement Errors on Word Monitoring in 5-year-olds.

Studie z aplikované lingvistiky. Roč. 2, č. 1 (2011), s. 17-28. ISSN 1804-3240

Grant: GA ČR GAP407/10/2047

Výzkumný záměr: AV0Z70250504

Klíčová slova: language acquisition * morphosyntactic error * word monitoring

Kód oboru RIV: AN - Psychologie



Výsledek v RIV

0366578 - PSU-E 2012 CZ cze J

Sobotková, Veronika^G

Antisociální chování dospívajících: výsledky české části mezinárodního projektu SAHA.

[Antisocial behavior of adolescents: results of the Czech part of the international project SAHA.]

Prevence. Roč. 8, č. 5 (2011), s. 6-7. ISSN 1214-8717

Grant: GA AV ČR IBS7025354

Výzkumný záměr: AV0Z70250504

Klíčová slova: antisocial behavior * adolescence * SAHA project

Kód oboru RIV: AN - Psychologie

0366236 - PSU-E 2012 RIV CZ cze J

Zelinková, J. - Urbánek, Tomáš^G - Mareček, R. - Brázdil, M.

Neurální komponenty motivačních a rozhodovacích procesů v lidském mozku.

[Neural Components of Motivational and Decision-Making Processes in the Human Brain.]

Česká a slovenská neurologie a neurochirurgie. 74/107, č. 4 (2011), s. 419-427. ISSN 1802-4041

Výzkumný záměr: AV0Z70250504

Klíčová slova: motivation * decision-making processes * functional magnetic resonance imaging

Kód oboru RIV: AN - Psychologie

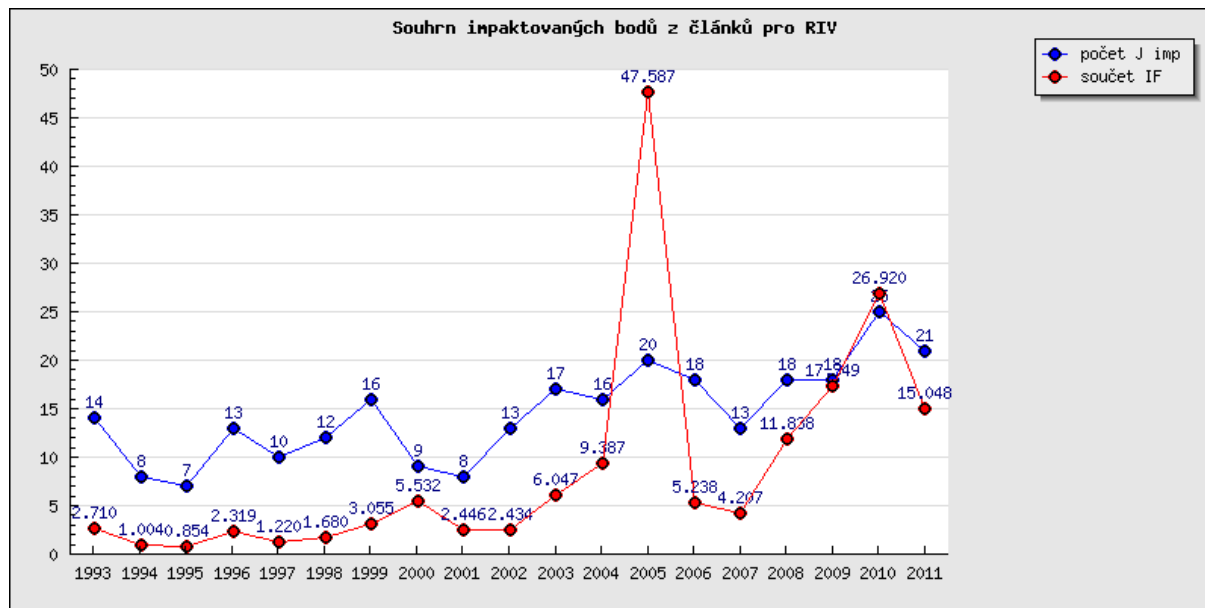


Výsledek v RIV

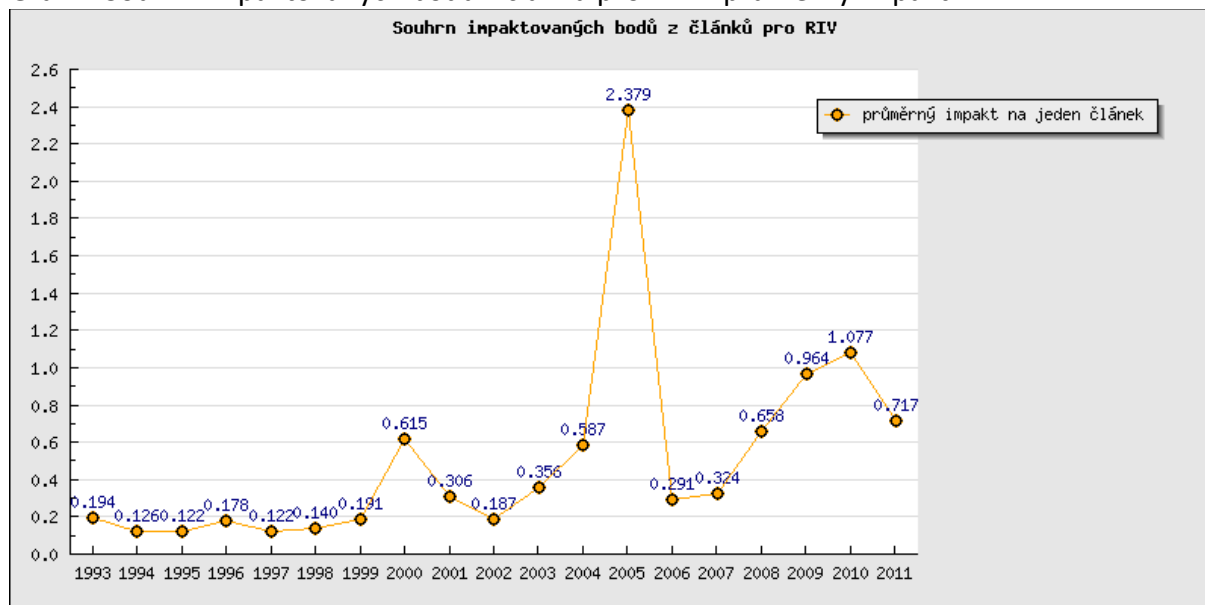
Příloha č. 2 Výroční zprávy PSÚ AV ČR, v.v.i.

Analýza publikační činnosti PSÚ AV ČR, v.v.i. v letech 1993-2011

Graf 1. Souhrn impaktovaných bodů z článků pro RIV – počet impaktových publikací a součet impakt faktorů



Graf 2. Souhrn impaktovaných bodů z článků pro RIV – průměrný impakt



Aktualizace dat grafických výstupů: 26. 04. 2012

Poznámka ke Grafům 1 a 2.

V roce 2005 publikovala PhDr. Martina Hřebíčková, Dr. DSc., jako spoluautorka stať v časopise Science.

Souhrn impaktovaných bodů z článků pro RIV v letech 1993 - 2011

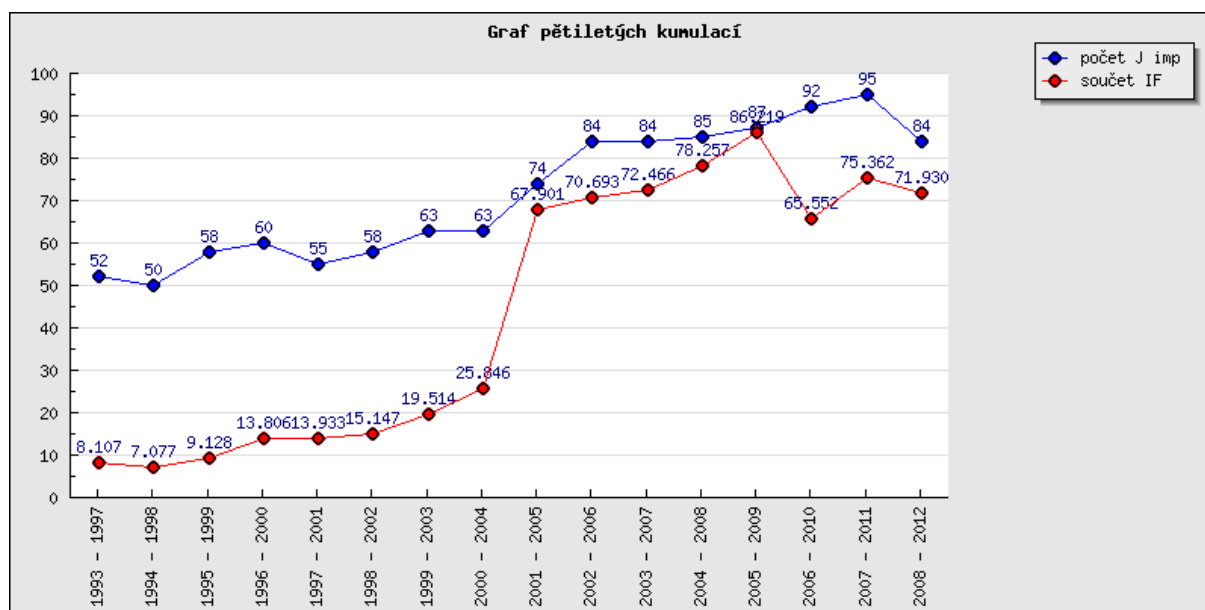
	1993	1994	1995	1996	1997	1998	1999	2000	2001	2002
počet J imp	14	8	7	13	10	12	16	9	8	13
součet IF	2.710	1.004	0.854	2.319	1.220	1.680	3.055	5.532	2.446	2.434
průměrný impakt na jeden článek	0.194	0.126	0.122	0.178	0.122	0.140	0.191	0.615	0.306	0.187

	2003	2004	2005	2006	2007	2008	2009	2010	2011
počet J imp	17	16	20	18	13	18	18	25	21
součet IF	6.047	9.387	47.587	5.238	4.207	11.838	17.349	26.920	15.048
průměrný impakt na jeden článek	0.356	0.587	2.379	0.291	0.324	0.658	0.964	1.077	0.717

Aktualizace dat grafických výstupů: 26. 04. 2012

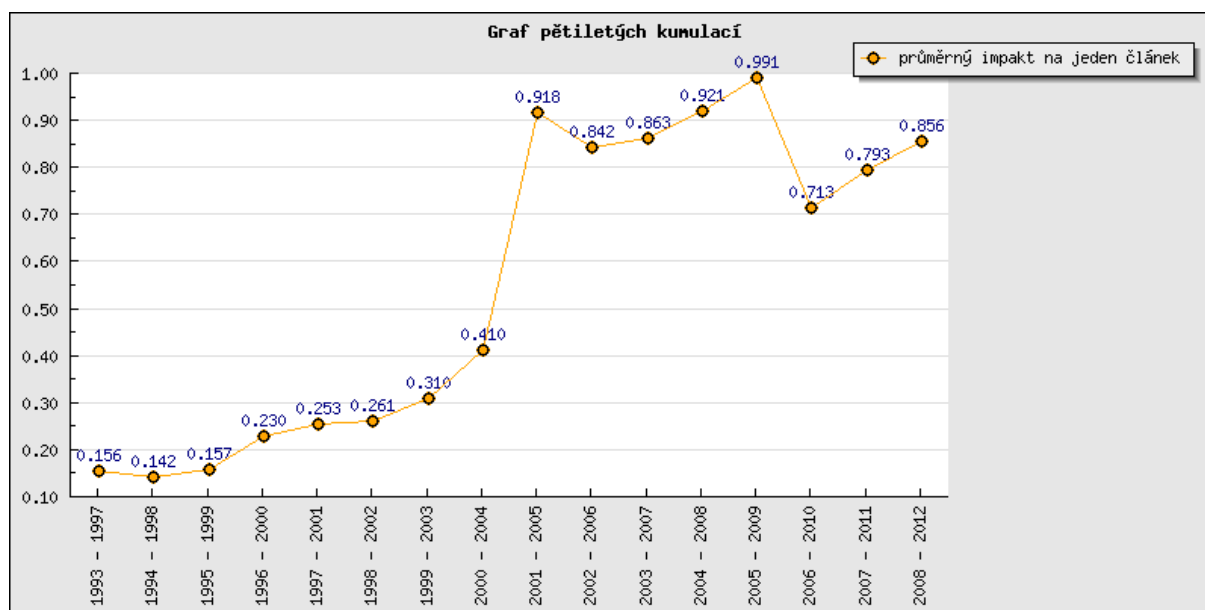
Graf 3.

Graf s pětiletou kumulací - souhrn impaktovaných bodů z článků pro RIV – počet impaktových publikací a součet impakt faktorů



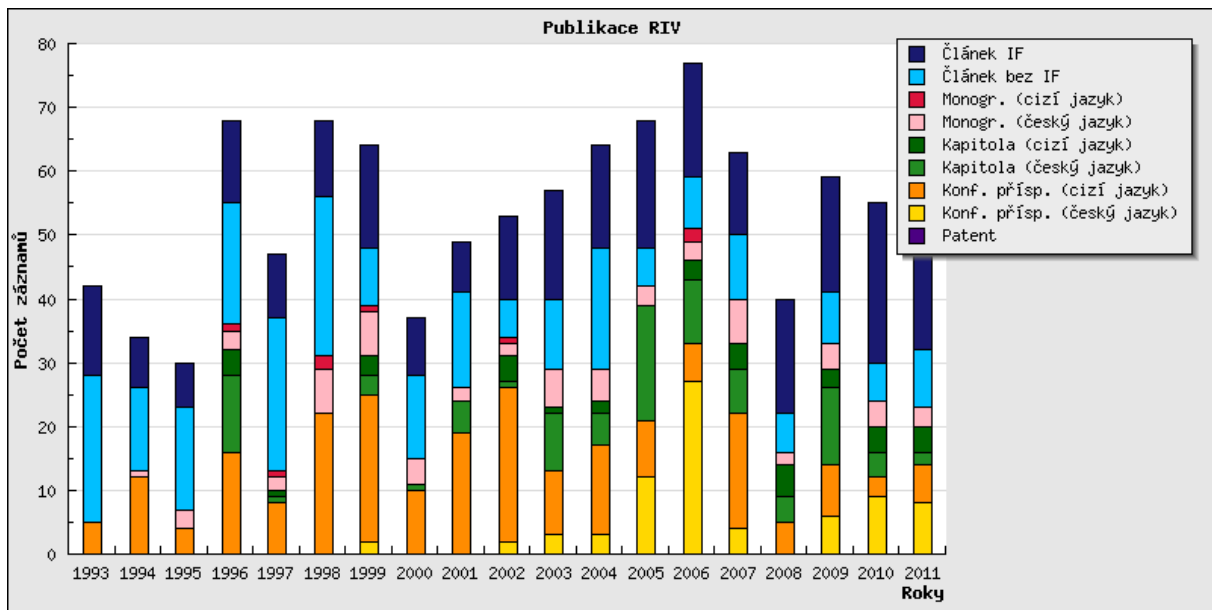
Graf 4.

Graf s pětiletou kumulací - souhrn impaktovaných bodů z článků pro RIV – průměrný impakt

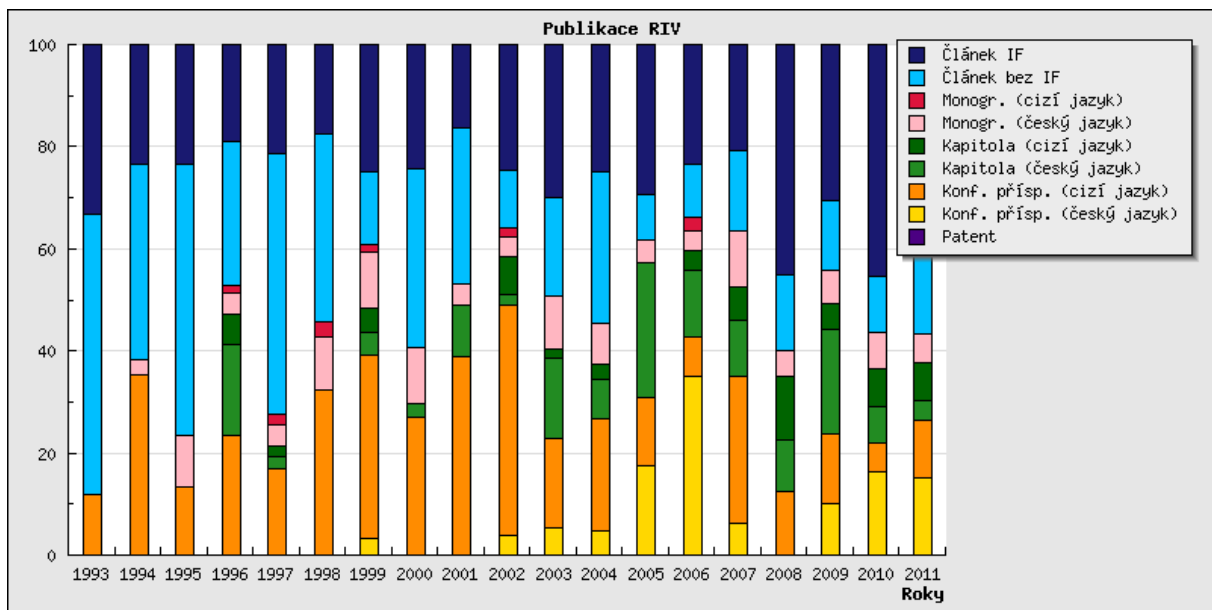


Aktualizace dat grafických výstupů: 26. 04. 2012

Graf 5. Struktura publikací dle databáze RIV – absolutní hodnoty.



Graf 6. Struktura publikací dle databáze RIV – relativní četnosti.



Aktualizace dat grafických výstupů: 26. 04. 2012

Publikace dle databáze RIV

	1993	1994	1995	1996	1997	1998	1999	2000	2001	2002	2003	2004	2005	2006	2007	2008	2009	2010	2011
Článek IF	14	8	7	13	10	12	16	9	8	13	17	16	20	18	13	18	18	24	21
Článek bez IF	23	13	16	19	24	25	9	13	15	6	11	19	6	8	10	6	8	7	9
Monogr. (cizí jazyk)	0	0	0	1	1	2	1	0	0	1	0	0	0	2	0	0	0	0	0
Monogr. (český jazyk)	0	1	3	3	2	7	7	4	2	2	6	5	3	3	7	2	4	4	3
Kapitola (cizí jazyk)	0	0	0	4	1	0	3	0	0	3	1	2	0	3	4	5	3	4	4
Kapitola (český jazyk)	0	0	0	12	1	0	3	1	5	1	9	5	18	10	7	4	12	4	2
Konf. příspěv. (cizí jazyk)	5	12	4	16	8	22	23	10	19	24	10	14	9	6	18	5	8	3	5
Konf. příspěv. (český jazyk)	0	0	0	0	0	0	2	0	0	2	3	3	12	27	4	0	6	9	9
Patent	0	0	0	0	0	0	0	0	0	0	0	0	0	0	0	0	0	0	0

Aktualizace dat grafických výstupů: 26. 04. 2012