



**Psychologický ústav AV ČR, v.v.i.**

**Výroční zpráva o činnosti a hospodaření za rok  
2010**

Dozorčí radou pracoviště projednána dne: 3.6.2011

Radou pracoviště schválena dne: 7.6.2011

V Brně dne 27.5.2011

Zpracovali:

Prof. PhDr. Marek Blatný, CSc., PhDr. Martina Hřebíčková, Dr. DSc., Doc. PhDr. Tomáš Urbánek, Ph.D., Mgr. Radovan Šikl, Ph.D., PhDr. Iva Šolcová, Ph.D., Doc. PhDr. František Baumgartner, CSc., Ivona Kubíková, Dis.

Vydal:

Psychologický ústav AV ČR, v.v.i.

Veveří 97, 602 00 Brno

IČ:68081740

Tel.: +420532290270

E-mail: [info@psu.cas.cz](mailto:info@psu.cas.cz)

<http://www.psu.cas.cz>

# I. Informace o složení orgánů veřejné výzkumné instituce a o jejich činnosti či o jejich změnách

## a) Výchozí složení orgánů pracoviště

Ředitel pracoviště: **Prof. PhDr. Marek Blatný, CSc.**

Jmenován s účinností od : **1. 6. 2007**

---

### Rada pracoviště zvolena dne 5. 1. 2007 ve složení:

**Předseda:** PhDr. Iva Šolcová, Ph.D. - Psychologický ústav AV ČR, v.v.i.

**Místopředseda:** Prof. PhDr. Stanislav Štech, CSc. - Pedagogická fakulta UK

### Členové:

Prof. PhDr. Marek Blatný, CSc. - Psychologický ústav AV ČR, v.v.i.

Prof. PhDr. Ivo Čermák, CSc. - Psychologický ústav AV ČR, v.v.i.

PhDr. Vladimír Chrz, Ph.D. - Psychologický ústav AV ČR, v.v.i.

Doc. PhDr. Alena Plháková, CSc. - Filozofická fakulta UP, Olomouc

Doc. PeadDr. Iva Stuchlíková, CSc. - Pedagogická fakulta JU, České Budějovice

Doc. PhDr. Tomáš Urbánek, Ph.D. - Psychologický ústav AV ČR, v.v.i.

**Tajemník:** Ivona Kubíková, DiS. - Psychologický ústav AV ČR, v.v.i.

---

### Dozorčí rada jmenována dne 1.5.2007 ve složení:

**Předseda:** Doc. PhDr. Radomír Vlček, CSc. - člen Vědecké rady AV ČR, člen Akademického sněmu AV ČR, vedoucí brněnské pobočky Historického ústavu AV ČR, v.v.i.

**Místopředseda:** PhDr. Oliva Řehulková - Psychologický ústav AV ČR, v.v.i.

### Členové:

Doc. PhDr. Tomáš Kubíček, Ph.D. - Ústav pro českou literaturu AV ČR, v.v.i.

Prof. PhDr. Jiří Mareš, CSc. - přednosta Ústavu soc. lékařství, LF HK

Prof. PhDr. Ladislav Rabušic, CSc. - děkan Fakulty sociálních studií MU

**Tajemník:** Ivona Kubíková, DiS. - Psychologický ústav AV ČR, v.v.i.

---

## b) Změny ve složení orgánů:

Dne 25. 4. 2007 proběhla dovolba člena Rady PSÚ – tajným hlasováním byl zvolen Mgr. Radovan Šikl, Ph.D. z Psychologického ústavu AV ČR, v.v.i.

### **c) Stručná historie Psychologického ústavu AV ČR**

Psychologický ústav bývalé Československé akademie věd v Praze s pobočkou v Brně byl založen 1. 4. 1967. Vznikl ze dvou pracovišť: 1. Ze společného oddělení Psychologického ústavu Univerzity Karlovy a Pedagogického ústavu Jana Ámose Komenského ČSAV se zaměřením na obecnou a sociální psychologii, které bylo založeno již v roce 1957 z iniciativy profesora PhDr. Jana Doležala a profesora PhDr. Otokara Chlupa jako první krok k budoucímu samostatnému psychologickému pracovišti v ČSAV. 2. Z oddělení pedagogické a vývojové psychologie Pedagogického ústavu Jana Ámose Komenského ČSAV. Tato dvě pracoviště se stala základem oddělení sociální psychologie a oddělení psychologie učení a vývoje samostatného ústavu. Nově bylo konstituováno oddělení psychologie osobnosti. prvním ředitelem Psychologického ústavu ČSAV se stal profesor PhDr. et RNDr. Vladimír Tardy, který vedl i oddělení psychologie osobnosti.

Z brněnské pobočky ústavu se k 1. 1. 1970 stala Psychologická laboratoř ČSAV. Jejím ředitelem se stal profesor PhDr. Vilém Chmelař. Tyto dvě instituce odborně spolupracovaly, ale byly nezávislé. Psychologický ústav ČSAV uspořádal během sedmdesátých a osmdesátých let několik mezinárodních konferencí na široce pojaté téma psychologie učení. Poslední z těchto konferencí, tentokrát s důrazem na psychický vývoj, se konala v Praze v roce 1991.

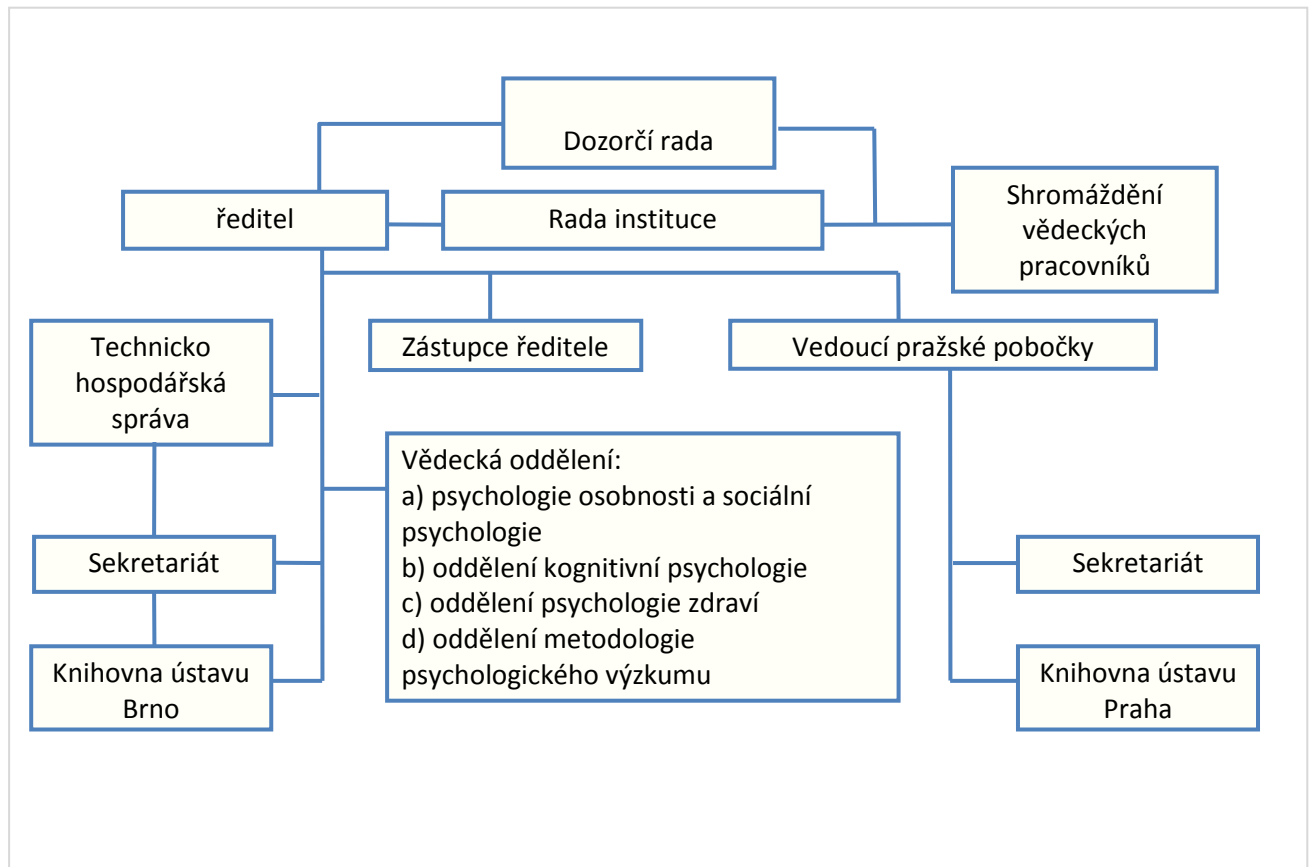
Psychologický ústav se od svého založení stal také vydavatelem časopisu Československá psychologie s podtitulem časopis pro psychologickou teorii a praxi. Časopis vycházel sice již od roku 1957, ale od založení ústavu je s ním těsně spjat.

V roce 1983 byla Psychologická laboratoř ČSAV v Brně spolu s dalšími společensko-vědními pracovišti včleněna do Ústavu pro výzkum společenského vědomí jako psychologické oddělení. To bylo připojeno na vlastní žádost k Psychologickému ústavu ČSAV v Praze na jaře roku 1990.

Společenské změny po listopadu 1989 znamenaly na jedné straně zřízení vědecké rady jako výrazného demokratického prvku v organizaci vědecké práce, otevření pracoviště světu, mezinárodní spolupráci, svobodnou volbu témat bádání a otevřenou vědeckou diskusi, na druhé straně výraznou redukci počtu pracovníků a zrušení některých oddělení v průběhu několika fází transformačního procesu, kterým nejprve ČSAV a poté AV ČR prošla.

Na přelomu let 1992 a 1993 byla v návaznosti na dělení federálního státu a vznik samostatné České republiky Československá akademie věd transformována do AV ČR. V roce 1993 bylo v souvislosti se změnou ve vedení Psychologického ústavu AV ČR přeneseno ředitelství ústavu z Prahy do Brna. Od té doby pracovaly v Praze dvě pobočky ústavu, z nichž jedna (zabývající se především výzkumem stresu) byla později zrušena a její pracovníci přešli do resortu ministerstva obrany. Od roku 2003 pracují v ústavu čtyři oddělení, jejichž členy jsou jak brněnští, tak pražští pracovníci: oddělení sociální psychologie a psychologie osobnosti, oddělení kognitivní psychologie, oddělení psychologie zdraví a oddělení psychologické metodologie. Tato oddělení vymezují a charakterizují i hlavní oblasti výzkumu, realizovaného v Psychologickém ústavu AV ČR.

## d) Organizační schéma pracoviště



## e) Informace o činnosti orgánů pracoviště

### • Ředitel - hlavní aktivity provedené v řízení pracoviště

Hlavní aktivity ředitele provedené v řízení pracoviště v r. 2010 stejně jako v předchozím roce směřovaly zejména k zvýšení produkce pracovníků PSÚ a její kvality a k posílení mezinárodní a meziústavní spolupráce PSÚ.

1. Příprava podkladů pro hodnocení výzkumné činnosti pracovišť AV ČR v letech 2010-2011, návrh koncepce výzkumné činnosti ústavu po r. 2011

V prvním pololetí 2010 se ředitel soustředil zejména na přípravu podkladů pro hodnocení výzkumné činnosti pracovišť za období 2005 – 2009. Na základě provedených analýz připravil ve druhém pololetí návrh koncepce ústavu pro období po ukončení financování ústavů prostřednictvím výzkumných záměrů (tj. po roce 2011). Návrh koncepce PSÚ pro roky 2012 – 2016 bude součástí prezentace ústavu v rámci prezenčního hodnocení PSÚ, které však proběhne až v 1. čtvrtletí 2011. Následně bude koncepce předložena k projednání Radou PSÚ.

## 2. Rozvíjení meziústavní a mezinárodní spolupráce ústavu.

a) Ředitel uzavřel Dohodu o spolupráci s Pedagogickou fakultou Masarykovy univerzity. Předmětem a účelem spolupráce je zejména odborná spolupráce na společných výzkumných projektech, organizace vybraných odborných konferencí, recenzování odborných publikací a výzkumných zpráv, participace na zajištění doktorského studijního programu Pedagogika. (Projednáno Radou PSÚ per rollam ve dnech 3.5.-13.5.2010.

b) Pořadatelství evropské konference. Ředitel v r. 2009 podpořil kandidaturu PSÚ jako organizátora 15. European Conference on Personality, kterou bienálně pořádá European Association of Personality Psychology (EAPP). Kandidatura PSÚ byla úspěšná a ústav získal pořadatelství konference. Konference proběhla v Brně 20. – 24. 7. 2010. Ředitel jako člen EAPP byl současně prezidentem konference. Ředitel uzavřel smlouvu se společností V.M.EST, která poskytuje služby v oblasti překladatelských služeb. Ředitel dále ve spolupráci se Sdružením jihomoravských pracovišť, jmenovitě s jeho místopředsedou doc. Vlčkem, získal pro konferenci finanční podporu a poskytnutí záštity ze strany Jihomoravského kraje, statutárního města Brna a Akademie věd ČR.

## 3. Další aktivity

Petiční akce proti přesunutí oboru psychologie z působnosti odborné komise pro společenské a humanitní vědy RVVI do působnosti odborné komise pro vědy živé přírody. Tato aktivita sice přesahuje rámec ústavu, důsledky přeřazení oboru psychologie mezi přírodní vědy by se však významně odrazily i v činnosti PSÚ. Ředitel oslovil otevřeným dopisem předsedu RVVI a současně předsedu vlády ing. Jana Fischera a zorganizoval petiční akci pro podporu nesouhlasného stanoviska s postupem RVVI. Rada pro výzkum, vývoj a inovace na základě této aktivity zařadila obor psychologie zpět mezi společenské a humanitní vědy – dne 3.5. sekretář RVVI dr. Marek Blažka poděkoval řediteli ze upozornění na nesprávné zařazení psychologie mezi lékařské obory, které vedlo k úpravě výzvy na podávání návrhů na členy poradních orgánů Rady pro výzkum, vývoj a inovace.

### • Rada pracoviště (dále RPSÚ) - data zasedání, výběr významných záležitostí projednaných radou pracoviště, odkaz na zápisy ze zasedání

#### Data zasedání:

- 26. Května 2010
  - schválení dodatku vnitřního mzdového předpisu
  - schválení hospodářského výsledku (HV) 2010 a jeho převodu do rezervního fondu
  - ředitel pracoviště informoval o chystaném hodnocení pracoviště
  
- 21. Června 2010
  - projednání Výroční zprávy ústavu
  - projednání zprávy auditora o ověření účetní uzávěrky
  - projednání změny struktury rozpočtu, které bylo nutné provést v souvislosti se změnami ve struktuře výdajů Akademie věd.
  - stěhování sídla pražské pobočky PsÚ – Dr. Šolcová informovala o situaci související se stěhováním pobočky do nových prostor na Hyberské ulici.

▪ 10. Prosince 2010

- pokles institucionálního financování - ředitel PSÚ informoval členy RPSÚ o výhledu institucionálního financování pracoviště v roce 2011.
- projednání nového Mzdového předpisu
- projednání nového Organizačního řádu
- projednání Přílohy č. 2 Vnitřního předpisu PsÚ „Očekávaný vědecký výkon“. RPSÚ projednala a schválila návrh přílohy č. 2 Vnitřního předpisu týkajícího se Očekávaného vědeckého výkonu.
- ředitel PSÚ informoval o novém Grantovém systému GAČR v roce 2011 a změnách při hrazení finančních odměn z grantových prostředků
- jednání o dislokaci pražské pobočky PSÚ - Dr. Šolcová informovala RPSÚ o průběhu jednání o dislokaci pražské pobočky PSÚ do objektu Hybernská.
- atestace pracovníků - Dr. Hřebíčková informovala o proběhlých atestacích a o složení atestační komise. Atestováni byli 4 pracovníci. Atestace se také zúčastnili ředitel ústavu a vedoucí oddělení.
- ředitel PSÚ dále informoval členy RPSÚ o plánovaném panelovém hodnocení VZ a jeho průběhu.

**Jednání per rollam:**

Návrhy, k jejichž projednání nebylo možné nebo účelné svolat zasedání RPSÚ, byly z rozhodnutí předsedy rozeslány členům RPSÚ k projednání mimo zasedání písemnou cestou, („per rollam“).

Projednané návrhy: RPSÚ se formou per rollam vyjádřila k:

- návrhu grantového projektu F. Smolíka s názvem „Český test porozumění slovní zásobě – vývoj a standardizace“ podávaného ke grantové agentuře Ministerstva zdravotnictví – IGA.
- návrhu rozpočtu ústavu společně s rozpočtem Sociálního fondu
- návrhu mezinárodního projektu EUROCORES do výzvy nazvané EuroUnderstanding (řešitelem Doc. Urbánek)
- návrhu Rady pro výzkum, vývoj a inovace (RVVI), ve kterém byla psychologie zařazena mezi *vědy o živé přírodě*
- návrhu grantového projektu Dr. Smolíka podávaný k IGA MZ ČR
- návrhu Smlouvy o nájmu nebytových prostor s Národohospodářským ústavem AV ČR, v.v.i., která byla předem projednána s Dozorčí radou PSÚ (DR PSÚ). Na základě doporučení DR PSÚ byl návrh smlouvy s vyznačenými připomínkami vedení PSÚ a DR PSÚ schválen a doporučen ke konečnému schválení DR PSÚ
- RPSÚ se formou per rollam vyjádřila ke kritériím hodnocení a složení atestační komise pracovníků atestovaných v listopadu 2010.

Odkaz na zápisy ze zasedání Rady PSÚ: [www.psu.cas.cz/dokumenty](http://www.psu.cas.cz/dokumenty)

- **Dozorčí rada - data zasedání, stanoviska**

Dozorčí rada Psychologického ústavu AV ČR, v. v. i. (dále jen Dozorčí rada PSÚ) plnila v roce 2010 úkoly v souladu se zákonem č. 341/2005 Sb., o veřejných výzkumných institucích (dále jen Zákon) a řídila se při svém jednání Stanovami Akademie věd České republiky, svým jednacím řádem a dalšími vnitřními předpisy AV ČR.

Před každým jednáním byly rozeslány členům Dozorčí rady PSÚ příslušné materiály a z každého jednání byl pořízen zápis.

Zasedání Dozorčí rady PSÚ se účastnil vždy ředitel pracoviště Prof. PhDr. Marek Blatný, CSc., který je také členem Rady pracoviště.

Dozorčí rada PSÚ se sešla v roce 2010 celkem na třech zasedáních, z toho jedno zasedání proběhlo formou per rollam.

Na prvním zasedání konaném per rollam byl ve dnech 6.-14. 1. 2010 projednán návrh dodatku č. 2 ke Smlouvě o nájmu nebytových prostor ze dne 29. 2. 2008, který hodlal Psychologický ústav AV ČR, v.v.i. (dále jen PSÚ) uzavřít s Knihovnou AV ČR, v. v. i. Předložený návrh smlouvy byl schválen bez připomínek a byl vydán předchozí písemný souhlas podle ustanovení § 19, odst. 1, písm. b) Zákona ke sjednání této smlouvy.

Na druhém zasedání konaném dne 14.6.2010 byla projednána Výroční zpráva o činnosti a hospodaření PSÚ za rok 2009 a zpráva auditora o ověření účetní závěrky, jejíž závěry byly bez výhrad.

Dozorčí rada PSÚ vzala dále na vědomí návrh rozpočtu pracoviště na rok 2010 a projednala zprávu o činnosti Dozorčí rady PSÚ za rok 2009.

Členové Dozorčí rady PSÚ byli také seznámeni s vývojem dislokace pražské pobočky PSÚ.

Třetí zasedání konané dne 13. 10. 2010 bylo svoláno zejména kvůli projednání návrhu Smlouvy o nájmu nebytových prostor pražské pobočky PSÚ sídlící v budově Národohospodářského ústavu AV ČR, v.v.i.

Dozorčí rada PSÚ projednala připomínky vedení PSÚ k několika ustanovením předložené smlouvy. Dozorčí rada PSÚ se shodla na stanovení výše nájemného, doporučila vypracovat systém přeúčtování tzv. „vedlejších poplatků“ jako nedílnou přílohu smlouvy a také schválila doplnění čl. VI smlouvy – Rozhodčí doložku. Dozorčí rada PSÚ poté odsouhlasila sjednání návrhu smlouvy za uvedených podmínek a byl vydán předchozí písemný souhlas podle ustanovení § 19, odst. 1, písm. b) Zákona ke sjednání této smlouvy.

Členové Dozorčí rady PSÚ byli na tomto zasedání také seznámeni s průběhem jednání o dislokaci pražské pobočky PSÚ do objektu Hybernská.

Odkaz na zápisy z jednání Dozorčí rady PSÚ: [www.psu.cas.cz/dokumenty](http://www.psu.cas.cz/dokumenty)



## II. Informace o změnách zřizovací listiny

K žádným změnám ve zřizovací listině Psychologického ústavu AV ČR, v.v.i. nedošlo.

## III. Hodnocení hlavní činnosti

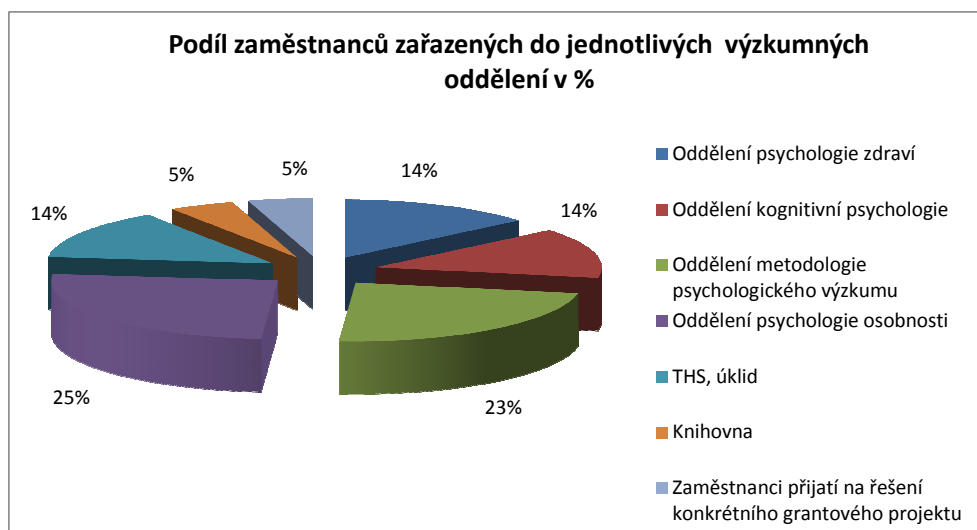
### 1. Vědecká (hlavní) činnost pracoviště a uplatnění jejích výsledků

#### 1a) Stručná charakteristika vědecké (hlavní) činnosti pracoviště

Předmětem hlavní činností PSÚ je vědecký výzkum vybraných klíčových problémů v oblasti sociální psychologie a psychologie osobnosti, kognitivní psychologie, psychologie zdraví a metodologie.

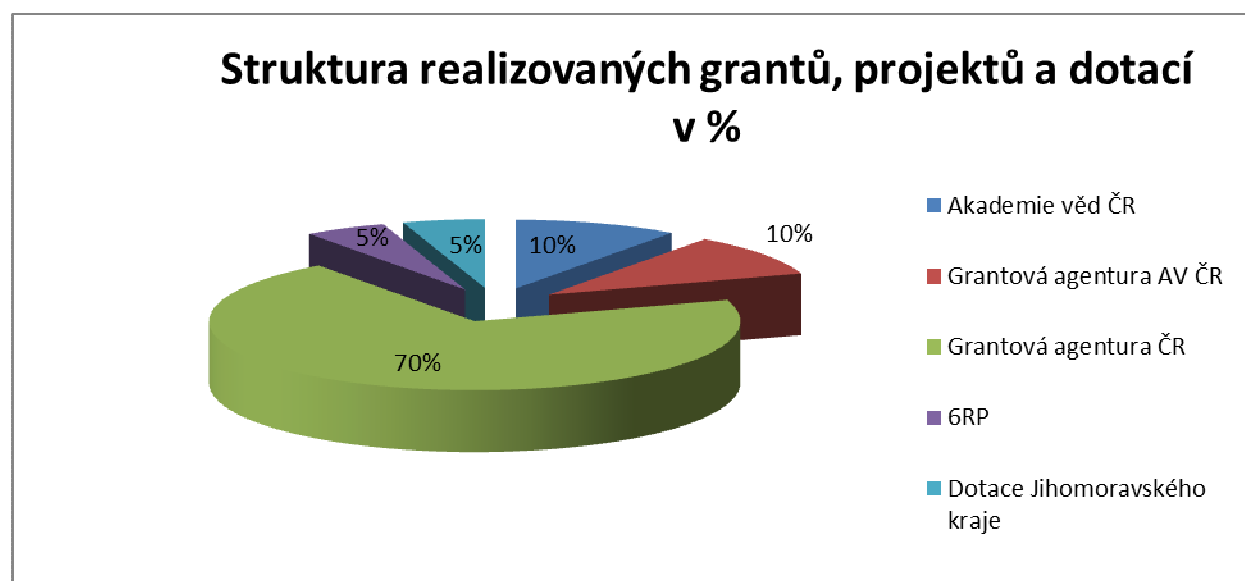
- 1) Pracovníci oddělení psychologie osobnosti a sociální psychologie se v roce 2010 zaměřili na studium struktury a vývoje osobnosti v dospělosti, spirituality jako faktoru osobnosti, emoční inteligence ve vztahu ke zvládnutí zátěžových situací, šikany a jejího zvládnutí na základní škole, meziskupinových kontaktů v příhraničních regionech a tolerance různosti v občanské společnosti. PsÚ byl spoluorganizátorem mezinárodní konference psychologie osobnosti ECP15 (15th European Conference on Personality) v Brně. Klíčovou roli v organizačním výboru měli pracovníci oddělení M. Blatný, M. Hřebíčková a S. Kouřilová.
- 2) V rámci oddělení kognitivní psychologie pokračoval výzkum osvojování jazyka. Vytvořením norem a cennou publikací bylo dovršené několikaleté sledování rozsahu verbálních výpovědí dětí bez jazykových poruch a dětí s vývojovou dysfázií. Ve spolupráci s Psychiatrickým centrem Praha probíhal trénink dlouhodobé paměti starých lidí, v jehož rámci byl pozorovaný pozitivní vliv tréninku na subjektivní hodnocení kognitivního výkonu. Výzkum zrakového vnímání byl zaměřený na oblast vnímání prostoru, zejména na hledání specifík architektonického prostoru.
- 3) V oddělení psychologie zdraví byla věnována pozornost výzkumu resilience, tentokrát zejména v dlouhodobém pohledu – u osob sledovaných longitudinálně od dětského věku a u posádky simulovaného letu na Mars. U dospělých subjektů byly dále sledovány psychologické důsledky ekonomické krize a postraumatický růst. U zdravých dětských subjektů jsme se věnovali ranému vývoji psychosociálních vztahů a jejich neurohumorálním souvislostem. Zabývali jsme se psychosociálními potřebami a kvalitou života zdravých sourozenců onkologicky nemocných dětí. U dětí s nádorovými onemocněními jsme sledovali zejména kvalitu jejich života.
- 4) Pracovníci oddělení metodologie psychologického výzkumu se věnovali psychometrice, kvantitativní a kvalitativní metodologii, statistickému zpracování výzkumných dat, narativní analýze a psychosémantice.

Pracovníci PSÚ zveřejnili celkem 101 výzkumných zpráv, z toho 51 formou statí v recenzovaných odborných časopisech, monografiích a monografických částí.



### 1b) Počet realizovaných výzkumných záměrů, grantů, projektů a dotací

Poskytovatel	Výzkumný			
	záměr	Grant	Projekt	Dotace
<b>1. Z kapitol státního rozpočtu celkem</b>	<b>1</b>	<b>16</b>	<b>1</b>	
v tom: Akademie věd ČR	1		1	
Grantová agentura AV ČR		2		
Grantová agentura ČR		14		
<b>2. Zahraniční zdroje</b>		<b>1</b>		
6RP		1		
<b>3. Ostatní</b>				<b>1</b>
Dotace Jihomoravského kraje				1



**Souhrnné údaje o projektech podporovaných ze státního rozpočtu ČR řešených v Psychologickém ústavu AV ČR, v.v.i. v roce 2010**

Identifikační kód projektu	Identifikační kód poskytovatele	Název projektu	Rok zahájení řešení projektu	Rok ukončení řešení projektu	Název partnera - hlavního příjemce
M300250901	AV ČR	Representation of knowledge in children: the case of possessive constructions in Czech	2009	2010	Psychologický ústav AV ČR, v. v. i.
4236/10/OKH	Jihomoravský kraj	15th European Conference on Personality (ECP15)	2010	2010	Psychologický ústav AV ČR, v. v. i.
IAA700250801	GA AV	Eticko-psychologické faktory šikany a jejího zvládnání na základní škole	2008	2010	Psychologický ústav AV ČR, v. v. i.
IAA701840901	GA AV	Dialogické jednání v individuálním, skupinovém a kulturním kontextu	2009	2011	Akademie múzických umění v Praze / Divadelní fakulta
GA406/07/1384	GA ČR	Kvalita života dětí s nádorovým onemocněním: vývojový přístup	2007	2010	Fakultní nemocnice Brno
GA406/09/2089	GA ČR	Analýza příběhů evokovaných Tématicko-apercepčním testem: kvantitativní a kvalitativní přístupy	2009	2011	Psychologický ústav AV ČR, v. v. i.
GA406/09/2096	GA ČR	Emoční inteligence a její role v copingu	2009	2011	Psychologický ústav AV ČR, v. v. i.
GP406/09/P284	GA ČR	Problematika polytomních IRT modelů v oblasti psychologie osobnosti a jejich implementace do software CATO	2009	2011	Psychologický ústav AV ČR, v. v. i.
GP406/09/P604	GA ČR	Psychologická diagnostika z pohledu teorie osobních konstruktů	2009	2011	Psychologický ústav AV ČR, v. v. i.
GA406/09/1255	GA ČR	Psychosociální potřeby a kvalita života zdravých sourozenců onkologicky nemocných dětí.	2009	2012	Masarykova univerzita / Lékařská fakulta
GA406/09/2003	GA ČR	Změny ve vnímání a paměti při dlouhodobé izolaci	2009	2012	Psychologický ústav AV ČR, v. v. i.
GA407/10/2410	GA ČR	Longitudinální výzkum optimálního vývoje: potenciál pražské a brněnské studie celoživotního vývoje člověka	2010	2014	Psychologický ústav AV ČR, v. v. i.
GA407/10/P146	GA ČR	Šikana a mobbing v terciárním vzdělávání: Možnosti kvalitativní metodologie jako výzkumného a intervenčního vývoje	2010	2012	Psychologický ústav AV ČR, v. v. i.
GA407/10/2047	GA ČR	Porozumění gramaticy a lexikonu u batolat: větná shoda, slovosled, aktuální členění a jejich souvislosti s lexikem	2010	2012	Psychologický ústav AV ČR, v. v. i.

GA407/10/P610	GA ČR	Raná komunikace: Fyziologické koreláty sdílení emocí s ostatními během prvního roku života	2010	2012	Psychologický ústav AV ČR, v. v. i.
GA407/10/P607	GA ČR	Přesuny pozornosti a oční pohyby při sledování více objektů u zdravých dospělých,	2010	2012	Psychologický ústav AV ČR, v. v. i.
GA407/10/2394	GA ČR	Meziskupinové postoje a meziskupinový kontakt v pěti střeoevropských zemích	2010	2012	Psychologický ústav AV ČR, v. v. i.
GA407/10/P566	GA ČR	Vztah reálného a vnímaného prostoru v různých experimentálních situacích	2010	2012	Psychologický ústav AV ČR, v. v. i.

**Souhrnné údaje o projektech podporovaných z ostatních zdrojů řešených v Psychologickém ústavu AV ČR, v.v.i. v roce 2010**

Identifikační kód projektu	Acronym	Název projektu	Rok zahájení řešení projektu	Rok ukončení řešení projektu	Mezinárodní koordinátor
CIT-CT-2006-028504	EUROSPHERE	Diversity and The European Public Sphere:Towards a Citizen's Europe	2007	2012	University of Bergen

### 1c) Výčet nejdůležitějších výsledků vědecké (hlavní) činnosti

1 Pořadové číslo	2 Výsledek	3 Číslo citace výstupu
1.	Kapitola v monografii vydané v nakladatelství Wiley-Blackwell	1.
2.	Studie v impaktivním zahraničním časopisu	2.
3.	Studie v impaktivním zahraničním časopisu	3.
4.	Studie v zahraničním časopisu	4.

### 1d) Anotace vybraných výsledků z bodu 1c)

Pořadové číslo anotace: 1

Název česky:

Nervová struktura žárlivosti: Zážitek sociálního vyloučení s dospělými a vrstevníky u kojenců

Název anglicky:

Neural structures of jealousy: Infants' experience of social exclusion with caregivers and peers

Popis výsledku česky:

Kapitola se věnuje teoretické exploraci nervových modelů, které popisují dětské reakce na různé situace sociálního vyloučení. K sociálnímu vyloučení dochází, jestliže je citový vztah dítěte k pečující osobě ohrožen třetí osobou. Dětské reakce na tyto situace zahrnují zvláštní kombinaci negativního a vstřícného chování, které jsou často interpretovány jako žárlivost. Autoři navrhují, že na nervové úrovni jsou tyto reakce součástí homeostatického modelu; tzn., negativní emoce a stres jsou potlačovány strukturami a hormony, které regulují tyto emoce, a jsou tak zodpovědné za to, že děti se chovají vstřícně. Sociální vyloučení se může vyskytovat nejen ve vztahu s pečující osobou, ale i mezi vrstevníky. Proto autoři v druhé části kapitoly prezentují výsledky jejich studie, která ukazuje, že již v průběhu prvního roku života děti reagují na vyloučení z vrstevnické skupiny. Vyloučené děti v této studii se chovaly méně sociálně a projevovaly méně pozitivních emocí než ostatní, měly však trvalý zájem o probíhající interakce skupiny. Autoři tvrdí, že na behaviorální a nervové úrovni dětské reakce na sociální vyloučení ze skupiny vrstevníků mohou pramenit z potlačení negativních emocí a stresu, kvůli nejistotě z nové sociální situace. Teoretické analýzy v kapitole poukazují na to, že děti mají potřebné nervové substráty, jakož i sociální dovednosti, které jim umožňují pochopit různé situace sociálního vyloučení a reagovat odpovídajícím způsobem. Další výzkum musí poskytnout experimentální důkazy k teoretickým modelům, navrženým v této kapitole.

Popis výsledku anglicky:

This theoretically explores possible neural models that express infant experience of different social exclusion situations. Social exclusion occurs when infants' close relationships with caregivers are threatened by a rival. Infant reactions to these situations involve an odd combination of negative and approach behaviors, which is often interpreted as jealousy. At the neural level, the authors propose that these reactions are part of a homeostatic model; that is, negative emotions and stress are counteracted by structures and hormones involved in emotion regulation, and are thus responsible for infant approach behaviors. However, situations of social exclusion may not occur only in the context of close relationships with caregivers, but also with playmates. Therefore, in the second part of the chapter the authors present results from their study showing that infants during the first year of life react to being excluded from peer groups. In that study, excluded infants displayed less enjoyment and social behaviors than included infants, while they sustained interest in

the ongoing interactions of the group. The authors argue that at both the behavioral and neural level, infant experience of social exclusion among peers may involve a suppression of negative emotionality and stress due to their insecurity with the novel social situation. Theoretical analyses in this chapter suggest that infants have the necessary neural substrate as well as the social skills that allow them to conceptualize different social exclusion situations and react appropriately. Further research must provide experimental evidence for the theoretical models proposed in this chapter.

Citace výstupu: 1

Spolupracující subjekt: Department of Psychology, York University, Toronto, Canada

Kontaktní osoba (jméno, telefon, e-mail): Mgr. Gabriela Marková, PhD, +420 224 005 226, markova@praha.psu.cas.cz

---

### **Pořadové číslo anotace: 2**

---

Název česky:

Hodnoty průměrné délky výpovědi v šestiměsíčních pásmech pro normální děti a děti se specifickou poruchou jazyka od 3 do 9 let věku

Název anglicky:

Mean Length of Utterance Levels in 6- month Intervals for Children 3 to 9 Years With and Without Language Impairments

Popis výsledku česky:

Průměrná délka dětských výpovědí je cenné měřítko raného jazykového vývoje. Aby bylo možné průměrnou délku výpovědí vyhodnotit, jsou zapotřebí normativní data, která dovolují srovnat výsledky konkrétního dítěte s hodnotou typickou pro děti jeho věku. Existující normativní data však měla určité nedostatky, zejména neposkytovala údaje o verbálních a nonverbálních schopnostech dětí, které byly součástí referenční skupiny. Nebyla také k dispozici uspokojivá normativní data pro děti s poruchami osvojování jazyka. Studie zveřejňuje normativní data nasbíraná v rámci longitudinální studie od 306 dětí, z nichž 136 byly typické děti a 170 dětí se specifickým narušením vývoje jazyka (vývojovou dysfázií). Celkem bylo vyhodnoceno 1564 přepisů konverzací s těmito dětmi. Studie poskytuje nový bohatý soubor normativních dat, která jsou podrobně popsána a na rozdíl od dříve dostupných souborů poskytuje detailní normativní informaci o dětech s vývojovou dysfázií.

Popis výsledku anglicky:

The mean length of children's utterances is a valuable estimate of their early language acquisition. To evaluate the value, normative data is needed that makes it possible to compare results from an individual child to the results typical for children of his or her age. However, the available normative data lack documentation of language and nonverbal intelligence levels of the children used as the source of the normative data. Also, only very limited normative data were available for children with language impairments. The study provides normative data collected longitudinally on 306 children, of who 136 were typically developing children and 170 were children with Specific Language Impairment. Total of 1564 language samples were analyzed. The article reports the values typical for ages 2;6 to 9 years. The study provides a new rich normative data set, that is well described and contrary to previous normative data contains detailed information on children with Specific language impairment.

Citace výstupu: 2

Spolupracující subjekt: University of Kansas, USA

Kontaktní osoba (jméno, telefon, e-mail): PhDr. Filip Smolík, Ph.D., +420 224 005 218, smolik@praha.psu.cas.cz

---

**Pořadové číslo anotace: 3**

---

Název česky:

Jak lidé vidí jiné se liší od toho, jak vidí sami sebe

Název anglicky:

How People See Others Is Different From How People See Themselves: A Replicable Pattern Across Cultures

Popis výsledku česky:

Porovnávali jsme výsledky sebeposouzení s posouzením téže osoby jiným posuzovatelem ve čtyřech zemích – Belgii, České republice, Estonsku a Německu. Ve sledovaných zemích a také na základě sekundárních analýz sebeposouzení a posouzení jiným z dalších 29 zemí jsme zaznamenali totožné odlišnosti mezi sebeposuzováním a posuzováním jinými v rámci rysů obsažených v pětifaktorovém modelu osobnosti. Lidé sami sebe vidí jako více neurotické a otevřené novým zkušenost ve srovnání s tím, jak je vidí druzí. Stejně tak jsme při posouzení druhými zaznamenali vyšší míru svědomitosti než při sebeposouzení. Zjistili jsme také, že lidé obvykle prožívají více pozitivních emocí, vyhledávají více vzrušujících zážitků, ale jsou méně asertivní než jak je vnímají druzí. Rozdíly mezi sebeposouzením a posouzením jinými zaznamenané současně ve všech sledovaných zemích neodpovídají tzv. hypotéze o aktérovi a pozorovateli, protože velikost rozdílu nesouvisí s tím, zda jsou osobnostní vlastnosti pozorovateli zřejmé. Relativně výrazná negativní souvislost mezi profilem vlastností stanoveným jako sebeposouzení mínus posouzení jinou osobnou a sociální žádoucností zkoumaných vlastností odkazuje k závěru, že lidé ve většině zkoumaných zemí vidí sami sebe méně příznivě, než jak je vidí jiní.

Popis výsledku anglicky:

Consensus studies from 4 cultures—in Belgium, the Czech Republic, Estonia, and Germany—as well as secondary analyses of self- and observer-reported Revised NEO Personality Inventory (NEO PI-R) data from 29 cultures suggest that there is a cross-culturally replicable pattern of difference between internal and external perspectives for the Big Five personality traits. People see themselves as more neurotic and open to experience compared to how they are seen by other people. External observers generally hold a higher opinion of an individual's conscientiousness than he or she does about him- or herself. As a rule, people think that they have more positive emotions and excitement seeking but much less assertiveness than it seems from the vantage point of an external observer. This cross-culturally replicable disparity between internal and external perspectives was not consistent with predictions based on the actor–observer hypothesis because the size of the disparity was unrelated to the visibility of personality traits. A relatively strong negative correlation ( $r=.53$ ) between the average self-minus-observer profile and social desirability ratings suggests that people in most studied cultures view themselves less favorably than they are perceived by others.

Citace výstupu: 3

Spolupracující subjekt:

University of Tartu, Estonia

Kontaktní osoba (jméno, telefon, e-mail): Martina Hřebíčková, 774402984, martina@psu.cas.cz

---

**Pořadové číslo anotace: 4**

---

Název česky:

Spiritualita jako základní aspekt osobnosti - interkulturní verifikace Piedmontova modelu

Název anglicky:

Spirituality as a Basic Aspect of Personality: A Cross-Cultural Verification of Piedmont's Model

Popis výsledku česky:

Minulé století přineslo – v sociokulturním okruhu Západu – hromadný výskyt lidí odmítajících náboženství. Ukázalo se však, že u těchto lidí, ateistů nebo agnostiků, se často vyskytují názory a ideály, prožitky a způsoby jednání, jež byly spojeny s duchovní tradicí v širokém smyslu: otevřenost pro transcendenci, smysl pro tajemství a mystické prožitky, existenciální intenzita mezilidských vztahů, zaujetí pro nadosobní cíle atd. Objevil se nově chápaný pojem spiritualita, který toto vše zahrnuje. Vznikla myšlenka operacionálně definovat a jednotně měřit spiritualitu (její velikost, resp. intenzitu) jak u lidí vyznávajících různá náboženství a konfese, tak i u lidí náboženství odmítajících. Lze předpokládat, že takto definovaná spiritualita je jedním ze základních faktorů struktury osobnosti. Koncem století publikoval první dotazník spirituality Američan Ralph Piedmont. Prokázal, že je smysluplné doplnit vlivnou koncepci pěti základních faktorů osobnosti (Big Five) o spiritualitu jako šestý faktor, složený – podobně jako ostatní faktory – z několika samostatně měřitelných subfaktorů. Autoři si vytkli za cíl ověřit Piedmontovu koncepci u českých vysokoškoláků, kde je výskyt nenáboženských jedinců mimořádně vysoký. Faktorovou analýzou originálního souboru kulturně adekvátních otázek dospěli k faktorům: Latentní monoteismus, Mysticismus, Pospolitost, Hlubinná ekologie, Mravní starostlivost a Etické zaujetí. Podobným postupem jako Piedmont autoři prokázali, že zjištěné faktory lze definovat jako subfaktory obecné spirituality, jež představuje šestý faktor osobnosti. Smysluplné korelace subfaktorů spirituality potvrzují konstruktovou validitu dotazníku. Empirická validita byla potvrzena korelacemi s dílčími škálami nonverbálního Testu spirituální senzitivity, z něhož uvádíme charakteristickou položku (obrázek 1). Výsledky studie jsou důležitým krokem k obohacení praktické diagnostiky osobnosti v doposud zanedbávané oblasti, což má značný význam zejména pro klinickou a poradenskou psychologii.

Popis výsledku anglicky:

Past century brought—in the socio-cultural area of the West—a mass occurrence of people rejecting religion. However, it appeared that these people, atheists or agnostics, often show views and ideals, experiences and behavior that were associated with a spiritual tradition in the broad sense. These include openness to transcendence, a sense of mystery and mystical experiences, existential intensity of interpersonal relationships, concern for the impersonal goals, etc. A newly conceived concept of spirituality has developed, which includes all this. The idea arose, operationally to define and consistently measure spirituality (its size, or intensity) for both the people professing different religions and creeds, and people rejecting religion. It can be assumed that spirituality defined in this way is one of the basic factors of personality structure. At the end of the century the American Ralph Piedmont published the first spirituality questionnaire. He has shown that it is meaningful to add to the influential concept of the five basic factors of personality (Big Five) spirituality as a sixth factor, composed - like other factors - from several independently measurable sub-factors.

The authors set out to verify Piedmont's concept on the Czech college students, where the occurrence of non-religious subjects is extremely high. Using factor analysis of an original set of culturally relevant items, they obtained the following scales: latent monotheism, mysticism, sense of community, deep ecology, moral solicitude, and ethical commitment. Using a procedure similar to that of Piedmont the authors have demonstrated that the



observed factors can be defined as sub-factors of the general spirituality, which may be considered the sixth personality factor. Meaningful correlations of the sub-factors of spirituality confirm the construct validity of the questionnaire. Empirical validity was confirmed by correlations with part scales of the nonverbal Test of Spiritual Sensitiveness, from which we select a characteristic item (see Picture 1). The results of the study are an important step to enrich the practical diagnosis of personality in a previously neglected area, which is of considerable importance, particularly for clinical and counseling psychology.

Citace výstupu: 4

Spolupracující subjekt:

Kontaktní osoba (jméno, telefon, e-mail): Pavlína Janošová, +420224005228, janosova@praha.psu.cas.cz

### 1e) Domácí a zahraniční ocenění zaměstnanců pracoviště

1 Číslo	2 Jméno oceněného	3 Druh a název ocenění	4 Oceněná činnost	5 Ocenění udělil
1.	Filip Smolík	Prémie O. Wichterleho		AV ČR

### 1 f) Další specifické informace o pracovišti

**Knihovna PsU AV ČR, v.v.i** je odbornou knihovnou se specializovaným fondem. Poskytuje knihovnickoinformační servis pro vědecké pracovníky ústavu, dalšími uživateli knihovny jsou studenti psychologie a příbuzných oborů a zájemci z odborné veřejnosti. Uživatelé mají k dispozici pro obor zásadní psychologickou databázi PsycINFO a PsycArticle z produkce APA a ScienceDirect (Elsevier). Dále jsou využívány databáze poskytované prostřednictvím Knihovny AV ČR, zejména EBSCO.

V roce 2010 byla provedena revize knihovního fondu. Bylo dokončeno zpracování fondu nově zakoupených psychodiagnostických pomůcek. Do praxe knihovny byl zaveden elektronický výpůjční protokol v systému Aleph. Knihovna spolupracuje s dalšími knihovnami v ČR v rámci meziknihovních výpůjčních služeb, zejména s využitím svého konta v Souborném katalogu CASLIN. Spolupracuje také s Ústavem informačních studií a knihovnictví FF UK, umožňuje absolvování povinné studijní praxe.

V roce 2010 se zaregistrovalo 32 nových čtenářů, bylo uskutečněno 307 výpůjček a do fondu přibylo 157 nových titulů.

**Časopis Československá psychologie** vychází od r. 1957, jde o jediný psychologický časopis v ČR s IF. (IF za rok 2009 0,226).

## **2. Vědecká a pedagogická spolupráce pracoviště s vysokými školami - Vzdělávací činnost**

### **2a) Základní údaje o spolupráci PSÚ s vysokými školami**

<b>Spolupráce ústavu s VŠ ve výzkumu</b>	<b>Pracoviště AV příjemcem</b>	<b>Pracoviště AV spolupříjemcem</b>
Počet projektů a grantů, řešených v r. 2010 společně s VŠ (včetně grantů GA ČR a GA AV)	0	2
Počet pracovníků VŠ, kteří mají v ústavu pracovní úvazek	2	
Počet pracovníků ústavu, kteří mají na VŠ pracovní úvazek	9	

### **Pracoviště AV spolupříjemcem**

GA406/09/1255	GA ČR	Psychosociální potřeby a kvalita života zdravých sourozenců onkologicky nemocných dětí.	2009	-2012	Masarykova univerzita / Lékařská fakulta
IAA701840901	GA AV	Dialogické jednání v individuálním, skupinovém a kulturním kontextu	2009	-2011	Akademie múzických umění v Praze / Divadelní fakulta

### **2c) Nejvýznamnější výsledky činnosti výzkumných center a dalších společných pracovišť AV ČR s vysokými školami**

PSÚ nemá společné pracoviště s VŠ.

**2d) účast pracoviště na terciárním vzdělávání (uskutečňování bakalářských, magisterských a doktorských studijních programů)**

1 Čís.	2 Bakalářský program	3 Název VŠ	4 Přednášky	5 Cvičení	6 Vedení prací	7 Učební texty	8 Jiné
1.	Psychologie	Pedagogická fakulta UK	ano	ano	ano	ano	
2.	Psychology	University of New York Prague	ano				
3.	Psychologie	Fakulta sociální studií MU	ano	ano	ano		
4.	Učitelství náboženství, etiky a filozofie	Husitská teologická fakulta UK	ano	ano	ano		
5.	Speciální pedagogika	Husitská teologická fakulta UK	ano	ano	ano		
6.	Psychologie náboženství II	Husitská teologická fakulta UK	ano	ano	ano		
7.	Společensko-vědní modul	Fakulta humanitních studií, UK	ano				
8.	School of Humanities and Social Science	Anglo-americká vysoká škola	ano	ano	ano	ano	
9.	Sociální pedagogika a poradenství	Filozofická fakulta MU	ano	ano			
10.	Pedagogika	Filozofická fakulta MU	ano	ano			
11.	Regionální rozvoj	Mendelova univerzita v Brně		ano	ano		
12.	Psychologie	Filozofická fakulta OU Ostrava	ano	ano	ano		
13.	Poradenství v sociální práci	Filozofická fakulta OU Ostrava	ano	ano	ano		
14.	Sociální práce	Vysoká škola zdravotnictva a sociální práce sv. Alžbety	ano		ano		

1 Čís.	2 Magisterský program	3 Název VŠ	4 Přednášky	5 Cvičení	6 Vedení prací	7 Učební texty	8 Jiné
1.	Informatika	Matematicko-fyzikální fakulta UK	ano	ano	ano		
2.	Český jazyk a literatura	Filozofická fakulta UK	ano				
3.	Psychologie	Filozofická fakulta UK	ano	ano	ano		

1 Čís.	2 Magisterský program	3 Název VŠ	4 Přednášky	5 Cvičení	6 Vedení prací	7 Učební texty	8 Jiné
4.	Lingvistika a fonetika	Filozofická fakulta UK			ano		
5.	Psychologie	Pedagogická fakulta UK	ano	ano	ano	ano	
6.	Psychologie	Filozofická fakulta MU	ano	ano	ano	ano	
7.	Psychologie	Fakulta sociálních studií MU	ano	ano	ano		vědecká rada
8.	Psychologie	Fakulta společenských věd a zdravotnictva UKF v Nitre			ano		vědecká rada

1 Čís.	2 Doktorský program	3 Název VŠ	4 Přednášky	5 Cvičení	6 Vedení prací	7 Učební texty	8 Jiné
1.	Pedagogická psychologie	Pedagogická fakulta UK	ano	ano	ano	ano	oborová rada
2.	Psychologie náboženství	Filozofická fakulta UK			ano		
3.	Psychologie náboženství	Husitská teologická fakulta UK			ano		
4.	Sociální psychologie	Fakulta sociálních studií MU	ano	ano	ano	ano	oborová rada
5.	Obecná psychologie	Filozofická fakulta MU	ano	ano	ano	ano	oborová rada
6.	Pedagogická psychologie	Pedagogická fakulta JU, České Budějovice	ano		ano		oborová rada
7.	Autorské herectví a teorie autorské tvorby	Divadelní fakulta AMU v Praze	ano	ano	ano		oborová rada
8.	Pedagogická psychologie	Pedagogická fakulta JU			ano		oborová rada
9.	Psychologie	1. Lékařská fakulta UK			ano		oborová rada

**2e) účast pracoviště na sekundárním vzdělávání (středoškolská výuka)**

1 Číslo	2 Akce	3 Pořadatel/škola	4 Činnost
-	-	-	-

**2f) vzdělávání veřejnosti**

1 Čís.	2 Akce	3 Pořadatel	4 Činnost
1.	Seminář v rámci Letní školy lingvistiky Dačice	FF UK, PSU AV ČR	Seminář <i>Psycholingvistický výzkum není žádná věda (jen psycholingvistika ano)</i>
2.	Psychologie pro každý den	Katedra psychologie FF UK v Praze	přednášky
3.	Přednášky z psychologie	Univerzita volného času v Praze	přednášky
4.	Kulatý stůl pro ředitele škol	HYL s.r.o.	Seminář <i>Šikana jako strašák a šikana jako realita</i>
5.	Seminář k sexuální výchově na školách	KTF UK	Seminář <i>Sexuální výchova z pohledu pedagogické psychologie</i>
6.	Týden vědy	AV ČR	Přednáška <i>Jak se vidíme, jak nás vidí a jací jsme</i>
7.	Rozhlasový rozhovor na ČRo 6 z cyklu Hovory o vztazích na téma "	Český rozhlas 6	Rozhlasový pořad <i>Pozitivní psychologie - hledat to lepší v člověku</i>
8.	Pořad Před půlnocí	Česká televize	Rozhovor týkající se účasti v projektu Mars-500
9.	Seminář pro tlumočníky znakového jazyka	Komora tlumočnicků znakového jazyka	Přednáška <i>Produkce a percepce textů z hlediska procesu tlumočení</i>
10.	Seminář pro počítačové lingvisty	ÚFAL MFF UK	Seminář <i>Syntaktik primán and the representation of grammatical categories</i>
11.	Rozhlasový rozhovor na ČRo 6 z cyklu Hovory o vědě na téma "	Český rozhlas 6	Rozhlasový pořad <i>Mozek a vědomí aneb pozitivní myšlení v životě a v psychoterapii</i>

## 2g) seznam titulů vydaných na pracovišti

1. Blatný, M. - Hřebíčková, M. - Kouřilová, S. - Slezáčková, A. - Květoň, P. - Vobořil, D. (Eds.). Program and Abstracts Book: 15th European Conference on Personality. Brno: 336s. ISBN 978-80-86174-16-7.

2. Polišínská, V. - Borovanská, M. - Koubalíková, S. Pachatelé vloupání : osobnost, agrese a strategie. Praha. 174 s. ISBN 978-80-86174-14-3.

3. Zábrodská, K. - Čermák, I. Kvalitativní přístup a metody ve vědách o člověku IX.: Individualita a jedinečnost v kvalitativním výzkumu. Brno. 385 s. ISBN 978-80-86174-17-4.

4. Blatný, M.; - Vobořil, D. - Květoň, P. - Jelínek, M. - Sobotková, V. - Kouřilová, S. Sborník příspěvků: Sociální procesy a osobnost 2009: Člověk na cestě životem: rizika, výzvy, příležitosti. Brno. 372 s. ISBN 978-80-86174-15-0.

Bylo vydáno 6 čísel časopisu Československá psychologie, ročník LIV.

## **3. Činnost pro praxi - Spolupráce pracoviště s dalšími institucemi a s podnikatelskou sférou, Společné projekty výzkumu a vývoje**

### **3a) výsledky spolupráce s podnikatelskou sférou a dalšími organizacemi získané řešením projektů**

---

Pořadové číslo:

---

Dosažený výsledek:	-
Uplatnění/Citace výstupu:	-
Název projektu /programu v češtině:	-
Název projektu/programu v angličtině:	-
Citace výstupu:	-
Partnerská organizace:	-

### **3b) výsledky spolupráce se státní a veřejnou správou**

---

Pořadové číslo:

---

Pořadové číslo:	1
Dosažený výsledek:	vědecká publikace
Oblast uplatnění výsledku:	psychologie práce a organizace, psychologie zdraví
Uživatel/zadavatel:	Státní zdravotní ústav

**3c) Odborné expertizy zpracované v písemné formě pro státní orgány, instituce a podnikatelské subjekty**

1 Číslo	2 Název	3 Příjemce/Zadavatel	4 Popis výsledku
1.	Program 2E Národní program výzkumu II	MŠMT ČR	Oponentský posudek závěrečných zpráv
2.	Program 2E Národní program výzkumu II	Výzkumný ústav práce a sociálních věcí	Oponentský posudek monografie
<b>Celkový počet zpracovaných expertiz</b>			<b>2</b>

#### 4. Mezinárodní vědecká spolupráce pracoviště

##### 4a) Přehled mezinárodních projektů, které pracoviště řeší v rámci mezinárodních vědeckých programů

1	2	3	4	5	6	7	8
Číslo	Název zastřešující organizace (zkratka)	Název programu česky/ anglicky	Název projektu česky/anglicky	Koordinátor/řešitel česky/anglicky	Spoluřešitel /počet	Stát(y)	Aktivita
1.	York University (York U)	Psychological Effects of the Economic Recession: Implications for stress and coping	Psychologické dopady ekonomické recese: Implikace pro stress a jeho zvládání	York University, Department of Psychology	World-wide study	Dosud není známo, výzkum ještě není ukončen	Výzkum v českém prostředí
2.	Universita v Bergenu, Norsko	6. rámcový program 6th Framework Program	Eurosféra: Diverzita a evropská veřejná sféra. Vstříc Evropě občanů. Eurosphere: Diversity and the European Public Sphere. Towards a Citizens' Europe	Universita v Bergenu, Norsko / University of Bergen, Norway	15 European universities and research institutes	Norsko, Maďarsko, Británie, Turecko, Česko, Bulharsko, Belgie, Rakousko, Holandsko, Dánsko, Finsko, Německo, Estonsko, Španělsko, Itálie, Francie	



1	2	3	4	5	6	7	8
Číslo	Název zastřešující organizace (zkratka)	Název programu česky/ anglicky	Název projektu česky/anglicky	Koordinátor/řešitel česky/anglicky	Spoluřešitel /počet	Stát(y)	Aktivita
3.	Russian Federal Space Agency (RFSA ) + dalších 21 partnerů	MARS-500	Dynamika resilience a jejích zdrojů u členů posádky v průběhu simulace dlouhodobého kosmického letu / Dynamics of resilience and its resources in crewmembers during extended spaceflight simulation	Institute for Biomedical Problems/ Institut pro biomedicínské problémy	Přes 90 projektů z různých oborů	Kromě řady evropských států též USA, Kanada	Výzkum realizovaný ve spolupráci s Jihočeskou universitou

**4b) Akce s mezinárodní účastí, které pracoviště organizovalo nebo v nich vystupovalo jako spoluorganizátor**

1 Čís.	2 Název akce v češtině	3 Název akce v angličtině	4 Hlavní pořadatel akce česky/anglicky	5 Počet účastníků celkem/z toho z ciziny	6 Významná prezentace
1.	15. Evropská konference psychologie osobnosti	15th European Conference on Personality	Evropská asociace psychologie osobnosti, PSÚ AV ČR, v.v.i./European Association of Personality Psychology/ Inst. of Psychology of the AS CR, v.v.i.	400/390	Tři vyžádaná sympózia pracovníků PSÚ AV ČR. v.v.i.
2.	Sympóziu o pozitivní psychologii s M. Seligmanem	Symposium on positive psychology with M. Seligman	Akademie pro děti, mládež a rodinu/Akademie für Kind, Jugend und Familie, Graz, Austria a Psychologický ústav AV ČR, v.v.i. /Institute of Psychology of the ASCR, v.v.i.	200/20	Vyžádaná přednáška
3.	Kognitivne, emocionálne a morálne aspekty školského šikanovania a ich využitie v prevencii šikanovania na základnej škole	Cognitive, emotional and moral aspects of bullying and its using in bullying prevention in elementary school	Trnavská univerzita v Trnave, Pedagogická fakulta/ University in Trnava, Educational Faculty	37/25	Hlavní vyžádaná přednáška
4.	Letní škola lingvistiky Dačice	Summer school of linguistics in Dačice	Univerzita Karlova, Filozofická fakulta Charles University, School of Arts	40/5	
5.	Letní škola lingvistiky Dačice	Summer school of linguistics in Dačice	Univerzita Karlova, Filozofická fakulta Charles University, School of Arts	40/5	

**4c) Výčet jmen nejvýznamnějších zahraničních vědců, kteří navštívili pracoviště AV ČR**

<b>1</b> <b>Čís.</b>	<b>2</b> <b>Jméno vědce</b>	<b>3</b> <b>Význačnost vědce a jeho obor</b>	<b>4</b> <b>Mateřská instituce</b>	<b>5</b> <b>Stát</b>
1.	Niels Waller	Klíčový řečník na ECP15, psychologie osobnosti	University of Minnesota	
2.	Roger Sages	fenomenologický psycholog, autor metody Meaning Constitution Analysis	Universita v Lundu	
3.	Peter A. Kraus	Expert na diversitu EU	University of Helsinki Centre for Research on Ethnic Relations and Nationalism (CEREN)	

**4d) aktuální meziústavní dvoustranné dohody**

<b>1</b> <b>Čís.</b>	<b>2</b> <b>Spolupracující instituce</b>	<b>3</b> <b>Stát</b>	<b>4</b> <b>Oblast (téma) spolupráce</b>
1.	University of Helsinki	Finsko	Výzkum vnímání
2.	The Center for Behavioral Epidemiology and Community Health (C-BEACH)	USA	Společný výzkum v oblasti psychologie zdraví (veřejné zdraví, epidemiologie)
3.	Psychologický ústav Bulharské akademie věd	Bulharsko	Společný výzkum
4.	Masarykova univerzita	ČR	Klinický výzkum kvality života nemocných dětského věku
5.	Pedagogická fakulta MU	ČR	Společný výzkum

**5. Seznam citací k oddílu 1c) a 1d)**

1. Markova, G. - Stieben, J. - Legerstee, M.: Neural Structures of Jealousy: Infants' Experience of Social Exclusion with Caregivers and Peers. Handbook of Jealousy: Theories, Principles and Multidisciplinary Approaches. Malden: Wiley-Blackwell, 2010 – (Hart, S. M. Legerstee M. Eds.) s. 83-100.
2. Rice, M.L. - Smolik, F., - Perpich, D. - Thompson, T. - Rytting, N. - Blossom, M.: Mean Length of Utterance Levels in 6- month Intervals for Children 3 to 9 Years With and Without Language Impairments. Journal of Speech Language and Hearing Research. Roč. 53, č. 2 (2010), s. 333-349.

3. Allik, J. - Realo, A., - Mõttus, R. - Borekenau, P. - Kuppens, P. - Hřebíčková, M. How People See Others Is Different from How people See Themselves: A Replicable pattern Across Cultures. *Journal of Personality and Social Psychology*, Roč. 99, č. 5, s. 870–882.
4. Říčan, P. - Janošová, P. Spirituality as a Basic Aspect of Personality: A cross-cultural Verification of Piedmont's Model. *International Journal for the Psychology of Religion*. Roč. 20, č. 1 (2010), s. 2-13.

## 6. Popularizační a propagační činnost

1 Čís.	2 Název akce	3 Popis aktivity	5 Spolupořadatel	6 Datum a místo konání
1.	The World Book of Happiness	Kapitola v populární knize o štěstí, editor Leo Bormans, autor kapitoly Marek Blatný: Intro or Extra? (s. 166-167)		Vydavatelství Lannoo, Tielt (Belgium) 2010
2.	Týden vědy	Přednáška	AV ČR	1.11.2010/ Kavárna knihkupectví Academia, Náměstí Svobody
3.	Zimní škola kognitivní psychologie	Cyklus přednášek a seminářů o výzkumu v kognitivní psychologii	AV ČR	18.-21.2.2010, Cikháj
4.	Veda v Českem rozhlase	Rozhovor o psychologii demokracie,	Český rozhlas Vltava	vysíláno 27.10.2010 z Prahy
5.	Psychologie dnes	Redakční a autorská spolupráce s časopisem	Portál	Průběžně
6.	Letní škola lingvistiky	Cyklus přednášek a seminářů o výzkumu jazyka a psycholingvistických otázkách	FF UK	14.-20.8.2010, Dačice

## 6. Seznam ilustrací

Oddíl: 4b

Číslo řádku: 1

Název česky: Program a sborník abstrakt 15. Evropské konference psychologie osobnosti.

Název anglicky: Program and Abstracts Book: 15th European Conference on Personality. Brno

Popis česky: program a sborník abstrakt 15. Evropské konference psychologie osobnosti.

Popis anglicky: Program and Abstracts Book: 15th European Conference on Personality. Brno

Označení ilustrace: obr\_PSU\_4b\_1

## **IV. Hodnocení další a jiné činnosti**

Psychologický ústav AV ČR, v.v.i. nevykonával v roce 2010 žádnou další ani jinou ekonomickou činnost.

## **V. Informace o opatřeních k odstranění nedostatků v hospodaření a zpráva, jak byla splněna opatření k odstranění nedostatků uložená v předchozím roce**

Hospodaření v roce 2010 bylo ověřeno auditorem, závažné nedostatky nebyly konstatovány.

V souladu se schváleným doplněním plánu kontrol na pracovištích AV ČR v roce 2010 a na základě pověření předsedy AV ČR č. 18/2010/K byla ve smyslu části druhé zákona č. 320/2001 Sb., o finanční kontrole ve veřejné správě, provedena kontrola Kontrolním odborem KAV ČR. Zjištěné nedostatky ve vyúčtování služebních cest a v Dohodách Pracovnice zabezpečující vyúčtování a likvidaci cestovních výloh byly upozorněny na nezbytnost postupovat při vyúčtování pracovních cest v souladu se zákonem o cestovních náhradách a dále pracovníci odpovědní za uzavírání Dohod o pracích konaných mimo pracovní poměr byli poučeni o nutnosti přesně specifikovat tématické vymezení prací stanovených v dohodách o pracích konaných mimo pracovní poměr. Jsou vypracovávány popisy pracovních činností s uvedením afiliace k výzkumnému záměru, jehož je ústav řešitelem.

## **VI. Finanční informace o skutečnostech, které jsou významné z hlediska posouzení hospodářského postavení instituce a mohou mít vliv na její vývoj**

Tato část výroční zprávy poskytuje finanční informace o skutečnostech, které jsou významné jak z hlediska posouzení hospodářského postavení instituce, tak z hlediska dalšího vývoje instituce a perspektivy vědecké činnosti instituce.

V roce 2010 Psychologický ústav AV ČR, v.v.i. provozoval hlavní činnost s celkovým rozpočtem 26 860,26 tis. Kč a výsledek hospodaření instituce v roce 2010 činil 16,01 tis. Kč

Psychologický ústav AV ČR, v.v.i. obdržel od zřizovatele investiční zdroje ve výši 743 tis. Kč, které sloužily na nákup přístroje na sledování očních pohybů Eye Follower. Ústav se na pořízení přístroje podílel z vlastních zdrojů částkou 223,66 tis. Kč, celkové náklady na pořízení přístroje činily 966,66 tis. Kč.

Prostředky ve výši 801,55 tis. Kč, které nemohly být v roce 2010 v rámci institucionální dotace efektivně použity byly na základě zákona č. 341/2005 Sb., o veřejných výzkumných institucích převedeny do FÚUP.

V nákladech tvoří nejvýznamnější položku osobní náklady, odpisy a energetická náročnost, údržba a servis.

Nákladové a výnosové vlivy

- Nárůst energií vlivem růstu cen
- Použití fondu reprodukce majetku jako doplňkového zdroje financování oprav a udržování majetku.

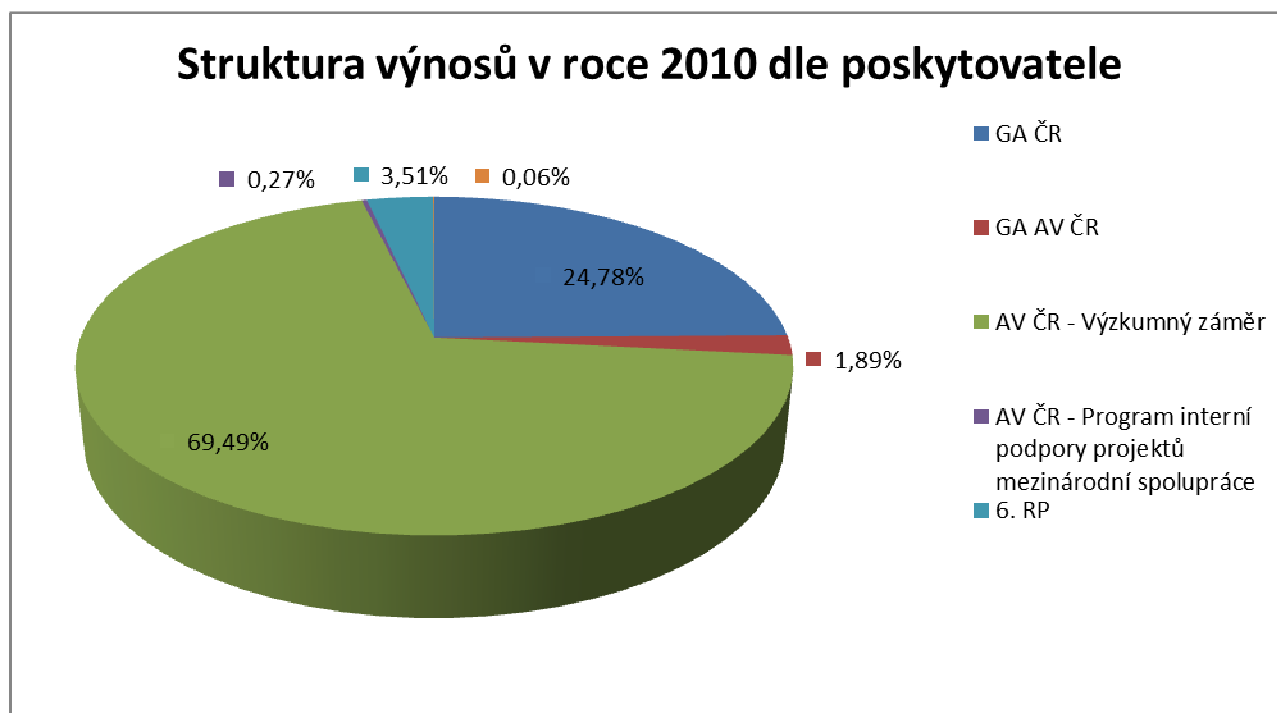
Rozvaha, Výkaz zisku a ztráty a Příloha účetní uzávěrky jsou součástí Zprávy nezávislého auditora o ověření účetní závěrky a tvoří samostatnou přílohu č.2 k Výroční zprávě PSÚ.

### Hospodářský výsledek dle zdrojů v roce 2010 v tis. Kč

Zdroje	1. Náklady	2. Výnosy	3. Hospodářský výsledek	4. Investice
INSTITUCIONÁLNÍ DOTACE	18 681,96	18 748,92	66,96	966,66
ÚČELOVÉ PROSTŘEDKY (GA AV ČR)	509,07	508,78	-0,29	0
MIMOROZPOČTOVÉ PROSTŘEDKY (GA ČR, 6.RP, Jihomoravský kraj)	7 669,22	7 618,57	-50,65	0
<b>Celkem</b>	<b>26 860,26</b>	<b>26 876,27</b>	<b>16,01</b>	<b>966,66</b>

### Výzkumné projekty – struktura a poskytovatelé

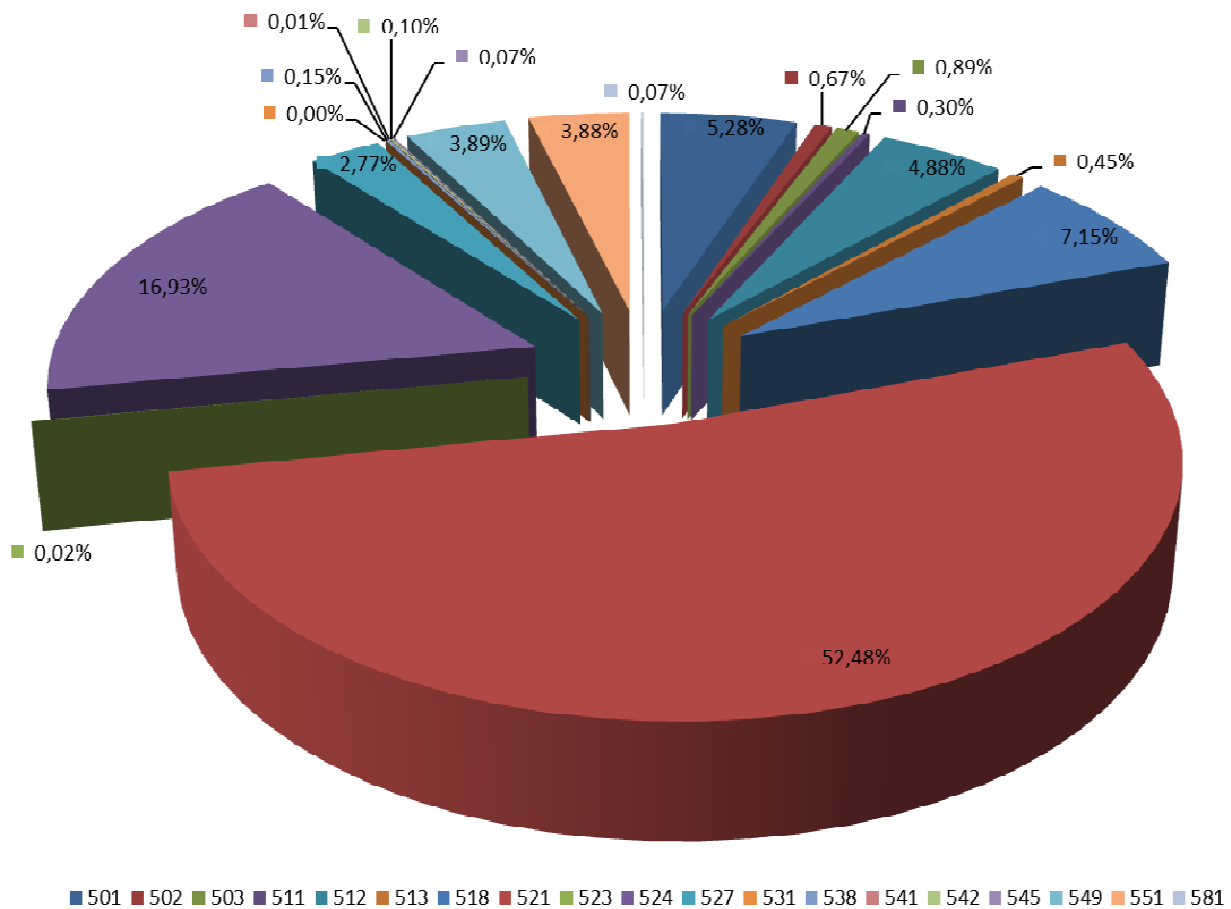
Zdroje neinvestičních prostředků tvořily především institucionální a účelové dotace ze státního rozpočtu a prostředky z mimorozpočtových zdrojů. Psychologický ústav AV ČR, v.v.i. v roce 2010 řešil celkem 1 výzkumný záměr a 19 projektů, z toho 1 projekt byl podpořen Akademií věd (Program interní podpory projektů mezinárodní spolupráce), 14 projektů bylo podpořeno GA ČR, 2 projekty podpořila GA AV ČR, 1 projekt podpořil Jihomoravský kraj a 1 projekt byl podporován ze zahraničí v rámci 6.RP.



## Struktura neinvestičních nákladů v Kč:

Synt. účet / Články		Prostředky					
		Účelové		mimorozpočtové		institucionální	
		tis. Kč	%	tis. Kč	%	tis. Kč	%
Náklady	501 - Spotřeba materiálu	40,56	7,97%	1 076,47	13,90%	300,64	1,62%
	502 - Spotřeba energie	0,00	0,00%	178,70	2,31%	1,18	0,01%
	503 - Spotřeba ost. nesklad. dod.	0,00	0,00%	219,19	2,83%	20,48	0,11%
	511 - Opravy a udržování	0,00	0,00%	12,60	0,16%	67,31	0,36%
	512 - Cestovné	74,69	14,67%	1 170,54	15,12%	65,20	0,35%
	513 - Náklady na reprezentaci	0,00	0,00%	53,01	0,68%	69,09	0,37%
	518 - Ostatní služby	101,06	19,85%	959,08	12,39%	860,26	4,62%
	521 - Mzdové náklady	210,00	41,25%	2 948,23	38,08%	10 933,21	58,75%
	523 - Náhrady DPN	0,00	0,00%	0,00	0,00%	5,80	0,03%
	524 - Zákonné sociální pojištění	71,40	14,03%	862,19	11,14%	3 611,44	19,41%
	527 - Zákonné sociální náklady	4,20	0,83%	50,72	0,66%	689,89	3,71%
	531 - Daň silniční	0,00	0,00%	0,00	0,00%	0,93	0,00%
	538 - Ostatní daně a poplatky.	0,00	0,00%	0,00	0,00%	40,50	0,22%
	541 - Smluvní pokuty a úroky z prodlení	0,00	0,00%	3,00	0,04%	0,00	0,00%
	542 - Ostatní pokuty a penále	0,00	0,00%	0,00	0,00%	27,00	0,15%
	545 - Kursové ztráty	0,89	0,17%	18,23	0,24%	0,27	0,00%
	549 - Jiné ostatní náklady	6,27	1,23%	165,73	2,14%	871,92	4,69%
	551 - Odpisy DHM poř.z dod.a vl.zdr.	0,00	0,00%	0,00	0,00%	1 040,87	5,59%
	581 - Poskytnuté členské příspěvky	0,00	0,00%	15,99	0,21%	2,99	0,02%
	<b>Celkem Náklady</b>	<b>509,07</b>	<b>100,00%</b>	<b>7 742,23</b>	<b>100,00%</b>	<b>18 608,96</b>	<b>100,00%</b>

## Struktura nákladů instituce v roce 2010



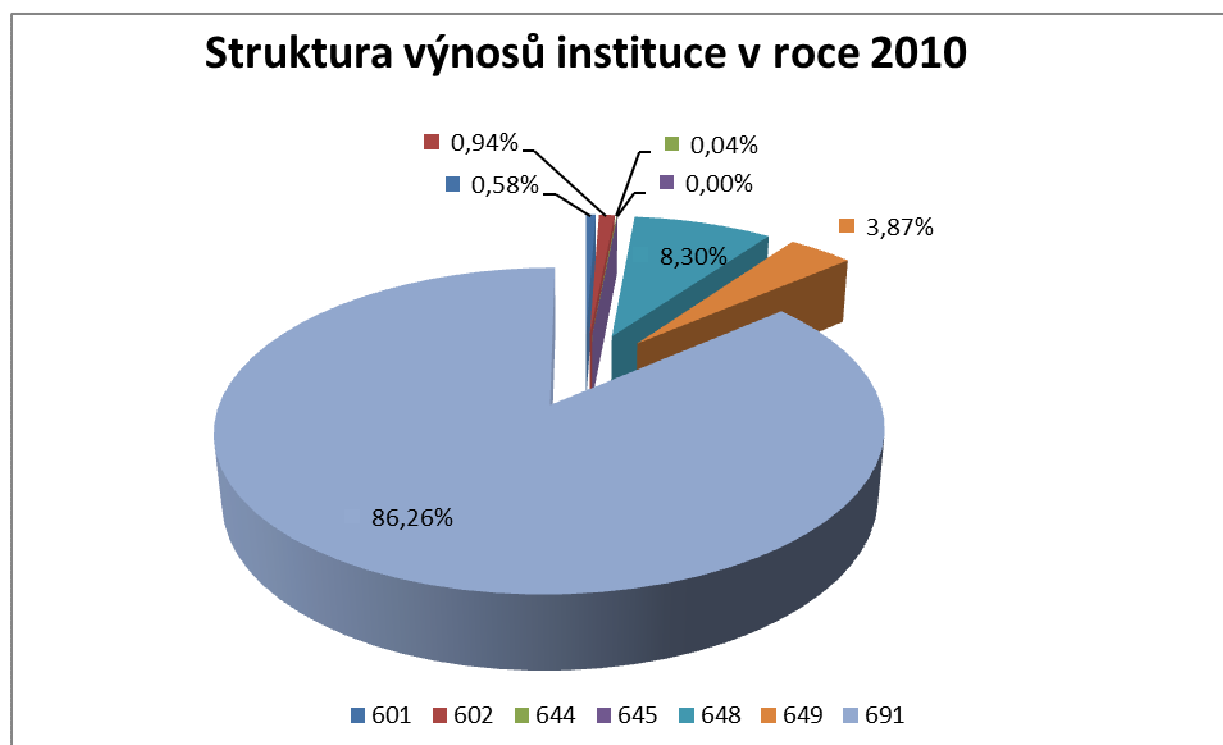
- 501 - Spotřeba materiálu
- 502, 503 - Spotřeba energie
- 511 - Opravy a udržování
- 512 - Cestovné
- 513 - Náklady na reprezentaci
- 518 - Ostatní služby
- 521, 523 - Mzdové náklady
- 524 - Zákonné sociální pojištění
- 527 - Zákonné sociální náklady
- 531, 538, 542, 545, 549, 581 - Ostatní náklady
- 551 - Odpisy DHM poř.z dod.a vl.zdr.



## Struktura neinvestičních výnosů v Kč:

Synt. účet / Články		Prostředky					
		Účelové		mimorozpočtové		Institucionální	
		tis. Kč	%	tis. Kč	%	tis. Kč	%
Výnosy	601 - Tržby za vlastní výrobky	0,00	0,00%	0,00	0,00%	156,48	0,84%
	602 - Tržby z prodeje služeb	0,00	0,00%	0,00	0,00%	251,72	1,35%
	644 - Úroky.	0,00	0,00%	0,00	0,00%	11,50	0,06%
	645 - Kurzové zisky	0,00	0,00%	0,10	0,00%	0,00	0,00%
	648 - Zúčtování fondů	23,78	4,67%	1 022,79	13,30%	1 184,36	6,34%
	649 - Jiné ostatní výnosy	0,00	0,00%	0,01	0,00%	1 040,87	5,57%
	691 - Příspěvky a dotace na provoz	485,00	95,33%	6 668,67	86,70%	16 031,00	85,84%
	<b>Celkem Výnosy</b>	<b>508,78</b>	<b>100,00%</b>	<b>7 691,57</b>	<b>100,00%</b>	<b>18 675,92</b>	<b>100,00%</b>

## Struktura výnosů instituce v roce 2010



601 - Tržby za vlastní výrobky  
 602 - Tržby z prodeje služeb  
 644, 645 - Úroky, Kurzové zisky  
 648 - Zúčtování fondů  
 649 - Jiné ostatní výnosy  
 691 - Příspěvky a dotace na provoz

## VII. Předpokládaný vývoj činnosti pracoviště

### Předpokládaný vývoj činnosti pracoviště

Rada pro výzkum a vývoj v souvislosti s připravovanou reformou systému výzkumu a vývoje v ČR schválila prodloužení řešení výzkumných záměrů (dále VZ) do roku 2011.

V roce 2011 bude nutné připravit koncepci výzkumného zaměření a rozvoje ústavu po roce 2011, kdy bude ukončeno financování pracovišť prostřednictvím výzkumných záměrů. K tomu bude využito analýz dosavadní činnosti ústavu, které byly provedeny v rámci hodnocení výzkumné činnosti pracovišť AV ČR za roky 2005 – 2009.

Základní cíle výzkumného zaměření ústavu z obsahového hlediska zůstávají beze změn. Strategie řízení pracoviště se zaměří zejména na rozvíjení zahraniční spolupráce, rozšíření a zkvalitnění publikační činnosti a zvyšování jejich dopadů a ohlasů v mezinárodním kontextu.

Další rozvoj pracoviště bude závislý na institucionálním financování ze státního rozpočtu v následujících letech. V roce 2010 došlo k poklesu institucionálního financování o 10.5%, v letech 2011 a 2012 se předpokládá objem institucionálního financování na úrovni roku 2010.

Pokračovat bude spolupráce s vysokými školami, především s FF MU a FSS MU a Pedagogickou fakultou UK, se kterými PSÚ realizuje doktorské studijní programy.

### Předpokládaný vývoj hospodaření v roce 2011

Rozpočet PSÚ na rok 2011 byl sestaven jako vyrovnaný. Při sestavování se vycházelo z rozpočtového limitu výdajů schváleného Akademickým sněmem AV ČR v návaznosti na zákon o státním rozpočtu.

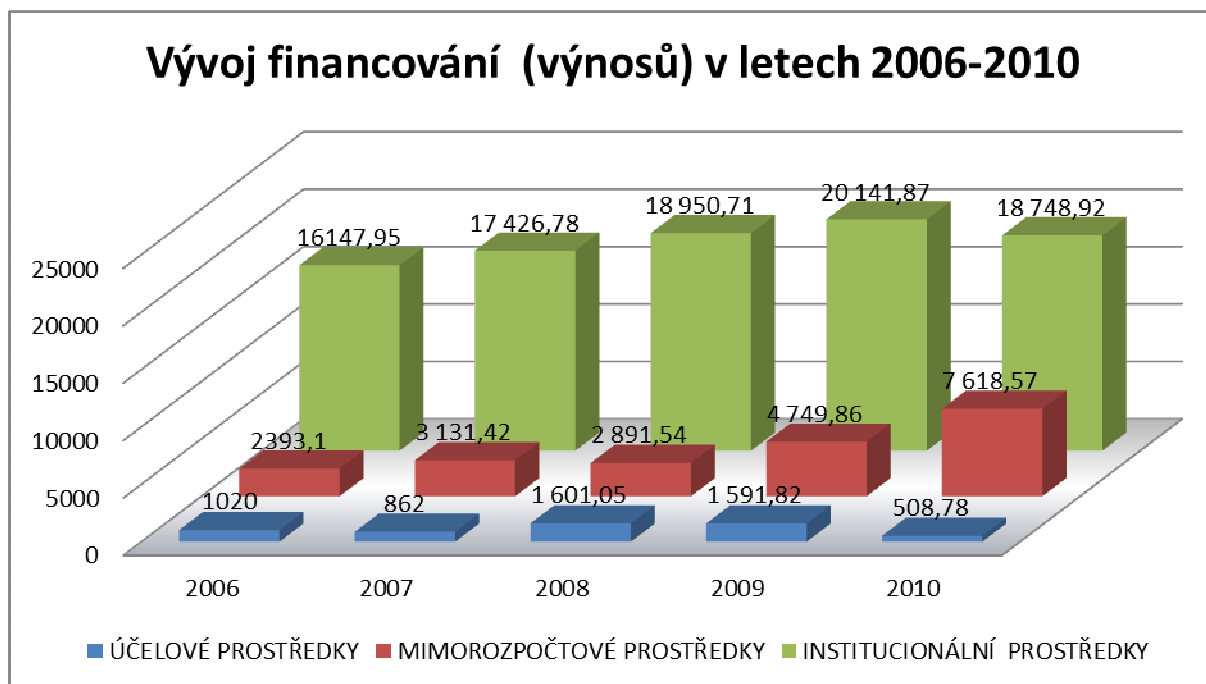
V roce 2011 byla pracovišti přidělena institucionální dotace na provoz ve výši 15 816 tis. Kč a institucionální dotace na investice ve výši 402 tis. Kč. Do dotace na provoz byly orientačně zahrnuty prostředky na běžnou údržbu ve výši 66 tis. Kč a prostředky na úhradu nájemného ve výši 79 tis. Kč.

Úprava mzdových tarifů o v roce 2011 neproběhla.

Institucionální dotace na provoz byla navýšena o zůstatek finančních prostředků z roku 2010 ve výši 801,55 tis. Kč.

Dalším zdrojem pracoviště jsou účelové a mimorozpočtové dotace především od GA AV ČR a GA AV ČR.

Vývoj činnosti pracoviště z hlediska jeho financování v roce 2011 nemá specifická rizika, určitá ohrožení se mohou objevit se zřetelem na nepředvídatelnost finanční podpory a na nízký podíl institucionálních prostředků na celkovém financování hlavní činnosti.



## VIII. Aktivity v oblasti životního prostředí:

Z podstaty pracovní činnosti nevyplývá žádné ohrožení životního prostředí.

## IX. Aktivity v oblasti pracovněprávních vztahů

Pracovníky Psychologického ústavu AV ČR, v.v.i. zastupuje základní odborová organizace PSÚ. Pracovněprávní podmínky pracovníků jsou ošetřeny Kolektivní smlouvou a vnitřním mzdovým předpisem.

V pracovněprávních vztazích je důsledně dodržován Zákoník práce, Kolektivní smlouva a ostatní zákony a předpisy s touto oblastí související.

Pracoviště tvoří Sociální fond, ze kterého přispívá na stravování zaměstnanců, rekreace, sportovní a kulturní aktivity zaměstnanců, penzijní připojištění, pojištění na soukromé životní pojištění a také na návratnou bezúročnou půjčku.

Vědecká a odborná činnost pracovníků je hodnocena při pravidelných atestacích.

Pracoviště zaměstnávalo v roce 2010 celkem 39 zaměstnanců.

V roce 2010 byli atestováni čtyři pracovníci ústavu. Dva z nich obhájili disertační práci a byli přeřazení do vyššího kvalifikačního stupně postdoktorad, dva pracovníci byli ponecháni ve stejném kvalifikačním stupni.

Na pracovišti nedošlo ke změnám struktury ani vědecké orientace.

**Údaje o vzniku, skončení a trvání pracovních poměrů zaměstnanců za rok 2010**

**Celkový údaj o vzniku a skončení pracovních a služebních poměrů zaměstnanců v roce 2010**

Vznik pracovního poměru	4
Skončení pracovního poměru	3

**Vznik pracovního poměru**

Zařazení do kvalifikačních stupňů	zařazení	Úvazek	Poznámka
THP pracovník	09/3	0,4	Grant GA ČR
THP pracovník	09/8	1	Zástup MD
Vědecký pracovník	V5/12	1	6RP
Vědecký pracovník -postdoktorand	V3/3	0,2	Grant GA ČR

Byli přijati 2 vědecktí pracovníci a 2 pracovníci zařazení v kategorii Ostatní.

Tři pracovníci byli přijati na grantové projekty (GA ČR a 6. RP) a 1 pracovnice byla přijata v rámci konkurzního řízení vypsaného na obsazení pozice asistentka ředitele jako zástup za mateřskou dovolenou.

**Skončení pracovního poměru**

Zařazení po atestačním řízení	zařazení	úvazek	Poznámka
Vědecký pracovník	V5/12	1	6RP
Vědecký pracovník -postdoktorand	V3/3	0,2	Grant GA ČR
Vedoucí vědecký pracovník	V6a/12	0,5	

Skončilo 3 pracovní poměry vědeckých pracovníků.

Dva pracovníci měli termínovanou pracovní smlouvu v rámci 6. RP a projektu GA ČR. Pracovní poměr vedoucího vědeckého pracovníka skončil z důvodu odchodu do starobního důchodu pracovníka.

**Trvání pracovního a služebního poměru zaměstnanců - stav k 31. 12. 2010**

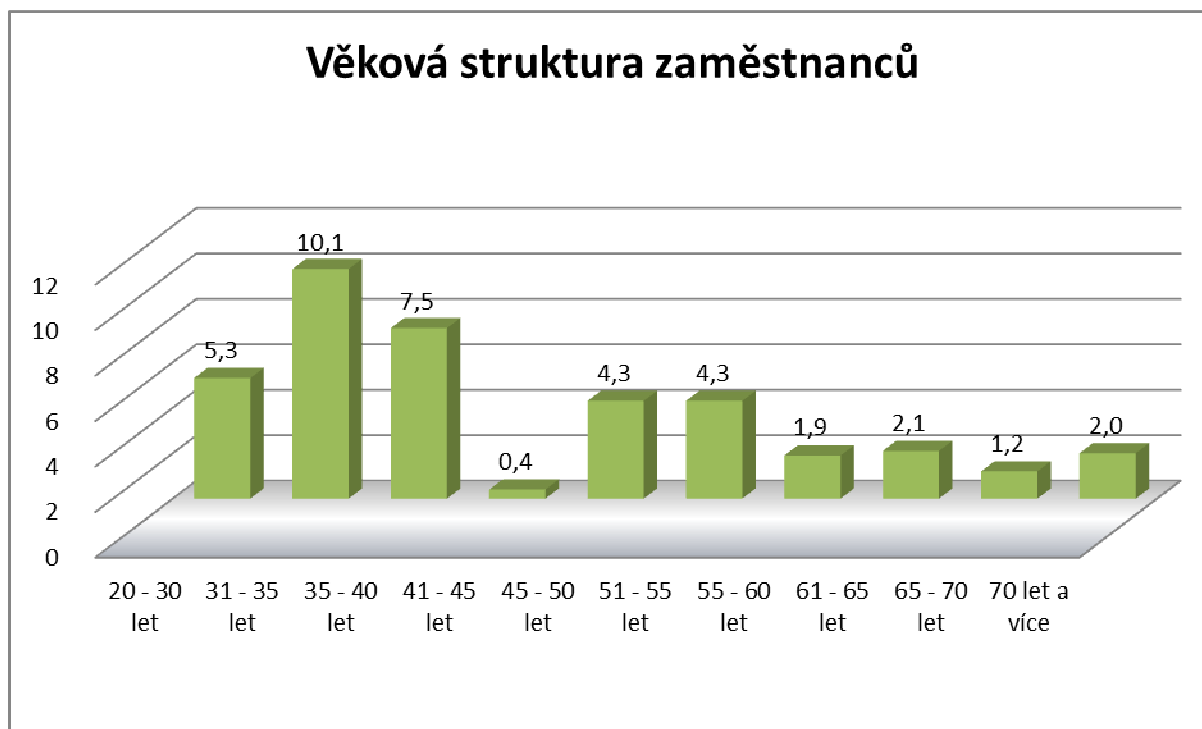
Doba trvání	Počet	%
do 5 let	21	53,8
do 10 let	4	10,3
do 15 let	6	15,4
do 20 let	3	7,7
nad 20 let	5	12,8
celkem	39	100,0

## Základní personální údaje

### Členění zaměstnanců podle věku a pohlaví - stav k 31. 12. 2010 (fyzické osoby)

věk	celkem	%
20 - 30 let	5,3	13,6
31 - 35 let	10,1	25,8
35 - 40 let	7,5	19,2
41 - 45 let	0,4	1,0
45 - 50 let	4,3	11,0
51 - 55 let	4,3	11,0
55 - 60 let	1,9	4,9
61 - 65 let	2,1	5,4
65 - 70 let	1,2	3,1
70 let a více	2,0	5,1
celkem	39,1	100,0

### Věková struktura zaměstnanců



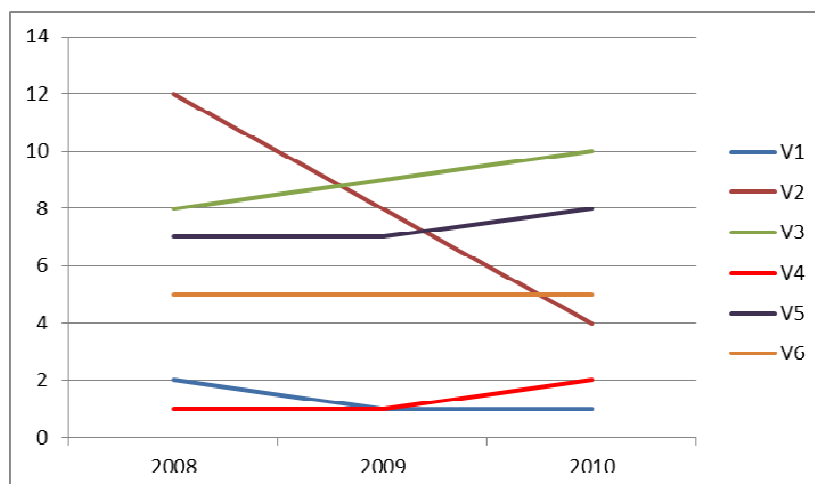
Z pohledu věkové struktury lze Psychologický ústav AV ČR, v.v.i zařadit mezi pracoviště s vyrovnanou věkovou strukturou. V ústavu pracuje 58,6 % pracovníků mladších 40 let. Největší procento tvoří pracovníci ve věku 31-35 let (25,8 %).

## Členění vědeckých pracovníků podle zařazení do kvalifikačních stupňů

Kvalifikační stupeň	Počet	%
<b>Atestovaní pracovníci</b>	<b>30</b>	<b>78,95</b>
V1- odborný pracovník výzkumu a vývoje	1	2,63
V2- odborný pracovník výzkumu a vývoje- doktorand	4	10,53
V3 - vědecký pracovník-postdoktorand	10	26,32
V4 - vědecký pracovník-vědecký asistent	2	5,26
V5 - vědecký pracovník	8	21,05
V6 - vedoucí věd.pracovník	5	13,16
<b>Nepodléhající atestacím</b>	<b>8</b>	<b>21,05</b>
O1	1	2,63
O8-THP pracovník	1	2,63
O9-THP pracovník	5	13,16
O11-THP pracovník	1	2,63
O13-THP pracovník	0	0,00
		100,00

## Členění vědeckých pracovníků podle zařazení do kvalifikačních stupňů v letech 2008-2010

	2008	2009	2010
V1	2	1	1
V2	12	8	4
V3	8	9	10
V4	1	1	2
V5	7	7	8
V6	5	5	5
Celkem	35	31	30



## Rozbor čerpání mzdových prostředků za rok 2010

### Členění mzdových prostředků podle zdrojů (článků) za rok 2010

Článek - zdroj prostředků	Platy tis. Kč	OON tis. Kč
0 - Zahr. granty, dary a ostat. prostředky rezervního fondu - mimorozpočtové	321,0	15,0
1 - Granty Grantové agentury AV ČR - účelové	210,0	0,0
2 - Program Nanotechnologie pro společnost - účelové	0,0	0,0
3 - Granty Grantové agentury ČR - mimorozpočtové	2215,0	363,0
4 - Projekty ostatních poskytovatelů - mimorozpočtové	0,0	0,0
5 - Tématický program Informační společnost - účelové	0,0	0,0
6 - Program podpory projektů cíleného výzkumu - účelové	0,0	34,0
7 - Zakázky hlavní činnosti - mimorozpočtové	0,0	0,0
8,9 -Institucionální prostředky	10598,0	200,0
<b>Celkem</b>	<b>13344,0</b>	<b>612,0</b>

### Členění mzdové prostředky podle zdrojů za rok 2010

Mzdové prostředky celkem (platy +OON)	tis. Kč	%
institucionální	10798,0	77,4
účelové (kapitola AV- čl.1, 2, 5 a 6)	244,0	1,7
mimorozpočtové (čl. 3 a 4)	2578,0	18,5
ostatní mimorozpočtové vč. jiné činnosti (čl. 0 a 7)	336,0	2,4
z toho jiná činnost	0,0	0,0
<b>Mzdové prostředky celkem</b>	<b>13956,0</b>	<b>100,0</b>

### Vyplacené platy celkem za rok 2010 v členění podle složek platu

Složka platu	tis. Kč	%
platové tarify	7 466	56,0
příplatky za vedení	245	1,8
zvláštní příplatky	0	0,0
ostatní složky platu	0	0,0
náhrady platu	1 283	9,6
osobní příplatky	1 189	8,9
odměny	3 161	23,7
<b>Platy celkem</b>	<b>13344,0</b>	<b>100,0</b>

**Vyplacené OON celkem za rok 2010**

	tis. Kč	%
dohody o pracích konaných mimo pracovní poměr	612	100,0
autorské honoráře, odměny ze soutěží, odměny za vynálezy a zlepš. Návrhy	0	0,0
odstupné	0	0,0
náležitosti osob vykon. základní (náhradní) a další vojenskou službu	0	0,0
OON celkem	612,0	100,0

**Průměrné měsíční výdělký podle kategorií zaměstnanců v r. 2010**

Kategorie zaměstnanců	Průměrný přepočt. počet zaměstnanců	Průměr. měsíční výdělek v Kč
vědecký pracovník (s atestací, kat. 1)	20	43 852
odborný pracovník VaV s VŠ (kat. 2)	4	21 640
odborný pracovník s VŠ (kat. 3)	1	24 989
odborný pracovník s SŠ a VOŠ (kat. 4)	1	19 602
odborný pracovník s VaV s SŠ a VOŠ (kat. 5)	0	0
technicko-hospodářský pracovník (kat. 7)	4	29 971
dělník (kat. 8)	0	8 639
provozní pracovník (kat. 9)	0	0
Celkem	31	

**Celkový údaj o průměrných platech za rok 2010 (Kč)**

	celkem Kč
průměrný hrubý měsíční plat	35 813

Razítko

Podpis ředitele  
Psychologického ústavu AV ČR, v.v.i.



## Příloha č. 1 Výroční zprávy PSÚ AV ČR, v.v.i.

### Seznam nejvýznamnějších výsledků vědecké činnosti a jejich aplikací v roce 2010

Hodnocení výsledků Psychologického ústavu AV ČR, v.v.i. v roce 2010 v aplikaci Informačního systému výzkumu, experimentálního vývoje a inovací IS VaVal:

<http://www.isvav.cz/h10/organizationDetail.do?rowId=ico%3A68081740>

#### Monografie - odborná kniha

0350397 - PSU-E 2011 RIV CZ cze B

**Blatný, Marek<sup>G</sup> - Hřebíčková, Martina - Millová, Katarína - Plháková, A. - Říčan, Pavel - Slezáčková, Alena - Stuchlíková, I.**

Psychologie osobnosti : hlavní témata, současné přístupy.

[Personality psychology : Main themes, current approaches.]

1. - Praha : Grada, 2010. 301 s. - (Psyché). ISBN 978-80-247-3434-7. 1.

Výzkumný záměr: CEZ:AV0Z70250504

Klíčová slova: personality \* personality domains \* current approaches

Kód oboru RIV: AN - Psychologie

 Výsledek v RIV

0350200 - PSU-E 2011 RIV CZ cze B

**Miovský, M. - Čermák, Ivo<sup>G</sup> - Chrz, Vladimír - Daněčková, T. - Heller, Daniel - Klusák, M. - Kodrlová, I. - Krása, J. - Kučera, M. - Lášticová, B. - Machotka, P. - Neusar, A. - Petránošová, M. - Slavík, J. - Straka, J. - Šed'ová, K. - Šikl, Radovan - Šimeček, Michal - Štětovská, I. - Švanda, M. - Viktorová, I. - Zábrodská, Kateřina**

Umění ve vědě a věda v umění : metodologické imaginace.

[The arts in science and science in the arts: methodological imaginations.]

1. - Praha : Grada, 2010. 368 s. ISBN 978-80-247-1707-4. 1.

Grant: GA ČR GA406/09/2003

Výzkumný záměr: CEZ:AV0Z70250504

Klíčová slova: art \* science \* methodology

Kód oboru RIV: AN - Psychologie

 Výsledek v RIV

0350393 - PSU-E 2011 RIV CZ cze B

**Polišenská, Veronika<sup>G</sup> - Borovanská, M. - Koubalíková, S.**

Pachatelé vloupání : osobnost, agrese a strategie.

[Burglars: personality, aggression and strategy.]

1. - Praha : Psychologický ústav AV ČR, v.v.i, 2010. 174 s. ISBN 978-80-86174-14-3. 1.

Grant: GA ČR GA406/07/0261

Výzkumný záměr: CEZ:AV0Z70250504

Klíčová slova: burglary \* personality \* strategy

Kód oboru RIV: AN - Psychologie

 Výsledek v RIV

0349390 - PSU-E 2011 RIV CZ cze B

**Říčan, Pavel<sup>G</sup> - Janošová, Pavlína**

Jak na šikanu.

[How to deal with bullying.]

1. - Praha : Grada, 2010. 155 s. ISBN 978-80-247-2991-6. 1.

Grant: GA AV ČR IAA700250801

Výzkumný záměr: CEZ:AV0Z70250504

Klíčová slova: school bullying \* psychology of the group of children \* intervention

Kód oboru RIV: AN - Psychologie

 Výsledek v RIV

## **Kapitola v monografii**

0357145 - PSU-E 2011 RIV CZ cze M

**Chrz, Vladimír<sup>G</sup>**

Co je autorštějšího než hlas?.

[Authorship and voice.]

*Autor - Autorství.* Praha : Akademie múzických umění v Praze, 2010. S. 85-91. ISBN 978-80-7331-187-2

Grant: GA AV ČR(CZ) IAA701840901

Výzkumný záměr: CEZ:AV0Z70250504

Klíčová slova: authorship \* individuality \* voice \* participation

Kód oboru RIV: AN - Psychologie

 Výsledek v RIV

0357142 - PSU-E 2011 RIV CZ cze M

**Chrz, Vladimír<sup>G</sup>**

Dialogické jednání jako transformace skrze kontradikce.

[Dialogical acting as transformation through contradictions.]

*Osobnostní herectví – učitelství.* Praha : Akademie múzických umění v Praze, 2010. S. 30-55. ISBN 978-80-7331-194-0

Grant: GA AV ČR(CZ) IAA701840901

Výzkumný záměr: CEZ:AV0Z70250504

Klíčová slova: dialogical acting \* transformation \* contradiction \* paradox

Kód oboru RIV: AN - Psychologie

 Výsledek v RIV

0351286 - PSU-E 2011 RIV SK slo M

**Baumgartner, František<sup>G</sup> - Molčanová, Z. - Chylová, M.**

Emočná inteligencia vo vzťahu ku copingu.

[Emotional intelligence in relation to coping.]

*Kognitívny portrét človeka*. Bratislava : Slovak Academic Press, 2010 - (Ruisel, I.;

Prokopčáková, A.) S. 186-204. ISBN 978-80-88910-29-9

Grant: GA ČR GA406/09/2096

Výzkumný záměr: CEZ:AV0Z70250504

Klíčová slova: emotional intelligence as ability \* emotional intelligence as a trait \* coping

Kód oboru RIV: AN - Psychologie

 Výsledek v RIV

0350709 - PSU-E 2011 RIV GB eng M

**Hiles, D. R. - Čermák, Ivo<sup>G</sup> - Chrz, Vladimír**

Exploring human narrative intelligence with Narrative Oriented Inquiry.

*Narrative, Memory and Ordinary Lives*. Huddersfield : University of Huddersfield Press, 2010

- (Robinson, D.; Fisher, P.; Yeadon-Lee, T.; Robinson, S.; Woodcock, P.) S. 107-121. ISBN 978-1-86218-090-1

Grant: GA ČR GA406/09/2089

Výzkumný záměr: CEZ:AV0Z70250504

Klíčová slova: narrative intelligence, \* narrative analysis \* identity positioning

Kód oboru RIV: AN - Psychologie

 Výsledek v RIV

0351094 - PSU-E 2011 RIV US eng M

**Polišenská, Veronika<sup>G</sup>**

Interviewing offenders in a penitentiary environment and the use of mental maps during interviews.

*Offenders on Offending Learning About Crime From Criminals*. Cullompton, Devon : Willan Publishing, 2010 - (Bernasco, W.) S. 273-289. ISBN 9781843927778

Výzkumný záměr: CEZ:AV0Z70250504

Klíčová slova: offenders \* offender-based research \* methodology

Kód oboru RIV: AN - Psychologie

 Výsledek v RIV

0352174 - PSU-E 2011 RIV SK cze M

**Šimeček, Michal<sup>G</sup> - Šikl, Radovan**

Jak a proč vznikají zrakové klamy.

[The science of visual illusions.]

*Umelá inteligencia a kognitívna veda II*. Bratislava : STU, 2010 - (Kvasnička, V.; Pospíchal, J.; Návrat, P.; Lacko, P.; Trebatický, P.) S. 467-522. ISBN 978-80-227-3284-0

Grant: GA ČR GA406/09/2003

Výzkumný záměr: CEZ:AV0Z70250504

Klíčová slova: visual illusions \* ambiguity of retinal image \* perceptual constancy

Kód oboru RIV: AN - Psychologie

 Výsledek v RIV

0350589 - PSU-E 2011 RIV US eng M

**Marková, Gabriela<sup>G</sup> - Stieben, J. - Legerstee, M.**

Neural structures of jealousy: Infant's experience of social exclusion with caregivers and peers.

- *Handbook of jealousy: Theories, principles and multidisciplinary approaches*. Malden : Wiley-Blackwell, 2010 - (Hart, S.; Legerstee, M.) S. 83-100. ISBN 978-1-4051-8579-0

Výzkumný záměr: CEZ:AV0Z70250504

Klíčová slova: jealousy \* peers \* neural structures

Kód oboru RIV: AN - Psychologie

 [Výsledek v RIV](#)

0357144 - PSU-E 2011 RIV CZ cze M

**Chrz, Vladimír<sup>G</sup>**

Pojem autorství v kontextu výzkumu dialogického jednání.

[Concept of authorship in the context of investigations of dialogical acting.]

*Autor - Autorství*. Praha : Akademie múzických umění v Praze, 2010. S. 13-21. ISBN 978-80-7331-187-2

Grant: GA AV ČR(CZ) IAA701840901

Výzkumný záměr: CEZ:AV0Z70250504

Klíčová slova: authorship \* dialogical acting \* responsibility \* participation

Kód oboru RIV: AN - Psychologie

 [Výsledek v RIV](#)

## Článek v impaktovaném periodiku

0349768 - PSU-E 2011 RIV US eng J

**Allik, J. - Realo, A. - Mottus, R. - Borkenau, P. - Kuppens, P. - Hřebíčková, Martina<sup>G</sup>**

How people see others is different from how people see themselves: A replicable pattern across cultures.

*Journal of Personality and Social Psychology*. Roč. 99, č. 5 (2010), s. 870-882. ISSN 0022-3514

Grant: GA ČR GAP407/10/2394


Výzkumný záměr: CEZ:AV0Z70250504

Klíčová slova: personality ratings \* internal and external perspective \* cross-cultural comparison \* self-enhancement \* the actor– observer hypothesis

Kód oboru RIV: AN - Psychologie

Impakt faktor: 4.732, rok: 2009

 Výsledek v RIV

 DOI: 10.1037/a0020963

0350395 - PSU-E 2011 RIV CZ cze J

**Blatný, Marek<sup>G</sup> - Millová, Katarína - Jelínek, Martin - Osecká, Terezie**

Životní smysluplnost: osobnostní souvislosti a antecedenty.

[Meaningfulness in life: personality correlates and antecedents.]

*Československá psychologie*. Roč. 54, č. 3 (2010), s. 225-234. ISSN 0009-062X

Grant: GA ČR GA406/06/1408

Výzkumný záměr: CEZ:AV0Z70250504

Klíčová slova: lifespan development \* theories \* developmental science

Kód oboru RIV: AN - Psychologie

Impakt faktor: 0.226, rok: 2009

 Výsledek v RIV

0350400 - PSU-E 2011 RIV CZ cze J

**Czekóová, Kristína<sup>G</sup> - Urbánek, Tomáš**

Mezinárodní systém fotografií pro výzkum emocí: jeden ze současných přístupů ke zkoumání emočních stavů.

[International system of photographs for emotions research: One of contemporary approaches to emotional states research.]

*Československá psychologie*. Roč. 54, č. 3 (2010), s. 277-289. ISSN 0009-062X


Grant: GA ČR GA406/09/2089

Výzkumný záměr: CEZ:AV0Z70250504

Klíčová slova: emotion research \* IAPS \* psychosemantics

Kód oboru RIV: AN - Psychologie

Impakt faktor: 0.226, rok: 2009

 Výsledek v RIV

0349172 - PSU-E 2011 RIV US eng J

**De Raad, B. - Barelds, D.P.H. - Levert, E. - Ostendorf, F. - Mlačić, B. - Di Blas, L. - Hřebíčková, Martina<sup>G</sup> - Szirmák, Z. - Szarota, P. - Perugini, M. - Church, A.T. - Katigbak, M. S.**

Only Three Factors of Personality Description Are Fully Replicable Across Languages: A Comparison of 14 Trait Taxonomies.

*Journal of Personality and Social Psychology*. Roč. 98, č. 1 (2010), s. 160-173. ISSN 0022-3514

Grant: GA ČR GA406/07/1561

Výzkumný záměr: CEZ:AV0Z70250504

Klíčová slova: trait taxonomy \* lexical approach to personality \* cross-cultural replicability

Kód oboru RIV: AN - Psychologie

Impakt faktor: 4.732, rok: 2009



Výsledek v RIV

DOI: 10.1037/a0017184

0349770 - PSU-E 2011 RIV US eng J

**De Raad, B. - Barelds, D.P.H. - Mlačić, B. - Church, A.T. - Katigbak, M. S. - Ostendorf, F. - Hřebíčková, Martina<sup>G</sup> - Di Bias, L. - Szirmak, S.**

Only three personality factors are fully replicable across languages: Reply to Ashton and Lee.

*Journal of Research in Personality*. Roč. 44, č. 4 (2010), s. 442-445. ISSN 0092-6566

Grant: GA ČR GAP407/10/2394

Výzkumný záměr: CEZ:AV0Z70250504

Klíčová slova: lexical approach \* factor replicability \* cross-cultural \* three factors

Kód oboru RIV: AN - Psychologie

Impakt faktor: 1.741, rok: 2009



Výsledek v RIV

DOI: 10.1016/j.jrp.2010.05.005

0350602 - PSU-E 2011 RIV CZ cze J

**Fráňová, Lenka<sup>G</sup>**

Školní šikana z pohledu morální kognice: přehled vybraných poznatků.

[School bullying from the viewpoint of moral cognition: Overview of selected findings.]

*Československá psychologie*. Roč. 54, č. 2 (2010), s. 175-185. ISSN 0009-062X

Grant: GA AV ČR IAA700250801

Výzkumný záměr: CEZ:AV0Z70250504

Klíčová slova: bullying \* cognition \* morality

Kód oboru RIV: AN - Psychologie

Impakt faktor: 0.226, rok: 2009



Výsledek v RIV

0345192 - PSU-E 2011 RIV CZ cze J

**Havrdoová, Z. - Šolcová, Iva<sup>G</sup> - Hradcová, D. - Rohanová, E.**

Kultura organizace a syndrom vyhoření.

[Organizational culture and burnout syndrome.]

*Československá psychologie*. Roč. 54, č. 3 (2010), s. 235-248. ISSN 0009-062X

Výzkumný záměr: CEZ:AV0Z70250504

Klíčová slova: organizational culture \* employee satisfaction \* health vs. social services

Kód oboru RIV: AN - Psychologie

Impakt faktor: 0.226, rok: 2009

 Výsledek v RIV

0349303 - PSU-E 2011 RIV US eng J

**Hoskocová, S. - Hoskovec, J. - Piháková, A. - Šebek, M. - Švancara, J. - Vobořil, Dalibor<sup>G</sup>**

Historiography of Czech psychology.

*History of Psychology*. Roč. 13, č. 3 (2010), s. 309-334. ISSN 1093-4510


Výzkumný záměr: CEZ:AV0Z70250504

Klíčová slova: Czech psychologists \* Czechoslovak psychology \* ideologic influences on psychology

Kód oboru RIV: AN - Psychologie

Impakt faktor: 0.615, rok: 2009

 Výsledek v RIV

 DOI: 10.1037/a0020266

0350401 - PSU-E 2011 RIV US eng J

**Hrdlička, M. - Vodička, J. - Havlovičová, M. - Urbánek, Tomáš<sup>G</sup> - Blatný, Marek - Dudová, I.**

Brief report: Significant differences in perceived odor pleasantness found in children with ASD.

*Journal of Autism and Developmental Disorders*. -, - (2010), s. 1-4. ISSN 0162-3257


Výzkumný záměr: CEZ:AV0Z70250504

Klíčová slova: Autism \* Asperger's syndrome \* Sensory abnormalities

Kód oboru RIV: AN - Psychologie

Impakt faktor: 3.063, rok: 2009

 Výsledek v RIV

 DOI: 10.1007/s10803-010-1084-x

0349173 - PSU-E 2011 RIV CZ cze J

**Hřebíčková, Martina<sup>G</sup> - Blatný, Marek - Jelínek, Martin**

Osobnost jako prediktor osobní pohody v dospělosti.

[Personality as a predictor of subjective well-being in adulthood.]

*Československá psychologie*. Roč. 54, č. 1 (2010), s. 32-42. ISSN 0009-062X

Grant: GA AV ČR IAA700250702

Výzkumný záměr: CEZ:AV0Z70250504

Klíčová slova: of subjective well-being \* five-factor model \* gender differences

Kód oboru RIV: AN - Psychologie

Impakt faktor: 0.226, rok: 2009

 Výsledek v RIV

0349769 - PSU-E 2011 RIV SK eng J

**Hřebíčková, Martina<sup>G</sup>**

The Five-Factor Nonverbal Personality Questionnaire in the Czech context.

*Studia Psychologica*. Roč. 52, č. 3 (2010), s. 165-177. ISSN 0039-3320

Výzkumný záměr: CEZ:AV0Z70250504

Klíčová slova: Nonverbal personality measurement \* five-factor model \* The Five-Factor Nonverbal Personality Questionnaire \* FF-NPQ

Kód oboru RIV: AN - Psychologie

Impakt faktor: 0.258, rok: 2008

 Výsledek v RIV

0337596 - PSU-E 2011 RIV CZ cze J

**Kebza, V. - Šolcová, Iva<sup>G</sup>**

Syndrom vyhoření, vybrané psychologické proměnné a rizikové faktory kardiovaskulárních onemocnění.

[Burnout syndrome, selected psychosocial variables and risk factors of cardiovascular diseases.]

*Československá psychologie*. Roč. 54, č. 1 (2010), s. 1-16. ISSN 0009-062X

Grant: GA ČR GA406/06/0747

Výzkumný záměr: CEZ:AV0Z70250504

Klíčová slova: burnout \* cardiovascular disease \* lipid metabolism

Kód oboru RIV: AN - Psychologie

Impakt faktor: 0.226, rok: 2009

 Výsledek v RIV

0343888 - PSU-E 2011 RIV SK eng J

**Lukavský, Jiří<sup>G</sup>**

The effects of cognitive and emotional workload on physiological reactions in Word Association Test in healthy adults.

*Studia Psychologica*. Roč. 52, č. 1 (2010), s. 15-22. ISSN 0039-3320

Výzkumný záměr: CEZ:AV0Z70250504

Klíčová slova: Word Association Test \* electrodermal activity \* pupillary activity

Kód oboru RIV: AN - Psychologie

Impakt faktor: 0.258, rok: 2008

 Výsledek v RIV

0349771 - PSU-E 2011 RIV US eng J

**McCrae, R. - Terracciano, A. - De Fruyt, F. - De Bolle, M. - Gelfand, M.J. - Costa Jr., P.T. - Aguilar-Vafaie, M.E. - Ahn, Ch. - Ahn, H. - Alcalay, L. - Allik, J. - Avdeyeva, T.V. - Blatný, Marek - Bratko, D. - Brunner-Sciarrà, M. - Cain, T.R. - Chittcharat, N. - Crawford, J.T. - De Lima, M.P. - Fehr, R. - Ficková, E. - Gülgöz, S. - Hřebíčková, Martina<sup>G</sup> - Jussim, L. - Klinkosz, W. - Knežević, G. - Leibovich de Figueroa, N. - Löckenhoff, C.E. - Martin, T. A. - Marušić, I. - Mastor, K.A. - Nakazato, K. - Nansubuga, F. - Porrata, J. - Purić, D. - Realo, A. - Reategui, N. - Rolland, J.-P. - Schmidt, V. - Sekowski, A. - Shakespeare-Finch, J. - Shimonaka, Y. - Simonetti, F. - Siuta, J. - Szmigielska, B. - Vanno, V. - Wang, L. - Yik, M.**

The validity and structure of culture-level personality scores: Data from ratings of young adolescents.

*Journal of Personality*. Roč. 78, č. 3 (2010), s. 815-838. ISSN 0022-3506


Grant: GA ČR GAP407/10/2394


Výzkumný záměr: CEZ:AV0Z70250504

Klíčová slova: NEO-PI-3 \* adolescents \* culture-level analysis

Kód oboru RIV: AN - Psychologie

Impakt faktor: 2.892, rok: 2009

 Výsledek v RIV

 DOI: 10.1111/j.1467-6494.2010.00634.x



0350403 - PSU-E 2011 RIV CZ cze J

**Pokorná, Z. - Urbánek, Tomáš<sup>G</sup>**

Přisuzování významu u fobických jedinců.

[Meaning attribution in phobic subjects.]

*Československá psychologie*. Roč. 54, č. 5 (2010), s. 472-485. ISSN 0009-062X

Grant: GA ČR GA406/09/2089

Výzkumný záměr: CEZ:AV0Z70250504

Klíčová slova: anxiety \* phobia \* fear \* meaning theory

Kód oboru RIV: AN - Psychologie

Impakt faktor: 0.226, rok: 2009

 Výsledek v RIV

0350399 - PSU-E 2011 RIV CZ cze J

**Portešová, Š. - Urbánek, Tomáš<sup>G</sup>**

Užití mezinárodní edice Woodcockových-Johnsonových testů kognitivních schopností v české školní psychodiagnostice.

[Woodcock-Johnson tests of cognitive abilities, diagnostics of abilities, giftedness, dyslexia.]

*Československá psychologie*. Roč. 54, č. 2 (2010), s. 186-205. ISSN 0009-062X

Výzkumný záměr: CEZ:AV0Z70250504

Klíčová slova: Woodcock-Johnson tests of cognitive abilities \* giftedness \* dyslexia

Kód oboru RIV: AN - Psychologie

Impakt faktor: 0.226, rok: 2009

 Výsledek v RIV

0350603 - PSU-E 2011 RIV US eng J

**Preiss, M. - Lukavský, Jiří<sup>G</sup> - Steinová, D.**

Decreased self-reported cognitive failures after memory training.

*Educational Gerontology*. Roč. 36, č. 9 (2010), s. 798-808. ISSN 0360-1277


Výzkumný záměr: CEZ:AV0Z70250504

Klíčová slova: questionnaire \* older \* performance

Kód oboru RIV: AN - Psychologie

Impakt faktor: 0.545, rok: 2009

 Výsledek v RIV

 DOI: 10.1080/03601270903534655

0350590 - PSU-E 2011 RIV US eng J

**Rice, M.L. - Smolík, Filip<sup>G</sup> - Perpich, D. - Thompson, T. - Rytting, N. - Blossom, M.**

Mean length of utterance levels in 6-month intervals for children 3 to 9 years with and without language impairments.

*Journal of Speech Language and Hearing Research*. Roč. 53, č. 2 (2010), s. 333-349. ISSN 1092-4388


Výzkumný záměr: CEZ:AV0Z70250504

Klíčová slova: preschool-children \* speech \* disorders

Kód oboru RIV: AN - Psychologie

Impakt faktor: 2.347, rok: 2009

 Výsledek v RIV

 DOI: 10.1044/1092-4388(2009/08-0183)

0349381 - PSU-E 2011 RIV SK eng J

**Říčan, Pavel<sup>G</sup> - Lukavský, Jiří - Janošová, Pavlína - Štochl, J.**

Spirituality of American and Czech students – a cross-cultural comparison.

*Studia Psychologica*. Roč. 52, č. 3 (2010), s. 243-251. ISSN 0039-3320

Grant: GA AV ČR IAA700250801

Výzkumný záměr: CEZ:AV0Z70250504

Klíčová slova: spirituality \* measurement \* factor analysis \* cross-cultural differences

Kód oboru RIV: AN - Psychologie

Impakt faktor: 0.258, rok: 2008

 Výsledek v RIV

0350592 - PSU-E 2011 RIV SK eng J

**Smolík, Filip<sup>G</sup>**

Using multilevel modeling in the analysis of experimental data: cumulative effects of structural priming in children.

*Studia Psychologica*. Roč. 52, č. 3 (2010), s. 229-242. ISSN 0039-3320

Výzkumný záměr: CEZ:AV0Z70250504

Klíčová slova: sentence production \* syntactic persistence \* language production

Kód oboru RIV: AN - Psychologie

Impakt faktor: 0.258, rok: 2008

 Výsledek v RIV

0350402 - PSU-E 2011 RIV CH eng J

**Smržová, J. - Urbánek, Tomáš<sup>G</sup>**

Cinacalcet – Clinical and Laboratory Effectiveness, Concomitant Treatment Patterns and Treatment Cost: Could We Do Better and How?.

*Kidney & Blood Pressure Research*. Roč. 33, č. 5 (2010), s. 333-342. ISSN 1420-4096

Výzkumný záměr: CEZ:AV0Z70250504


Klíčová slova: Cinacalcet \* Itching \* Phosphate binders

Kód oboru RIV: FE - Ostatní obory vnitřního lékařství

Impakt faktor: 1.714, rok: 2009

<http://content.karger.com/ProdukteDB/produkte.asp?Aktion=ShowAbstract&ArtikelNr=317935&Ausgabe=254503&ProduktNr=224258>

 Výsledek v RIV

 DOI: 10.1159/000317935

0349225 - PSU-E 2011 RIV CZ cze J

**Šolcová, Iva<sup>G</sup>**

Výzkum, ve kterém nic nevyšlo?.

[A study with no results?.]

*Československá psychologie*. Roč. 54, č. 4 (2010), s. 420-426. ISSN 0009-062X

Grant: GA ČR GAP407/10/2410

Výzkumný záměr: CEZ:AV0Z70250504

Klíčová slova: salivary cortisol \* situational dependency \* subject's control

Kód oboru RIV: AN - Psychologie

Impakt faktor: 0.226, rok: 2009

 Výsledek v RIV

0350591 - PSU-E 2011 RIV CZ cze J

**Votavová, K. - Smolík, Filip<sup>G</sup>**

Diagnostika rané slovní zásoby rodičovskými dotazníky: přehled a pilotní studie.

[Assessing early children's vocabulary with parent-report inventories: a review and a pilot study.]

*Československá psychologie*. Roč. 54, č. 3 (2010), s. 301-313. ISSN 0009-062X

Grant: GA AV ČR KJB700250801

Výzkumný záměr: CEZ:AV0Z70250504

Klíčová slova: language acquisition \* lexical development \* parent report

Kód oboru RIV: AN - Psychologie

Impakt faktor: 0.226, rok: 2009

 Výsledek v RIV

0345161 - PSU-E 2011 RIV CZ cze J

**Zábrodská, Kateřina<sup>G</sup>**

Diskurzivní analýza v soudobé sociální psychologii: teorie, koncepty a aplikace.

[Discourse analysis in contemporary social psychology: Theories, concepts, and applications.]

*Československá psychologie*. Roč. 54, č. 3 (2010), s. 249-262. ISSN 0009-062X


Grant: GA ČR GPP407/10/P146

Výzkumný záměr: CEZ:AV0Z70250504

Klíčová slova: discourse analysis \* conversation analysis \* critical discursive psychology

Kód oboru RIV: AN - Psychologie

Impakt faktor: 0.226, rok: 2009

 Výsledek v RIV

### Článek v odborném periodiku

0350605 - PSU-E 2011 SG eng J

**Brom, C. - Lukavský, Jiří<sup>G</sup> - Kadlec, R.**

Episodic memory for human-like agents and human-like agents for episodic memory.

*International Journal of Machine Consciousness*. Roč. 2, č. 2 (2010), s. 227-244. ISSN 1793-8473

Výzkumný záměr: CEZ:AV0Z70250504

Klíčová slova: episodic memory \* virtual agent \* modelling

Kód oboru RIV: AN - Psychologie

<http://www.worldscinet.com/ijmc/02/0202/S1793843010000461.html>

 DOI: 10.1142/S1793843010000461

0351115 - PSU-E 2011 CZ cze J

**Klicperová-Baker, Martina<sup>G</sup>**

Obézní Amerika: pohledem české psycholožky žijící v USA.

*Psychologie dnes*. Roč. 16, č. 4 (2010), s. 24-25. ISSN 1212-9607

Výzkumný záměr: CEZ:AV0Z70250504

Klíčová slova: obesity \* overweight children \* life style

Kód oboru RIV: AN - Psychologie

0350609 - PSU-E 2011 CZ cze J

**Slezáčková, Alena<sup>G</sup>**

21. století přináší pozitivní psychologii.

*Psychologie dnes*. Roč. 6, č. 6 (2010), s. 32-33. ISSN 1212-9607

Výzkumný záměr: CEZ:AV0Z70250504

Klíčová slova: positive psychology \* quality of life \* happiness

Kód oboru RIV: AN - Psychologie

0350594 - PSU-E 2011 CZ cze J

**Smolík, Filip<sup>G</sup>**

Jsou jazykové znalosti vrozené?.

[Is language knowledge innate?.]

*Vesmír*. Roč. 89, č. 5 (2010), s. 324-325. ISSN 1214-4029

Výzkumný záměr: CEZ:AV0Z7025918

Klíčová slova: sentence production \* syntactic persistence \* language production

Kód oboru RIV: AN - Psychologie

0350596 - PSU-E 2011 CZ cze J

**Šlerka, J. - Smolík, Filip<sup>G</sup>**

Automatická měřítka čitelnosti pro česky psané texty.

[Readability Formulas for Czech Written Texts.]

*Studie z aplikované lingvistiky*. Roč. 1, č. 1 (2010), s. 33-44. ISSN 1804-3240

Grant: GA AV ČR KJB700250801

Výzkumný záměr: CEZ:AV0Z70250504

Klíčová slova: readability \* Flesch-Kincaid Grade Level \* syntactic complexity

Kód oboru RIV: AN - Psychologie

## **Software**

0338133 - PSU-E 2010 RIV CZ cze L4

**Lukavský, Jiří<sup>G</sup> - Filip, Miroslav - Urbánek, Tomáš**

BARBORKA – software pro Revidovaný Test Sémantického Výběru.

[BARBORKA – A software for the Revised Semantic Selection Test.]

2010

Grant: GA ČR GP406/09/P604

Výzkumný záměr: CEZ:AV0Z70250504

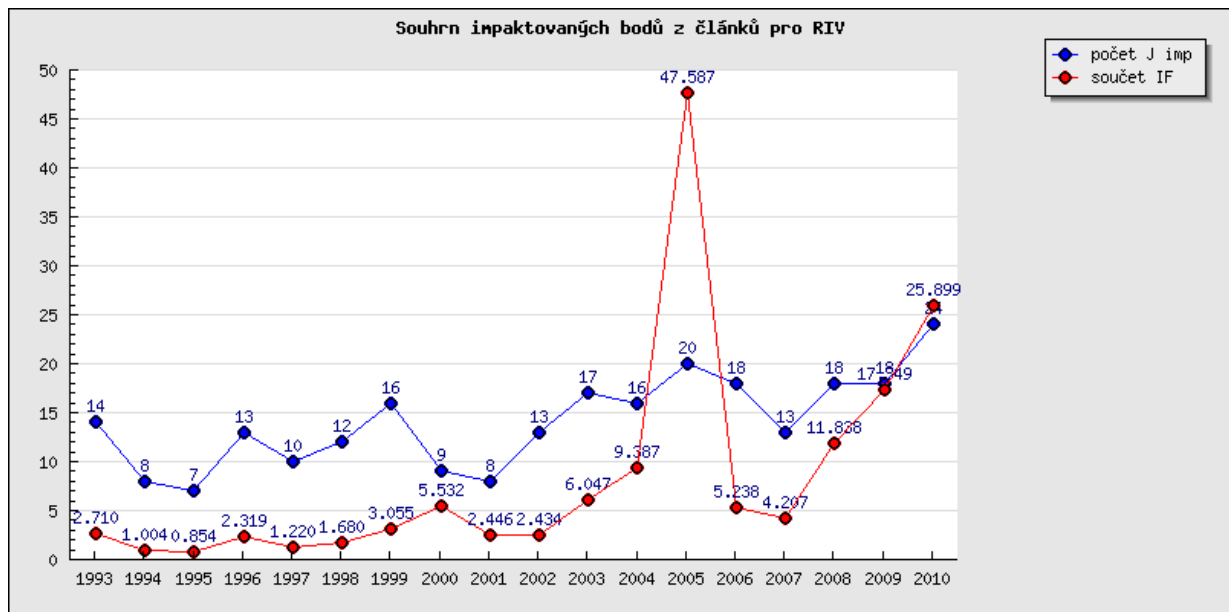
Klíčová slova: Revised Semantic Selection Test \* personal construct psychology \* computerized tests

Kód oboru RIV: AN - Psychologie

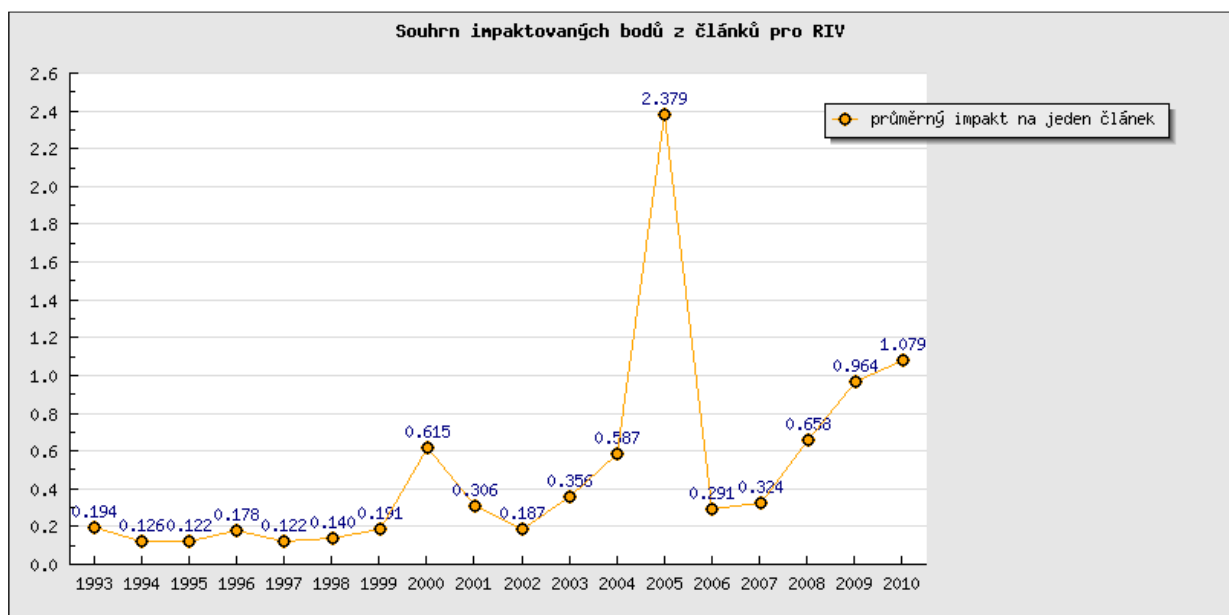
 Výsledek v RIV

## Analýza publikační činnosti PSÚ AV ČR, v.v.i v letech 1993-2010

Graf 1. Souhrn impaktovaných bodů z článků pro RIV – počet impaktových publikací a součet impakt faktorů



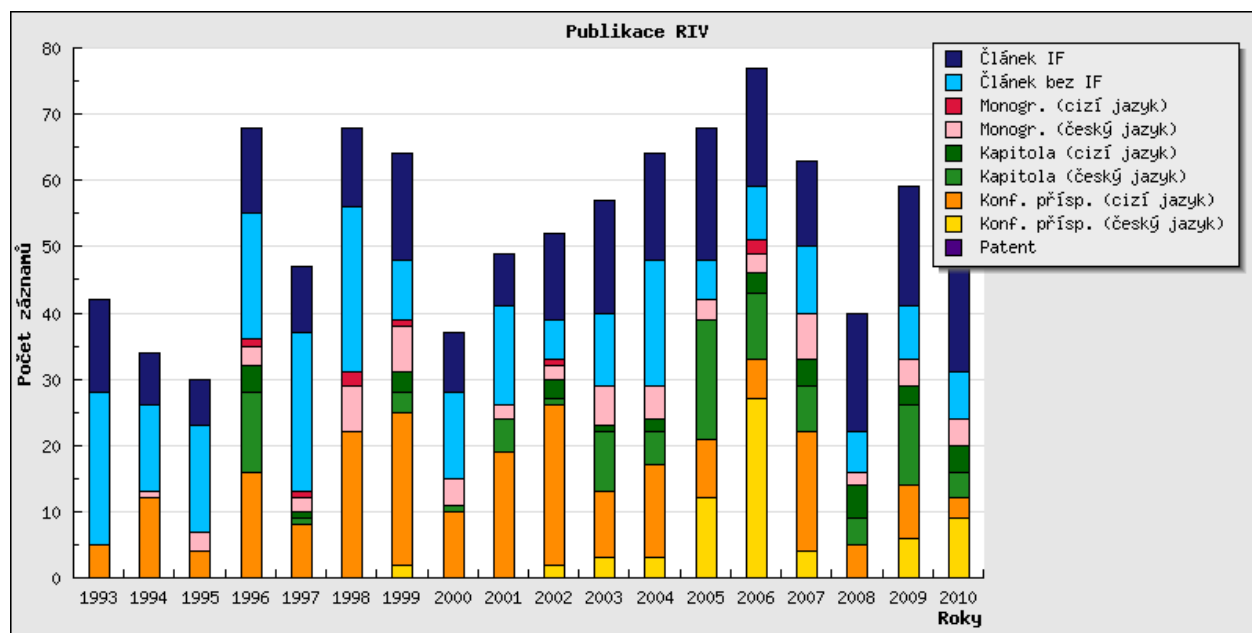
Graf 1. Souhrn impaktovaných bodů z článků pro RIV – průměrný impakt



Poznámka ke Grafům 1 a 2.

V roce 2005 publikovala Dr. Martina Hřebíčková jako spoluautorka stať v časopise Science.

Graf 3. Struktura publikací dle databáze RIV – absolutní hodnoty.



Graf 4. Struktura publikací dle databáze RIV – relativní četnosti.

