

Kdo chce, může spolupracovat

Psychologická akademická základna v Brně se v posledních několika letech rozrůstá. Díky vzniku Fakulty sociálních studií na Masarykově univerzitě se k ní v roce 1998 připojila i další katedra psychologie.

Nový model studia psychologie, v němž po obecnějším tříletém bakalářském studiu následuje magisterské studium, se mezi budoucími vyučujícími katedry psychologie objevil na půdě Psychologického ústavu FF MU několik let před samotným vznikem katedry. Připadal jim do budoucnosti dostatečně užitečný a perspektivní. Vedle tradičního pojetí pětiletého jednooborového studia psychologie, které probíhá v současnosti na filosofických fakultách v Praze, Brně a Olomouci, tak vznikl i přes určitý odpor některých psychologů poněkud odlišný model. Vychází z celkové koncepce fakulty sociálních studií, jejíž podstatou je stupňovité univerzitní vzdělání – po obecnějším tříletém dvouoborovém bakalářském studiu následuje jednooborové magisterské studium. Kdo chce získat základní vědeckou kvalifikaci v oboru, pokračuje v doktorském studijním programu.

Tři studijní programy

Výuka na katedře psychologie je rozdělena do tří studijních programů podle tří různých vzdělávacích cílů. Prvním z nich je tříleté dvouoborové bakalářské studium

určené budoucím pracovníkům pomáhajících profesí, kteří se budou během své práce dostávat do častého osobního kontaktu s druhými lidmi a jimž mohou psychologické znalosti usnadnit komunikaci a pomoci zvýšit efektivitu práce. Studenti si mohou ke studiu psychologie vybrat jako druhý obor sociologii, sociální politiku a sociální práci, politologii nebo masmediální studia a žurnalistiku. „Bakalářským stupněm studia nezískávají jeho absolventi kvalifikaci pro výkon profese odborného psychologa, nabízíme jim však ucelené vzdělání v psychologii,“ říká Petr Macek, jeden z učitelů katedry.

Studenti proto absolvují kromě povinných předmětů také výběrové předměty, které si mohou vybrat z široké nabídky, od problematiky práce s drogově závislými přes psychologii soužití v manželství a rodině až po psychologii v politice nebo v architektuře. V praxi se uplatní především tam, kde mohou psychologické poznatky a dovednosti skloubit s poznatky z druhého oboru – jako pracovníci v nejrůznějších oblastech sociální pomoci a péče, v oblasti personální práce, v masmédiích a v žurnalistické profesi, ale také jako

Studenti se výzkumů účastní především při sběru dat v kvantitativních i kvalitativních projektech, účastní se individuálního vyšetřování dětí v rámci longitudinálního výzkumu a v neposlední řadě pracují přímo v terénu s drogově závislými, s klienty po výkonu trestu nebo s postiženými dětmi.

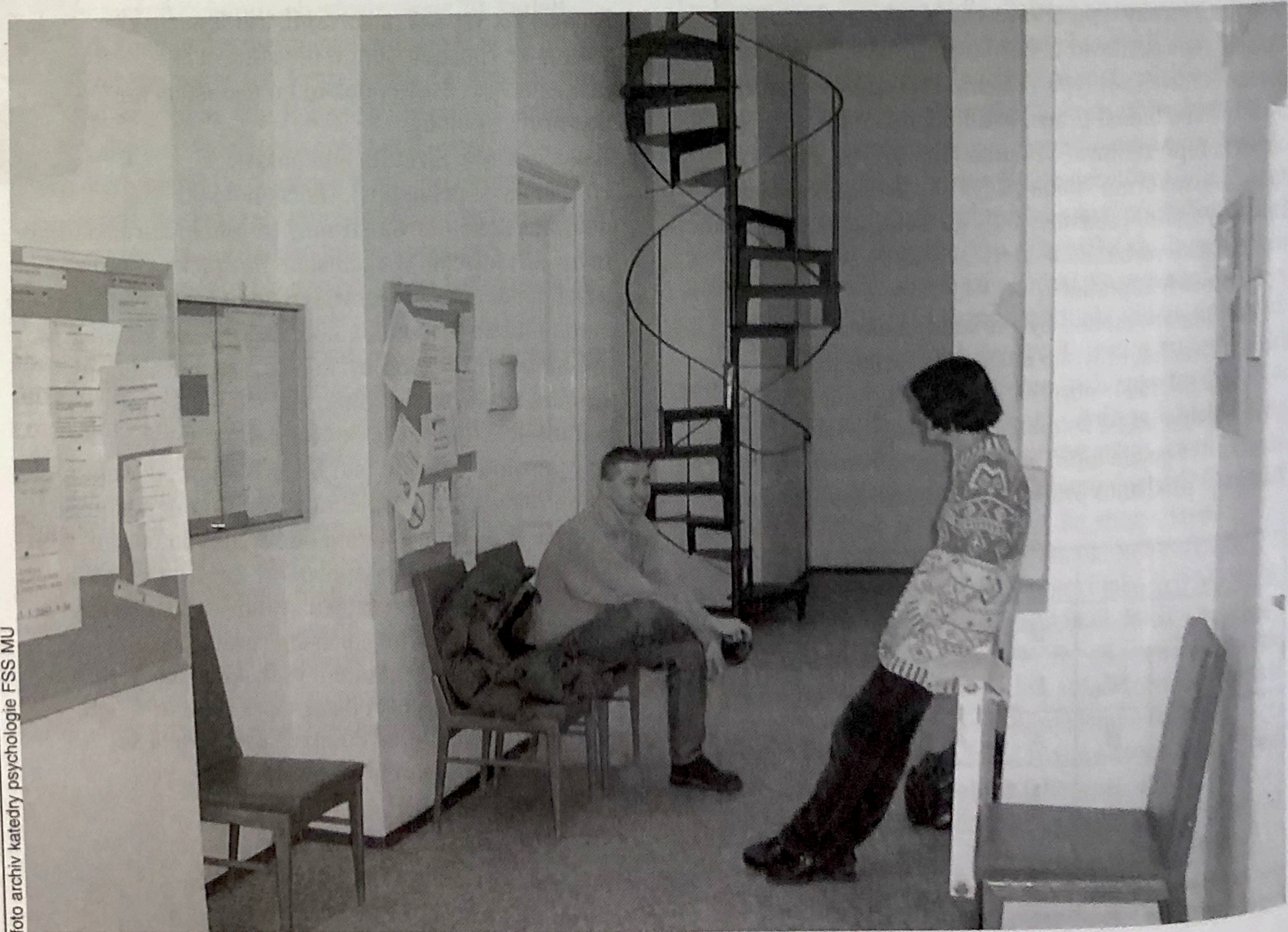


foto archiv katedry psychologie FSS MU

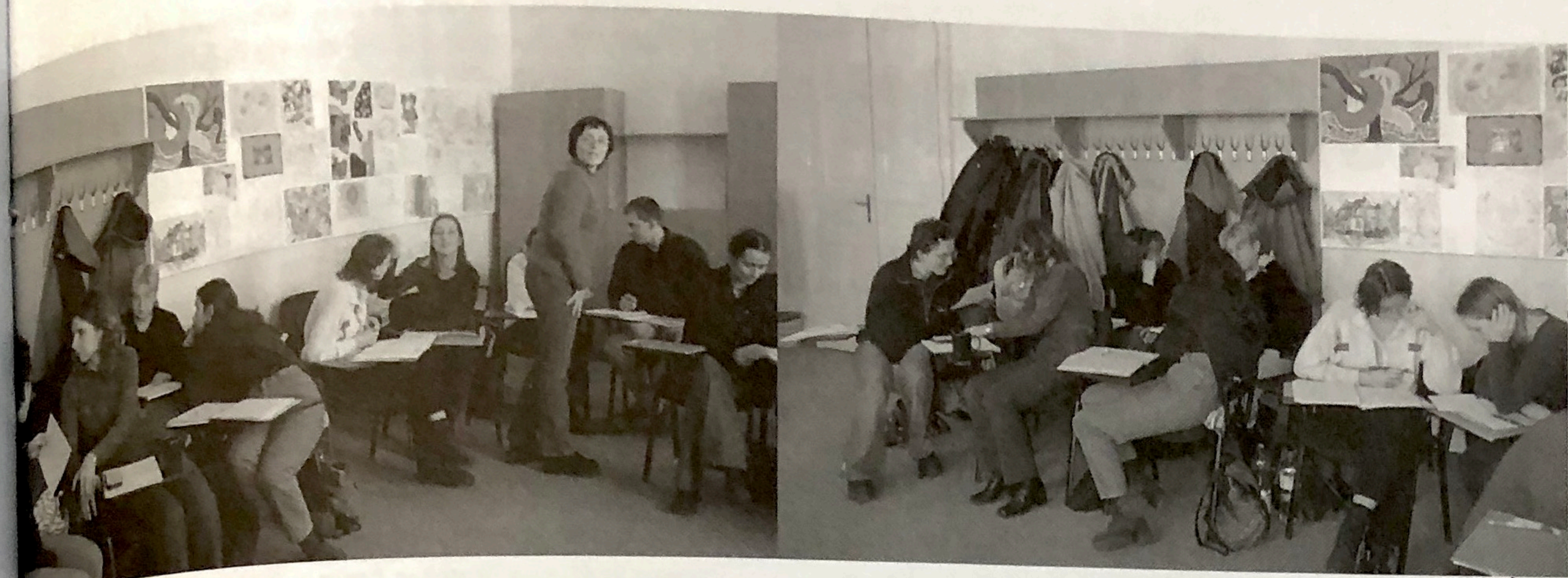


foto archiv katedry psychologie FSS MU

tiskoví mluvčí, vyjednavači nebo pracovníci v oblasti marketingu a reklamy.

Pro další typ studijního programu – jednooborové magisterské studium psychologie – se rozhodují ti studenti, kteří chtějí dosáhnout základní kvalifikační předpoklad pro výkon profese psychologa. Uchazeči, kteří procházejí novým přijímacím řízením, jsou především úspěšní studenti předchozího bakalářského studia psychologie, přijati však mohou být i studenti, kteří studovali psychologii v bakalářském stupni na jiných fakultách v Česku či v zahraničí. První posluchači do navazujícího magisterského studia psychologie byli přijati v tomto akademickém roce a letos katedra přijímá další.

Toto navazující magisterské studium psychologie je rozvrženo do čtyř až pěti semestrů, systém kreditů však studentům umožňuje délku a strukturu studia upravit podle individuálních potřeb. Magisterský studijní program se více podobá tradičnímu modelu výuky psychologie. Kromě klinických disciplín a základní aplikované psychologie si mohou studenti opět volit programy, které jim umožní profilovat se určitým konkrétním směrem ať už v oblasti psychologické praxe, či spíše v teoretické psychologii.

Vzhledem k celkovému zaměření fakulty se studenti orientují zejména na oblast aplikované a sociální psychologie, na poradenskou psychologii, psychologii organizace a řízení a na psychologii v oblasti rodinné problematiky. Kontakt s praktickou psychologií jim pomáhají udržovat tradiční oborové praxe v poradenské psychologii, klinické psychologii a v psychologii organizace a řízení.

Třetím a posledním typem studijního programu je postgraduální doktorské studium. Posluchači programu studují na fakultě sociálních studií již od jejího vzniku a zaměřují se jednak na oblast sociální psychologie, obecné psychologie a psychologie organizace a řízení, ale také na oblast studia rodových rozdílů – gender psychology – či na oblast psychodiagnostiky.

Výzkumná a vzdělávací základna

Přestože katedra dává přirozeně důraz na vzdělávací a výukovou činnost, nezůstává pouze u ní. Úzce je propojena s některými dalšími pracovišti, jako je Centrum výzkumu utváření osobnosti v sociálních a etnických kontextech, což je další samostatné pracoviště fakulty. V tomto centru a díky spolupráci s dalšími pracovišti jsou studenti zapojeni do několika výzkumů, na nichž se katedra podílí. „V rámci projektu centra probíhají dva longitudinální výzkumy – takzvaný LONG 1, což je původně lékařský, nyní již i psychologický mezinárodní výzkum

dnes desetiletých dětí,“ říká Petr Macek. „Díky tomuto projektu máme k dispozici databázi více než osmi set dětí, které prošly individuálním psychologickým vyšetřením. Druhý výzkum – LONG 2 – se týká adolescentů. V současnosti probíhá již třetím rokem a účastní se ho více než sedm set respondentů dvou věkových kohort.“ Další projekty probíhají v rámci fakultních výzkumných záměrů.

Studenti se výzkumů účastní především při sběru dat v kvantitativních i kvalitativních projektech, zpracovávají a hodnotí výsledky v seminárních, bakalářských a doktorských pracích, účastní se individuálního vyšetřování dětí v rámci longitudinálního výzkumu. V neposlední řadě pracují přímo v terénu s drogově závislými, s klienty po výkonu trestu nebo s postiženými dětmi. Získání profesionální zkušenosti tohoto typu jim umožňuje právě dvouoborová struktura bakalářského studia, což platí zejména pro kombinaci psychologie – sociální politika a sociální práce. Další studenti se podílejí formou komunikačního výcviku nebo kooperativní výchovy na ověřování metodik práce s klientem.

Spolupráce katedry s ostatními pracovišti probíhá jednak na rovině vzdělávací, jednak na rovině výzkumné. Kromě psychologických pracovišť v Brně k nim patří i katedra psychologie FF UP v Olomouci a Psychologický ústav FF UK v Praze. Několik mezinárodních výzkumných projektů spojuje katedru v Brně i s univerzitami a vědeckými pracovišti v jiných evropských zemích i v zámoří.

Existence několika brněnských psychologických kateder a ústavů podle Petra Macka nezhoršuje vzájemnou spolupráci a nevede k přílišnému tříštění sil. „Na fakultu sociálních studií i na filosofickou fakultu se na studium psychologie vždy hlásí obrovský počet studentů,“ říká. „To, že se v Brně studuje psychologie na dvou fakultách a kromě toho zde fungují dva psychologické ústavy, naopak umožnilo celkově uspokojit daleko větší počet zájemců, než tomu bylo dříve. Tyto univerzitní instituce vytvářejí společně s Psychologickým ústavem Akademie věd v Brně velmi slušnou psychologickou akademickou základnu.“

Zdá se, že spolupráce v brněnské akademické obci není špatná, jako vše má ovšem i své rezervy. „Lidé ze všech těchto institucí dokážou spolupracovat,“ říká Petr Macek, „někteří víc, někteří méně, asi podobně, jako kdyby všichni pracovali na jednom pracovišti. Některé programy probíhají společně pro studenty psychologie na filosofické fakultě i na fakultě sociálních studií, asi by jich mohlo být i více. Kdo ale chce, ten může spolupracovat. Je samozřejmě jasné, že vždycky to může být ještě lepší,“ uzavírá.

Jakub Hučín

V praxi se absolventi bakalářského studia uplatní především tam, kde mohou psychologické poznatky a dovednosti skloubit s poznatky z druhého oboru – jako pracovníci v nejrůznějších oblastech sociální pomoci a péče, v oblasti personální práce, v masmédiích a v žurnalistické profesi, ale také jako tiskoví mluvčí, vyjednavači nebo pracovníci v oblasti marketingu a reklamy.

Kontakt:

Katedra psychologie
FSS MU
Gorkého 7
602 00 Brno
<http://www.fss.muni.cz/struktura/katedry/psych/>