



Psychologický ústav AV ČR, v.v.i.

**Výroční zpráva o činnosti a hospodaření za rok
2009**

Dozorčí radou pracoviště projednána dne: 14.6.2010
Radou pracoviště schválena dne: 21.6.2010

V Brně dne 4.6.2010

Zpracovali:

Prof. PhDr. Marek Blatný, CSc., PhDr. Martina Hřebíčková, Dr. DSc., Doc. PhDr. Tomáš Urbánek, Ph.D., Mgr. Radovan Šikl, Ph.D, PhDr. Iva Šolcová, Ph.D., Doc. PhDr. František Baugartner, CSc., Ivona Kubíková, Dis.

Vydal:

Psychologický ústav AV ČR, v.v.i.

Veveří 97, 602 00 Brno

IČ:68081740

Tel.: 532290270

E-mail: info@psu.cas.cz

www: <http://www.psu.cas.cz>

I. Informace o složení orgánů veřejné výzkumné instituce a o jejich činnosti či o jejich změnách

a) Výchozí složení orgánů pracoviště

Ředitel pracoviště: **Prof. PhDr. Marek Blatný, CSc.**

Jmenován s účinností od : **1. 6. 2007**

Rada pracoviště zvolena dne 5. 1. 2007 ve složení:

Předseda: PhDr. Iva Šolcová, Ph.D. - Psychologický ústav AV ČR, v.v.i.

Místopředseda: Prof. PhDr. Stanislav Štech, CSc. - Pedagogická fakulta UK

Členové:

Prof. PhDr. Marek Blatný, CSc. - Psychologický ústav AV ČR, v.v.i.

Prof. PhDr. Ivo Čermák, CSc. - Psychologický ústav AV ČR, v.v.i.

PhDr. Vladimír Chrz, Ph.D. - Psychologický ústav AV ČR, v.v.i.

Doc. PhDr. Alena Plháčková, CSc. - Filozofická fakulta UP, Olomouc

Doc. PeadDr. Iva Stuchlíková, CSc. - Pedagogická fakulta JU, České Budějovice

Doc. PhDr. Tomáš Urbánek, Ph.D. - Psychologický ústav AV ČR, v.v.i.

Tajemník: Ivona Kubíková, DiS. - Psychologický ústav AV ČR, v.v.i.

Dozorčí rada jmenována dne 1.5.2007 ve složení:

Předseda: Doc. PhDr. Radomír Vlček, CSc. - člen Vědecké rady AV ČR, člen Akademického sněmu AV ČR, vedoucí brněnské pobočky Historického ústavu AV ČR, v.v.i.

Místopředseda: PhDr. Oliva Řehulková - Psychologický ústav AV ČR, v.v.i.

Členové:

Doc. PhDr. Tomáš Kubíček, Ph.D. - Ústav pro českou literaturu AV ČR, v.v.i.

Prof. PhDr. Jiří Mareš, CSc. - přednosta Ústavu soc. lékařství, LF HK

Prof. PhDr. Ladislav Rabušic, CSc. - děkan Fakulty sociálních studií MU

Tajemník: Ivona Kubíková, DiS. - Psychologický ústav AV ČR, v.v.i.

b) Změny ve složení orgánů:

Dne 25. 4. 2007 proběhla dovolba člena Rady PSÚ – tajným hlasováním byl zvolen Mgr. Radovan Šikl, Ph.D. z Psychologického ústavu AV ČR, v.v.i.

c) Stručná historie Psychologického ústavu AV ČR

Psychologický ústav bývalé Československé akademie věd v Praze s pobočkou v Brně byl založen 1. 4. 1967. Vznikl ze dvou pracovišť: 1. Ze společného oddělení Psychologického ústavu Univerzity Karlovy a Pedagogického ústavu Jana Ámose Komenského ČSAV se zaměřením na obecnou a sociální psychologii, které bylo založeno již v roce 1957 z iniciativy profesora PhDr. Jana Doležala a profesora PhDr. Otokara Chlupa jako první krok k budoucímu samostatnému psychologickému pracovišti v ČSAV. 2. Z oddělení pedagogické a vývojové psychologie Pedagogického ústavu Jana Ámose Komenského ČSAV. Tato dvě pracoviště se stala základem oddělení sociální psychologie a oddělení psychologie učení a vývoje samostatného ústavu. Nově bylo konstituováno oddělení psychologie osobnosti. prvním ředitelem Psychologického ústavu ČSAV se stal profesor PhDr. et RNDr. Vladimír Tardy, který vedl i oddělení psychologie osobnosti.

Z brněnské pobočky ústavu se k 1. 1. 1970 stala Psychologická laboratoř ČSAV. Jejím ředitelem se stal profesor PhDr. Vilém Chmelař. Tyto dvě instituce odborně spolupracovaly, ale byly nezávislé. Psychologický ústav ČSAV uspořádal během sedmdesátých a osmdesátých let několik mezinárodních konferencí na široce pojaté téma psychologie učení. Poslední z těchto konferencí, tentokrát s důrazem na psychický vývoj, se konala v Praze v roce 1991.

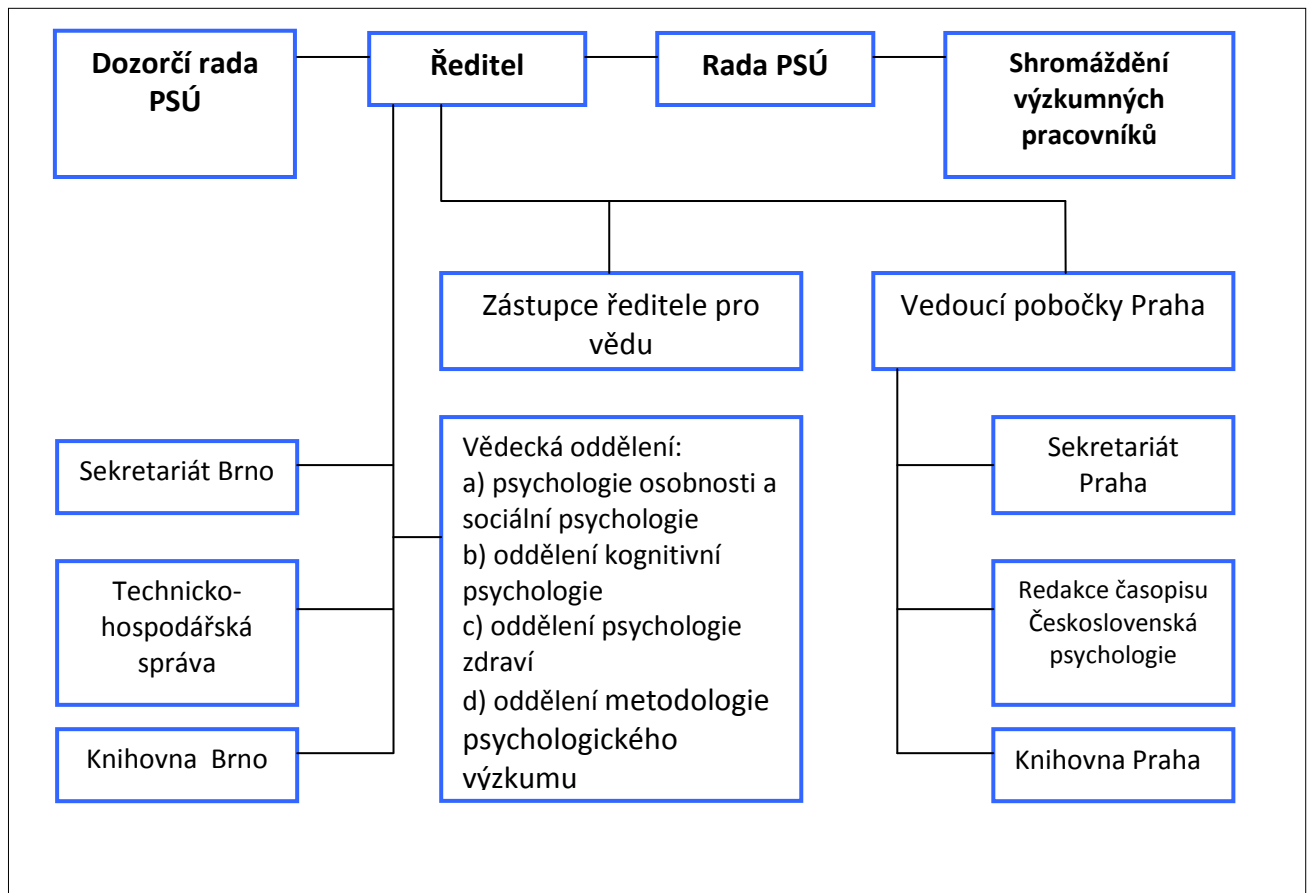
Psychologický ústav se od svého založení stal také vydavatelem časopisu Československá psychologie s podtitulem časopis pro psychologickou teorii a praxi. Časopis vycházel sice již od roku 1957, ale od založení ústavu je s ním těsně spjat.

V roce 1983 byla Psychologická laboratoř ČSAV v Brně spolu s dalšími společensko-vědními pracovišti včleněna do Ústavu pro výzkum společenského vědomí jako psychologické oddělení. To bylo připojeno na vlastní žádost k Psychologickému ústavu ČSAV v Praze na jaře roku 1990.

Společenské změny po listopadu 1989 znamenaly na jedné straně zřízení vědecké rady jako výrazného demokratického prvku v organizaci vědecké práce, otevření pracoviště světu, mezinárodní spolupráci, svobodnou volbu témat bádání a otevřenou vědeckou diskusi, na druhé straně výraznou redukci počtu pracovníků a zrušení některých oddělení v průběhu několika fází transformačního procesu, kterým nejprve ČSAV a poté AV ČR prošla.

Na přelomu let 1992 a 1993 byla v návaznosti na dělení federálního státu a vznik samostatné České republiky Československá akademie věd transformována do AV ČR. V roce 1993 bylo v souvislosti se změnou ve vedení Psychologického ústavu AV ČR přeneseno ředitelství ústavu z Prahy do Brna. Od té doby pracovaly v Praze dvě pobočky ústavu, z nichž jedna (zabývající se především výzkumem stresu) byla později zrušena a její pracovníci přešli do resortu ministerstva obrany. Od roku 2003 pracují v ústavu čtyři oddělení, jejichž členy jsou jak brněnští, tak pražští pracovníci: oddělení sociální psychologie a psychologie osobnosti, oddělení kognitivní psychologie, oddělení psychologie zdraví a oddělení psychologické metodologie. Tato oddělení vymezují a charakterizují i hlavní oblasti výzkumu, realizovaného v Psychologickém ústavu AV ČR.

d) organizační schéma pracoviště



e) Informace o činnosti orgánů pracoviště

- **Ředitel - hlavní aktivity provedené v řízení pracoviště**

Hlavní aktivity ředitele provedené v řízení pracoviště v r. 2009 stejně jako v předchozím roce směřovaly zejména k zvýšení produkce pracovníků PSÚ a její kvality a k posílení mezinárodní a meziústavní spolupráce PSÚ.

I. Zvýšení produkce PSÚ a její uplatnění v mezinárodním kontextu.

Smyslem všech přijatých opatření od r. 2007 bylo vytvoření motivačního systému, který na jedné straně vymezuje základní pracovní povinnosti pracovníků PSÚ (minimální vědecký výkon) a na druhé straně poskytuje kariérní a finanční pobídky (konkretizace podmínek pro uzavírání smluv na dobu neurčitou, finanční bonus za zahraniční publikace). V roce 2007 ředitel navázal spolupráci s firmou Business Language Centre, s.r.o., která pracovníkům poskytuje jazykové korektury a překlady odborných textů do angličtiny, v roce 2008 navrhl přijmout pro hodnocení vědeckých výsledků Metodiku hodnocení výsledků výzkumu a vývoje RVV doplněnou o specifická kritéria dlouhodobě používaná v PSÚ (projednáno Radou PSÚ 4.6.2008) a navrhl kritéria minimálního (očekávaného) výkonu odborných a vědeckých pracovníků (projednáno Radou PSÚ 13.11.2008).

Hlavní aktivity v r. 2009:

1) Finanční bonus za zahraniční publikace Roční odměny se v ústavu dlouhodobě odvozují od vědeckého výkonu pracovníků v daném roce, systém odměňování je od r. 2009 doplněn o finanční bonifikaci publikací v mezinárodních časopisech. Pro rok 2009 šlo o částku 20tis. Kč.

2) Minimální (očekávaný) výkon odborných a vědeckých pracovníků. Ředitel připravil Vnitřní předpis týkající se Očekávaného vědeckého výkonu. Očekávaný výkon byl stanoven jako dvě časopisecké publikace ročně. U pracovníků v kvalifikačním stupni V1 a V2 se očekává alespoň jedna publikace v impaktovaném časopise, u pracovníků v kvalifikačním stupni V3 – V5 dvě publikace v impaktovaných časopisech, u pracovníků v kvalifikačním stupni V6a,b dvě publikace v impaktovaných časopisech, z toho alespoň jedna zahraniční. (Projednáno a schváleno Radou PSÚ 30.11.2009).

II. Rozvíjení meziústavní a mezinárodní spolupráce ústavu.

3) Ředitel uzavřel Dohodu o spolupráci (Agreement on Cooperation) s Psychologickým ústavem Bulharské akademie věd. Výzkumná spolupráce je orientována na oblast sociální a mezikulturní psychologie, přičemž její podstatou je zejména vzájemná výměna informací uskutečňovaná

prostřednictvím konzultací, odborných stáží a pořádání společných vědeckých akcí, příprava společných vědeckých projektů a společných publikací. (Projednáno Radou PSÚ per rollam ve dnech 23.10.-4.11.2009).

4) Pořadatelství evropské konference. Ředitel podpořil kandidaturu PSÚ jako organizátora 15. European Conference on Personality, kterou pořádá European Association of Personality Psychology (EAPP). Kandidatura PSÚ byla úspěšná a ústav získal pořadatelství konference. Konference proběhne v Brně 20. – 24. 7. 2010. Ředitel jako člen EAPP je současně prezidentem konference. Ředitel uzavřel smlouvu se společností V.M.EST, která poskytuje služby v oblasti překladatelských služeb, návrhů a realizací akcí, expozic na výstavách, zajištění cateringu, marketingu, teambuildingu a outdoor akcí a dále zajištění prostor a techniky na pořádání konferencí, seminářů, akcí, zajištění ubytování. Další aktivity ředitele směřovaly k zajištění finanční podpory konference a poskytnutí záštity ze strany Jihomoravského kraje, statutárního města Brna a Akademie věd ČR.

III. Úsporná opatření ve vztahu k očekávanému snížení rozpočtu v r. 2010

5) Ředitel stanovil limit na podporu zahraničních cest pracovníků a na nákup materiálního vybavení z institucionálních prostředků (300tis. Kč).

6) Ředitel neprodloužil smlouvy pracovníkům, kteří mají v PSÚ částečný úvazek a současně jsou v plném pracovním úvazku u jiných institucí.

- **Rada pracoviště (dále RPSÚ) - data zasedání, výběr významných záležitostí projednaných radou pracoviště, odkaz na zápisy ze zasedání**

Data zasedání:

- 3. února 2009

- ředitel pracoviště informoval RPSÚ o výsledcích průběžného hodnocení výzkumné činnosti PSÚ za období 2005-2007, ve kterém byl ústav zařazen do kategorie B. Při hodnocení výzkumného záměru (dále VZ) za období 2005-2007 byl ústav zařazen do kategorie A.
- změny způsobu institucionálního financování - ředitel pracoviště informoval RPSÚ o změnách způsobu institucionálního financování, při hodnocení činnosti ústavu se bude vycházet z publikačních výsledků v RIVu, dle podílu na hodnotě výsledků dosažených v uplynulých 5 letech.
- ředitel pracoviště informoval o zrušení pracovního místa knihovnice v brněnské části ústavu.
- schválení hospodářského výsledku (HV) 2009 a jeho převodu do rezervního fondu
- schválení rozpočtu Sociálního fondu (SF) na r. 2009
- schválení dodatku vnitřního mzdového předpisu
- připomínkování návrhu statutu Etické komise PsÚ

- 5. června 2009

- ředitel PSÚ informoval členy RPSÚ o hrozících restrikcích v rozpočtu Akademie věd (AV) v souvislosti s aplikací metodiky hodnocení vědeckého výkonu
- stěhování sídla pražské pobočky PsÚ – Dr. Šolcová informovala o situaci související se stěhováním pobočky do nových prostor na Hyberské ulici.
- projednání zprávy auditora o ověření účetní uzávěrky
- projednání Výroční zprávy ústavu

- 30. listopadu 2009

- pokles institucionálního financování - ředitel PSÚ informoval členy RPSÚ o poklesu institucionálního financování pracoviště v roce 2010 pravděpodobně až 10,5 %.
- jednání o dislokaci pražské pobočky PSÚ - Dr. Šolcová informovala RPSÚ o průběhu jednání o dislokaci pražské pobočky PSÚ do objektu Hyberská.
- atestace pracovníků - Dr. Hřebíčková informovala o proběhlých atestacích. Atestováno bylo 9 pracovníků, komise byla složena z 5 členů (2 externí, 3 interní). Atestace se také zúčastnili ředitel ústavu a vedoucí oddělení.
- ředitel PSÚ dále informoval členy RPSÚ o plánovaném panelovém hodnocení VZ, které proběhne koncem roku 2010.
- očekávaný vědecký výkon - RPSÚ projednala a schválila návrh Vnitřního předpisu týkající se Očekávaného vědeckého výkonu.

Jednání per rollam:

Návrhy, k jejichž projednání nebylo možné nebo účelné svolat zasedání RPSÚ, byly z rozhodnutí předsedy rozeslány členům RPSÚ k projednání mimo zasedání písemnou cestou, („per rollam“).

Projednané návrhy:

- RPsÚ se formou per rollam vyjádřila ke složení atestační komise pracovníka atestovaného po úspěšném obhájení titulu Ph.D.

- složení atestační komise – RPSÚ se vyjadřovala a schvalovala složení atestační komise.
- Rada PsÚ AV ČR (dále RPsÚ) formou per rollam posoudila návrhy 11 projektů podávaných ke GAČR
- RPsÚ se formou per rollam vyjádřila ke kritériím hodnocení a složení atestační komise pracovníků atestovaných v listopadu 2009.
- RPsÚ se vyjádřila ke smlouvě o spolupráci s Psychologickým ústavem Bulharské Akademie věd
- RPsÚ se vyjádřila ke smlouvě o dílo s občanským sdružením Step by Step ČESKÁ REPUBLIKA.

Odkaz na zápisy ze zasedání Rady PsÚ: www.psu.cas.cz/dokumenty

- **Dozorčí rada - data zasedání, stanoviska**

Dozorčí rada Psychologického ústavu AV ČR, v. v. i. (dále jen Dozorčí rada PsÚ) plnila v roce 2009 úkoly v souladu se zákonem č. 341/2005 Sb., o veřejných výzkumných institucích (dále jen Zákon) a řídila se při svém jednání Stanovami Akademie věd České republiky, svým jednacím řádem a dalšími vnitřními předpisy AV ČR.

Před každým jednáním byly rozeslány členům Dozorčí rady PsÚ příslušné materiály a z každého jednání byl pořizen zápis.

Zasedání Dozorčí rady PsÚ se účastnil vždy ředitel pracoviště Prof. PhDr. Marek Blatný, CSc., který je také členem Rady pracoviště.

Dozorčí rada PsÚ se sešla v roce 2009 na dvou zasedáních.

Na prvním zasedání Dozorčí rady PsÚ dne 1.6.2009 byla projednána zpráva o činnosti Dozorčí rady PsÚ za rok 2008 a Výroční zpráva PsÚ za rok 2008.

Dozorčí rada vzala na tomto jednání na vědomí návrh rozpočtu pracoviště na rok 2009 a zprávu auditora o ověření účetní závěrky.

Dozorčí rada PsÚ dále byla seznámena s novelou zákona č. 341/2005 Sb., o VVI, která obsahuje mimo jiné změny týkající se působnosti DR a byla seznámena s novelou směrnice Akademické rady týkající se schvalování úkonů pracovišť AV ČR při nakládání s majetkem a majetkovými právy, ve které došlo zejména ke konkretizaci a rozpracování jednotlivých bodů.

Členové Dozorčí rady PsÚ dále diskutovali o návrhu státního rozpočtu ČR na výzkum a vývoj, který předložila Rada pro výzkum a vývoj. Ředitel seznámil DR s možnou strategií při snížení limitu na institucionální výdaje.

Druhé zasedání Dozorčí rady PsÚ se konalo dne 25.11.2009. Zasedání rady bylo svoláno zejména kvůli projednání zprávy o hospodaření v r. 2009 a způsobu vypořádání se pracoviště s restrikcemi rozpočtu pro r. 2010. Ředitel pracoviště dále informoval členy DR o personálních opatřeních provedených v souvislosti s očekávanými restrikcemi rozpočtu v roce 2010.

Dozorčí rada PsÚ dále byla seznámena s průběhem jednání o dislokaci pražské pobočky PsÚ do objektu Hybernská.

Návrhy, k jejichž projednání nebylo možné nebo účelné svolat zasedání Dozorčí rady PsÚ byly z rozhodnutí předsedy rozeslány členům Dozorčí rady PsÚ k projednání mimo zasedání písemnou cestou, (formou „per rollam“).

Projednané návrhy:

- návrh dodatku č. 1 ke Smlouvě o nájmu nebytových prostor ze dne 29.2.2008, který hodlal Psychologický ústav AV ČR, v.v.i. uzavřít s Knihovnou AV ČR, v. v. i.
- návrh na určení auditora PSÚ, se kterým hodlal PSÚ uzavřít smlouvu o nezávislém auditu na dobu neurčitou.

Odkaz na zápisy z jednání Dozorčí rady PSÚ: www.psu.cas.cz/dokumenty

II. Informace o změnách zřizovací listiny

K žádným změnám ve zřizovací listině Psychologického ústavu AV ČR, v.v.i. nedošlo.

III. Hodnocení hlavní činnosti

1. Vědecká (hlavní) činnost pracoviště a uplatnění jejích výsledků

1a) Stručná charakteristika vědecké (hlavní) činnosti pracoviště

Předmětem hlavní činnosti PSÚ je vědecký výzkum vybraných klíčových problémů v oblasti sociální psychologie a psychologie osobnosti, kognitivní psychologie, psychologie zdraví a metodologie.

1) Pracovníci oddělení psychologie osobnosti a sociální psychologie se zaměřili na studium vývoje osobnosti v dospělosti, analýzu struktury osobnosti v adolescenci, zvládání šikany na základní škole, studium sociálních stereotypů a výzkum emoční inteligence.

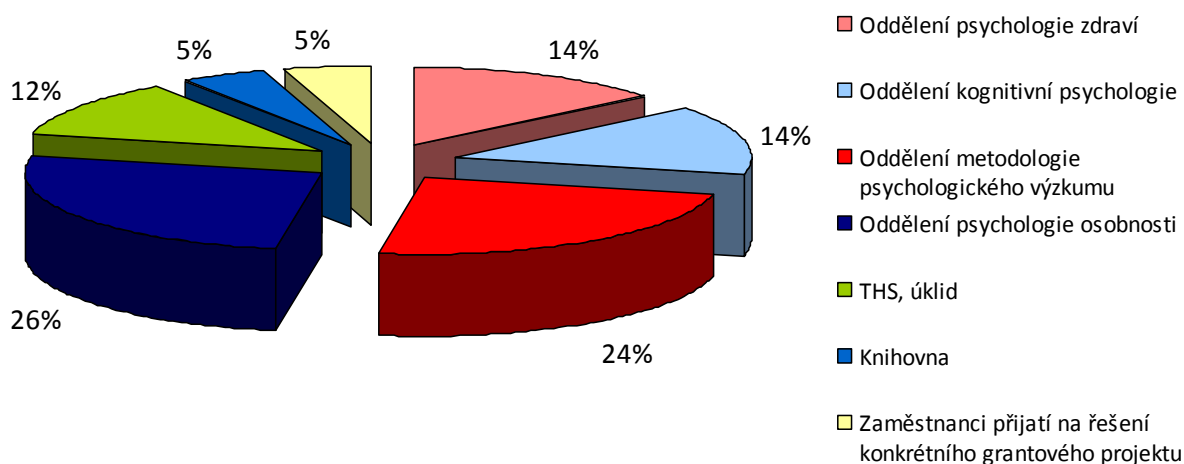
2) V rámci oddělení kognitivní psychologie pokračoval výzkum zrakového vnímání, zejména v oblasti vnímání prostoru a zrakového vyhledávání. Byl zahájen několikaletý projekt sledování vlivu dlouhodobé izolace na kognitivní procesy, který je součástí mezinárodního kosmického projektu Mars-500. Výzkum v oblasti psycholingvistiky byl zaměřen především na sledování porozumění slovům v závislosti na větné stavbě (tzv. gramatický priming).

3) Činnost oddělení psychologie zdraví byla zaměřena na srovnání koncepcí psychické odolnosti a vývoje psychické odolnosti u dětí a dospělých. Výzkumné projekty zaměřené na dospělé osoby byly věnovány souvislostem osobní pohody, psychologickým rizikovým faktorům a prevenci kardiovaskulárních rizik, posttraumatickému růstu a zdraví učitelů jako dlouhodobě sledované profesní skupiny. U dětských subjektů byla věnována pozornost zejména vývoji sociálních vztahů kojenců.

4) Pracovníci oddělení metodologie psychologického výzkumu se věnovali psychometrice, kvantitativní a kvalitativní metodologii, statistickému zpracování výzkumných dat, narativní analýze, kvalitativní metodologii a psychosémantice. Pracovníci PSÚ zveřejnili celkem 82 zpráv o své výzkumné činnosti ¹, z toho 49 formou statí v recenzovaných odborných časopisech, monografiích a kapitol v monografiích.

¹ Od roku 2009 jsou ve výroční zprávě uváděny údaje o publikační činnosti výhradně dle databáze ASEP Akademie věd České republiky - http://www.library.sk/i2/i2.entry.cls?ictx=cav&logout=1&language=2&skin=1&show_lim=1.

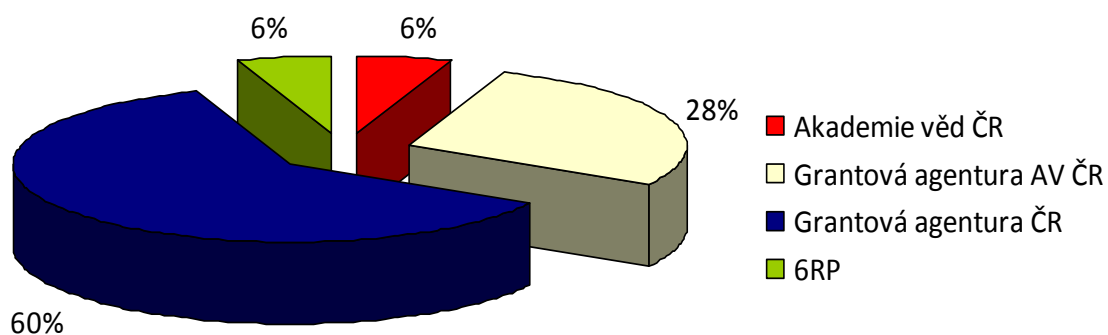
Podíl zaměstnanců zařazených do jednotlivých výzkumných oddělení v %



1b) Počet realizovaných výzkumných záměrů, grantů, projektů a dotací

| Poskytovatel | Výzkumný | | | |
|--|----------|-----------|----------|--------|
| | záměr | Grant | Projekt | Dotace |
| 1. Z kapitol státního rozpočtu celkem | 1 | 16 | 1 | |
| v tom: Akademie věd ČR | 1 | | 1 | |
| Grantová agentura AV ČR | | 5 | | |
| Grantová agentura ČR | | 11 | | |
| 2. Zahraniční zdroje | | 1 | | |
| 6RP | | 1 | | |

Struktura realizovaných grantů, projektů a dotací v %



Souhrnné údaje o projektech podporovaných ze státního rozpočtu ČR řešených v Psychologickém ústavu AV ČR, v.v.i. v roce 2009

| Identifikační kód projektu | Identifikační kód poskytovatele | Název projektu | Rok zahájení řešení projektu | Rok ukončení řešení projektu | Název partnera - hlavního příjemce |
|----------------------------|---------------------------------|--|------------------------------|------------------------------|--|
| M300250901 | AV ČR | Representation of knowledge in children: the case od possessive constructions in Czech | 2009 | 2010 | Psychologický ústav AV ČR, v. v. i. |
| IAA700250701 | GA AV | Pojetí psychické odolnosti - srovnávací studie | 2007 | 2009 | Psychologický ústav AV ČR, v. v. i. |
| IAA700250702 | GA AV | Psychologická charakteristika nastupující dospělosti | 2007 | 2009 | Psychologický ústav AV ČR, v. v. i. |
| KJB700250801 | GA AV | Zpracovávání větné shody a pádových tvarů u dětí | 2008 | 2009 | Psychologický ústav AV ČR, v. v. i. |
| IAA700250801 | GA AV | Eticko-psychologické faktory šikany a jejího zvládnání na základní škole | 2008 | 2010 | Psychologický ústav AV ČR, v. v. i. |
| IAA701840901 | GA AV | Dialogické jednání v individuálním, skupinovém a kulturním kontextu | 2009 | 2011 | Akademie múzických umění v Praze / Divadelní fakulta |
| GA402/07/1486 | GA ČR | Měření spokojenosti občanů s veřejnými službami jako součást řízení kvality v organizacích veřejného sektoru | 2007 | 2009 | Masarykova univerzita / Ekonomicko-správní fakulta |
| GA406/07/0261 | GA ČR | Zkušenost pachatelů trestných činů a její vliv na chování a prevenci | 2007 | 2009 | Psychologický ústav AV ČR, v. v. i. |
| GA406/07/1561 | GA ČR | Posuzování národních stereotypů v kontextu pětifaktorového modelu | 2007 | 2009 | Psychologický ústav AV ČR, v. v. i. |
| GA406/07/1676 | GA ČR | Vybrané aspekty vztahu reálného a vnímaného prostoru | 2007 | 2009 | Psychologický ústav AV ČR, v. v. i. |
| GA406/07/1384 | GA ČR | Kvalita života dětí s nádorovým onemocněním: vývojový přístup | 2007 | 2010 | Fakultní nemocnice Brno |
| GA406/09/2089 | GA ČR | Analýza příběhů evokovaných Tématicko apercepčním testem: kvantitativní a kvalitativní přístupy | 2009 | 2011 | Psychologický ústav AV ČR, v. v. i. |
| GA406/09/2096 | GA ČR | Emoční inteligence a její role v copingu | 2009 | 2011 | Psychologický ústav AV ČR, v. v. i. |

Pokračování tabulky...

| | | | | | |
|---------------|-------|--|------|------|---|
| GP406/09/P284 | GA ČR | Problematika polytomních IRT modelů v oblasti psychologie osobnosti a jejich implementace do software CATO | 2009 | 2011 | Psychologický ústav AV ČR, v. v. i. |
| GP406/09/P604 | GA ČR | Psychologická diagnostika z pohledu teorie osobních konstruktů | 2009 | 2011 | Psychologický ústav AV ČR, v. v. i. |
| GA406/09/1255 | GA ČR | Psychosociální potřeby a kvalita života zdravých sourozenců onkologicky nemocných dětí. | 2009 | 2012 | Masarykova univerzita / Lékařská fakulta |
| GA406/09/2003 | GA ČR | Změny ve vnímání a paměti při dlouhodobé izolaci | 2009 | 2012 | Psychologický ústav AV ČR, v. v. i. |

Souhrnné údaje o projektech podporovaných ze státního rozpočtu ČR řešených v Psychologickém ústavu AV ČR, v.v.i. v roce 2009

| Identifikační kód projektu | Acronym | Název projektu | Rok zahájení řešení projektu | Rok ukončení řešení projektu | Mezinárodní koordinátor |
|----------------------------|------------|---|------------------------------|------------------------------|-------------------------|
| CIT-CT-2006-028504 | EUROSPHERE | Diversity and The European Public Sphere:Towards a Citizen's Europe | 2007 | 2012 | University of Bergen |

1c) Výčet nejdůležitějších výsledků vědecké (hlavní) činnosti

| 1 Pořadové číslo | 2 Výsledek | 3 Číslo citace výstupu |
|------------------------|---|------------------------------|
| 1. | Editovaná monografie vydaná v nakladatelství Academia | 1. |
| 2. | Monografie vydaná v nakladatelství Academia | 2. |
| 3. | Studie v impaktivním zahraničním časopisu | 3. |
| 4. | Kapitola v knize vydané v nakladatelství Nova Science Publishers (New York) | 4. |

1d) Anotace vybraných výsledků z bodu 1c)

Pořadové číslo anotace: 1

Název česky:

Psychologie katastrofické události

Název anglicky:

The Psychology of Disastrous Events

Popis výsledku česky:

Kniha „Psychologie katastrofické události“, se z různých úhlů pohledu věnuje jedné z největších ničivých pohrom posledního desetiletí – záplavám, které zasáhly značnou část České republiky a celého středoevropského regionu v roce 2002. Jádrem publikace je původní výzkum, koncipovaný a koordinovaný v letech po povodni pracovníky Psychologického ústavu AV ČR v součinnosti s klinickými psychology a pomáhajícími pracovníky z Charity ČR. Součástí výzkumu je shrnutí aktuálních poznatků o prožívání situací mimořádné zátěže a traumatizujících událostí, dále rozsáhlá studie, věnovaná zkušenostem zasažených lidí ze všech regionů ČR s celým průběhem povodni včetně fáze obnovy, jejich prožitků, potřebám i názorům na poskytovanou pomoc. Dále pak studie zaměřená na zkušenost pomáhajících z řad humanitárních pracovníků. Výsledky se opírají o záznamy polostrukturovaných rozhovorů vedených se zástupci 492 zasažených domácností a o analýzy skupinových rozhovorů, jichž se zúčastnili pomáhající. V publikaci je zachycen i širší kontext sdílené zkušenosti - historický a geografický, kontext organizace pomoci při podobných událostech na jiných místech a v jiném čase, též aspekt zkušenosti pomáhajících a jejich přípravy (například v rámci Integrovaného záchranného systému či Psychosociálních intervenčních týmů). Výzkum měl i praktické důsledky v podobě formulace principů a modelů psychosociální péče.

Citace výstupu: 1

Spolupracující subjekt: Charita ČR

Kontaktní osoba (jméno, telefon, e-mail): prof. PhDr. Ivo Čermák, CSc., 532290259, cermak@psu.cas.cz

Pořadové číslo anotace: 2

Název česky:

Variace na gender. Poststrukturalismus, diskurzivní analýza a genderová identita.

Název anglicky:

Variations on the theme of gender. Poststructuralism, discourse analysis and gender identity.

Popis výsledku česky:

Téma genderové identity nabývá v sociálních vědách na významu i popularitě. Kniha *Variace na gender* představuje a aplikuje poststrukturální, postmoderní a diskurzivní teorie genderové identity uplatňující se na poli feministické teorie, sociální psychologie a lingvistiky. Publikace diskutuje témata, která jsou pro současné uvažování o genderové identitě klíčová, jako například kritiku distinkce pohlaví-gender, teorii performativity Judith Butler, poststrukturální a postmoderní feminismus, třetí feministickou vlnu, diskurzivní teorii Michela Foucaulta, obrat k diskurzu a mnoho dalších. Představuje rovněž v českém kontextu relativně novou metodu kvalitativní analýzy psaných, mluvených a vizuálních textů, označovanou jako diskurzivní analýza. Autorka se nespokojuje pouze s teoretickou diskusí nejrůznějších „post“ koncepcí a metod, ale v druhé části knihy je uplatňuje při detailních analýzách konkrétních genderových identit. Analýzy se soustředí na diskurzivní a rétorické prostředky, jimiž je v daném socio-historickém kontextu možné konstituovat sebe sama jako ženu či muže, a slouží autorce k úvaze nad překážkami i možnostmi změny genderových vztahů. Kniha *Variace na gender* je určena odborníkům zajímajícím se o genderové vztahy, identitu, kvalitativní metodologii a v neposlední řadě o nové kritické směry sociálněvědné teorie a výzkumu.

Citace výstupu: 2

Spolupracující subjekt:

Kontaktní osoba (jméno, telefon, e-mail): Mgr. Kateřina Zábrodská, Ph.D., (+420) 604 54 64 33, zabrodskat@yahoo.com

Pořadové číslo anotace: 3

Název česky:

Nervové koreláty emočního zpracování obrázků – hloubková studie evokovaných potenciálů

Název anglicky:

Neural correlates of affective picture processing - A depth ERP study

Popis výsledku česky:

V článku jsou popsány výsledky výzkumu, ve kterém jsme hledali nervové projevy emočních reakcí na obrazový materiál – fotografie s různým obsahem. Skupině pacientů trpících epilepsií, kteří byli před neurochirurgickou operací vyšetřováni pomocí hloubkových elektrod zavedených do mozku, byla individuálně promítnuta řada 120 fotografií. Přitom byla elektrodami snímána elektrická aktivita jejich mozku. Poté jim byly obrázky promítnuty ještě jednou (bez použití elektrod) a pacienti hodnotili pomocí posuzovacích stupnic, jak na ně jednotlivé obrázky působí, na škále emoční valence, tzn. příjemný – nepříjemný. Pro každého pacienta tak byly vybrány tři skupiny obrázků – příjemné, neutrálně působící a nepříjemné. Elektrofyziologické reakce na tyto obrázky v různých oblastech mozku byly porovnávány pro jednotlivé skupiny obrázků. Na některých elektrodách byly zjištěny výrazné rozdíly v elektrofyziologické aktivitě. Tyto výsledky představují nové možnosti zkoumání lidských emocí pomocí přímého sledování nervové aktivity.

Citace výstupu: 3

Spolupracující subjekt:

Nemocnice u Sv. Anny, Brno; Lékařská fakulta MU, Brno; Ústav přístrojové techniky AV ČR, v.v.i. Brno; Fakulta elektrotechniky a komunikačních technologií VUT Brno.

Kontaktní osoba (jméno, telefon, e-mail): doc. PhDr. Tomáš Urbánek, Ph.D., 532290120, tour@psu.cas.cz.

Pořadové číslo anotace: 4

Název česky:

Jak se vyvíjí osobnost v průběhu životní dráhy: výsledky Brněnské longitudinální studie celoživotního vývoje člověka

Název anglicky:

How does personality develop over the life-course: Results of the Brno Longitudinal Study on Life-Span Development

Popis výsledku česky:

Kapitola představuje hlavní výsledky Brněnské longitudinální studie celoživotního vývoje člověka, která navazuje na longitudinální výzkum psychického vývoje v dětství. V úvodní části kapitoly jsou poskytnuty základní informace o původním projektu, o vyhledávání účastníků a sestavování současného souboru. Velké pozornost je věnována metodologii, která kombinuje kvantitativní a kvalitativní přístup. V druhé části kapitoly jsou prezentovány výsledky pěti studií. První se zabývá možnostmi predikce dospělé osobnosti z chování v batolecím období, druhá analyzuje stabilitu a vývojové trendy inteligence v dětství a adolescenci, třetí studuje stabilitou a změnami osobnosti v adolescenci, čtvrtá se zabývá longitudinální stabilitou rysů a sebezpojetí mezi adolescencí a střední dospělostí, pátá je věnována subjektivní percepci změny vlastní osoby v dlouhodobé perspektivě.

Citace výstupu: 4

Spolupracující subjekt:

Kontaktní osoba (jméno, telefon, e-mail): prof. PhDr. Marek Blatný, CSc., 532290270, blatny@psu.cas.cz

1e) Další specifické informace o pracovišti

V roce 2009 proběhlo na pracovišti několik atestačních řízení.

Tři pracovníci ústavu požádali o atestační řízení před dobou uplynutí sjednané pracovní smlouvy z důvodu obhájení titulu Ph.D.

Dále bylo atestováno 9 pracovníků z důvodu uplynutí sjednané pracovní smlouvy. Pět pracovníků byl ponechám stejný kvalifikační stupeň, čtyři pracovníci byli přeřazeni do vyššího kvalifikačního stupně.

Na pracovišti nedošlo ke změnám struktury ani vědecké orientace.

2. Vědecká a pedagogická spolupráce pracoviště s vysokými školami - Vzdělávací činnost

2a) Základní údaje o spolupráci PSÚ s vysokými školami

| Spolupráce ústavu s VŠ ve výzkumu | | | Pracoviště AV příjemcem | Pracoviště AV spolupříjemcem |
|---|-------|--|--------------------------------|--|
| Počet projektů a grantů, řešených v r. 2009 společně s VŠ (včetně grantů GA ČR a GA AV) | | | 1 | 3 |
| Počet pracovníků VŠ, kteří mají v ústavu pracovní úvazek | | | 2 | |
| Počet pracovníků ústavu, kteří mají na VŠ pracovní úvazek | | | 9 | |
| Pracoviště AV příjemcem | | | | |
| IAA700250702 | GA AV | Psychologická charakteristika nastupující dospělosti | 2007 -2009 | Psychologický ústav AV ČR, v. v. i. |
| Pracoviště AV spolupříjemcem | | | | |
| GA406/09/1255 | GA ČR | Psychosociální potřeby a kvalita života zdravých sourozenců onkologicky nemocných dětí. | 2009 -2012 | Masarykova univerzita / Lékařská fakulta |
| IAA701840901 | GA AV | Dialogické jednání v individuálním, skupinovém a kulturním kontextu | 2009 -2011 | Akademie múzických umění v Praze / Divadelní fakulta |
| GA402/07/1486 | GA ČR | Měření spokojenosti občanů s veřejnými službami jako součást řízení kvality v organizacích veřejn. sektoru | 2007 -2009 | Masarykova univerzita / Ekonomicko-správní fakulta |

2c) Nejvýznamnější výsledky činnosti výzkumných center a dalších společných pracovišť AV ČR s vysokými školami

PSÚ nemá společné pracoviště s VŠ.

2d) účast pracoviště na terciárním vzdělávání (uskutečňování bakalářských, magisterských a doktorských studijních programů)

| 1 Čís. | 2 Bakalářský program | 3 Název VŠ | 4 Přednášky | 5 Cvičení | 6 Vedení prací | 7 Učební texty | 8 Jiné |
|-----------|---|-------------------------------------|----------------|--------------|-------------------|-------------------|-----------|
| 1. | Psychology (s americkou akreditací) | University of New York/Prague | ano | | | | |
| 2. | Psychologie | Filozofická fakulta MU | ano | Ano | | | |
| 3. | Psychologie | PedF UK | ano | Ano | ano | | |
| 4. | Psychologie | Fakulta sociální studií MU | ano | Ano | ano | | |
| 5. | Psychologie | Pedagogická fakulta UK | ano | Ano | ano | ano | |
| 6. | Psychologie (dvouoborová) | FF OU Ostrava | ano | | | | |
| 7. | Poradenství v sociální práci | FF OU Ostrava | ano | | ano | | |
| 8. | Management v neziskovém sektoru | FF OU Ostrava | ano | | ano | | |
| 9. | Učitelství pro střední školy | UK, Husitská teologická fakulta | ano | Ano | ano | | |
| 10. | Regionální rozvoj | Mendelova univerzita | | Ano | | | |
| 11. | Pedagogika | Ústav pedagogických věd FF MU, Brno | ano | Ano | | | |
| 12. | Sociální pedagogika a poradenství | Ústav pedagogických věd FF MU, Brno | ano | Ano | | | |
| 13. | School of Humanities and Social Sciences, | Anglo-americká vysoká škola | ano | Ano | ano | ano | |
| 14. | Religionistika | Univerzita Karlova | ano | Ano | ano | | |
| 15. | Psychosociální nauky | Univerzita Karlova | | | ano | | |

| 1 Čís. | 2 Magisterský program | 3 Název VŠ | 4 Přednášky | 5 Cvičení | 6 Vedení prací | 7 Učební texty | 8 Jiné |
|-----------|--|---|----------------|--------------|-------------------|-------------------|--------------|
| 1. | Filologie | Filozofická fakulta UK | ano | Ano | | | |
| 2. | Psychologie | Filozofická fakulta UK | ano | Ano | ano | ano | |
| 3. | Psychologie | Filozofická fakulta MU | ano | Ano | | | |
| 4. | Informatika | Matematicko-fyzikální fakulta UK | ano | Ano | | | |
| 5. | Psychologie | Pedagogická fakulta UK | ano | Ano | ano | | |
| 6. | Psychologie | Fakulta sociálních studií MU | ano | Ano | ano | | |
| 7. | Psychologie | Fakulta společenských věd a zdravotnictví UKF v Nitre | | | ano | | vědecká rada |
| 8. | Řízení lidských zdrojů | Fakulta sociálně-ekonomických věd, TnUAD, Trenčín | ano | | | | |
| 9. | Učitelství pro střední školy | UK, Husitská teologická fakulta | ano | Ano | ano | | |
| 10. | Psychologie | FSS MU, Brno | ano | Ano | ano | | |
| 11. | Religionistika | Univerzita Karlova | | Ano | ano | | |
| 12. | Učitelství pro základní školy | Pedagogická fakulta MU | ano | | ano | | |
| 13. | Učitelství pro základní školy (pětileté) | Pedagogická fakulta MU | ano | | ano | | |
| 14. | Učitelství pro střední školy | Pedagogická fakulta MU | ano | | ano | | |

| 1 Čís. | 2 Doktorský program | 3 Název VŠ | 4 Přednášky | 5 Cvičení | 6 Vedení prací | 7 Učební texty | 8 Jiné |
|-----------|--|--|----------------|--------------|-------------------|-------------------|--------------|
| 1. | Obecná psychologie | Fakulta sociálních studií MU | | | ano | | |
| 2. | Vývojová psychologie | Filozofická fakulta MU | | | ano | | |
| 3. | Pedagogická psychologie | Pedagogická fakulta UK | | | | ano | workshop |
| 4. | Obecná psychologie | Filozofická fakulta MU | ano | Ano | ano | ano | oborová rada |
| 5. | Sociální psychologie | Fakulta sociálních studií MU | ano | Ano | ano | ano | oborová rada |
| 6. | Pedagogická psychologie | Pedagogická fakulta UK | ano | Ano | ano | ano | oborová rada |
| 7. | Pedagogická psychologie | Pedagogická fakulta JU, České Budějovice | ano | | ano | | oborová rada |
| 8. | Autorské herectví a teorie autor. tvorby | Divadelní fakulta AMU v Praze | ano | Ano | ano | | Obor.rada |
| 9. | Psychologie | 1. Lékařská fakulta UK | | | ano | | Oborová rada |
| 10. | Psychologie | FF, Prešovská univerzita Prešov | | | ano | | |
| 11. | Pedagogická psychologie | JU, Pedagogická fakulta | | | ano | | |
| 12. | Psychologie náboženství | Univerzita Karlova | | | ano | | |

2e) účast pracoviště na sekundárním vzdělávání (středoškolská výuka)

| 1 Číslo | 2 Akce | 3 Pořadatel/škola | 4 Činnost |
|------------|-------------------------|------------------------|---|
| 1. | Popularizační přednáška | Generation Europe o.s. | Popularizační přednáška pro SŠ o zrakové percepci |

2f) vzdělávání veřejnosti

| 1 Čís. | 2 Akce | 3 Pořadatel | 4 Činnost |
|-----------|--|---|--|
| 1. | Univerzita 3. věku | Masarykova univerzita | Přednášky |
| 2. | Konference klinických logopedů | Logopedická společnost Miloše Sováka | přednáška Osvojování jazyka: Co nám může říci vývojová dysfázie, genetika a gramatika? |
| 3. | Doktorandský seminář románských jazyků | FF UK | přednáška Konstruktivismus a raná struktura v osvojování jazyka |
| 4. | Přednáškový cyklus Kruhu přátel českého jazyka | Kruh přátel českého jazyka | přednáška Raná znalost jazyka: role jazykové zkušenosti a vrozených poznávacích schopností |
| 5. | Pořad Barvy života | Česká televize | rozhovor o zvládnání problémů v pořadu pro seniory |
| 6. | Přednáška na Klinickopsychologickém dni | ČMPS | Přednáška |
| 7. | Pořad Dobré ráno | Česká televize | rozhovor na téma podprahové vnímání a prezentace vlastního výzkumu o slepotě ke změnám |
| 8. | Přednášky z psychologie | Univerzita volného času | Přednášky |
| 9. | Psychologie pro každý den | Katedra psychologie FF UK v Praze | Přednášky |
| 10. | Týden pro vědu | Akademie věd ČR | přednáška pro studenty středních škol „Kde se v nás bere krutost“ |
| 11. | Týden vědy FF MU | MU, Brno | Přednáška |
| 12. | Twenty Years After: Central and Eastern European Communist Regimes as a Shared Legacy | Ústav pro studium totalitních režimů | přednáška |

2g) seznam titulů vydaných na pracovišti

V roce 2009 nebyl na pracovišti vydán žádný titul.

3. Činnost pro praxi - Spolupráce pracoviště s dalšími institucemi a s podnikatelskou sférou, Společné projekty výzkumu a vývoje

3a) výsledky spolupráce s podnikatelskou sférou a dalšími organizacemi získané řešením projektů

Pořadové číslo: 1

Dosažený výsledek:

Sborník z celostátní konference „Šikana jako etický, psychologický a pedagogický problém“

Uplatnění/Citace výstupu:

Philippová, L. - Janošová, P. (ed): Sborník příspěvků konference „Šikana jako etický, psychologický a pedagogický problém“. Praha: Tribun EU, 2009.

Název projektu /programu v češtině:

Celostátní konference „Šikana jako etický, psychologický a pedagogický problém“

Název projektu/programu v angličtině:

National conference „Bullying as an Ethical, Psychological and Educational problem“

Citace výstupu: 5

Partnerská organizace:

Bílý kruh bezpečí, Etické fórum ČR.

Pořadové číslo: 2

Dosažený výsledek:

článek v zahraničním sborníku

Uplatnění/Citace výstupu:

Kebza, V. - Šolcová, I.: Psychologické aspekty prevence KVO: výzkumné a intervenční aktivity v ČR. In: Selko, D. (Ed.): Psychológia zdravia v praxi. Bratislava: Národný ústav srdcových a cievnych chorób, a.s. Bratislava a MAURO Slovakia, s.r.o., 2009, s. 11-20.

Název projektu /programu v češtině:

Syndrom vyhoření a rizikové faktory kardiovaskulárních onemocnění - rozšíření možností diagnostiky, intervence a prevence.

Název projektu/programu v angličtině:

Burnout syndrome and cardiovascular diseases' risk factors: Enlargement of diagnostic, interventional, and preventive possibilities.

Citace výstupu: 6

Poskytovatel: GA ČR

Partnerská organizace: KU

Pořadové číslo: 3

Dosažený výsledek:

článek v zahraničním sborníku

Uplatnění/Citace výstupu:

Šolcová, I. - Kebza, V.: Souvislosti osobní pohody u českých vysokoškoláků. In: Selko, D. (Ed.): Psychológia zdravia v praxi. Bratislava: Národný ústav srdových a cievnych chorób, a.s. Bratislava a MAURO Slovakia, s.r.o., 2009. s. 95-104.

Název projektu /programu v češtině:

Pojetí psychické odolnosti – srovnávací studie

Název projektu/programu v angličtině:

Conceptions of mental resilience – a comparative study

Citace výstupu: 7

Poskytovatel: GA ČR

Partnerská organizace:

Státní zdravotnický ústav

3d) Odborné expertizy zpracované v písemné formě pro státní orgány, instituce a podnikatelské subjekty

| 1 Číslo | 2 Název | 3 Příjemce/Zadavatel | 4 Popis výsledku |
|------------|---|--------------------------------|--|
| 1. | Homofobie v žákovských kolektivech | Úřad vlády ČR | Posudek odborného textu |
| 2. | Od totalitní zkušenosti k demokratickému charakteru | Ministerstvo zahraničních věcí | Výzkumná zpráva (reprezentativní výzkum v ČR a zahraniční sondy) |
| 3. | Posudek pro slovenskou grantovou agenturu VEGA | VEGA | Oponentský posudek |

| | |
|--|-----------|
| Celkový počet zpracovaných expertiz | 15 |
|--|-----------|

4. Mezinárodní vědecká spolupráce pracoviště

4a) Přehled mezinárodních projektů, které pracoviště řeší v rámci mezinárodních vědeckých programů

| 1 | 2 | 3 | 4 | 5 | 6 | 7 | 8 |
|-------|---|---|---|---|--|---|---------------------------------|
| Číslo | Název zastřešující organizace (zkratka) | Název programu česky/ anglicky | Název projektu česky/anglicky | Koordinátor/řešitel česky/anglicky | Spoluřešitel /počet | Stát(y) | Aktivita |
| 1. | AV ČR | Interní program AV ČR na podporu mezinárodní spolupráce | Syntaktický priming posesivních konstrukcí u dětí/Syntactic priming of possessive structures in children | Filip Smolík | Barbara Skarabela | ČR, UK | Experimenty v osvojování jazyka |
| 2. | Universita v Bergenu, Norsko | 6. rámcový program 6th Framework Program | Eurosféra: Diverzita a evropská veřejná sféra. Vstříc Evropě občanů. Eurosphere: Diversity and the European Public Sphere. Towards a Citizens' Europe | Universita v Bergenu, Norsko / University of Bergen, Norway | 15 European universities and research institutes | Norsko, Maďarsko, Británie, Turecko, Česko, Bulharsko, Belgie, Rakousko, Holandsko, Dánsko, Finsko, Německo, Estonsko, Španělsko, Itálie, Francie | |

| 1 | 2 | 3 | 4 | 5 | 6 | 7 | 8 |
|-------|---|--------------------------------|--|------------------------------------|---------------------|---------------------|--|
| Číslo | Název zastřešující organizace (zkratka) | Název programu česky/ anglicky | Název projektu česky/anglicky | Koordinátor/ředitel česky/anglicky | Spoluředitel /počet | Stát(y) | Aktivita |
| 3. | PedF TU, Trnava | VEGA | Kognitívne, emocionálne a morálne aspekty školského šikanovania a ich využitie v prevencii šikanovania na základnej škole /Cognitive, emotional and moral aspects of bullying and its using in bullying prevention in elementary school. | Miroslava Šimegová | Pavλίna Janošová | Slovenská republika | interkulturní srovnání školní šikany se zřetelem odlišnosti systému mravní výchovy |

4b) Akce s mezinárodní účastí, které pracoviště organizovalo nebo v nich vystupovalo jako spoluorganizátor

| 1 Čís. | 2 Název akce v češtině | 3 Název akce v angličtině | 4 Hlavní pořadatel akce česky/anglicky | 5 Počet účastníků celkem/z toho z ciziny | 6 Významná prezentace |
|-----------|---|---|---|--|-----------------------------|
| 1. | Konference: Šikana jako etický, psychologický a pedagogický problém | Bullying as an Ethical, Psychological and Educational problem | Psychologický ústav/Institute of Psychology, Etické fórum ČR/ Ethical forum of the Czech Republic | 126/12 | Recenzova ný sborník |
| 2. | Sociální procesy a osobnost 2009 | Social Processes and Personality 2009 | Psychologický ústav/Institute of Psychology | 90/40 | Recenzova ný sborník |
| 3. | Škola a zdraví 21 | School and Health 21 | Pedagogická fakulta MU Brno/The Faculty of Education at Masaryk University | 166/11 | |
| 4. | Letní škola lingvistiky | Summer school of linguistics | Filozofická fakulta UK / Faculty of Arts UK | 30/8 | |
| 5. | Týden konstruktivismu v Brně | Constructivist Week in Brno | Pedagogická fakulta MU / Fakulty of Education, Masaryk Univerzity | 15/2 | |

4c) Výčet jmen nejvýznamnějších zahraničních vědců, kteří navštívili pracoviště AV ČR

| 1 Čís. | 2 Jméno vědce | 3 Význačnost vědce a jeho obor | 4 Mateřská instituce | 5 Stát |
|-----------|-----------------------------|---|--------------------------------|---------------|
| 1. | Prof. Dušan Stojnov | Profesor psychologie, konstruktivista | Univerzita v Bělehradu | Srbsko |
| 2. | Prof. Ivo K. Feierabend | Přední politolog, nositel ceny Socio-Psychological Prize of the American Association for the Advancement of Science | San Diego State University | U.S.A. |
| 3. | Prof. Wendy Stainton Rogers | Profesorka psychologie, orientace na kritickou psychologii zdraví | Open University, Milton Keynes | Great Britain |

4d) aktuální meziústavní dvoustranné dohody

| 1 Čís. | 2 Spolupracující instituce | 3 Stát | 4 Oblast (téma) spolupráce |
|-----------|---|-----------|---|
| 1. | Center for Behavioral Epidemiology and Community Health | U.S.A. | Psychologie zdraví (veřejné zdraví, epidemiologie) |
| 2. | Psychologický ústav Bulharské akademie věd | Bulharsko | Výzkumná spolupráce v oblasti sociální a mezikulturní psychologie |
| 3. | Masarykova univerzita | ČR | Klinický výzkum kvality života nemocných dětského věku |

5. Seznam citací k oddílu 1d) a 3a)

1. Kohoutek, T. - Čermák, I. (eds.): Psychologie katastrofické události. Praha : Academia, 2009. 364 s. ISBN 978-80-200-1816-8
2. Zábrodská, K.: Variace na gender. Poststrukturalismus, diskurzivní analýza a genderová identita. Praha: Academia, 2009. 198 s. ISBN 978-80-200-1752-9
3. Brázdil, M. - Roman, R. - Urbánek, T. - Chládek, J. - Špok, D. - Mareček, R. - Mikl, M. - Jurák, P. - Halámek, J. - Daniel, P. - Rektor, I.: Neural correlates of affective picture processing — A depth ERP study. Neuroimage. Roč. 47, č. 1 (2009), s. 376-383. ISSN 1053-8119
4. Blatný, M. - Jelínek, M. - Osecká, T.: How does personality develop over the life-course: Results of the Brno Longitudinal Study on Life-Span Development. In Elling L. R. (Ed.): Social Development. New York: Nova Science Publishers, Inc., 2009. s. 213-245. ISBN 978-1-60741-612-8
5. Philippová, L. - Janošová, P. (ed): Sborník příspěvků konference „Šikana jako etický, psychologický a pedagogický problém“. Praha: Tribun EU, 2009 ISBN 978-80-7399-857-8..

6. Kebza, V. - Šolcová, I.: Psychologické aspekty prevence KVO: výzkumné a intervenční aktivity v ČR. In: Selko, D. (Ed.): Psychológia zdravia v praxi. Bratislava: Národný ústav srdcových a cievnych chorób, a.s. Bratislava a MAURO Slovakia, s.r.o., 2009, s. 11-20. ISBN 978-80-968092-5-7

7. Šolcová, I. - Kebza, V.: Souvislosti osobní pohody u českých vysokoškoláků. In: Selko, D. (Ed.): Psychológia zdravia v praxi. Bratislava: Národný ústav srdcových a cievnych chorób, a.s. Bratislava a MAURO Slovakia, s.r.o., 2009. s. 95-104. ISBN 978-80-968092-5-7.

6. Popularizační a propagační činnost

| 1 Čís. | 2 Název akce | 3 Popis aktivity | 5 Spolupořadatel | 6 Datum a místo konání |
|-------------------|---------------------------------------|---|-----------------------------|--|
| 1 | Letní škola lingvistiky | Cyklus přednášek a seminářů o aktuálním výzkumu jazyka a psycholingvistických otázek ve světě, se zahraniční účastí (viz rovněž oddíl 3c) | FF UK | 15.-.22.8.2009 Dačice |
| 2 | Zimní škola kognitivní psychologie | Cyklus přednášek a seminářů o výzkumu v kognitivní psychologii | -- | 6.-8.2.2009 Cikháj |
| 3 | Den otevřených dveří | Přednášky, prezentace, ukázky výzkumných metod v psychologii | AV ČR | 4.11.2009, PsÚ AV ČR, v.v.i., Politických vězňů 7, Praha 1 |
| 4 | Týden pro vědu | Kde se v nás bere krutost? Přednáška pro studenty středních škol (Říčany, Janošová) | | 5. 11. 2009, AV ČR, Národní 3, Praha |
| 5 | Den otevřených dveří | Analýza etického usuzování ve vztahu k protagonistům školní šikany; Změřte si spiritualitu. Dvě přednášky pro studenty SŠ (Janošová) | | 4.11. 2009 PSÚ AV, Politických vězňů 7, Praha |
| 6 | Hovory o vztazích: Psychická odolnost | Pořad v mediích | | ČRo 6, 13.9.2009 |

IV. Hodnocení další a jiné činnosti

Psychologický ústav AV ČR, v.v.i. nevykonával v roce 2009 žádnou další ani jinou ekonomickou činnost.

V. Informace o opatřeních k odstranění nedostatků v hospodaření a zpráva, jak byla splněna opatření k odstranění nedostatků uložená v předchozím roce

Hospodaření v roce 2009 bylo ověřeno auditorem, závažné nedostatky nebyly konstatovány.

VI. Finanční informace o skutečnostech, které jsou významné z hlediska posouzení hospodářského postavení instituce a mohou mít vliv na její vývoj

Tato část výroční zprávy poskytuje finanční informace o skutečnostech, které jsou významné jak z hlediska posouzení hospodářského postavení instituce, tak z hlediska dalšího vývoje instituce a perspektivy vědecké činnosti instituce.

V roce 2009 Psychologický ústav AV ČR, v.v.i. provozoval hlavní činnost s celkovým rozpočtem 26 478,54 tis. Kč a výsledek hospodaření instituce v roce 2009 činil 5,01 tis. Kč

Psychologický ústav AV ČR, v.v.i. obdržel od zřizovatele investiční zdroje ve výši 493,95 tis. Kč, které sloužily na nákup souboru psychodiagnostických nástrojů.

Prostředky ve výši 908,43 tis. Kč, které nemohly být v roce 2009 v rámci institucionální dotace efektivně použity byly na základě zákona č. 341/2005 Sb., o veřejných výzkumných institucích převedeny do FÚUP.

V nákladech tvoří nejvýznamnější položku osobní náklady, odpisy a energetická náročnost, údržba a servis.

Nákladové a výnosové vlivy

- Nárůst energií vlivem růstu cen
- Použití fondu reprodukce majetku jako doplňkového zdroje financování oprav a udržování majetku.

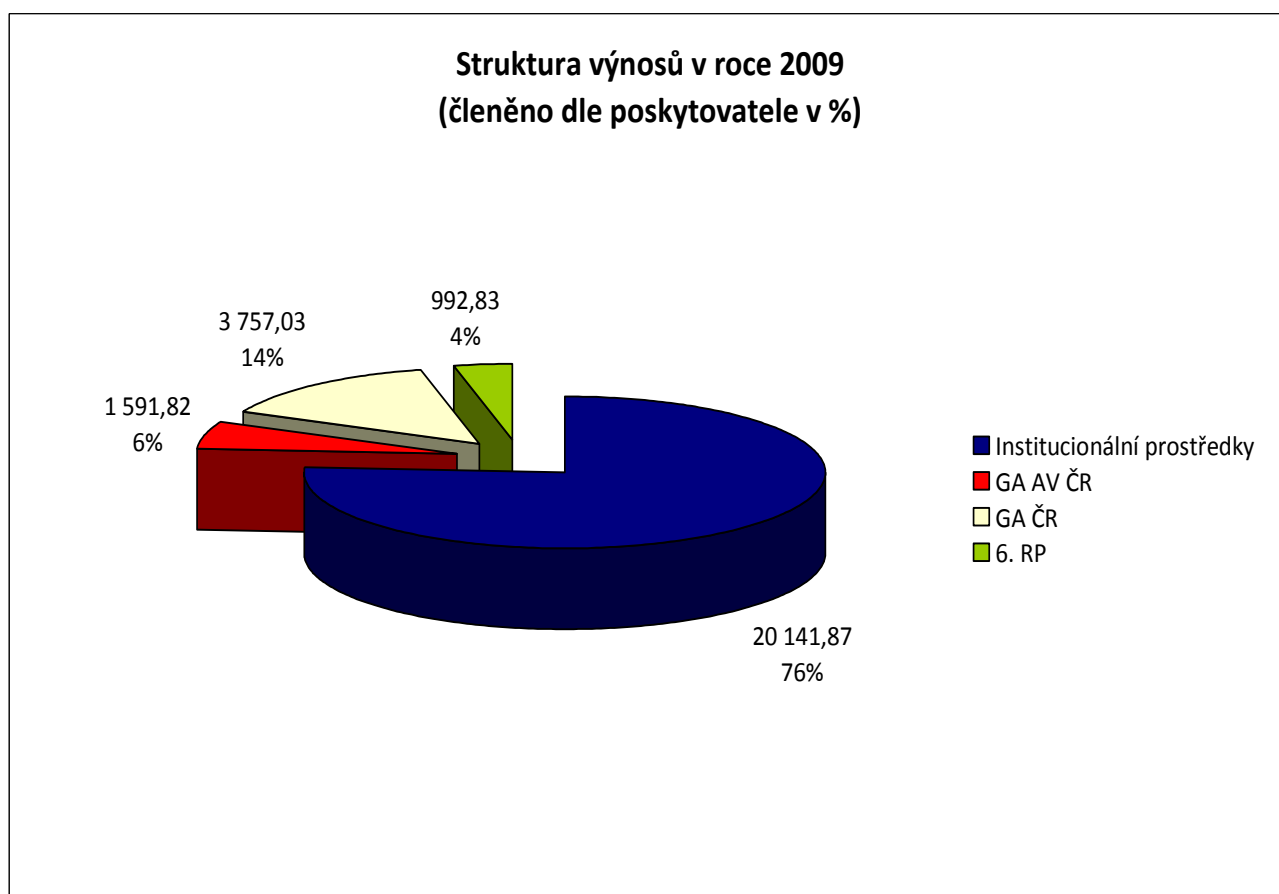
Rozvaha, Výkaz zisku a ztráty a Příloha účetní uzávěrky jsou součástí Zprávy nezávislého auditora o ověření účetní závěrky a tvoří samostatnou přílohu č.2 k Výroční zprávě PSÚ.

Hospodářský výsledek dle zdrojů v roce 2009 v tis. Kč

| Zdroje | 1. Náklady | 2. Výnosy | 3. Hospodářský výsledek |
|---|------------------|------------------|-------------------------|
| INSTITUCIONÁLNÍ DOTACE | 20 136,63 | 20 141,87 | 5,24 |
| ÚČELOVÉ PROSTŘEDKY (GA AV ČR) | 1 591,99 | 1 591,82 | -0,18 |
| MIMOROZPOČTOVÉ PROSTŘEDKY (GA ČR, 6.RP, MZV ČR) | 4 749,92 | 4 749,86 | 0,06 |
| Celkem | 26 478,54 | 26 483,54 | 5,01 |

Výzkumné projekty – struktura a poskytovatelé

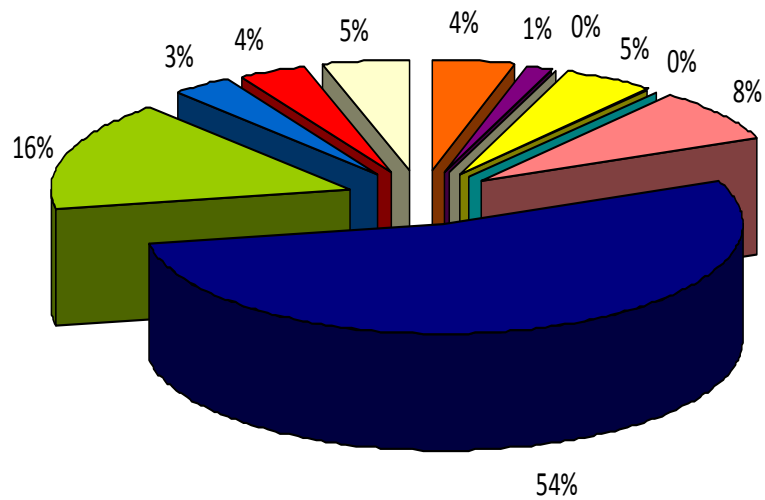
Zdroje neinvestičních prostředků tvořily především institucionální a účelové dotace ze státního rozpočtu a prostředky z mimorozpočtových zdrojů. Psychologický ústav AV ČR, v.v.i. v roce 2009 řešil celkem 18 projektů, z toho 1 byl podpořen Akademií věd (Program interní podpory projektů mezinárodní spolupráce), 11 projektů bylo podpořeno GA ČR, 5 projektů podpořila GA AV ČR a 1 projekt byl podporován ze zahraničí v rámci 6.RP.



Struktura neinvestičních nákladů v Kč:

| Položka rozpočtu | | Prostředky | | | | | |
|------------------|---|------------------|---------------|-----------------|---------------|-----------------|---------------|
| | | institucionální | | účelové | | mimorozpočtové | |
| | | tis.Kč | % | tis.Kč | % | tis.Kč | % |
| Náklady | 501 - Spotřeba materiálu | 464,21 | 2,31 | 236,41 | 14,85 | 441,5 | 9,29 |
| | 502 - Spotřeba energie 2 | 23,97 | 0,12 | 69,44 | 4,36 | 68,65 | 1,45 |
| | 503 - Spotřeba ost. nesklad. dod. | 36,56 | 0,18 | 76,71 | 4,82 | 113,4 | 2,39 |
| | 511 - Opravy a udržování | 39,34 | 0,20 | 3,6 | 0,23 | 0 | 0,00 |
| | 512 - Cestovné | 231,23 | 1,15 | 276,64 | 17,38 | 756,42 | 15,92 |
| | 513 - Náklady na reprezentaci | 21,69 | 0,11 | 0 | 0,00 | 0,1 | 0,00 |
| | 518 - Ostatní služby | 1 426,44 | 7,08 | 113,74 | 7,14 | 539,11 | 11,35 |
| | 521 - Mzdové náklady | 11 396,64 | 56,60 | 601 | 37,75 | 2 100,74 | 44,23 |
| | 523 - Náhrady DPN | 12,3 | 0,06 | 0 | 0,00 | 0,42 | 0,01 |
| | 524 - Záonné sociální pojištění | 3 592,44 | 17,84 | 170,39 | 10,70 | 587,39 | 12,37 |
| | 527 - Záonné sociální náklady | 804,43 | 3,99 | 10,04 | 0,63 | 35,04 | 0,74 |
| | 531 - Daň silniční | 1,2 | 0,01 | 0 | 0,00 | 0 | 0,00 |
| | 538 - Ostatní daně a poplatky. | 42,3 | 0,21 | 0 | 0,00 | 0 | 0,00 |
| | 542 - Ostatní pokuty a penále | 26 | 0,13 | 0 | 0,00 | 0 | 0,00 |
| | 545 - Kursové ztráty | 15,42 | 0,08 | 3,58 | 0,22 | 10,16 | 0,21 |
| | 549 - Jiné ostatní náklady | 997,54 | 4,95 | 23,78 | 1,49 | 83,69 | 1,76 |
| | 551 - Odpisy DHM poř.z dod.a vl.zdr. | 1 002,86 | 4,98 | 0 | 0,00 | 0 | 0,00 |
| | 581 - Poskytnuté členské příspěvky | 2,07 | 0,01 | 6,66 | 0,42 | 13,28 | 0,28 |
| | Celkem | 20 136,63 | 100,00 | 1 591,99 | 100,00 | 4 749,92 | 100,00 |

Struktura nákladů instituce vynaložených v roce 2009

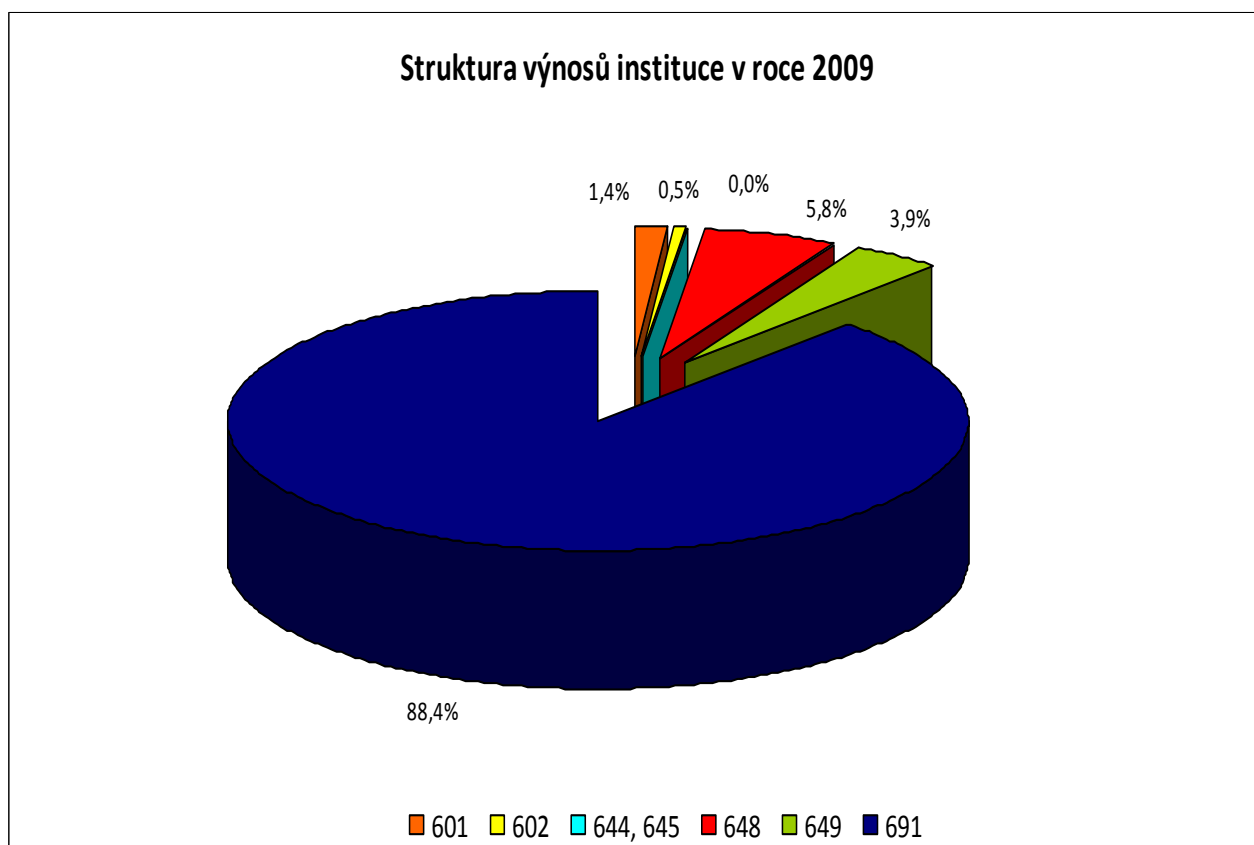


■ 501 ■ 502, 503 ■ 511 ■ 512 ■ 513 ■ 518 ■ 521, 523 ■ 524 ■ 527 ■ 551 ■ 531, 538, 542, 545, 549, 581

- 501 - Spotřeba materiálu
- 502, 503 - Spotřeba energie
- 511 - Opravy a udržování
- 512 - Cestovné
- 513 - Náklady na reprezentaci
- 518 - Ostatní služby
- 521, 523 - Mzdové náklady
- 524 - Zákonné sociální pojištění
- 527 - Zákonné sociální náklady
- 531, 538, 542, 545, 549, 581 - Ostatní náklady
- 551 - Odpisy DHM poř.z dod.a vl.zdr.

Struktura neinvestičních výnosů v Kč:

| Položka rozpočtu | Prostředky | | | | | |
|---|------------------|---------------|-----------------|---------------|-----------------|---------------|
| | institucionální | | úcelové | | mimorozpočtové | |
| | tis.Kč | % | tis.Kč | % | tis.Kč | % |
| 601 - Tržby za vlastní výrobky | 376,22 | 1,87 | 0 | 0,00 | 0 | 0,00 |
| 602 - Tržby z prodeje služeb | 135,55 | 0,67 | 0 | 0,00 | 0 | 0,00 |
| 644 - Úroky. | 11,49 | 0,06 | 0 | 0,00 | 0 | 0,00 |
| 645 - Kurzové zisky | 0 | 0,00 | 0,03 | 0,00 | 0,18 | 0,00 |
| 648 - Zúčtování fondů | 530,74 | 2,64 | 0 | 0,00 | 992,68 | 20,90 |
| 649 - Jiné ostatní výnosy | 1 002,86 | 4,98 | 25,79 | 1,62 | 0 | 0,00 |
| 691 - Příspěvky a dotace na provoz | 18 085,00 | 89,79 | 1 566,00 | 98,38 | 3 757,00 | 79,10 |
| Celkem | 20 141,87 | 100,00 | 1 591,82 | 100,00 | 4 749,86 | 100,00 |
| Hospodářský výsledek | 5,24 | | -0,18 | | -0,06 | |



601 - Tržby za vlastní výrobky
 602 - Tržby z prodeje služeb
 644, 645 - Úroky, Kurzové zisky
 648 - Zúčtování fondů
 649 - Jiné ostatní výnosy
 691 - Příspěvky a dotace na provoz

VII. Předpokládaný vývoj činnosti pracoviště

Předpokládaný vývoj činnosti pracoviště

Rada pro výzkum a vývoj v souvislosti s připravovanou reformou systému výzkumu a vývoje v ČR schválila prodloužení řešení výzkumných záměrů (dále VZ) do roku 2011. V roce 2010 proběhne průběžné hodnocení VZ.

Psychologický ústav AV ČR, v.v.i. také spolupracuje s vysokými školami, především s FF MU a FSS MU a Pedagogickou fakultou UK.

Základní cíle výzkumného záměru zůstávají beze změn. Strategie řízení pracoviště se zaměří zejména na rozvíjení zahraniční spolupráce, rozšíření a zkvalitnění publikační činnosti a zvyšování její dopadů a ohlasů v mezinárodním kontextu.

Další rozvoj pracoviště bude závislý na institucionálním financování ze státního rozpočtu v následujících letech. V roce 2010 došlo k poklesu institucionálního financování o 10.5%, ve letech 2011 a 2012 se předpokládá objem institucionálního financování na úrovni roku 2010.

Předpokládaný vývoj hospodaření v roce 2010

Rozpočet PSÚ na rok 2010 byl sestaven jako vyrovnaný. Při sestavování se vycházelo z rozpočtového limitu výdajů schváleného Akademickým sněmem AV ČR v návaznosti na zákon o státním rozpočtu.

V roce 2010 byla pracovišti přidělena institucionální dotace na provoz ve výši 15 999 tis. Kč a institucionální dotace na investice ve výši 441 tis. Kč. Do dotace na provoz byly orientačně zahrnuty prostředky na běžnou údržbu ve výši 70 tis. Kč a prostředky na úhradu nájemného ve výši 9 tis. Kč.

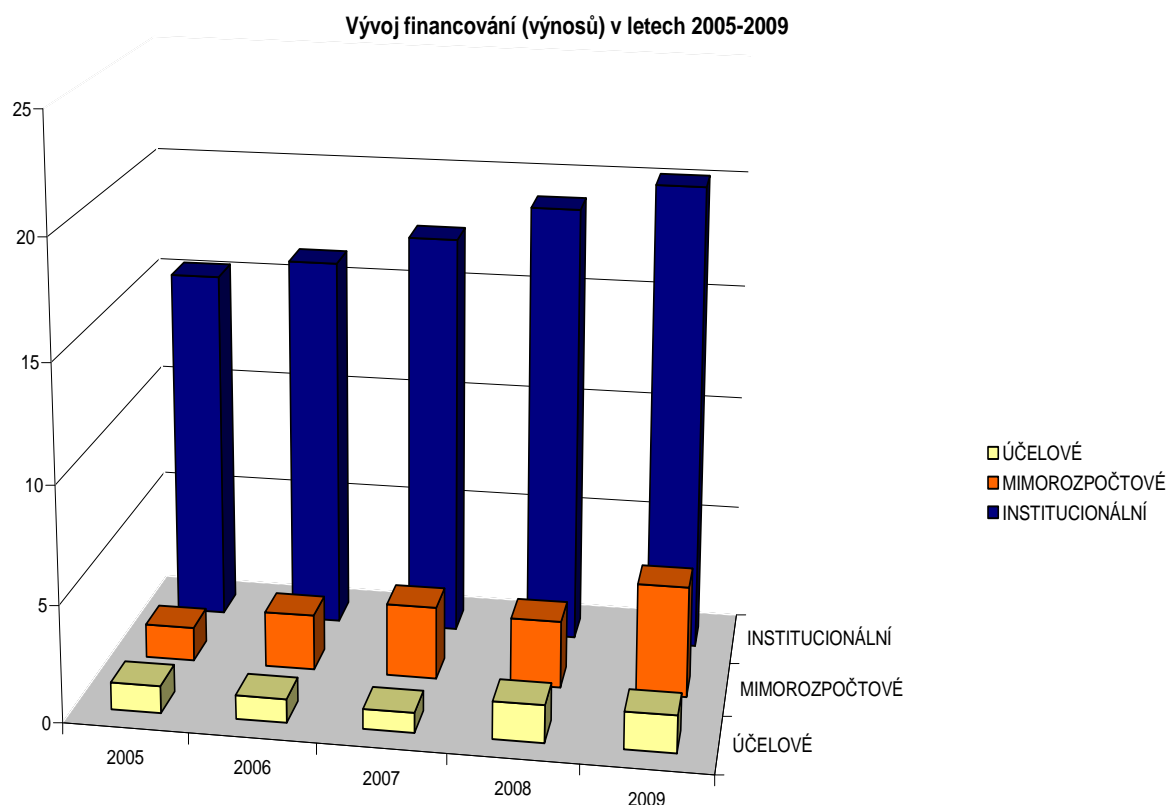
Úprava mzdových tarifů o v roce 2010 neproběhla.

Institucionální dotace na provoz byla navýšena o zůstatek finančních prostředků z roku 2009 ve výši 908,43 tis. Kč.

Pracoviště obdrželo v konkursu pro přidělení investičních prostředků pro III. OV na nákladné přístroje pro rok 2010 dotaci ve výši 743 tis. Kč na pořízení přístroje na sledování očních pohybů EyeFollower včetně softwaru. Pracoviště se bude na nákupu přístroje bude podílet příspěvkem z institucionální dotace na investice částkou ve výši 182 tis. Kč.

Dalším zdrojem pracoviště jsou účelové a mimorozpočtové dotace především od GA AV ČR a GA AV ČR.

Vývoj činnosti pracoviště z hlediska jeho financování v roce 2010 nemá specifická rizika, určitá ohrožení se mohou objevit se zřetelem na nepředvídatelnost finanční podpory a na nízký podíl institucionálních prostředků na celkovém financování hlavní činnosti.



VIII. Aktivity v oblasti životního prostředí:

Z podstaty pracovní činnosti nevyplývá žádné ohrožení životního prostředí.

IX. Aktivity v oblasti pracovněprávních vztahů

Pracovníky Psychologického ústavu AV ČR, v.v.i. zastupuje základní odborová organizace PSÚ. Pracovněprávní podmínky pracovníků jsou ošetřeny Kolektivní smlouvou a vnitřním mzdovým předpisem.

V pracovněprávních vztazích je důsledně dodržován Zákoník práce, Kolektivní smlouva a ostatní zákony a předpisy s touto oblastí související.

Pracoviště tvoří Sociální fond, ze kterého přispívá na stravování zaměstnanců, rekreace, sportovní a kulturní aktivity zaměstnanců, penzijní připojištění, pojištění na soukromé životní pojištění a také na návratnou bezúročnou půjčku.

Vědecká a odborná činnost pracovníků je hodnocena při pravidelných atestacích.

Pracoviště zaměstnávalo v roce 2009 celkem 39 zaměstnanců.

Údaje o vzniku a skončení pracovních poměrů zaměstnanců za rok 2009

Vznik pracovního poměru

| Zařazení do kvalifikačních stupňů | zařazení | úvazek | Poznámka |
|--|----------|--------|------------------|
| Odborný pracovník výzkumu a vývoje | V1/1 | 1 | Projekt 6.RP |
| Odborný prac. výzkumu a vývoje - doktorand | V2/2 | 0,3 | Grant GA ČR |
| Odborný prac.výzkumu a vývoje – doktorand | V2/5 | 0,3 | Zvýšení kvalif. |
| Vědecký pracovník -postdoktorand | V3/6 | | stupně-atestace |
| Odborný prac.výzkumu a vývoje – doktorand | V2/1 | 0,3 | Zvýšení kvalif. |
| Vědecký pracovník -postdoktorand | V3/1 | | stupně-atestace |
| Vědecký pracovník -postdoktorand | V3/3 | 0,3/ 1 | Zástup MD |
| Odborný pracovník VŠ | O10/11 | 1 | Vedoucí knihovny |

Bylo přijato 5 Odborných pracovníků a 1 pracovník zařazený v kategorii Ostatní.

Dva pracovníci byli přijati na grantové projekty (GA ČR a 6. RP), tři v rámci konkurzního řízení vypsaného na obsazení volných pozic z toho jeden pracovník jako zástup za mateřskou dovolenou.

1 pracovnice byla přijata v rámci konkurzního řízení vypsaného na obsazení pozice vedoucího knihovny v pražské pobočce ústavu.

Skončení pracovního poměru

| Zařazení po atestačním řízení | zařazení | úvazek | Poznámka |
|---|----------|--------|------------------|
| Odborný pracovník výzkumu a vývoje | V1/4 | 1 | Projekt 6.RP |
| Odborný pracovník výzkumu a vývoje | V1/1 | 1 | Projekt 6.RP |
| Odborný prac.výzkumu a vývoje - doktorand | V2/4 | 1 | Projekt 6.RP |
| Vědecký pracovník -postdoktorand | V3/4 | 0,2 | Zástup MD |
| Vědecký pracovník | V5/11 | 0,2 | |
| Vědecký pracovník | V5/12 | 0,2 | |
| Odborný pracovník VŠ | O11/12 | 1 | Vedoucí knihovny |

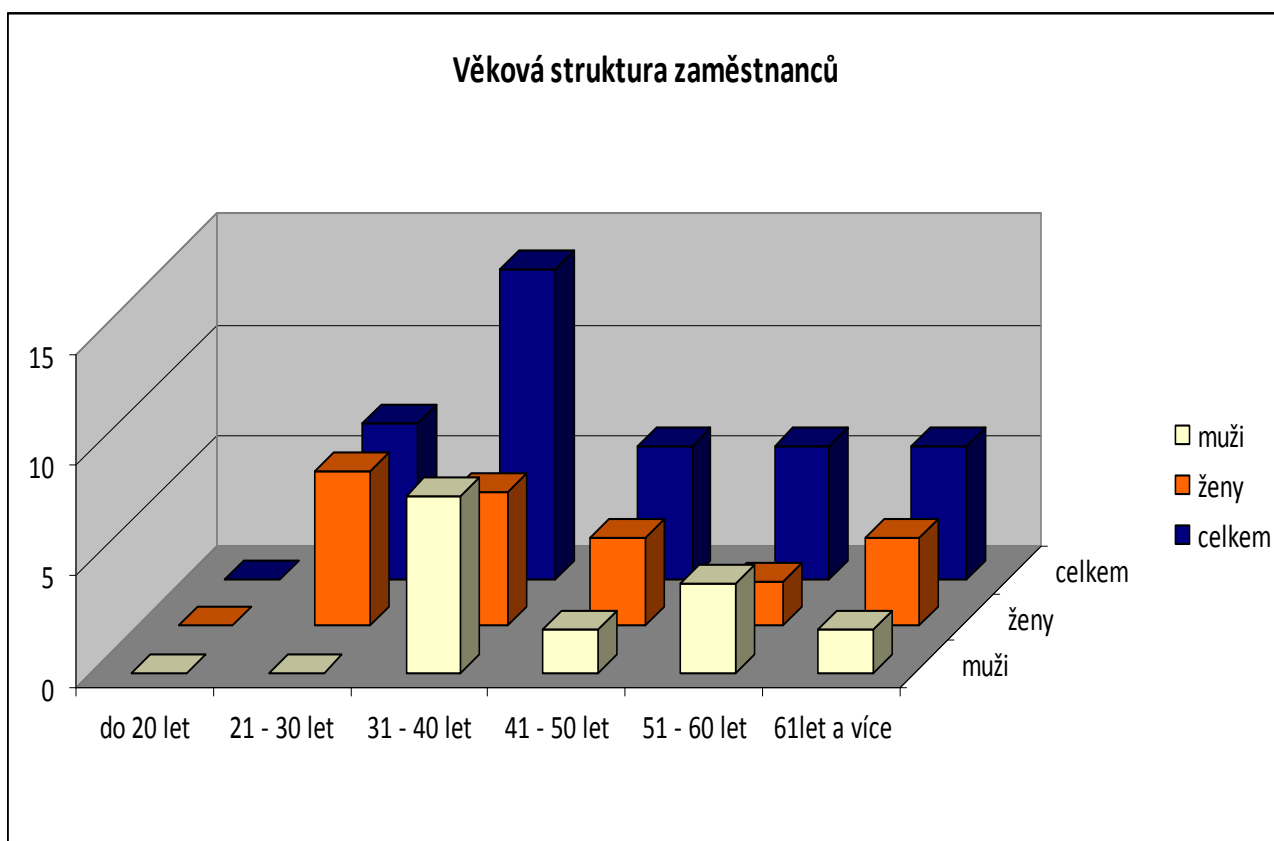
Skončilo 7 pracovních poměrů, z čehož jeden byl ostatní pracovník (knihovník) a 6 odborných pracovníků.

Tři pracovníci měli termínovanou pracovní smlouvu v rámci 6. RP. Jeden pracovní poměr byl sjednán na dobu určitou jako zástup za MD. Dva pracovní poměry sjednané na dobu určitou nebyly prodlouženy z důvodu snižujícího se institucionálního financování. Pracovní poměr vedoucí knihovny sjednaný na dobu určitou skončil z důvodu odchodu do starobního důchodu pracovnice.

Základní personální údaje

Členění zaměstnanců podle věku a pohlaví - stav k 31. 12. 2008 (fyzické osoby)

| věk | muži | ženy | celkem | % |
|--------------|------|------|--------|-------|
| do 20 let | 0 | 0 | 0 | 0,0 |
| 21 - 30 let | 0 | 7 | 7 | 17,9 |
| 31 - 40 let | 8 | 6 | 14 | 35,9 |
| 41 - 50 let | 2 | 4 | 6 | 15,4 |
| 51 - 60 let | 4 | 2 | 6 | 15,4 |
| 61let a více | 2 | 4 | 6 | 15,4 |
| celkem | 16 | 23 | 39 | 100,0 |
| % | 41,0 | 59,0 | 100,0 | x |



Z pohledu věkové struktury lze Psychologický ústav AV ČR, v.v.i. zařadit mezi pracoviště s vyrovnanou věkovou strukturou. V ústavu pracuje 53,8 % pracovníků mladších 40 let. Největší procento tvoří pracovníci ve věku 31-40 let (35,9 %).

Členění zaměstnanců podle vzdělání a pohlaví - stav k 31. 12. 2008 (fyzické osoby)

| dosažené vzdělání | muži | ženy | celkem | % |
|-----------------------|------|------|--------|-------|
| základní | 0 | 1 | 1 | 2,6 |
| vyučen | 0 | 0 | 0 | 0,0 |
| střední odborné | 0 | 0 | 0 | 0,0 |
| úplné střední | 0 | 0 | 0 | 0,0 |
| úplné střední odborné | 0 | 4 | 4 | 10,3 |
| vyšší odborné | 0 | 1 | 1 | 2,6 |
| vysokoškolské | 16 | 17 | 33 | 84,6 |
| celkem | 16 | 23 | 39 | 100,0 |

Celkový údaj o vzniku a skončení pracovních a služebních poměrů zaměstnanců v roce 2008

| | |
|----------------------------|---|
| Vznik pracovního poměru | 6 |
| Skončení pracovního poměru | 7 |

Trvání pracovního a služebního poměru zaměstnanců - stav k 31. 12. 2008

| Doba trvání | Počet | % |
|-------------|-------|-------|
| do 5 let | 20 | 51,3 |
| do 10 let | 6 | 15,4 |
| do 15 let | 7 | 17,9 |
| do 20 let | 3 | 7,7 |
| nad 20 let | 3 | 7,7 |
| celkem | 39 | 100,0 |

Členění vědeckých pracovníků podle zařazení do kvalifikačních stupňů

| Kvalifikační stupeň | Počet | % |
|---|-----------|--------------|
| Atestovaní pracovníci | 31 | 81,58 |
| V1- odborný pracovník výzkumu a vývoje | 1 | 2,63 |
| V2- odborný pracovník výzkumu a vývoje- doktorand | 8 | 21,05 |
| V3 - vědecký pracovník-postdoktorand | 9 | 23,68 |
| V4 - vědecký pracovník-vědecký asistent | 1 | 2,63 |
| V5 - vědecký pracovník | 7 | 18,42 |
| V6 - vedoucí věd.pracovník | 5 | 13,16 |
| Nepodléhající atestacím | 7 | 18,42 |
| O1 | 1 | 2,63 |
| O8-THP pracovník | 1 | 2,63 |
| O9-THP pracovník | 3 | 7,89 |
| O11-THP pracovník | 1 | 2,63 |
| O13-THP pracovník | 1 | 2,63 |
| | | 100,00 |

Rozbor čerpání mzdových prostředků za rok 2009

Členění mzdových prostředků podle zdrojů (článků) za rok 2009

| Článek - zdroj prostředků | Platy tis. Kč | OON tis. Kč |
|---|------------------|----------------|
| 0 - Zahr. granty, dary a ostat. prostředky rezervního fondu - mimorozpočtové | 528,2 | 0,0 |
| 1 - Granty Grantové agentury AV ČR - účelové | 502,0 | 99,0 |
| 2 - Program Nanotechnologie pro společnost - účelové | 0,0 | 0,0 |
| 3 - Granty Grantové agentury ČR - mimorozpočtové | 1223,6 | 349,0 |
| 4 - Projekty ostatních poskytovatelů - mimorozpočtové | 0,0 | 0,0 |
| 5 - Tématický program Informační společnost - účelové | 0,0 | 0,0 |
| 6 - Program podpory projektů cíleného výzkumu - účelové | 0,0 | 0,0 |
| 7 - Zakázky hlavní činnosti - mimorozpočtové | 0,0 | 0,0 |
| 8,9 -Institucionální prostředky | 11137,7 | 259,0 |
| Celkem | 13391,4 | 707,0 |

Členění mzdové prostředky podle zdrojů za rok 2009

| Mzdové prostředky celkem (platy +OON) | tis. Kč | % |
|--|----------------|--------------|
| institucionální | 11396,7 | 80,8 |
| účelové (kapitola AV- čl.1, 2, 5 a 6) | 601,0 | 4,3 |
| mimorozpočtové (čl. 3 a 4) | 1572,6 | 11,2 |
| ostatní mimorozpočtové vč. jiné činnosti (čl. 0 a 7) | 528,2 | 3,7 |
| z toho jiná činnost | 0,0 | 0,0 |
| Mzdové prostředky celkem | 14098,4 | 100,0 |

Vyplacené platy celkem za rok 2009 v členění podle složek platu

| Složka platu | tis. Kč | % |
|----------------------|----------------|--------------|
| platové tarify | 7 420 | 55,4 |
| příplatky za vedení | 244 | 1,8 |
| zvláštní příplatky | 0 | 0,0 |
| ostatní složky platu | 102 | 0,8 |
| náhrady platu | 1 263 | 9,4 |
| osobní příplatky | 984 | 7,3 |
| odměny | 3 378 | 25,2 |
| Platy celkem | 13391,0 | 100,0 |

Vyplacené OON celkem za rok 2009

| | tis. Kč | % |
|--|--------------|--------------|
| dohody o pracích konaných mimo pracovní poměr | 707 | 100,0 |
| autorské honoráře, odměny ze soutěží, odměny za vynálezy a zlepš. Návrhy | 0 | 0,0 |
| odstupné | 0 | 0,0 |
| náležitosti osob vykon. základní (náhradní) a další vojenskou službu | 0 | 0,0 |
| OON celkem | 707,0 | 100,0 |

Průměrné měsíční výdělky podle kategorií zaměstnanců v r. 2009

| Kategorie zaměstnanců | Průměrný přepočt. počet zaměstnanc ů | Průměr. měsíční výdělek v Kč |
|---|--|---------------------------------------|
| vědecký pracovník (s atestací, kat. 1) | 18 | 43 852 |
| odborný pracovník VaV s VŠ (kat. 2) | 7 | 21 640 |
| odborný pracovník s VŠ (kat. 3) | 1 | 24 989 |
| odborný pracovník s SŠ a VOŠ (kat. 4) | 1 | 19 602 |
| odborný pracovník s VaV s SŠ a VOŠ (kat. 5) | 0 | 0 |
| technicko-hospodářský pracovník (kat. 7) | 4 | 29 971 |
| dělník (kat. 8) | 0 | 8 639 |
| provozní pracovník (kat. 9) | 0 | 0 |
| Celkem | 31 | |

Celkový údaj o průměrných platech za rok 2009 (Kč)

| | celkem Kč |
|-----------------------------|-----------|
| průměrný hrubý měsíční plat | 35 131 |

Razítko

Podpis ředitele
Psychologického ústavu AV ČR, v.v.i.

Příloha č.1 Výroční zprávy PSÚ AV ČR, v.v.i.

Seznam nejvýznamnějších výsledků vědecké činnosti a jejich aplikací v roce 2009

Monografie - odborná kniha

0333881 - PSU-E 2010 RIV CZ cze B

Čermák, Ivo (ed.) - Kohoutek, Tomáš (ed.)

Psychologie katastrofické události.

[The Psychology of Disastrous Events.]

Praha : Academia, 2009. 362 s. ISBN 978-80-200-1816-8

Výzkumný záměr: AV0Z70250504; AV0Z30860518

Klíčová slova: floods * psychosocial assistance * crisis psychology

0333992 - PSU-E 2010 RIV CZ cze B

Kodrlová, Ida - Čermák, Ivo

Sebevražedná triáda: Virginia Woolfová, Sylvia Plathová, Sarah Kaneová.

[Suicidal Triad: Virginia Woolf, Sylvia Plath, Sarah Kane.]

1. - Praha : Academia, 2009. 268 s. ISBN 978-80-200-1524-2

Grant: GA AV ČR IAA7025402

Výzkumný záměr: AV0Z70250504

Klíčová slova: creativity and suicide * regression in the service of ego * self transcendation and mummification

0325618 - PSU-E 2009 RIV CZ cze B

Šolcová, Iva

Vývoj resilience v dětství a v dospělosti.

[The development of resilience in childhood and adulthood.]

Praha : Grada Publishing, 2009. 102 s. - (Psyché). ISBN 978-80-247-2947-3

Grant: GA AV ČR IAA700250701

Výzkumný záměr: AV0Z70250504

Klíčová slova: resilience * development * metodological aspects

 **Výsledek v RIV**

0331275 - PSU-E 2010 RIV CZ cze B

Zábrodská, Kateřina

Variace na gender. Poststrukturalismus, diskurzivní analýza a genderová identita.

[Variations on the theme of gender. Poststructuralism, discourse analysis and gender identity.]

Praha : Academia, 2009. 198 s. ISBN 978-80-200-1752-9

Výzkumný záměr: AV0Z70250504

Klíčová slova: gender * poststructuralism * discourse analysis

Kapitola v monografii

0336275 - PSU-E 2010 RIV US eng M

Blatný, Marek - Jelínek, Martin - Osecká, Terezie

How does personality develop over the life-course: Results of the Brno Longitudinal Study on Life-Span Development.

[Jak se vyvíjí osobnost v průběhu životní dráhy: výsledky Brněnské longitudinální studie celoživotního vývoje člověka.]

Social Development. New York : Nova Science Publishers, 2009 - (Elling, L.) S. 213-245. ISBN 978-1-60741-612-8

Výzkumný záměr: AV0Z70250504

Klíčová slova: life-span development * personality stability and change * longitudinal study

0337799 - PSU-E 2010 RIV CZ cze M

Filip, Miroslav

Ke sporu atomismus versus holizmus v (psycho)sémantice.

[On the atomism-holism conflict in (psycho)semantics.]

Struny mysli. Ostrava : Montanex, 2009 - (Petrů, M.) S. 281-290. ISBN 978-80-7225-302-9

Grant: GA ČR(CZ) GA406/06/1577

Výzkumný záměr: AV0Z70250504

Klíčová slova: semantic atomism * semantic holism * psychological meaning

0333886 - PSU-E 2010 RIV GB eng M

Hiles, D. - Čermák, Ivo - Chrz, Vladimír

Narrative oriented inquiry: a dynamic framework for good practice.

Narrative, Memory and Identities. Huddersfield : University of Huddersfield, 2009 -

(Robinson, D.; Fisher, P.; Yeadon-Lee, T.; Robinson, S.; Woodcock, P.) S. 53-65. ISBN 978-1-86218-073-4

Výzkumný záměr: AV0Z70250504

Klíčová slova: transparency * fabula * sjuzet

0325579 - PSU-E 2009 RIV GB eng M

Chrz, Vladimír - Čermák, Ivo - Chrzová, D.

Between the Worlds of the Disabled and the Healthy: A Narrative Analysis of Autobiographical Conversations.

[Mezi světem postižených a světem zdravých: narativní analýza autobiografických rozhovorů.]

Narrative, Memory and Identities. Huddersfield : University of Huddersfield, 2009 -

(Robinson, D.; Fisher, P.; Yeadon-Lee, T.; Robinson, S.; Woodcock, P.) S. 11-19. ISBN 978-1-86218-073-4

Výzkumný záměr: AV0Z70250504

Klíčová slova: narrative analysis * autobiographical conversation * disabled

 **Výsledek v RIV**

0332071 - PSU-E 2010 RIV SK cze M

Kebza, V. - Šolcová, Iva

Psychologické aspekty prevence KVO: výzkumné a intervenční aktivity v ČR.

[Psychological aspects of CVD prevention: Research and intervention activities in the Czech Republic.]

Psychológia zdravia v praxi. Bratislava : MAURO, 2009 - (Selko, D.) S. 11-20. ISBN 978-80-968092-5-7

Výzkumný záměr: AV0Z70250504

Klíčová slova: CVD * prevention * health promotion * health psychology

0340305 - PSU-E 2010 RIV CZ cze M

Klicperová-Baker, Martina

Politická psychologie.

[Political Psychology.]

Psychologická encyklopedie: Aplikovaná psychologie. 1. Praha : Portál, 2009 - (Baštecká, B.) S. 232-236. ISBN 978-80-7367-470-0

Výzkumný záměr: AV0Z70250504

Klíčová slova: political psychology * social psychology * applied psychology

0333883 - PSU-E 2010 RIV CZ cze M

Kohoutek, Tomáš - Špok, Dalibor - Čermák, Ivo

Neštěstí, krizové události, katastrofy a jedinec.

[Critical incidents, disasters and an individual.]

Psychologie katastrofické události. 1. Praha : Academia, 2009 - (Kohoutek, T.; Čermák, I.) S. 19-92. ISBN 978-80-200-1816-8

Výzkumný záměr: AV0Z70250504

Klíčová slova: disasters * floods * stress

0333885 - PSU-E 2010 RIV CZ cze M

Kohoutek, Tomáš - Urbánek, Tomáš - Čermák, Ivo - Baštecká, B.

Povodně a pomoc z perspektivy zasažených.

[The floods and the help from the view of flood victims.]

Psychologie katastrofické události. 1. Praha : Academia, 2009 - (Kohoutek, T.; Čermák, I.) S. 110-191. ISBN 978-80-200-1816-8

Výzkumný záměr: AV0Z70250504

Klíčová slova: floods * trauma * psychosocial assistance

0340311 - PSU-E 2010 RIV CZ cze M

Lukavský, Jiří

Měření sémantické blízkosti v asociačním experimentu.

[Semantic proximity measurement in Word Association Test.]

Struny mysli. Ostrava : Montanex, 2009 - (Petruš, M.) S. 309-317. ISBN 978-80-7225-302-9

Výzkumný záměr: AV0Z70250504

Klíčová slova: semantic proximity * Word Association Test * mutual information

0333884 - PSU-E 2010 RIV CZ cze M

Navrátil, Marek - Čermák, Ivo - Kohoutek, Tomáš

Povodně a pomoc z perspektivy pomáhajících.

[The floods and the help from the view of aid workers.]

Psychologie katastrofické události. 1. Praha : Academia, 2009 - (Kohoutek, T.; Čermák, I.) S. 192-230. ISBN 978-80-200-1816-8

Výzkumný záměr: AV0Z70250504

Klíčová slova: floods * focus groups * aid workers

0331267 - PSU-E 2010 RIV CZ cze M

Říčan, Pavel

Dobro, zlo a psychoterapie.

[Good, evil, and psychotherapy.]

Dobro, zlo a řeč v psychoterapii. Praha : Triton, 2009 - (Kořá, J.) S. 45-52. ISBN 978-80-7387-273-1

Výzkumný záměr: AV0Z70250504

Klíčová slova: psychotherapy * evil * aggression * cruelty

0340309 - PSU-E 2010 RIV CZ cze M

Smolík, Filip

Gramatické vlivy na identifikaci slov u dětí: detekce chyb a syntaktický priming.

[Grammatical effects on word identification in children: error detection and syntactic priming.]

Struny mysli. Ostrava : Montanex, 2009 - (Petrů, M.) S. 269-279. ISBN 978-80-7225-302-9

Výzkumný záměr: AV0Z70250504

Klíčová slova: word monitoring * violation detection * syntactic priming * language processing

0333421 - PSU-E 2010 RIV CZ cze M

Smolík, Filip

Gramatické vlivy na identifikaci slov u dětí: detekce chyb a syntaktický priming.

[Grammatical effects on word identification in children: error detection and syntactic priming.]

Struny mysli. Ostrava : Montanex, 2009 - (Petrů, M.) S. 269-279. ISBN 978-80-7225-302-9

Výzkumný záměr: AV0Z70250504

Klíčová slova: word monitoring * violation detection * syntactic priming * language processing

0340317 - PSU-E 2010 RIV CZ cze M

Šikl, Radovan - Šimeček, Michal

Co vědí o vnímání povolání.

[What is known about visual perception across the professions.]

Struny mysli. Ostrava : Montanex, 2009 - (Petrů, M.) S. 117-122. ISBN 978-80-7225-302-9

Grant: GA ČR GA406/07/1676

Výzkumný záměr: AV0Z70250504

Klíčová slova: perception * action * implicit knowledge

0340319 - PSU-E 2010 RIV CZ cze M

Šimeček, Michal - Šikl, Radovan

Směr v prostorovém vnímání.

[The two in-depth orientations are mutually inconsistent in visual space perception.]

Struny mysli. Ostrava : Montanex, 2009 - (Petrů, M.) S. 123-131. ISBN 978-80-7225-302-9

Grant: GA ČR GA406/07/1676

Výzkumný záměr: AV0Z70250504

Klíčová slova: visual space perception * noneuclidean space * compression of a perceived space * anisotropy

0332072 - PSU-E 2010 RIV SK cze M

Šolcová, Iva - Kebza, V.

Souvislosti osobní pohody u českých vysokoškoláků.

[Circumstances of Czech university students' well-being.]

Psychológia zdravia v praxi. Bratislava : MAURO, 2009 - (Selko, D.) S. 95-104. ISBN 978-80-968092-5-7

Výzkumný záměr: AV0Z70250504

Klíčová slova: well-being * values * self-concept * self-determining needs

Článek v impaktovaném periodiku

0325615 - PSU-E 2009 RIV CZ slo J

Baumgartner, František

Sociální inteligence ve vztahu k interpersonálním črtám.

[Social intelligence in relation with interpersonal traits.]

Československá psychologie. Roč. 53, č. 2 (2009), s. 172-183. ISSN 0009-062X

Grant: GA ČR GA406/09/2096

Výzkumný záměr: AV0Z70250504

Klíčová slova: social intelligence * interpersonal traits * gender differences

Impakt faktor: 0.101, rok: 2008

 WOS

 Výsledek v RIV

0332042 - PSU-E 2010 RIV US eng J

Brázdil, M. - Roman, R. - Urbánek, Tomáš - Chládek, Jan - Špok, Dalibor - Mareček, R. - Mikl, M. - Jurák, Pavel - Halámek, J. - Daniel, P. - Rektor, I.

Neural correlates of affective picture processing — A depth ERP study.

[Nervové koreláty afektivního zpracování obrázků – studie hloubkových ERP.]

Neuroimage. Roč. 47, č. 1 (2009), s. 376-383. ISSN 1053-8119

Výzkumný záměr: AV0Z70250504; AV0Z20650511

Klíčová slova: emotion * event-related potentials * intracerebral EEG * valence

Impakt faktor: 5.694, rok: 2008

 DOI: [10.1016/j.neuroimage.2009.03.081](https://doi.org/10.1016/j.neuroimage.2009.03.081)

 WOS

0333142 - PSU-E 2010 RIV US eng J

De Fruyt, F. - De Bolle, M. - Aguilar-Vafaie, M.E. - Ahn, Ch. - Ahn, H. - Alcalay, L. - Allik, J. - Avdeyeva, T.V. - Blatný, Marek - Bratko, D. - Brunner-Sciarra, M. - Cain, T.R. - Chittcharat, N. - Crawford, J.T. - Fehr, R. - Ficková, E. - Gelfand, M.J. - Gulgoz, S. - Hřebíčková, Martina - Jussim, L. - Klinkosz, W. - Knežević, G. - Leibovich de Figueroa, N. - Lima, M.P. - Löckenhoff, C.E. - Martin, T.A. - Marušić, I. - Mastor, K.A. - Nakazato, K. - Nansubuga, F. - Porrata, J. - Purić, D. - Realo, A. - Reátegui, N. - Rolland, J.-P. - Schmidt, V. - Sekowski, A. - Shakespeare-Finch, J. - Shimonaka, Y. - Simonetti, F. - Siuta, J. - Szmigielska, B. - Vanno, V. - Wang, L. - Yik, M.

Assessing the Universal Structure of Personality in Early Adolescence: The NEO-PI-R and NEO-PI-3 in 24 cultures.

Assessment. Roč. 16, č. 3 (2009), s. 301-311. ISSN 1073-1911

Grant: GA ČR GA406/07/1561

Výzkumný záměr: AV0Z70250504

Klíčová slova: adolescence * Five-Factor Model * cross-cultural * personality * observer ratings

Impakt faktor: 2.324, rok: 2008

 DOI: [10.1177/1073191109333760](https://doi.org/10.1177/1073191109333760)

 WOS

0333993 - PSU-E 2010 RIV SE eng J

Hrdlička, M. - Zedková, I. - Blatný, Marek - Urbánek, Tomáš

Weight gain associated with atypical and typical antipsychotics during treatment of adolescent schizophrenic psychoses: A retrospective study.

[Nárůst hmotnosti spojený s atypickými a typickými antipsychotiky v terapii schizofrenních psychóz adolescentů: retrospektivní studie.]

Neuroendocrinology Letters. Roč. 30, č. 2 (2009), s. 256-261. ISSN 0172-780X

Výzkumný záměr: AV0Z70250504

Klíčová slova: schizophrenia * antipsychotics * weight gain

Impakt faktor: 1.359, rok: 2008

 WOS

0333141 - PSU-E 2010 RIV CZ cze J

Hřebíčková, Martina - Ficková, E. - Klementová, M. - Ruch, W. - Proyer, R.T.

Strach ze zesměšnění: Česká a slovenská verze dotazníku GELOPH 15 pro zjišťování gelotofobie.

[The fear of being laughed at: Czech and Slovak version of a questionnaire GELOPH <15> for gelotophobia.]

Československá psychologie. Roč. 53, č. 5 (2009), s. 468-479. ISSN 0009-062X

Grant: GA ČR GA406/07/1561

Výzkumný záměr: AV0Z70250504

Klíčová slova: Fear of being laughed at * gelotophobia * GELOPH <15>

Impakt faktor: 0.101, rok: 2008

 WOS

0333260 - PSU-E 2010 RIV CZ cze J

Chrz, Vladimír

Narativní imaginace a metafora.

[Narrative imagination and metaphor.]

Československá psychologie. Roč. 53, č. 4 (2009), s. 325-335. ISSN 0009-062X

Grant: GA ČR GA406/09/2089

Výzkumný záměr: AV0Z70250504

Klíčová slova: story * narrative imagination * metaphor

Impakt faktor: 0.101, rok: 2008

 WOS

0325611 - PSU-E 2009 RIV CZ cze J

Kárová, Š. - Blatný, Marek - Bendová, M.

Psychosociální potřeby zdravých sourozenců onkologicky nemocných dětí aneb „zapomenuté děti“.

[Psychosocial needs of healthy siblings of children with oncology disease or "forgotten children".]

Československá psychologie. Roč. 53, č. 2 (2009), s. 149-157. ISSN 0009-062X

Grant: GA ČR GA406/09/1255, Výzkumný záměr: AV0Z70250504

Klíčová slova: siblings * oncology disease * psychosocial needs

Impakt faktor: 0.101, rok: 2008

 WOS

 Výsledek v RIV

0339506 - PSU-E 2010 RIV US eng J

Loeckenhoff, C.E. - De Fruyt, F. - Terracciano, A. - McCrae, R.R. - De Bolle, M. - Costa, P.T., Jr. - Aguilar-Vafaie, M.E. - Ahn, Ch. - Ahn, H. - Alcalay, L. - Alcalay, J. - Avdeyeva, T.V. - Barbaranelli, C. - Benet-Martinez, V. - Blatný, Marek - Bratko, D. - Cain, T.R. - Crawford, J.T. - Lima, M.P. - Ficková, E. - Gheorghiu, M. - Halberstadt, J. - Hřebíčková, Martina - Jussim, L. - Klinkosz, W. - Knezevic, G. - Leibovich de Figueroa, N. - Martin, T.A. - Marusic, I. - Mastor, K.A. - Miramontez, D.R. - Nakazato, K. - Nansubuga, F. - Pramila, V.V. - Realo, A. - Rolland, J.-P. - Rossier, J. - Schmidt, V. - Sekowski, A. - Shakespeare-Finch, J. - Shimonaka, Y. - Simonetti, F. - Siuta, J. - Smith, P.B. - Szmigielska, B. - Wang, L. - Yamaguchi, M. - Yik, M.
Perceptions of Aging Across 26 Cultures and Their Culture-Level Associates.

Psychology and Aging. Roč. 24, č. 4 (2009), s. 941-954. ISSN 0882-7974

Grant: GA ČR GA406/07/1561

Výzkumný záměr: AV0Z70250504

Klíčová slova: aging * stereotypes * cross-cultural

Impakt faktor: 2.773, rok: 2008

 DOI: [10.1037/a0016901](https://doi.org/10.1037/a0016901)

 WOS

0339511 - PSU-E 2010 RIV CZ cze J

Polišenská, Veronika

Popis osobnosti pachatele trestného činu vloupání dle Cloningerova dotazníku temperamentu a charakteru.

[Description of personality of burglars according to Cloningers Temperament and Character Inventory.]

Československá psychologie. Roč. 53, č. 6 (2009), s. 545-555. ISSN 0009-062X

Grant: GA ČR GA406/07/0261

Výzkumný záměr: AV0Z70250504

Klíčová slova: personality * Cloninger * burglary

Impakt faktor: 0.101, rok: 2008

 WOS

0333261 - PSU-E 2010 RIV IE eng J

Preiss, M. - Kučerová, H. - Lukavský, Jiří - Štěpánková, H. - Šóš, P. - Kawaciuková, R.

Cognitive deficits in the euthymic phase of unipolar depression.

[Kognitivní deficit v euthymické fázi unipolární deprese.]

Psychiatry Research. Roč. 169, č. 3 (2009), s. 235-239. ISSN 0165-1781

Grant: GA MŠk(CZ) 1M0517

Výzkumný záměr: AV0Z70250504

Klíčová slova: major depressive episode * remission * cognitive function

Impakt faktor: 2.666, rok: 2008

 DOI: [10.1016/j.psychres.2008.06.042](https://doi.org/10.1016/j.psychres.2008.06.042)

 WOS

0325757 - PSU-E 2009 RIV US eng J

Proyer, R.T. - Ruch, W. - Ali, N.S. - Al-Olimat, H. S. - Amemiya, T. - Adal, T.A. - Ansari, S. A. - Arhar, Š. - Asem, G. - Baudin, N. - Bawab, S. - Bergen, D. - Brdar, I. - Brites, R. - Brunner-Sciarra, M. - Carrell, A. - Dios, H.C. - Celik, M. - Ceschi, G. - Chang, K. - Cheryomukhin, A. - Chik, M.P.Y. - Chlopicki, W. - Cranney, J. - Dahourou, D. - Doosje, S. - Dore, M. - El-Arousy, N. - Ficková, E. - Führ, M. - Gallivan, J. - Geling, H. - Germikova, L. - Goh, A. - Gonzáles, R.D. - Ho, S.K. - Hřebíčková, Martina - Jaime, B. - Hertzberg Kaare, B. - Kamble, S. - Kazarian, S. - Kerkkänen, P. - Klementová, M. - Kobozeva, I.M. - Kovjanic, S. - Kumaraswamy, N. - Lampert, M. - Liao, Ch. - Levesque, M. - Loizou, L. - Loving, R.D. - Lyttle, J. - Machline, V.C. - McGoldrick, S. - McRorie, M. - Min, L. - Möttus, R. - Munyae, M. - Navia, C.E. - Nkhalamba, M. - Pedrini, P.P. - Petkova, M. - Platt, T. - Popa, D-E. - Radomska, A. - Rashid, T. - Rawlings, D. - Rubio, V.J. - Samson, A.C. - Sarid, O. - Shams, S. - Sisokohm, S. - Smári, J. - Sneddon, I. - Snikhovska, I. - Stephanenko, E.A. - Stokenberga, L. - Stuer, B. - Tanoto, Y.S.R. - Tapia, L. - Taylor, J. - Thibault, P. - Thompson, A. - Thörn, H. - Toyota, H. - Ujlaky, J. - Vanno, V. - van der Westhuizen, B. - Wijayathilake, D. - Wong, P.S.O. - Wycoff, E.B. - Yeun, E.J.

Breaking ground in cross-cultural research on the fear of being laughed at (gelotophobia): A multi-national study involving 73 countries.

[Průkopnický mezikulturní výzkumu strachu ze zesměšnění (gelotofobie): Mezinárodní národní studie zahrnující 73 zemí.]

Humor-International Journal of Humor Research. Roč. 22, 1/2 (2009), s. 253-279. ISSN 0933-1719

Grant: GA ČR GA406/07/1561

Výzkumný záměr: AV0Z70250504

Klíčová slova: cross-cultural comparisons * gelotophobia * humor * multi-national study

Impakt faktor: 0.250, rok: 2008

 DOI: 10.1515/HUMR.2009.012

 Výsledek v RIV

0333875 - PSU-E 2010 RIV CZ cze J

Říčan, Pavel

K existenciálnímu rozměru spirituality.

[On the existential dimension of spirituality.]

Československá psychologie. Roč. 53, č. 6 (2009), s. 652-654. ISSN 0009-062X

Výzkumný záměr: AV0Z70250504

Klíčová slova: spirituality * existentiality * religion * holy

Impakt faktor: 0.101, rok: 2008

 WOS

0333413 - PSU-E 2010 RIV CZ cze J

Smolík, Filip - Lukavský, Jiří

Měření jazykového porozumění u dětí v reálném čase sledováním očních pohybů.

[Measuring language comprehension in children using on-line preferential looking.]

Československá psychologie. Roč. 53, č. 5 (2009), s. 480-491. ISSN 0009-062X

Grant: GA AV ČR KJB700250801

Výzkumný záměr: AV0Z70250504

Klíčová slova: word order * language acquisition * preferential looking

Impakt faktor: 0.101, rok: 2008

 WOS

0325545 - PSU-E 2009 RIV CZ cze J

Smolík, Filip

Vývojová dysfázie a struktura raných jazykových schopností.

[Specific language impairment and the structure of early language abilities.]

Československá psychologie. Roč. 53, č. 1 (2009), s. 40-54. ISSN 0009-062X

Grant: GA AV ČR KJB700250801

Výzkumný záměr: AV0Z70250504

Klíčová slova: specific language impairment * language * dyslexia * specific learning disorders

Impakt faktor: 0.101, rok: 2008

 WOS

 Výsledek v RIV

0333254 - PSU-E 2010 RIV CZ cze J

Sobotková, Veronika - Blatný, Marek - Jelínek, Martin - Hrdlička, M. - Urbánek, Tomáš

Typologie antisociálního chování v rané adolescenci a jeho vztah k dalším formám rizikového chování.

[Typology of antisocial behavior on early adolescence and its relation to further forms of risk behavior.]

Československá psychologie. Roč. 53, č. 5 (2009), s. 428-440. ISSN 0009-062X

Grant: GA AV ČR IBS7025354

Výzkumný záměr: AV0Z70250504

Klíčová slova: antisocial behavior * typology * early adolescence

Impakt faktor: 0.101, rok: 2008

 WOS

0318869 - PSU-E 2009 RIV CZ cze J

Šolcová, Iva - Kebza, V.

Osobní pohoda vysokoškolských studentů: Česká část studie.

[Well-being of university students: Czech part of the study.]

Československá psychologie. Roč. 53, č. 2 (2009), s. 129-139. ISSN 0009-062X

Výzkumný záměr: AV0Z70250504

Klíčová slova: well-being * values * self-concept

Impakt faktor: 0.101, rok: 2008

 WOS

 Výsledek v RIV

0336271 - PSU-E 2010 RIV CZ cze J

Štěpánová, M. - Blatný, Marek

Život se sourozencem s mentálním postižením: kritické momenty, zdroje zvládnání a osobní růst.

[Life with a sibling with mental retardation: Critical moments, coping resources, and personal growth.]

Československá psychologie. Roč. 53, č. 3 (2009), s. 241-260. ISSN 0009-062X

Výzkumný záměr: AV0Z70250504

Klíčová slova: coping * life course * posttraumatic growth

Impakt faktor: 0.101, rok: 2008

 WOS

0333874 - PSU-E 2010 RIV CZ cze J

Vobořil, Dalibor - Květon, Petr - Jelínek, Martin

Pohled do Wundtovy laboratoře - 130. výročí založení.

[A look into the Wundt's laboratory - 130th anniversary.]

Československá psychologie. Roč. 53, č. 6 (2009), s. 645-651. ISSN 0009-062X

Výzkumný záměr: AV0Z70250504

Klíčová slova: history of psychology * laboratory * W. Wundt

Impakt faktor: 0.101, rok: 2008

 WOS

Článek v odborném periodiku

0325615 - PSU-E 2009 RIV CZ slo J

Baumgartner, František

Sociální inteligence ve vztahu k interpersonálním črtám.

[Social intelligence in relation with interpersonal traits.]

Československá psychologie. Roč. 53, č. 2 (2009), s. 172-183. ISSN 0009-062X

Grant: GA ČR GA406/09/2096

Výzkumný záměr: AV0Z70250504

Klíčová slova: social intelligence * interpersonal traits * gender differences

Impakt faktor: 0.101, rok: 2008

 WOS

 Výsledek v RIV

0332042 - PSU-E 2010 RIV US eng J

Brázdil, M. - Roman, R. - Urbánek, Tomáš - Chládek, Jan - Špok, Dalibor - Mareček, R. - Mikl, M. - Jurák, Pavel - Halámek, J. - Daniel, P. - Rektor, I.

Neural correlates of affective picture processing — A depth ERP study.

[Nervové koreláty afektivního zpracování obrázků – studie hloubkových ERP.]

Neuroimage. Roč. 47, č. 1 (2009), s. 376-383. ISSN 1053-8119

Výzkumný záměr: AV0Z70250504; AV0Z20650511

Klíčová slova: emotion * event-related potentials * intracerebral EEG * valence

Impakt faktor: 5.694, rok: 2008

 DOI: [10.1016/j.neuroimage.2009.03.081](https://doi.org/10.1016/j.neuroimage.2009.03.081)

 WOS

0333142 - PSU-E 2010 RIV US eng J

De Fruyt, F. - De Bolle, M. - Aguilar-Vafaie, M.E. - Ahn, Ch. - Ahn, H. - Alcalay, L. - Allik, J. - Avdeyeva, T.V. - Blatný, Marek - Bratko, D. - Brunner-Sciarra, M. - Cain, T.R. - Chittcharat, N. - Crawford, J.T. - Fehr, R. - Ficková, E. - Gelfand, M.J. - Gulgoz, S. - Hřebíčková, Martina - Jussim, L. - Klinkosz, W. - Knežević, G. - Leibovich de Figueroa, N. - Lima, M.P. - Löckenhoff, C.E. - Martin, T.A. - Marušić, I. - Mastor, K.A. - Nakazato, K. - Nansubuga, F. - Porrata, J. - Purić, D. - Realo, A. - Reátegui, N. - Rolland, J.-P. - Schmidt, V. - Sekowski, A. - Shakespeare-Finch, J. - Shimonaka, Y. - Simonetti, F. - Siuta, J. - Szmigielska, B. - Vanno, V. - Wang, L. - Yik, M.

Assessing the Universal Structure of Personality in Early Adolescence: The NEO-PI-R and NEO-PI-3 in 24 cultures.

Assessment. Roč. 16, č. 3 (2009), s. 301-311. ISSN 1073-1911

Grant: GA ČR GA406/07/1561

Výzkumný záměr: AV0Z70250504

Klíčová slova: adolescence * Five-Factor Model * cross-cultural * personality * observer ratings

Impakt faktor: 2.324, rok: 2008

 DOI: [10.1177/1073191109333760](https://doi.org/10.1177/1073191109333760)

 WOS

0333993 - PSU-E 2010 RIV SE eng J

Hrdlička, M. - Zedková, I. - Blatný, Marek - Urbánek, Tomáš

Weight gain associated with atypical and typical antipsychotics during treatment of adolescent schizophrenic psychoses: A retrospective study.

[Nárůst hmotnosti spojený s atypickými a typickými antipsychotiky v terapii schizofrenních psychóz adolescentů: retrospektivní studie.]

Neuroendocrinology Letters. Roč. 30, č. 2 (2009), s. 256-261. ISSN 0172-780X

Výzkumný záměr: AV0Z70250504

Klíčová slova: schizophrenia * antipsychotics * weight gain

Impakt faktor: 1.359, rok: 2008

WOS

0333141 - PSU-E 2010 RIV CZ cze J

Hřebíčková, Martina - Ficková, E. - Klementová, M. - Ruch, W. - Proyer, R.T.

Strach ze zesměšnění: Česká a slovenská verze dotazníku GELOPH 15 pro zjišťování gelotofobie.

[The fear of being laughed at: Czech and Slovak version of a questionnaire GELOPH <15> for gelotophobia.]

Československá psychologie. Roč. 53, č. 5 (2009), s. 468-479. ISSN 0009-062X

Grant: GA ČR GA406/07/1561

Výzkumný záměr: AV0Z70250504

Klíčová slova: Fear of being laughed at * gelotophobia * GELOPH <15>

Impakt faktor: 0.101, rok: 2008

WOS

0333260 - PSU-E 2010 RIV CZ cze J

Chrz, Vladimír

Narativní imaginace a metafora.

[Narrative imagination and metaphor.]

Československá psychologie. Roč. 53, č. 4 (2009), s. 325-335. ISSN 0009-062X

Grant: GA ČR GA406/09/2089

Výzkumný záměr: AV0Z70250504

Klíčová slova: story * narrative imagination * metaphor

Impakt faktor: 0.101, rok: 2008

WOS

0341402 - PSU-E 2010 RIV CZ cze J

Janošová, Pavlína - Fifková, H.

Nestandardní genderová identita u žáků základní školy.

[Nonstandard gender identity in the students of secondary school.]

Speciální pedagogika. Roč. 19, č. 3 (2009), s. 238-252. ISSN 1211-2720

Grant: GA AV ČR IAA700250801

Výzkumný záměr: AV0Z70250504

Klíčová slova: gender identity disorder in children and adolescents * gender stereotypes * homosexuality

0341411 - PSU-E 2010 CZ cze J

Janošová, Pavlína

Šikana u dívek a chlapců.

[Bullying from gender perspective.]

Poradce-auditor. Roč. 2, č. 2 (2009), s. 1-5. ISSN 1803-5213

Výzkumný záměr: AV0Z70250504

0333140 - PSU-E 2010 RIV SK slo J

Karaffová, Eva

Vplyv postihnutia na copingové stratégie a osobnostnú štruktúru rannej adolescence.

[Influence of disability on coping strategies and on personality structure in early adolescence.]

Psychológia a patopsychológia dieťaťa. Roč. 44, č. 3 (2009), s. 253-268. ISSN 0555-5574

Grant: GA ČR GA406/09/2096

Výzkumný záměr: AV0Z70250504

Klíčová slova: coping strategies * personality factors * physical disability * early adolescence

0325611 - PSU-E 2009 RIV CZ cze J

Kárová, Š. - Blatný, Marek - Bendová, M.

Psychosociální potřeby zdravých sourozenců onkologicky nemocných dětí aneb „zapomenuté děti“.

[Psychosocial needs of healthy siblings of children with oncology disease or "forgotten children".]

Československá psychologie. Roč. 53, č. 2 (2009), s. 149-157. ISSN 0009-062X

Grant: GA ČR GA406/09/1255

Výzkumný záměr: AV0Z70250504

Klíčová slova: siblings * oncology disease * psychosocial needs

Impakt faktor: 0.101, rok: 2008

 WOS

 Výsledek v RIV

0333868 - PSU-E 2010 NO eng J

Klicperová-Baker, Martina - Košťál, J.

European Identities in a New Member State: The Case of the Czech Republic and the Paradox of a Eurosceptical Presidency.

Eurosphere. -, č. 21 (2009), s. 3-41. ISSN 1890-5986.

[The Association for the Study of Nationalities, World Convention. New York, 23.04.2009-25.04.2009]

Výzkumný záměr: AV0Z70250504

 http://www.eurosphere.uib.no/knowledgebase/wpsdocs/Eurosphere_Working_Paper_21_Baker_Kostal.pdf

0333399 - PSU-E 2010 CZ cze J

Klicperová-Baker, Martina

K politické psychologii českého národa.

[On the Political Psychology of the Czech Nation.]

Přítomnost. Roč. 12, č. 3 (2009), s. 22-25. ISSN 1213-0133

Výzkumný záměr: AV0Z70250504

Klíčová slova: Czech * democracy * psychology

0333398 - PSU-E 2010 CZ eng J

Klicperová-Baker, Martina

The Political Psychology of the Czech Nation.

[Politická psychologie českého národa.]

New Presence: The Prague Journal of Central European Affairs. Roč. 12, č. 3 (2009), s. 13-15.

ISSN 1211-8303

Výzkumný záměr: AV0Z70250504

Klíčová slova: political psychology * democracy * Czech * psychology

0333313 - PSU-E 2010 RIV CZ cze J

Kouřilová, Sylvie

Strukturální přístup k sociálním reprezentacím.

[Structural approach to social representations.]

E-psychologie. Roč. 3, č. 2 (2009), s. 49-58. ISSN 1802-8853

Grant: GA ČR GA406/07/1561

Výzkumný záměr: AV0Z70250504

Klíčová slova: social representations * structural approach * central core

 <http://e-psycholog.eu/pdf/kourilova.pdf>

0339506 - PSU-E 2010 RIV US eng J

Loeckenhoff, C.E. - De Fruyt, F. - Terracciano, A. - McCrae, R.R. - De Bolle, M. - Costa, P.T., Jr. - Aguilar-Vafaie, M.E. - Ahn, Ch. - Ahn, H. - Alcalay, L. - Alcalay, J. - Avdeyeva, T.V. - Barbaranelli, C. - Benet-Martinez, V. - Blatný, Marek - Bratko, D. - Cain, T.R. - Crawford, J.T. - Lima, M.P. - Ficková, E. - Gheorghiu, M. - Halberstadt, J. - Hřebíčková, Martina - Jussim, L. - Klinkosz, W. - Knezevic, G. - Leibovich de Figueroa, N. - Martin, T.A. - Marusic, I. - Mastor, K.A. - Miramontez, D.R. - Nakazato, K. - Nansubuga, F. - Pramila, V.V. - Realo, A. - Rolland, J.-P. - Rossier, J. - Schmidt, V. - Sekowski, A. - Shakespeare-Finch, J. - Shimonaka, Y. - Simonetti, F. - Siuta, J. - Smith, P.B. - Szmigielska, B. - Wang, L. - Yamaguchi, M. - Yik, M.

Perceptions of Aging Across 26 Cultures and Their Culture-Level Associates.

Psychology and Aging. Roč. 24, č. 4 (2009), s. 941-954. ISSN 0882-7974

Grant: GA ČR GA406/07/1561

Výzkumný záměr: AV0Z70250504

Klíčová slova: aging * stereotypes * cross-cultural

Impakt faktor: 2.773, rok: 2008

 DOI: [10.1037/a0016901](https://doi.org/10.1037/a0016901)

 WOS

0333846 - PSU-E 2010 RIV CZ cze J

Millová, Katarína

Analýza některých současných teorií celoživotního vývoje.

[The analysis of some contemporary lifespan development theories.]

E-psychologie. Roč. 3, č. 4 (2009), s. 45-54. ISSN 1802-8853

Výzkumný záměr: AV0Z70250504

Klíčová slova: lifespan development * theories * developmental science

 <http://e-psycholog.eu/pdf/millova.pdf>

0339511 - PSU-E 2010 RIV CZ cze J

Polišenská, Veronika

Popis osobnosti pachatele trestného činu vloupání dle Cloningerova dotazníku temperamentu a charakteru.

[Description of personality of burglars according to Cloningers Temperament and Character Inventory.]

Československá psychologie. Roč. 53, č. 6 (2009), s. 545-555. ISSN 0009-062X

Grant: GA ČR GA406/07/0261

Výzkumný záměr: AV0Z70250504

Klíčová slova: personality * Cloninger * burglary

Impakt faktor: 0.101, rok: 2008

 **WOS**

0333261 - PSU-E 2010 RIV IE eng J

Preiss, M. - Kučerová, H. - Lukavský, Jiří - Štěpánková, H. - Šoš, P. - Kawaciuková, R.

Cognitive deficits in the euthymic phase of unipolar depression.

[Kognitivní deficity v euthymické fázi unipolární deprese.]

Psychiatry Research. Roč. 169, č. 3 (2009), s. 235-239. ISSN 0165-1781

Grant: GA MŠk(CZ) 1M0517

Výzkumný záměr: AV0Z70250504

Klíčová slova: major depressive episode * remission * cognitive function

Impakt faktor: 2.666, rok: 2008

 DOI: [10.1016/j.psychres.2008.06.042](https://doi.org/10.1016/j.psychres.2008.06.042)

 **WOS**

0325757 - PSU-E 2009 RIV US eng J

Proyer, R.T. - Ruch, W. - Ali, N.S. - Al-Olimat, H. S. - Amemiya, T. - Adal, T.A. - Ansari, S. A. - Arhar, Š. - Asem, G. - Baudin, N. - Bawab, S. - Bergen, D. - Brdar, I. - Brites, R. - Brunner-Sciarra, M. - Carrell, A. - Dios, H.C. - Celik, M. - Ceschi, G. - Chang, K. - Cheryomukhin, A. - Chik, M.P.Y. - Chlopicki, W. - Cranney, J. - Dahourou, D. - Doosje, S. - Dore, M. - El-Arousy, N. - Ficková, E. - Führ, M. - Gallivan, J. - Geling, H. - Germikova, L. - Goh, A. - Gonzáles, R.D. - Ho, S.K. - Hřebíčková, Martina - Jaime, B. - Hertzberg Kaare, B. - Kamble, S. - Kazarian, S. - Kerkkänen, P. - Klementová, M. - Kobozeva, I.M. - Kovjanic, S. - Kumaraswamy, N. - Lampert, M. - Liao, Ch. - Levesque, M. - Loizou, L. - Loving, R.D. - Lyttle, J. - Machline, V.C. - McGoldrick, S. - McRorie, M. - Min, L. - Möttus, R. - Munyae, M. - Navia, C.E. - Nkhalamba, M. - Pedrini, P.P. - Petkova, M. - Platt, T. - Popa, D-E. - Radomska, A. - Rashid, T. - Rawlings, D. - Rubio, V.J. - Samson, A.C. - Sarid, O. - Shams, S. - Sisokohm, S. - Smári, J. - Sneddon, I. - Snikhovska, I. - Stephanenko, E.A. - Stokenberga, L. - Stuer, B. - Tanoto, Y.S.R. - Tapia, L. - Taylor, J. - Thibault, P. - Thompson, A. - Thörn, H. - Toyota, H. - Ujlaky, J. - Vanno, V. - van der Westhuizen, B. - Wijayathilake, D. - Wong, P.S.O. - Wycoff, E.B. - Yeun, E.J.

Breaking ground in cross-cultural research on the fear of being laughed at (gelotophobia): A multi-national study involving 73 countries.

[Průkopnický mezikulturní výzkumu strachu ze zesměšnění (gelotofobie): Mezinárodní národní studie zahrnující 73 zemí.]

Humor-International Journal of Humor Research. Roč. 22, 1/2 (2009), s. 253-279. ISSN 0933-1719

Grant: GA ČR GA406/07/1561

Výzkumný záměr: AV0Z70250504

Klíčová slova: cross-cultural comparisons * gelotophobia * humor * multi-national study

Impakt faktor: 0.250, rok: 2008

 DOI: [10.1515/HUMR.2009.012](https://doi.org/10.1515/HUMR.2009.012)

 Výsledek v RIV

0333875 - PSU-E 2010 RIV CZ cze J

Říčan, Pavel

K existenciálnímu rozměru spirituality.

[On the existential dimension of spirituality.]

Československá psychologie. Roč. 53, č. 6 (2009), s. 652-654. ISSN 0009-062X

Výzkumný záměr: AV0Z70250504

Klíčová slova: spirituality * existentiality * religion * holy

Impakt faktor: 0.101, rok: 2008

 WDS  WOS

0333854 - PSU-E 2010 RIV CZ cze J

Slezáčková, Alena

Posttraumatický rozvoj osobnosti v kontextu pozitivní psychologie.

[Posttraumatic growth in context of positive psychology.]

Sborník prací filozofické fakulty brněnské univerzity. Řada psychologická (P). Annales psychologici. -, č. 13 (2009), s. 45-59. ISSN 1211-3522

Grant: GA ČR GA406/07/1384

Výzkumný záměr: AV0Z70250504

Klíčová slova: positive psychology * posttraumatic growth * benefit-finding

0333413 - PSU-E 2010 RIV CZ cze J

Smolík, Filip - Lukavský, Jiří

Měření jazykového porozumění u dětí v reálném čase sledováním očních pohybů.

[Measuring language comprehension in children using on-line preferential looking.]

Československá psychologie. Roč. 53, č. 5 (2009), s. 480-491. ISSN 0009-062X

Grant: GA AV ČR KJB700250801

Výzkumný záměr: AV0Z70250504

Klíčová slova: word order * language acquisition * preferential looking

Impakt faktor: 0.101, rok: 2008

 WOS

0333416 - PSU-E 2010 RIV CZ cze J

Smolík, Filip

Psycholingvistika a čeština: některá slibná témata.

[Psycholinguistics and Czech: some promising topics.]

Naše řeč. Roč. 92, č. 5 (2009), s. 240-251. ISSN 0027-8203

Grant: GA AV ČR KJB700250801

Výzkumný záměr: AV0Z70250504

Klíčová slova: psycholinguistics * sentence processing * word identification

0325545 - PSU-E 2009 RIV CZ cze J

Smolík, Filip

Vývojová dysfázie a struktura raných jazykových schopností.

[Specific language impairment and the structure of early language abilities.]

Československá psychologie. Roč. 53, č. 1 (2009), s. 40-54. ISSN 0009-062X

Grant: GA AV ČR KJB700250801

Výzkumný záměr: AV0Z70250504

Klíčová slova: specific language impairment * language * dyslexia * specific learning disorders

Impakt faktor: 0.101, rok: 2008

 WOS

 Výsledek v RIV

0333254 - PSU-E 2010 RIV CZ cze J

Sobotková, Veronika - Blatný, Marek - Jelínek, Martin - Hrdlička, M. - Urbánek, Tomáš

Typologie antisociálního chování v rané adolescenci a jeho vztah k dalším formám rizikového chování.

[Typology of antisocial behavior on early adolescence and its relation to further forms of risk behavior.]

Československá psychologie. Roč. 53, č. 5 (2009), s. 428-440. ISSN 0009-062X

Grant: GA AV ČR IBS7025354

Výzkumný záměr: AV0Z70250504

Klíčová slova: antisocial behavior * typology * early adolescence

Impakt faktor: 0.101, rok: 2008

 WOS

0318869 - PSU-E 2009 RIV CZ cze J

Šolcová, Iva - Kebza, V.

Osobní pohoda vysokoškolských studentů: Česká část studie.

[Well-being of university students: Czech part of the study.]

Československá psychologie. Roč. 53, č. 2 (2009), s. 129-139. ISSN 0009-062X

Výzkumný záměr: AV0Z70250504

Klíčová slova: well-being * values * self-concept

Impakt faktor: 0.101, rok: 2008

 WOS

 Výsledek v RIV

0331274 - PSU-E 2010 RIV RU eng J

Šolcová, Iva - Mikšík, O.

The space psychological research in the Czech Republic.

[Kosmický psychologický výzkum v České republice.]

Aviakosmicheskaja i ekologicheskaja meditsina. Roč. 43, č. 3 (2009), s. 74-76. ISSN 0233-528X

Výzkumný záměr: AV0Z70250504

Klíčová slova: aerospace psychological research * Interkosmos * psychological condition * ability to work * small isolated groups

0336271 - PSU-E 2010 RIV CZ cze J

Štěpánová, M. - Blatný, Marek

Život se sourozencem s mentálním postižením: kritické momenty, zdroje zvládnání a osobní růst.

[Life with a sibling with mental retardation: Critical moments, coping resources, and personal growth.]

Československá psychologie. Roč. 53, č. 3 (2009), s. 241-260. ISSN 0009-062X

Výzkumný záměr: AV0Z70250504

Klíčová slova: coping * life course * posttraumatic growth

Impakt faktor: 0.101, rok: 2008

 WOS

0333874 - PSU-E 2010 RIV CZ cze J

Vobořil, Dalibor - Květon, Petr - Jelínek, Martin

Pohled do Wundtovy laboratoře - 130. výročí založení.

[A look into the Wundt's laboratory - 130th anniversary.]

Československá psychologie. Roč. 53, č. 6 (2009), s. 645-651. ISSN 0009-062X

Výzkumný záměr: AV0Z70250504

Klíčová slova: history of psychology * laboratory * W. Wundt

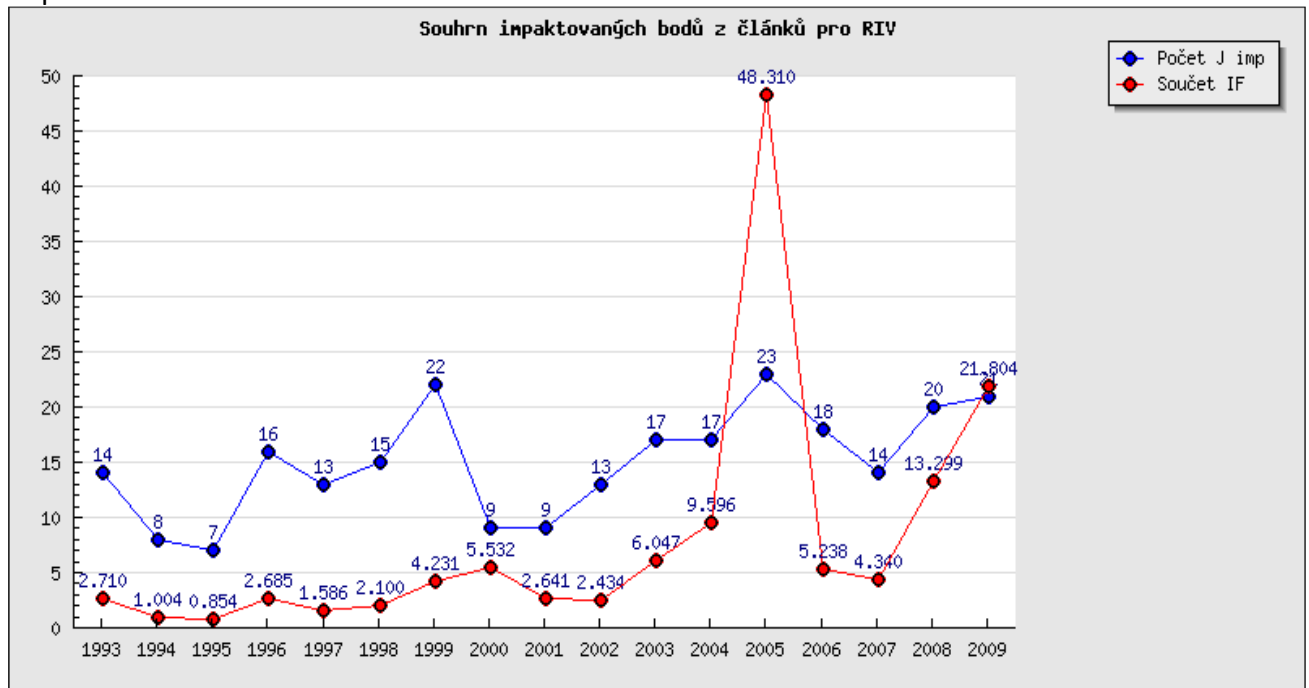
Impakt faktor: 0.101, rok: 2008

 WOS

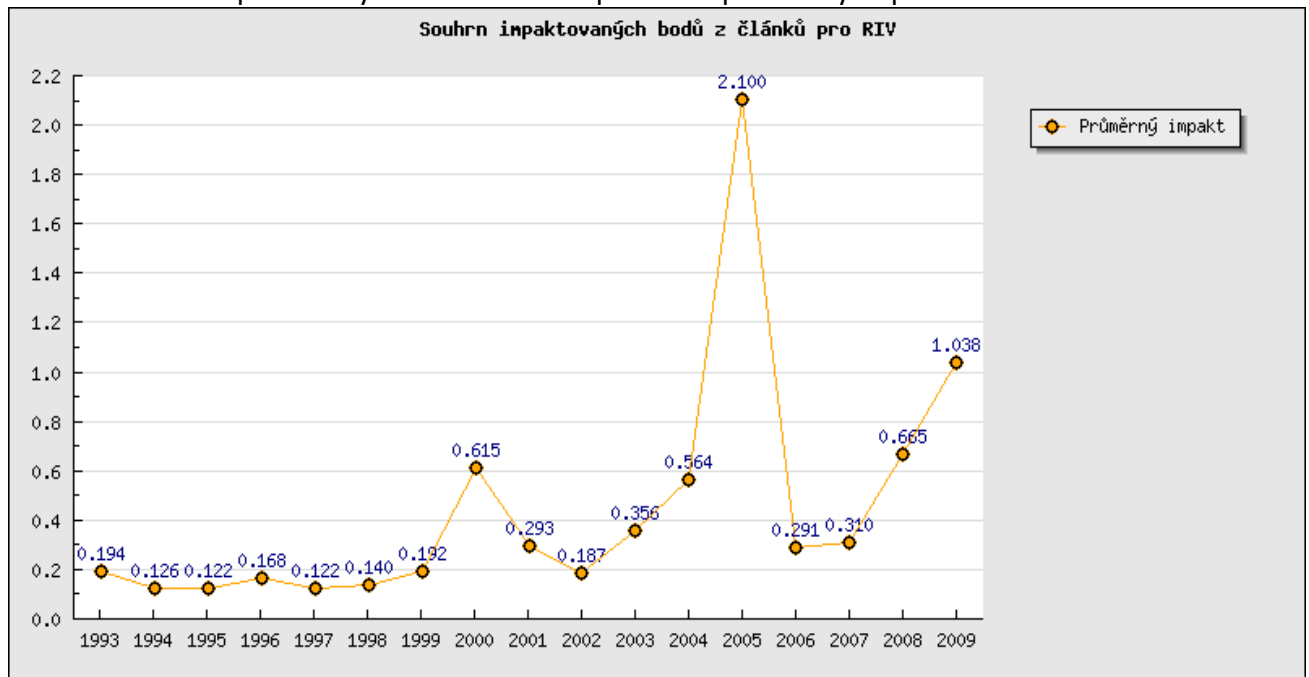
Příloha č.2 Výroční zprávy PSÚ AV ČR, v.v.i.

Analýza publikační činnosti PSÚ AV ČR, v.v.i v letech 1993-2009

Graf 1. Souhrn impaktovaných bodů z článků pro RIV – počet impaktových publikací a součet impakt faktorů



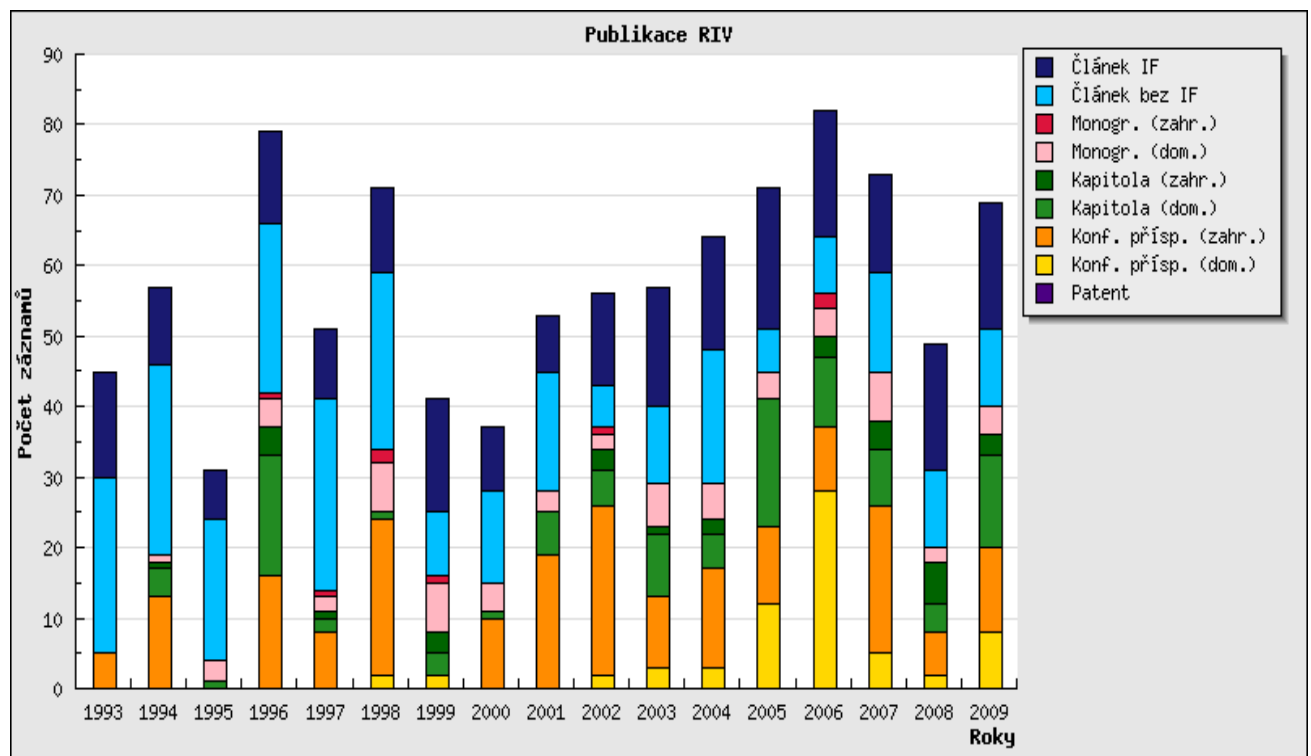
Graf 1. Souhrn impaktovaných bodů z článků pro RIV – průměrný impakt



Poznámka ke Grafům 1 a 2.

V roce 2005 publikovala Dr. Martina Hřebíčková jako spoluautorka stať v časopise Science.

Graf 3. Struktura publikací dle databáze RIV – absolutní hodnoty.



Graf 4. Struktura publikací dle databáze RIV – relativní četnosti.

