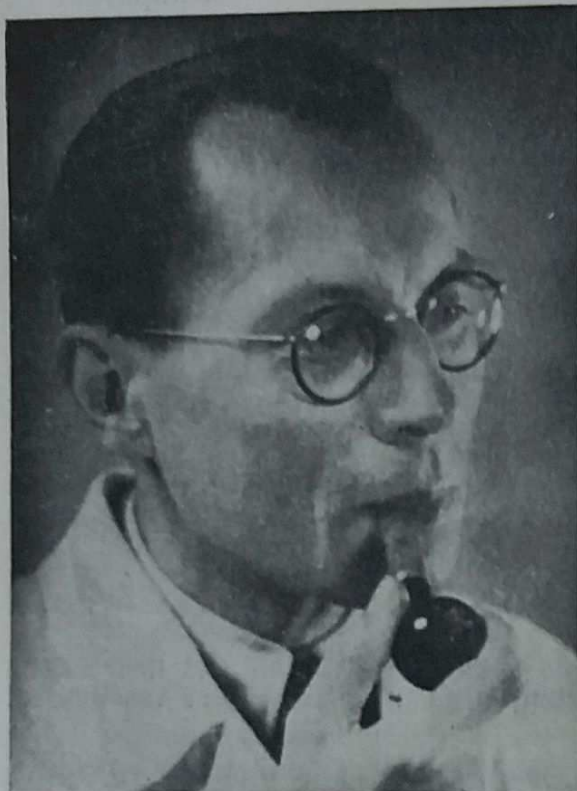


K ŠEDESÁTINĀM dr. JOSEFA STAVĚLA



V březnu tohoto roku se dožil šedesáti let Josef Stavěl, jeden z představitelů starší generace českých psychologů, která nastoupila v době mezi dvěma světovými válkami, bojovala o uplatnění vědecké psychologie v praxi, o společenské prosazení povolání odborného psychologa, a vědecky školila rozrůstající se kádry našich mladších pracovníků.

Narodil se 12. března 1901 ve Znojmě. Po maturitě na střední škole v Moravských Budějovicích přišel roku 1919 na pražskou filosofickou fakultu. Studium na filosofické fakultě znamenalo tehdy většinou přípravu k povolání středoškolského profesora. Stavěl nešel touto obvyklou, »vyšlapanou« cestou. Z živelného zájmu o psychologii se cele věnoval studiu tohoto oboru spolu s filosofií, přestože vyhlídky pro psychologa byly za poměrů první republiky velmi problematické. Po doktorátu v roce 1924 se po několik let zaměstnával příležitost-

nými pracemi (kondicemi, žurnalistikou apod.). Teprve v roce 1927 získal asistentské místo v Psychotechnickém ústavu Masarykovy akademie práce, tehdy téměř jediném pracovišti, kde se mohl psycholog uplatnit. Po necelých dvou letech byl v roce 1928 jejím vedením pověřen úkolem vybudovat a vést v Bratislavě podobný ústav, spojený s poradnou pro volbu povolání, která by současně byla organizačním ústředím obdobných poraden na Slovensku. Působil zde jedenáct let. V roce 1930 podnikl studijní cestu do Německa a Švýcarska, r. 1937 se pak habilitoval pro obor psychologie na filosofické fakultě Komenského university v Bratislavě. V souvislosti se změnou politických poměrů odešel r. 1939 zpět do Prahy, kde až do osvobození pracoval v Ústavu lidské práce jako psycholog, zabývá se vyšetřováním dospělých a konstrukcí diagnostických metod pro tento účel. R. 1945 byl jmenován profesorem teoretické psychologie na filosofické fakultě UK. V této funkci působil do r. 1959, kdy mu vážná vleklá choroba znemožnila další činnou službu.

Stavěl je jedním z prvních českých pracovníků, pro něž byla psychologie výlučným celoživotním povoláním. Uplatňoval se v něm jako praktický psycholog, jako badatel i pedagog. V Psychotechnickém ústavě, který v Bratislavě vybuďoval, se pokusil uskutečnit pojetí úkolů užité psychologie, které bylo přiměřené tehdejší době. Díky koncepci práce a i výběru schopných pracovníků, k nimž patřil zejména J. Čečetka a A. Jurovský, se ústav v Bratislavě stal pracovištěm, které mělo pro rozvoj psychologie na Slovensku rozhodující význam.

Své pojetí úkolů psychologie při volbě povolání vyložil Stavěl v stati z r. 1934 (11). Neomezuje se v ní pouze na psychologický aspekt poradenství. Naopak, je z ní patrné, že si uvědomoval jeho sociálně ekonomické pozadí dané celkovým vývojem a zejména antagonistickou strukturou buržoazní společnosti. Zřetelně to vysvětluje ze závěru stati, kde píše: »Není pochyby o tom, že u kolébky poradnictví při volbě povolání jsou těžké rozpory. Idea vedení při volbě povolání jest součástí vědeckého řízení práce v tom hlubším smyslu, v němž vědecké řízení práce při důslednějším promyšlení znamená vývoj od zásady plánu, hospodárnosti a rozumnosti pracovního úkonu a procesu ve výrobě k zásadě plánu, hospodárnosti a rozumnosti v celkové organizaci hospodářského a v souvislosti s tím i společenského života. Naproti této přítomné ideji stojí přítomná skutečnost. Přítomná skutečnost jest však naopak, jak každý dnes již vidí, ztělesněním bezplánovitosti, nehospodárnosti a nerozumnosti v celkové organizaci hospodářského života.« (Str. 325 n.)

Jako psychologa zajímala Stavěla především otázka psychologického poznávání osobnosti. V praxi uplatňoval a v pojednáních zdůrazňoval zásadu, že efektivní a spolehlivé poznávání osobnosti nutně předpokládá »vícedimenzionální« (jinde ji nazývá též »organickou«) psychodiagnostiku, založenou na kombinaci různorodých metod.

Stavěl věnoval hodně práce konstrukci a normalizaci testů, přitom však kriticky vážil jejich diagnostický význam. »Složitou problematikou jsou zatíženy bez výjimky všechny dnes známé testy, a proto jich může prospěšně užívat jen ten, kdo zná všechna zde skrytá úskalí a dovede je kompenzovat kontrolou a interpretací testových výsledků pomocí jiných metod ve smyslu organické psychodiagnostiky.« (Str. 355.)

Těžiskem Stavělovy práce v oblasti metod výzkumu osobnosti je psychodiagnostika zájmů. Pozoruhodná v tomto směru je zejména jeho práce »Předivo zájmů« (20), především již zvláštností metodologického přístupu. V této práci opíral svůj pokus proniknout do »přediva zájmů« o využití analýzy kvantitativní, představované řadou matematicko-statistických operací, a psychologické analýzy kvalitativní.

Ústředním předmětem Stavělova badatelského zájmu je problematika motivace. Jeho výrazem je monografie »Hlad, příspěvek k analýze pudu« (16), dosud největší a nejzávažnější Stavělova práce. Jde mu v ní v podstatě o zásadní teoretickou problematiku tzv. pudů a instinktů. K jejímu ujasnění může však podle jeho soudu neplodněji přispět prohloubená analýza konkrétních jevů, analýza, »která sice nezapomíná na základní otázky a jest jimi orientovaná, jež však současně chce vidět realitu v její plnosti, aniž se hned pokoušela faktů využití ne-li zneužití k ukvapeným teoretickým závěrům« (str. 5 n.). V tomto smyslu chce jeho práce být »pokusem konkrétně analyzovat některé stránky složitého komplexu jevů niterných i vnějších, které se obyčejně shrnují jakožto instinkt resp. pud výživy«.

Své zásadní stanovisko k otázce metody svého zkoumání vyjadřuje pak v následujících větách: »Metodologicky vycházím z předpokladu, že skutečnost, k níž jest poukázáno termínem pud nebo instinkt výživy, možno poznati jen záměrnou kombinací metod a poznávacích hledisek. Jest třeba studovati zážitkový aspekt této skutečnosti, jest třeba studovati její vnější aspekt, tj. alimentární chování, hlavně ovšem jeho primární, kongenitální formy, jest dále třeba studovati jednak somatické pozadí tohoto prožívání a chování, tedy vztahy psychosomatické, jednak pozadí sociální, tedy sociálně psychologické vztahy« (str. 8).

Stavělova monografie, myšlenkově hluboká a důkladná, opírající se o kritické zpracování rozsáhlé odborné literatury, podaná mluvou vědecky přesnou a slohově vytříbenou, je závažným příspěvkem k tématu potřeby, je významná i z hlediska marxistické psychologie.

Otázka tzv. »instinktů« určila Stavělovu zájem též o oblast zoopsychologie. Ani zde se

nespokojil s empirickým materiálem, uloženým v literatuře. Chtěje znát typtické úkazy instinktivního chování v jejich plné realnosti z vlastního konkrétního názoru, věnoval mnoho času experimentálním pozorováním jednoho z »klasiků« instinktu z říše hmyzu, larvy mravkolva obecného. Příspěvek z roku 1959 (22) je prvním výtěžkem z rozsáhlého experimentálního materiálu, který v tom směru během let nashromáždil.

Z různorodosti oblastí, v nichž pracoval, je patrné, že Stavěl nepatří k typu úzce a jednostranně zaměřeného specialisty. Šíře jeho vědeckého zájmu se ostatně obrátila i v tom, že kromě zmíněných oblastí se hodně zabýval i dějinami psychologie, zejména tzv. filosofické psychologie. Úroveň a způsob jeho zpracování psychologie v antice (21) dosvědčuje, jak i tato v poměru k předchozím tak odlehlá oblast mu byla předmětem prohloubeného studia, a současně svědčí i o jeho živém zájmu o filosofickou problematiku. Stavěl nepatří k těm, kdož věří v možnost psychologie jako odborné vědy zcela nezávislé na filosofii a její problematice: »Nemá-li proto psycholog v problematice své vědy tápati, nutně potřebuje kromě vzdělání v užším smyslu odborného také vzdělání filosofické jako nezbytný předpoklad, aby se v ní dovedl hlouběji, uvědoměle a kriticky orientovat: aby mohl posoudit základy, význam a dosah metod, přiměřeně zhodnotit fakta jimi zjištěná a ve svém významu jimi také spoluurčená; aby si dovedl hlouběji ujasnit základy a význam pojmů, s nimiž pracuje a na jejichž přesnosti, přiměřenosti a vyhraněnosti závisí pokrok poznání v psychologii více než ve vědách obírajících se názornějším a v jistém smyslu snadněji „uchopitelným“ materiálem; aby dovedl kriticky čelit předsudkům, jež se do psychologie vzhledem k povaze a světónázorové významnosti jejího předmětu stále a zvláště snadno vtírají a pokrok objektivního poznání brzdí« (21, str. 5).

Můžeme Stavělovi přiznat, že bdělou kritičnost, jak ji pro práci psychologa v těchto větvích definuje a požaduje, dovedl i ve své vlastní práci náležitě uplatnit. Je jedním z nejvýznačnějších rysů, charakterizujících jeho způsob zacházení s pojmy a vyrovnávání se s názory, s nimiž se v souvislosti s pojednávaným tématem setkává. Nepatří k těm, kdož nekriticky různým tzv. směrům psychologie podléhali nebo různým autoritám »poklonkovali«, i když na druhé straně dovedl přiměřeně zhodnotit, co v podobě faktických výsledků nebo po stránce metodologické bylo v buržoazní psychologii pozitivního.

Neméně než kritičnost vyznačuje Stavělovu vědeckou práci ostré formulování problémů a jejich rozkládání v soustavu dílčích otázek. Vůbec možno říci, že smysl pro problematiku, schopnost vidět a uvědomovat si problémy a jejich složitost, je snad nejcharakterističtějším rysem jeho vědeckého založení. S ním těsně souvisí druhý, totiž zdrženlivost ve vyvozování zobecňujících teoretických závěrů. Tato zdrženlivost je ovšem i příčinou, že většina jeho prací, včetně hlavní monografie, naznačuje sice závěry nebo hypotézy v různých dílčích otázkách, avšak neuzavírá je v podobě určité resp. zásadní teoretické koncepce.

Tato kritická a z vědeckého hlediska i zásadně správná zdrženlivost ve formulaci vlastního názoru, charakterizující jak výzkumnou, tak i přednáškovou činnost dr. Stavěla, má ovšem i svůj zákonitý rub. Je jím často projevovaný sklon k pouhému bytí i obyčejně velmi bystrému a jemnému popisu psychických jevů a zřejmě nechut k pokusu o jejich kauzální výklad. Detailní rozbor problému mu často zastíňuje syntetizující souvislosti. Přes nesporné experimentální nadání uplatňuje svůj vytríbený pozorovací talent nejúspěšněji při rozboru psychických prožitků a při popisu průběhu a podmínek subjektivních stránek lidské osobnosti.

Životní údobí, do něhož Stavěl vstupuje, bývá u vědeckých pracovníků vyznačeno snahou dobrat se na základě nashromážděných zkušeností a vědomostí takových koncepcí, jež v poměru k předchozí práci představují pokus o syntézu, zobecnění, o obsažnější teoretické závěry. Rádi bychom věřili, že podobně tomu bude i u našeho jubilanta

— zejména pokud jde o teoretické a zásadní ujasnění problematiky motivace, jež byla jeho ústředním zájmem a na které, jak víme, dále pracuje.
Přejeme mu co nejdříve zdraví do dalších let a hodně zdaru v této další práci.

Seznam prací dr. J. Stavěla

1. K srovnávací psychologii. Česká mysl, 20, 1924, 112—117.
2. Psychotechnika a vysoká škola. Naše doba, 34, 1927, 466—473.
3. Výsledky psychotechnických zkoušek s kandidáty konservatoře. Výroční zpráva Státní konservatoře hudby v Praze za škol. rok 1926—7, Praha 1927, 20—27.
4. Psychotechnický výběr k technickému studiu. Nová práce, 9, 1927, 328—332.
5. Inteligence vysokoškolských posluchačů. Věstník pedagogický, 6, 1928, 12—15.
6. Úloha psychotechnického ústavu v Bratislavě. Hospodárske rozhľady, 3, 1928, 47—51.
7. Psychotechnický ústav Ústrednej poradne povolání v Bratislave. Hospodárske rozhľady 3, 1928, 302—310.
8. Psychotechnika a poradnictví povolání. Péče o mládež, 8, 1929, 140—144, 167—170, 223—227.
9. Pečlivost o mládež z hlediska psychologického. Sociálne a zdravotné problémy Slovenska. Bratislava 1930, 46—52.
10. Psychotechnický ústav a Ústredná poradňa pre volbu povolání na Slovensku. Bratislava 1932, 72.
11. Poradnictví při volbě povolání. Encyklopedie výkonosti, sv. I, Člověk, Praha 1934, 320—357.
12. Psychotechnická služba na Slovensku. Psychotechnická ročenka, 1934, 92—102.
13. K analýze zájmů. První nár. sjezd pro vědeckou organizaci, sv. Vědecká organizace a výchova, 1936, 9—23.
14. Mentální výkony dětí českých a slovenských. Psychotechnická ročenka, 2, 1936, 66 až 84.
15. Zum Aufbau der Psychodiagnostik. Comptes rendus de la VIIIe conférence internationale de psychotechnique. Prague 1935, 378—385.
16. Hlad. Příspěvek k analýze pudu. Spisy filosofické fakulty University Komenského v Bratislavě, sv. XXIV. Bratislava 1937, 306.
17. K psychodiagnostice zájmů. Věstník pedagogický, 18, 1940, 1—16.
18. K psychodiagnostice zájmů, II. Věstník pedagogický, 19, 1941, 8—13, 36—42.
19. K psychologické analýze osobních zájmů. Sborník české akademie technické, 16, 1942, 59—65.
20. Předivo zájmů. Příspěvek k jeho psychologické analýse. Česká mysl, 38, 1944, 69—121.
21. Dějiny psychologie 1. Psychologie v antice. Učební text. Praha 1958, 128.
22. O vlivu potřeby potravy na instinktivní činnost konstrukčního typu. Československá psychologie, 4, 1960, 32—44.